

Correio do Cidadão

ANO 11 Nº 2.758
R\$ 4,00

O jornal de
Guarapuava
e região.

SEXTA-FEIRA
3 de Julho de 2026

EDIÇÃO FECHADA ÀS 18H30M
1 cadernos - 16 páginas

GUARAPUAVA TEM JUNHO COM CHUVAS ACIMA DA MÉDIA



ARQUIVO/PMG

O volume de chuvas registrado em Guarapuava foi de 237,4 mm em junho, bem acima da média histórica para o período, que é de 161,7 mm, conforme informações da estação meteorológica com mais de cinco anos de operação do Sistema de Tecnologia e Monitoramento Ambiental do Paraná (Simepar). Aliás, o finalzinho do mês passado se tornou problemático para os guarapuava- nos, com muito aguaceiro na cidade. Já no distrito de Entre Rios, também em Guarapuava, junho teve 241,2 mm, contra a média histórica de 178,4 mm. **Pág. 12**

#CURTA!

CTG Fogo de Chão celebra 61
anos de história com grande
Baile de Aniversário

Pág. 10

AGRICULTURA

IDR-Paraná prepara 4 novas
cultivares para fortalecer a
fruticultura do Estado

Pág. 4

SAÚDE

Estado investe mais de R\$ 2 bi
em apoio e qualificação da
assistência à saúde no PR

Pág. 16

>> classificados

Correio do Cidadão

Alguém te procura. Você só precisa ser visto.

ANUNCIE | comercial@correiodocidadao.com | 42 3304 3218

ICTUS®

PRODUTOS PARA SAÚDE

Importante é
se importar com a vida



ICTUSVIRTUAL.COM.BR



Rua Getúlio Vargas 1951
Centro Guarapuava PR

42 3622 1080 | 42 9 9138 3593
contato@ictusvirtual.com.br

ARTIGO

RENTABILIDADE DESAFIA PECUÁRIA LEITEIRA EM CENÁRIO DE CUSTOS ELEVADOS E CLIMA INSTÁVEL

A pecuária leiteira superou 38 bilhões de litros em 2025, posicionando o Brasil entre os maiores produtores mundiais, mas é cada vez mais desafiador transformar volume em rentabilidade. De acordo com o Centro de Estudos Avançados em Economia Aplicada (Cepea), o indicador de preço do leite cru pago ao produtor atingiu a média nacional de R\$ 2,66 por litro em abril deste ano (último dado disponível). Embora o resultado represente melhora em relação aos meses anteriores, o valor ainda está abaixo dos R\$ 2,74 registrados em abril de 2025 e distante do recorde histórico de R\$ 3,57 por litro alcançado em julho de 2022, o maior patamar da série iniciada em 2004 e divulgada pelo órgão. Apesar da recuperação observada desde dezembro passado, as margens continuam pressionadas por custos operacionais elevados, desafios climáticos e necessidade constante de ganhos de eficiência dentro da porteira.

Isso significa que o desafio do produtor não é apenas produzir mais. Ele tem de produzir de forma (ainda) mais eficiente. Mesmo com o alívio recente nos custos de alguns insumos, como milho e soja, despesas com energia elétrica, mão de obra e suplementação alimentar continuam impactando as despesas e limitando a rentabilidade da atividade. Da mesma forma, as condições climáticas exigem atenção: a formação

do fenômeno El Niño, caracterizado pelo aquecimento acima da média da superfície do mar por um longo período, pode aumentar a temperatura e a irregularidade das chuvas em algumas regiões do Brasil, afetando a formação das pastagens e elevando os custos com alimentação do rebanho.

Com a baixa disponibilidade e a menor qualidade das citadas pastagens, principal fonte de alimentação em muitos sistemas leiteiros, as vacas tendem a reduzir o consumo de nutrientes, impactando a produção de leite. Além disso, a escassez de alimentos e água pode elevar os níveis de estresse, comprometendo o bem-estar e, por consequência, a saúde geral dos animais.

Como a rentabilidade da atividade leiteira depende cada vez mais da eficiência produtiva, o planejamento da propriedade e o uso eficiente dos recursos disponíveis se tornam cada vez mais importantes. Nesse sentido, o primeiro passo é investir no planejamento. Isso inclui elaborar estratégias para períodos de seca, garantir reservas alimentares, monitorar indicadores produtivos e econômicos e buscar maior eficiência no uso da terra, por meio do manejo adequado das pastagens, adoção do pastejo rotacionado, produção de forragem, controle rigoroso das despesas e foco em infraestrutura que aumente a produtividade por área.

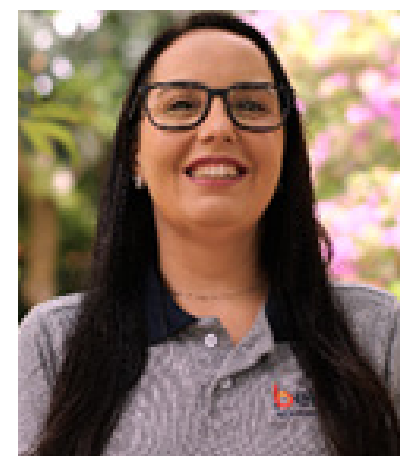
Tecnologias voltadas

para a gestão das pastagens e do rebanho podem gerar ganhos expressivos de produtividade e competitividade. O investimento em infraestrutura durável e de qualidade, como um cercamento estratégico, permite ampliar a eficiência do uso das pastagens e otimizar o manejo dos animais. Essa estrutura possibilita a divisão das áreas em piquetes, o que favorece o controle do tempo de ocupação e descanso do pasto, contribui para a recuperação das forrageiras, amplia a capacidade de suporte da propriedade e reduz a dependência de suplementação alimentar externa, um dos principais custos da atividade. Com isso, a propriedade ganha maior estabilidade econômica, mesmo em cenários de preços desfavoráveis.

Com as cercas bem posicionadas, os resultados podem ser observados em diversos indicadores, como aumento da produção de leite por hectare, redução dos custos com alimentação suplementar, melhoria da eficiência de utilização das pastagens e aumento da produtividade por animal. Em muitos casos, também há redução de gastos com manutenção de cercas e manejo, bem como melhor retorno sobre os investimentos realizados na propriedade. Essa exigência contribuiu para o desenvolvimento de soluções específicas para a pecuária leiteira moderna, como os arames Belgo Eletrix e Belgo Eletrix Light. Desenvolvidos para cercas

elétricas e com alta resistência, eles viabilizam a implantação de piquetes e o manejo racional de forma eficiente, durável e econômica, além de exigirem menos manutenção.

Em um mercado que exige cada vez mais eficiência, o cercamento da propriedade rural deve ser visto não apenas como uma estrutura física, mas como uma ferramenta de gestão que gera ganhos produtivos, econômicos e de bem-estar animal. Investimentos em infraestrutura de qualidade ajudam a construir sistemas mais resilientes, sustentáveis e preparados para os desafios do futuro.



VANESSA AMORIM TEIXEIRA

É médica-veterinária, mestre e doutora em zootecnia pela Universidade Federal de Minas Gerais (UFMG) e analista de mercado agro da Belgo Arames

EXPEDIENTE

Direção Geral
André Ricardo Baldo Pacholek
Comercial
Maurício Manoel
comercial@correiodocidadao.com

Redação
Cristiano Martinez
martinez.correio@gmail.com

Edição de Arte e Diagramação
Aparecido Pereira

Circulação: de terça a sábado*
*Sábado e domingo, edição conjunta
Tiragem: 11.500 exemplares

*Artigos e charges assinados são de responsabilidade de seus autores e não refletem necessariamente a visão do jornal.

MGP
COMUNICAÇÕES EIRELI-ME

CNPJ: 10.846.416/0003-40
Rua Artindo Ribeiro, 595, Centro
Guarapuava-PR | Telefone: (42) 3304-3218

ESTADO DESTINA R\$ 4,4 MILHÕES AOS MUNICÍPIOS PARA FORTALECER PROMOÇÃO DA IGUALDADE SOCIAL

Recursos são provenientes do Fundo Estadual de Promoção da Igualdade Racial (Fundepir) e têm como objetivo ampliar ações de enfrentamento ao racismo, valorizar os povos e comunidades tradicionais e fortalecer a gestão municipal da política de igualdade racial

EQUIPE CORREIO

REPORTAGEM LOCAL

O Governo do Paraná, por meio da Secretaria da Mulher, Igualdade Racial e Pessoa Idosa (Semipi), destinou R\$ 4.461.000,00 aos municípios paranaenses para fortalecer políticas públicas de promoção da igualdade racial. Os recursos são provenientes do Fundo Estadual de Promoção da Igualdade Racial (Fundepir) e têm como objetivo ampliar ações de enfrentamento ao racismo, valorizar os povos e comunidades tradicionais e fortalecer a gestão municipal da política de igualdade racial.

Neste ano, os repasses foram feitos em duas etapas. Na primeira, o Estado destinou R\$ 2,4 milhões para 36 municípios. Na segunda etapa, outros 20 municípios receberam R\$ 2.061.000,00, além de uma suplementação para o fortalecimento de ações voltadas às comunidades quilombolas, aos povos de terreiro e às comunidades de matriz africana, ampliando o alcance da iniciativa em diferentes regiões do Estado.

Os investimentos poderão ser aplicados em diversas frentes, como ações de prevenção às violências raciais, campanhas de conscientização, capacitações com enfoque antirracista, programas voltados à



empregabilidade e ao empreendedorismo, além do fortalecimento dos organismos municipais responsáveis pela implementação dessas políticas.

De acordo com a secretária da Mulher, Igualdade Racial e Pessoa Idosa, Mariana Neris, a descentralização dos recursos representa um avanço importante para que as políticas públicas alcancem, de forma efetiva, as diferentes realidades do Paraná.

“Promover a igualdade racial significa transformar políticas públicas em ações concretas. Ao descentralizar esses recursos, o Governo do Paraná fortalece a atuação dos municípios e reafirma o compromisso de construir um Estado mais justo, inclusivo e com oportunidades para todos”, disse.

Entre os municípios contemplados, Curitiba recebeu o maior repasse do Fundepir. O investimento permitirá ampliar iniciativas já desenvolvidas na Capital e reforça a estratégia de descentralização dos recursos, que busca impulsionar ações locais de enfrentamento ao racismo e promoção da igualdade racial.

Segundo a diretora de Promoção da Igualdade Étnico-Racial e vice-presidente do Conselho Municipal de Promoção da Igualdade Étnico-Racial (Comper), Maria Tereza Rosa, o repasse permitirá ampliar o alcance das políticas públicas já desenvolvidas em Curitiba e fortalecer iniciativas voltadas à população.

“Receber esses recursos é um reco-

nhecimento ao trabalho que Curitiba vem realizando na promoção da igualdade racial. Esse investimento fortalece ações já existentes e amplia nossa capacidade de desenvolver projetos que promovam inclusão, respeito e oportunidades, gerando impactos positivos para toda a comunidade”, afirmou.

Para a diretora de Igualdade Racial, Povos e Comunidades Tradicionais da Semipi, Ivânia Ramos, o apoio financeiro fortalece a estrutura dos municípios para garantir a continuidade das ações. “A descentralização dos recursos é fundamental para que cada município desenvolva políticas de acordo com sua realidade. O fortalecimento da gestão local é um passo importante para conso-

lidar a promoção da igualdade racial em todas as regiões do Estado”, disse.

A iniciativa reforça a importância da adesão dos municípios e da correta execução dos recursos para ampliar o alcance das políticas públicas de promoção da igualdade racial em todo o Paraná.

CAMPANHA

A Secretaria de Estado da Mulher, Igualdade Racial e Pessoa Idosa (Semipi) reuniu no último dia 24, em Curitiba, jornalistas de diferentes veículos de comunicação para apresentar dados, ações e estratégias de enfrentamento à violência contra as mulheres no Paraná desenvolvidas por meio da Campanha Paraná Unido no Combate ao Feminicídio.

O encontro visou mobilizar a imprensa para a 4ª Caminhada do Meio-Dia pelo Fim da Violência contra as Mulheres, que será em 22 de julho, data que marca o Dia Estadual de Combate ao Feminicídio. Realizada anualmente, a caminhada reúne órgãos públicos, instituições, entidades da sociedade civil e a população em geral.

A secretária de Estado da Mulher, Igualdade Racial e Pessoa Idosa, Mariana Neris, destacou a importância da participação da sociedade e dos meios de comunicação na mudança cultural necessária para enfrentar a violência de gênero. “Quando analisamos o feminicídio e a violência contra a mulher, percebemos o quanto esse problema está enraizado na estrutura da nossa sociedade. A mudança cultural não acontece de um dia para o outro. Precisamos do envolvimento da população para transformar essa realidade”, afirmou.

O Estado reforça a importância da divulgação permanente dos canais de denúncia e atendimento. Casos de violência contra a mulher podem ser comunicados pelo 190, da Polícia Militar; Disque-Denúncia 181; 197, da Polícia Civil; e pelo Ligue 180, canal nacional de atendimento às mulheres. (Reportagem: Redação e AEN-PR; Foto: Robson Mafrá/SEMIPI)

IDR-PARANÁ PREPARA 4 NOVAS CULTIVARES PARA FORTALECER A FRUTICULTURA DO ESTADO

Novas cultivares (uma maçã, duas ameixas e uma pitaia) foram desenvolvidas para combinar elevado desempenho agrônômico com a produção de frutos de alta qualidade, capazes de atender às exigências do mercado e conquistar o consumidor

EQUIPE CORREIO

REPORTAGEM LOCAL

Quatro novas cultivares desenvolvidas pelo IDR-Paraná (Instituto de Desenvolvimento Rural do Paraná — Iapar-Emater) prometem aumentar a competitividade da fruticultura paranaense e ampliar as opções de cultivo para os produtores. As novidades (uma maçã, duas ameixas e uma pitaia) estão em etapas finais de avaliações e deverão chegar ao setor produtivo após a conclusão do processo de registro no Mapa (Ministério da Agricultura e Pecuária).

“Por trás de cada nova cultivar há anos de estudos, cruzamentos e seleção de materiais superiores. Estamos colocando à disposição dos agricultores tecnologias que respondem a desafios concretos enfrentados pelo setor produtivo”, afirma o diretor-presidente do IDR-Paraná, Altair Sebastião Dorigo.

As novas cultivares foram desenvolvidas para combinar elevado desempenho agrônômico com a produção de frutos de alta qualidade, capazes de atender às exigências do mercado e conquistar o consumidor. Também respondem a demandas da cadeia produtiva relacionadas à adaptação, às condições de solo e clima do



Paraná, sanidade vegetal, produtividade e qualidade do produto final.

Para a diretora de pesquisa e inovação do IDR-Paraná, Vania Moda Cirino, o desenvolvimento desses materiais reforça a importância do investimento contínuo em ciência. “São tecnologias que aumentam a competitividade, ampliam a sustentabilidade dos sistemas agrícolas e ajudam a elevar a renda das propriedades rurais”, afirma.

Resultado de décadas de pesquisa em melhoramento genético, as novas cultivares oferecem aos produtores opções superiores às atualmente disponíveis no mercado. “Os resultados dos ensaios experimentais demonstram potencial para gerar

impactos significativos na fruticultura paranaense e brasileira”, diz o pesquisador Cláudio Medeiros da Silva.

MAÇÃ

Entre as novidades está uma cultivar de maçã desenvolvida especificamente para regiões de inverno ameno, onde materiais tradicionais encontram limitações produtivas, e reúne atributos que há décadas orientam o programa de melhoramento do Instituto — baixa exigência em frio, elevada produtividade e excelente adaptação às condições subtropicais.

A cultivar necessita de aproximadamente 260 horas de frio para quebra de dormência — menos da metade da exigida por varie-

dades tradicionais do grupo Gala. Seu potencial produtivo supera 50 toneladas por hectare, aliado à boa sanidade, resistência às principais doenças da cultura e dispensa da poda verde — feita para reduzir o excesso de ramos —, diminuindo os custos de manejo.

Os frutos apresentam formato uniforme, equilíbrio entre doçura e leve acidez, polpa crocante e coloração que agrada o mercado consumidor.

O lançamento também reforça uma tradição construída pelo então Iapar (Instituto Agrônômico do Paraná) há mais de três décadas. A instituição, hoje incorporada ao IDR-Paraná, foi pioneira no desenvolvimento de cultivares adaptadas a

regiões de inverno ameno, abrindo novas fronteiras para a produção de maçãs no Brasil.

As cultivares Eva, Anabela, Carícia e Julieta ultrapassaram os limites do Paraná e passaram a ser plantadas em regiões produtoras do Rio Grande do Sul, Santa Catarina, São Paulo, Minas Gerais, Rio de Janeiro, Bahia e até em outros países de clima subtropical.

AMEIXA

As duas cultivares de ameixa em preparação para lançamento apresentam resistência à escaldadura das folhas, doença causada pela bactéria *Xylella fastidiosa* e considerada uma das principais limitações da cultura no Brasil.

Também possuem

baixa exigência em frio, atributo que ganha importância diante da tendência de invernos menos rigorosos observada em diversas regiões produtoras.

Uma das cultivares reúne elevada produtividade, longa vida pós-colheita, maior teor de antioxidantes e frutos de excelente qualidade sensorial. A outra se destaca pelo vigor das plantas, estabilidade produtiva e potencial para utilização como polinizadora em pomares comerciais.

PITAIA

Desenvolvida a partir de cruzamentos feitos no Nordeste do Estado, a nova cultivar se destaca pelo florescimento precoce, permitindo o início da produção entre 20 e 25 dias antes dos principais materiais atualmente utilizados pelos produtores.

Essa característica possibilita antecipar a entrada da produção no mercado, aproveitando períodos de maior remuneração e escalonando a comercialização ao longo da safra.

A nova cultivar também se destaca pela autofertilidade, elevada produtividade e frutos de alta qualidade comercial, com massa superior a 500 gramas, polpa branca firme e resistência ao rachamento. (Reportagem: AEN-PR, com edição; Foto: IDR)

PROPORÇÃO DE CRIANÇAS COM CELULAR CAI; SEGURANÇA É MOTIVO MAIS CITADO

No ano passado, a proporção de crianças de 10 a 13 anos que tinham o aparelho caiu pela primeira vez, desde que a pesquisa começou a ser feita em 2016. O IBGE identificou que 55,2% dos brasileiros nessa faixa etária tinham celular, um recuo de 1,5 ponto percentual na comparação com 2024

EQUIPE CORREIO

REPORTAGEM LOCAL

A preocupação com privacidade e segurança se consolidou como principal motivo para evitar que crianças e adolescentes tenham telefone celular. É o que mostra o módulo temático sobre tecnologia da informação e comunicação da Pesquisa Nacional por Amostra de Domicílios Contínua (Pnad Contínua), divulgado nesta quinta-feira (2), pelo Instituto Brasileiro de Geografia e Estatística (IBGE).

No ano passado, a proporção de crianças de 10 a 13 anos que tinham o aparelho caiu pela primeira vez, desde que a pesquisa começou a ser feita em 2016. O IBGE identificou que 55,2% dos brasileiros nessa faixa etária tinham celular, um recuo de 1,5 ponto percentual na comparação com 2024.

A principal explicação para essa queda pode estar entre aqueles que ainda não têm celular. O motivo mais alegado foi a preocupação com privacidade e segurança, indicada por 32% dos responsáveis, 7,8 pontos percentuais a mais do que em 2024. A série histórica mostra ainda que essa pro-



porção quase dobrou desde 2022.

Naquele ano, o principal motivo alegado pelos pais para que os filhos dessa faixa etária não tivessem celular era o preço elevado do aparelho, seguido pela falta de necessidade e pelo fato de que essas crianças já usavam o celular de outra pessoa. A preocupação com segurança e privacidade aparecia apenas em quarto lugar.

O analista do IBGE Gustavo Fontes destaca ainda que o grupo de 10 a 13 anos foi o único que registrou queda na posse de celular em 2025. Nas outras faixas etárias, o crescimento se

manteve, fazendo com que esse uso alcançasse 89,8% da população em geral.

“A gente tem visto cada vez mais uma preocupação com a segurança das crianças, com a exposição delas nas redes sociais, por exemplo. A gente teve também em 2025 uma restrição ao uso de celulares nas escolas”, avalia Fontes.

Outro dado da pesquisa que fortalece essa avaliação é a ligeira queda no acesso à internet nessa faixa etária, independentemente do aparelho utilizado, de 84,9% para 84,4%. Entre as crianças que se mantêm desconec-

tadas, o principal motivo alegado é a falta de necessidade, mas a preocupação com privacidade e segurança aparece em segundo lugar.

Novamente, este foi o único grupo etário a registrar queda, mas a pesquisa também identificou uma estabilidade entre os adolescentes de 14 a 19 anos. Considerando a população geral, o uso da internet subiu de 89,2% para 90,5%.

IDOSOS

Outro destaque da pesquisa é o avanço da tecnologia entre os idosos. Em 2025, 74,5% dos brasileiros com mais de 60 anos utilizavam a

no cotidiano. Muitos serviços hoje são feitos pela internet, então existe um certo estímulo para os idosos buscarem utilizá-la”.

Essas diversas utilidades também aparecem na pesquisa. Em 2025, 74,2% das pessoas acessavam bancos ou outras instituições financeiras pela internet, por exemplo, uma alta de 14,4 pontos percentuais com relação a 2022. O acesso a serviços públicos pela rede também subiu de 33,2% para 41,1% no mesmo período.

Além disso, no ano passado, pela primeira vez, mais da metade da população conectada declarou que compra ou encomenda bens ou serviços pela internet. A proporção, que era de 47,9%, passou para 52,7%.

Entre as 12 funcionalidades pesquisadas, a mais frequentes é “conversar por chamadas de voz ou vídeo”, hábito de 95,3% dos brasileiros que usam a internet. Em seguida, vêm “enviar mensagens de texto, voz e imagens por aplicativos”, declarado por 90,2%, e “assistir vídeos, incluindo programas, filmes e séries”, algo feito por 89,3% da população. (Reportagem: Ag. Brasil; Foto: Tomaz Silva/Agência Brasil)

internet, um aumento de 4,4 pontos percentuais em comparação com 2024 e de mais de 29 pontos em relação a 2019. A proporção dos idosos que têm celular também cresceu de 78,3%, em 2024, para 80,3%, em 2025.

Nos dois casos, a análise dos idosos que ainda não estão conectados mostra uma situação diversa da verificada entre as crianças. O principal motivo apontado é não saber utilizar a internet e o celular.

Mas, como destaca o analista Gustavo Fontes, é cada vez mais difícil viver fora da rede. “A internet está cada vez mais inserida

GUARAPUAVA LANÇA PROGRAMAÇÃO COM 82 DIAS DE ATRAÇÕES PARA CELEBRAR O INVERNO

Com neve cenográfica, personagens temáticos, desfile, gastronomia, música e atrações culturais, lançamento do Inverno Guarapuava reuniu famílias na Praça 9 de Dezembro e abriu oficialmente uma temporada com mais de 100 eventos que prometem movimentar o turismo e a economia da cidade

EQUIPE CORREIO
REPORTAGEM LOCAL

O frio típico de Guarapuava ganhou um novo significado na noite desta quarta-feira (1º). A Praça 9 de Dezembro se transformou em um cenário de inverno para marcar o lançamento oficial da campanha Inverno Guarapuava, iniciativa da Prefeitura, por meio da Secretaria de Turismo e Eventos, que reúne uma programação de 82 dias e mais de 100 atrações até 21 de setembro.

A abertura reuniu centenas de pessoas que prestigiaram uma noite repleta de experiências. O público acompanhou um desfile temático, apresentações culturais e musicais, interagiu com personagens caracterizados, se encantou com a neve cenográfica que caiu sobre a praça e aproveitou opções gastronômicas preparadas especialmente para o evento.

Crianças, famílias e visitantes transformaram o centro da cidade em um grande ponto de encontro para celebrar a estação mais característica do município.

Mais do que apresentar um calendário de eventos, o lançamento reforçou Guarapuava como destino turístico de inverno, valorizando a identidade local, a gastronomia, o turismo rural, as vinícolas, cervejarias, ho-



téis, artesanato e os atrativos naturais da cidade.

O prefeito Denilson Baitala destacou que a campanha representa um passo importante para consolidar Guarapuava como destino turístico de inverno. Segundo ele, o município está estruturando uma cadeia turística capaz de valorizar suas principais potencialidades e atrair visitantes de diferentes regiões. “Parabéns! Estamos plantando uma semente. Vamos mostrar e vender o que nós temos de melhor. Guarapuava é uma cidade fria, mas quente de coração. Temos uma grande rede hoteleira, uma gastronomia de excelência, vinícolas de qualidade, um ótimo chope de inverno e belezas naturais que encantam quem nos visita. Guarapuava está preparada para receber turistas. Estamos organizando essa cadeia

do turismo e quero agradecer ao Governo do Estado do Paraná por incentivar o turismo em todas as cidades. Tenho certeza de que aqui em Guarapuava vamos saber explorar todo o nosso potencial, porque temos uma cidade acolhedora e muitas riquezas para oferecer”.

A vice-prefeita e secretária de Turismo e Eventos, Rosângela Virmond, destacou que a campanha representa um marco para o turismo guarapuavano ao reunir, pela primeira vez, poder público e iniciativa privada em uma programação integrada. “Estamos muito felizes em lançar essa campanha. O poder público está de mãos dadas com todo o setor turístico, que é quem faz o turismo da nossa cidade acontecer. Preparamos Guarapuava para receber visitantes de toda a região e de todo

o Paraná. Serão 82 dias de programação e queremos que todos venham viver o inverno conosco”.

A diretora de Turismo, Leila Pires, ressaltou que a cidade oferece experiências para diferentes perfis de visitantes, desde a gastronomia até o turismo de natureza. “Quem vem para Guarapuava encontra o frio, o aconchego, excelentes restaurantes, vinícolas, cervejarias, turismo rural, cafés, hotel-fazenda e um artesanato de qualidade. Nossa cidade está pronta para receber turistas de braços abertos”.

Segundo a diretora de Eventos, Simone Lozecky, a abertura é apenas o começo de uma extensa programação que ocupará diferentes espaços da cidade durante todo o inverno. “Já neste fim de semana teremos o Sabores de Inverno. Na sequência acontece o FE-

CIN, o Festival da Cerveja de Inverno, além de diversos outros eventos que fazem parte dessa programação”.

GASTRONOMIA

A primeira grande atração da campanha acontece já neste fim de semana, entre os dias 4 e 6 de julho, com o Sabores de Inverno, no Centro de Eventos Cidade dos Lagos.

Promovido em parceria com a Abrasel Centro-Sul do Paraná, o festival reunirá mais de 70 expositores, restaurantes, cervejarias artesanais e produtores locais, oferecendo mais de 120 pratos que valorizam a culinária regional. A programação inclui ainda apresentações culturais, espaço para famílias, transmissão do jogo do Brasil em um telão de 300 polegadas e diversas atrações para o público.

O presidente da Abrasel Centro-Sul do Paraná, João Rogério Paiva Dal Santo, destacou que o evento busca transformar o frio em uma experiência turística e gastronômica. “O inverno faz parte da identidade de Guarapuava. O Sabores de Inverno convida moradores e turistas para aproveitar tudo isso de forma acolhedora, valorizando nossa gastronomia, nossas cervejarias e toda a cadeia do turismo”.

FECIN

Na sequência da programação, Guarapuava recebe o Festival da Cerveja de Inverno (FECIN), que acontece no fim de semana seguinte, reunindo cervejarias artesanais, música, gastronomia e atrações culturais.

O festival integra a programação oficial do Inverno Guarapuava e reforça o potencial da cidade como referência no turismo cervejeiro do Paraná, valorizando a produção local e movimentando a economia durante a estação.

Com dezenas de eventos programados até setembro, a campanha pretende consolidar Guarapuava como um dos principais destinos de inverno do estado, oferecendo uma agenda que combina cultura, lazer, gastronomia, turismo e entretenimento para moradores e visitantes. (Reportagem: PMG)

FORÇAS DE SEGURANÇA DO PARANÁ SOLUCIONAM 780 CRIMES EM 6 MESES COM APOIO DO OLHO VIVO

Só em junho, as polícias Civil e Militar resolveram cerca de 180 ocorrências com o apoio do programa, o melhor resultado desde a implementação da tecnologia baseada em inteligência artificial que atua como um assistente de investigações

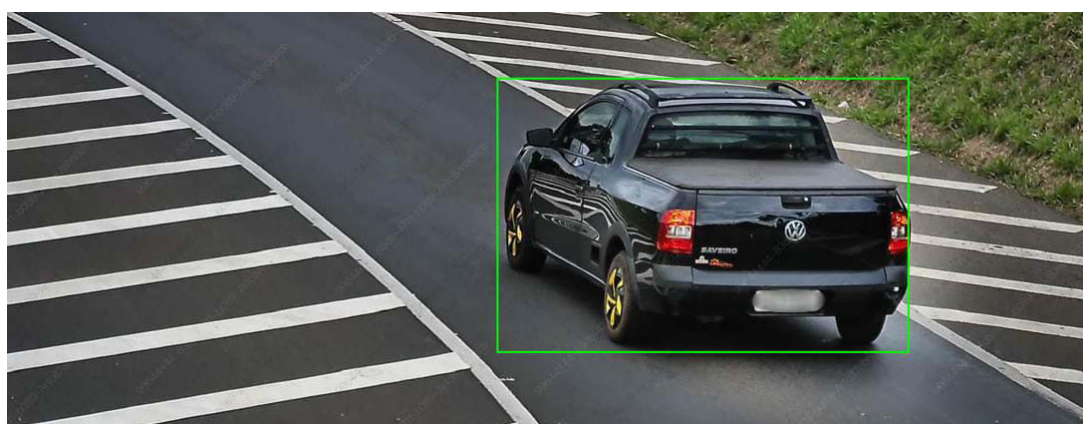
EQUIPE CORREIO

REPORTAGEM LOCAL

A Polícia Militar (PMPR) e a Polícia Civil do Paraná (PCPR) solucionaram cerca de 180 ocorrências em junho com apoio do Programa Olho Vivo, solução tecnológica baseada em inteligência artificial que atua como um assistente de investigações. É o sexto mês consecutivo de crescimento - em junho, o número foi nove vezes maior do que em janeiro, data de início oficial desta fase do programa.

Com isso, as polícias paranaenses acumulam cerca de 780 casos resolvidos em seis meses. No mesmo período, o trabalho das equipes resultou em mais de 440 prisões e na recuperação de cerca de 400 veículos.

Na avaliação do secretário da Segurança Pública do Paraná, coronel Saulo de Tarso Sanson, o sistema de monitoramento Olho Vivo tem sido um grande reforço no trabalho de combate ao crime. “O uso dessa tecnologia integrada



tem potencializado o trabalho das forças de segurança do Paraná, dando mais agilidade e precisão nas ações que visam coibir o crime e prender os criminosos”, aponta o secretário Sanson.

A operação combina o trabalho das equipes policiais com uma plataforma de inteligência artificial que cruza dados relevantes para as investigações. O sistema lê placas, identifica modelo e cor dos veículos e detecta fraudes como a clonagem, situação em que uma mesma placa circula simultaneamente em municípios diferentes. As informações são cruzadas com bases po-

liciais de furto, roubo, mandados ativos e outras restrições, e cada correspondência gera um alerta às equipes da Polícia Militar e da Polícia Civil.

Ao longo dos meses, diversas notícias mostrando o trabalho das polícias no combate e prevenção de crimes tiveram como elemento relevante o uso do sistema Olho Vivo por policiais. Em Paranaguá, a única pista de um homicídio era um detalhe: o carro usado pelos atiradores tinha a lanterna traseira esquerda queimada. A partir dessa descrição, o sistema localizou o veículo nas imagens das câmeras e, em menos de 24 horas,

o carro, que estava com placa falsa e havia sido roubado semanas antes, foi recuperado, e dois homens que estavam com ele foram presos.

A mesma busca por descrição também ajuda a encontrar pessoas. Na Grande Curitiba, um rapaz desaparecido havia mais de duas semanas, em surto após parar de tomar a medicação, foi localizado pelo carro da família, um Hyundai HB20 marrom com uma bicicleta azul presa ao porta-malas. O sistema refez o trajeto e indicou onde procurar, e ele foi encontrado com vida e devolvido à família. (Reportagem: AEN-PR, com edição; Foto: SESP)

BO

PROGRAMA

O programa Olho Vivo é executado pela Secretaria da Segurança Pública (SESP), em conjunto com a Superintendência-Geral de Governança de Serviços e Dados (SGSD) e com a atuação das Polícias Militar e Civil do Paraná.

OPERAÇÃO

A Operação SULMaSSP Fronteiras e Divisas, coordenada no Paraná pela Secretaria da Segurança Pública (Sesp), resultou na apreensão de mais de 5,3 toneladas de drogas e 34 armas de fogo, além do cumprimento de 33 mandados de prisão durante cinco dias de ações integradas no Estado. A mobilização, realizada entre 22 e 26 de junho, reuniu as forças de segurança do Paraná e de estados parceiros no enfrentamento ao tráfico de drogas, armas e outros crimes associados às organizações criminosas.

OPERAÇÃO 2

A operação integra as ações do SULMaSSP, bloco formado por Paraná, Santa Catarina, Rio Grande do Sul, Mato Grosso do Sul e São Paulo, sob presidência rotativa do Paraná. A iniciativa ocorreu em paralelo ao VI Encontro dos Secretários de Segurança Pública da Região Sul e estados parceiros, com foco no fortalecimento da cooperação entre as instituições e no compartilhamento de estratégias para combater a criminalidade nas regiões de fronteira e divisas.

OPERAÇÃO 3

Durante a operação, a Polícia Militar do Paraná (PMPR) intensificou o policiamento ostensivo e as fiscalizações em pontos estratégicos. Foram registrados 1.733 atendimentos de ocorrência, 3.816 boletins de ocorrência, 67 cumprimentos de ordens judiciais e 30 mandados de busca e apreensão. As equipes abordaram 6.430 pessoas, fiscalizaram 1.072 locais e 2.744 veículos, resultando em 372 Autos de Infração de Trânsito e 29 veículos apreendidos. A corporação também empregou cães de faro e drones para reforçar as ações operacionais.

É com imenso pesar que informamos o obituario da seguinte data:

2 de Julho de 2026

MARIZA WACZACK (26 ANOS)
MARIA SALETE DELICIA DE BORBA (58 ANOS)
ORLANDO FERREIRA (87 ANOS)
MANOEL PEREIRA GOMES (64 ANOS)
ELZA APARECIDA DE BRITO (73 ANOS)
ACIR LOCH (60 ANOS)
JOÃO LUCAS DA SILVA SANTOS (7 ANOS)
DOMINGOS ADENIR DOS SANTOS (51 ANOS)



SISTEMA PAX
CRISTO REI

(42) 36272673 ou 984050707

VOGÊ FAZ A NOTICIA

disk noticia
42 3304 3218
(e-mail: noticia@correiodocidadao.com.br)

leia | assine | anuncie

O Correio do Cidadão e todo o seu E nossa missão é torná-lo o seu canal de comunicação com o Guarapuava e região. Nossas páginas serão o espelho da nossa cidade, e nada mais justo que você se veja e se reconheça aqui.

Então, se existe alguma notícia, denúncia ou história interessante em sua rua ou em seu bairro, nos avise!

Correio do Cidadão

WWW.CORREIODOCIDADAO.COM.BR

* Para mais informações, entre em contato com a Central de Triagem (Capitão Frederico Virmond, 1.948, Centro) pelo telefone (42) 3142-1111.

PARCERIA ENTRE PREFEITURA E ESTADO GARANTE NOVO COLÉGIO ESTADUAL ALBA

Com investimento de R\$ 24 milhões do Governo do Estado, o novo prédio representa um marco para a educação local e reforça a importância da parceria entre município e Estado na ampliação da infraestrutura educacional. Era uma das obras mais aguardadas pela comunidade escolar da região do bairro Residencial 2000

EQUIPE CORREIO
REPORTAGEM LOCAL

A Prefeitura de Guarapuava participou, na tarde desta quarta-feira (1º), da assinatura do contrato para a construção do novo Colégio Estadual Alba Keinert, uma das obras mais aguardadas pela comunidade escolar da região do bairro Residencial 2000. Com investimento de R\$ 24 milhões do Governo do Estado, o novo prédio representa um marco para a educação local e reforça a importância da parceria entre município e Estado na ampliação da infraestrutura educacional.

Durante a cerimônia, o prefeito Denilson Baitala destacou que a conquista vai muito além do investimento financeiro. Segundo ele, a nova escola representa a realização de um sonho da comunidade e oferecerá uma estrutura moderna para alunos, professores e moradores da região.

“Esses R\$ 24 milhões representam muito mais do que uma obra. Representam um sonho da comunidade de Guarapuava, que terá uma escola moderna, com estrutura de primeiro mundo. Além das salas de aula, o novo colégio contará com um ginásio de esportes moderno, que também poderá ser utilizado pela comunidade. Essa conquista só foi possível graças à parceria entre o município, o Go-



verno do Estado e o deputado Artagão Júnior”, afirmou o prefeito.

A secretária municipal de Educação, Rosana Schwartz, ressaltou que a obra é resultado de uma luta de mais de dez anos e reforçou a importância da integração entre os entes públicos para melhorar as condições de ensino. “É um dia de muita gratidão. Há mais de dez anos lutamos pela construção de um novo prédio para o Colégio Alba. Nossa comunidade possui uma grande demanda de estudantes e essa nova estrutura vai atender essa necessidade. A parceria entre município e Estado é fundamental para que possamos melhorar a infraestrutura das escolas

que funcionam em dualidade e oferecer um ambiente cada vez mais adequado para nossos alunos”, destacou.

A diretora do Colégio Estadual Alba, Solange Domanski Polanski, emocionou-se ao lembrar que a assinatura do contrato representa o início da concretização de um antigo sonho da comunidade de escolar. “Esse momento representa o primeiro grande passo para a realização de um sonho antigo de toda a nossa comunidade escolar. Nossos estudantes merecem um ambiente moderno, estimulante e preparado para transformar suas realidades. Hoje esse futuro começa a se tornar realidade”, afirmou.

ECONOMIA LOCAL

Representando o Governo do Paraná, o secretário estadual de Educação, Roni Miranda, destacou que, além de proporcionar melhores condições de aprendizagem, a construção da nova unidade também impulsionará a economia local, com geração de empregos e movimentação do comércio durante a execução da obra. “Esta obra vai gerar aqui na região de 40 a 50 empregos diretos para a população de Guarapuava. Vai gerar movimento na economia, as pessoas vão comprar material, vão comprar comida, vão consumir no comércio local. Tudo isso vai movimentar a

economia daqui. É isso que o governo se propõe a fazer, porque o dinheiro que será usado para construir esta escola é o dinheiro dos pais de vocês, estudantes”.

O deputado estadual Artagão Júnior lembrou que o projeto começou a ser articulado em 2016 e agradeceu a mobilização da comunidade escolar, do município e do Governo do Estado para transformar o projeto em realidade. “Nós protocolamos esse projeto em 2016. Faz dez anos que estamos correndo atrás. Para que pudéssemos chegar a este momento, passamos por muitas etapas. Hoje, vocês têm ideia do que significa isso aqui em Gua-

rapuava? São R\$ 24 milhões investidos. Viva o Colégio Alba! Viva a educação de Guarapuava! Viva a educação do Paraná!”, afirmou o deputado.

ESTRUTURA

A nova unidade contará com salas de aula modernas, laboratórios de informática e de química, biblioteca, refeitório, espaços administrativos e ginásio poliesportivo, oferecendo uma estrutura completa para atender estudantes da região.

PRESENCAS

Estiveram presentes no evento os vereadores Nego Silvio, Gilson da Ambulância e Paulo Lima. (Reportagem/foto: PMG, com edição)

#curta!

SEGUNDO SEMESTRE DO TEATRO GUAÍRA TERÁ ESTREIAS, CIRCULAÇÕES DE ESPETÁCULOS E CELEBRAÇÕES

Programação reúne dança, teatro, formação artística e ações de democratização do acesso à cultura, movimentando diferentes espaços do complexo cultural e também cidades do Paraná e de outros estados

EQUIPE CORREIO
REPORTAGEM LOCAL

O segundo semestre de 2026 será marcado por estreias, festivais, circulação de espetáculos e novas produções dos corpos artísticos e projetos permanentes do Centro Cultural Teatro Guaíra. A programação reúne dança, teatro, formação artística e ações de democratização do acesso à cultura, movimentando diferentes espaços do complexo cultural e também cidades do Paraná e de outros estados. A programação da Orquestra Sinfônica do Paraná será divulgada nos próximos dias.

“O segundo semestre do Teatro Guaíra traduz bem aquilo que buscamos: uma programação diversa, que valoriza a formação artística, incentiva a criação, preserva projetos históricos e amplia o acesso da população à arte”, diz o diretor-presidente do Centro Cultural Teatro Guaíra, Cleverson Cavalheiro. “Vamos celebrar os 70 anos da Escola de Dança, realizar a 25ª edição do Festival Espetacular de Teatro de Bonecos, estreiar novas produções do Balé Teatro Guaíra, promover a circulação

da G2 Cia de Dança e preparar mais uma montagem do Teatro de Comédia do Paraná”.

DANÇA

A primeira grande estreia do semestre será da Escola de Dança Teatro Guaíra (EDTG), que comemora sete décadas de história com o espetáculo inédito “A Menina que Sonhou o Teatro”, com apresentações nesta semana, nos dias 3 e 4 de julho, no Guairão.

A montagem reúne cerca de 90 alunos em cena e propõe uma viagem pela memória da instituição, mesclando balé clássico e dança contemporânea. Com dramaturgia e direção coreográfica de Alan Keller e direção geral de Larissa Pantera, coordenadora da Escola, o espetáculo acompanha uma personagem que percorre espaços simbólicos do teatro, revisitando momentos marcantes da trajetória da instituição.

A EDTG também dará continuidade ao Pátios, dentro do projeto Guaíra para Todos, que leva apresentações gratuitas a escolas públicas de Curitiba e Região Metropolitana. Estão previstas pelo menos nove novas apresentações no se-



gundo semestre. Em novembro, a escola encerra o ano letivo com a tradicional formatura e espetáculo de encerramento.

BONECOS

Entre 12 e 19 de julho, Curitiba recebe a 25ª edição do Festival Espetacular de Teatro de Bonecos, um dos mais importantes eventos dedicados ao teatro de animação no Brasil. Produzido pelo Centro Cultural Teatro Guaíra desde 1991, o evento reúne 27 espetáculos de companhias brasileiras, argentinas e peruanas, ocupando o Teatro José Maria Santos, Guairinha, Miniáuditorio do Teatro Guaíra, Museu Oscar Niemeyer e Pá-

tio Guaíra.

A edição comemorativa prestará homenagem à artista popular Mestre Efigênia Rolim e apresentará uma programação diversificada que inclui marionetes, teatro de sombras, mamulengo, formas animadas e espetáculos lambe-lambe.

Toda a agenda paga do evento possui ingressos a preços populares, entre R\$ 10 (meia-entrada) e R\$ 20 (inteira), que comecem a ser vendidos nesta quinta-feira (2). Os espetáculos contam com acessibilidade: audiodescrição e tradução para Libras. Há também uma programação gratuita. Mais informações no site do Teatro Guaíra.

TCP

Outra produção tradicional do Centro Cultural Teatro Guaíra que retorna neste semestre é o Teatro de Comédia do Paraná (TCP). Após o sucesso de “Daqui Ninguém Sai”, apresentado em 2025, o projeto inicia a preparação de sua nova montagem, baseada na obra “Muito Barulho por Nada”, de William Shakespeare, um dos textos mais reconhecidos da dramaturgia mundial.

A proposta é promover uma releitura contemporânea do clássico, aproximando o repertório canônico de questões atuais e fortalecendo a produção teatral paranaense. A direção do novo espetáculo será do

diretor teatral, dramaturgo e cenógrafo Paulo de Moraes, integrante do grupo Armazém Companhia de Teatro.

As inscrições para fazer parte do elenco encerram nesta sexta-feira (3) - www.teatroguaira.pr.gov.br/tcp. Depois, haverá um período de audições. Os ensaios e apresentações do espetáculo ocorrem entre novembro e dezembro.

BALÉ

Depois do sucesso de “GiselleS”, releitura contemporânea do clássico romântico que reuniu mais de 11 mil espectadores no Teatro Guaíra no primeiro semestre, o Balé Teatro Guaíra prepara duas novas produções para o restante do ano. A primeira estreia está prevista para setembro, com criação da coreógrafa Lili de Grammont. em novembro será apresentada uma nova montagem assinada pelo coreógrafo Lucas Valente. Ambos os espetáculos serão apresentados no Teatro Guaíra.

Encerrando o ano, o grupo também tem previsão de novas viagens, levando seus espetáculos para dentro e fora do Paraná. (Reportagem: AEN-PR, com edição; Foto: Fabio Alcover)

CTG FOGO DE CHÃO CELEBRA 61 ANOS DE HISTÓRIA COM GRANDE BAILE DE ANIVERSÁRIO

Para animar essa noite histórica, o palco do Fogo de Chão receberá o consagrado grupo gaúcho Os Mateadores. Os músicos trazem a Guarapuava um fandango autêntico, de “respeito e de fundamento”, perfeito para celebrar este aniversário

BAILE DE COMEMORAÇÃO AOS 61 ANOS
CENTRO DE TRADIÇÕES GAÚCHAS FOGO DE CHÃO

APRESENTA

OS MATEADORES
...de respeito e de fundamento!

DATA E HORÁRIO
11. JUL 22H
A PARTIR DAS

COMPRA DE MESAS
(42) 3035-5474
(42) 99942-2152
RUA AFONSO BOTELHO, 119
TRIANON, GUARAPUAVA-PR

EQUIPE CORREIO

REPORTAGEM LOCAL

O tradicionalismo gaúcho e a história de Guarapuava estão em festa neste mês. O Centro de Tradições Gaúchas (CTG) Fogo de Chão realizará o seu aguardado Baile de Comemoração aos 61 Anos, no próximo dia 11 de julho, a partir das 22h, na sede da entidade. O evento promete reunir famílias, tradicionalistas e toda a comunidade regional para celebrar uma trajetória marcante de preservação cultural.

Para animar essa noite histórica, o palco do Fogo de Chão receberá o consagrado grupo gaúcho Os Mateadores. Os músicos trazem a Gua-

rapuava um fandango autêntico, de “respeito e de fundamento”, perfeito para celebrar este aniversário.

Fundado em 13 de julho de 1965, o CTG Fogo de Chão orgulha-se de ser o pioneiro em Guarapuava, o terceiro fundado no Paraná e, atualmente, o segundo em atividade mais antigo de todo o Estado. O nome da instituição é uma homenagem ao Movimento Tropeiro, cujos viajantes tinham o acordo de sempre deixar o fogo aceso para as próximas tropas que chegassem.

Ao longo de mais de seis décadas, o CTG tem sido um pilar na manutenção da identidade, dos valores e dos costumes gaúchos que se fundem

com as próprias origens da colonização de Guarapuava.

“Celebrar 61 anos de história do CTG Fogo de Chão é olhar para o passado com profunda gratidão e para o futuro com a certeza de que nossa chama continua viva. Somos o terceiro CTG fundado no Paraná e carregamos a responsabilidade de manter aceso esse fogo que acolhe, que integra as famílias e que preserva a nossa identidade cultural em Guarapuava. Este baile não é apenas uma festa de aniversário, mas um reencontro com a nossa essência e uma homenagem a todos que ajudaram a construir essa trajetória. Estamos preparando uma noite

inesquecível e convidamos toda a comunidade para celebrar o tradicionalismo com a gente, ao som dos Mateadores!”, destaca a Patroa do CTG Fogo de Chão, Deise Ane Scalabrin.

RESERVA DE MESAS

A venda e a reserva de mesas já estão disponíveis e os interessados podem entrar em contato pelos telefones informados:

Telefone Fixo: (42) 3035-5474

WhatsApp: (42) 99942-2152

O Baile de Comemoração aos 61 Anos do CTG Fogo de Chão será na rua Afonso Botelho, 119 – Bairro Trianon, em Guarapuava

NOTAS TROPICAIS

MAC

Representantes das secretarias de Estado da Cultura (SEEC), da Cidades (Secid) e do Museu de Arte Contemporânea do Paraná (MAC Paraná) debateram na quarta-feira (1.º) ajustes no projeto de restauração e modernização da sede histórica, na Rua Dr. Westphalen, centro de Curitiba. O encontro teve como objetivo garantir que o edifício histórico atenda às necessidades de funcionamento de um museu de arte contemporânea, conciliando as características do patrimônio tombado com as exigências técnicas necessárias para preservar, expor e receber obras de arte com segurança.

MAC 2

Segundo a arquiteta da Secid, Janaína Bach, o momento é de conciliar as expectativas do museu com o que a estrutura física permite. “Foi uma reunião de alinhamento para cruzar as expectativas do MAC com a realidade da obra. Como esta já é a segunda reunião desse processo, os próximos passos envolvem a finalização desse layout, previamente aprovado no processo licitatório”, disse.

MAC 3

No encontro, os profissionais destacaram que o trabalho envolve cuidados minuciosos com a movimentação e a segurança das obras de arte, bem como os diversos materiais que integram o Setor de Pesquisa e Documentação da instituição. “Discutimos sobre as questões técnicas e necessidades com relação a acervo, montagem de exposições, critérios museológicos e de intercâmbio de material que sai e entra no espaço”, explica Vívian Colley, arquiteta da Secid.

MAC 4

Com as definições alinhadas nesta rodada técnica, o cronograma agora segue para a conclusão do layout executivo. O objetivo conjunto das secretarias e da direção do MAC Paraná é entregar um equipamento cultural que resgate o valor histórico do edifício na Rua Desembargador Westphalen, garantindo total funcionalidade, segurança e excelência técnica para o circuito das artes visuais do Estado. A previsão da entrega da obra é de cerca de 16 meses.

HORÓSCOPO



ÁRIES - (21 mar a 20 abr)

Trabalho: Esta sexta será perfeita para pensar fora da caixa e se envolver em atividades diferentes. À tarde, você conta com ótimas vibes para se envolver em tarefas que envolvem cooperação com outras pessoas.
Bem-estar e Amizades: Descobrir novos passatempos e reunir os amigos será uma ótima pedida para se divertir mais tarde. Encontrar o pessoal, conhecer gente nova e expandir seu círculo de amizades promete levantar seu humor.



TOURO - (21 abr a 20 mai)

Trabalho: As estrelas vão destacar seu lado ambicioso e você fará o possível para conseguir o reconhecimento que merece. É hora de se concentrar em um novo projeto, mostrar seu valor e impressionar todo mundo com o seu profissionalismo.
Bem-estar: À noite, pode fazer algumas mudanças em casa ou contar com a ajuda da família para dar um gás nos seus interesses.



GÊMEOS - (21 mai a 20 jun)

Trabalho: Com sua habilidade para agir em grupo e se expressar, o serviço pode se desenrolar melhor. Vale unir forças com os colegas em busca de objetivos em comum, então deixe as tarefas mais isoladas para outro momento.
Bem-estar: Viagem e contato com pessoas de longe prometem animar esta sexta! Os estudos contam com ótimas energias e seu lado curioso fica ainda mais evidente.



CÂNCER - (21 jun a 21 jun)

Bem-estar: O desapego está em alta e você pode aproveitar para doar roupas ou outros objetos que não usa mais. Há sinal de boas novas nas finanças, seja encontrando uma pechincha ou descobrindo um novo negócio.
Trabalho: Você conta com habilidade extra para lidar com qualquer mudança que aparecer de última hora na sua agenda. Depois do almoço, essas surpresas podem ser positivas para o seu bolso se ouvir sua intuição.



LEÃO - (22 jul a 22 ago)

Trabalho: É um bom momento para se aproximar dos colegas e juntar forças em busca do resultado que deseja. Mas será preciso ceder em algumas coisas à tarde, assim dá para manter a paz com todo mundo e ainda sair no lucro.
Bem-estar: Sextou, bebê, e vale reservar tempo para ficar juntinho com as pessoas que são importantes em sua vida. Afastar o isolamento tem tudo para animar o seu coração.



VIRGEM - (23 ago a 23 set)

Trabalho: É hora de se concentrar nas tarefas, porque tudo indica que vai chover serviço no seu caminho hoje. Ligue suas antenas porque podem pintar surpresas à tarde e, se ouvir sua intuição, as coisas se desenrolam melhor.
Saúde: Talvez você precise cuidar melhor do seu corpo porque o excesso de esforço também vai cobrar um preço. Alimentação equilibrada ajuda a manter a saúde.



LIBRA - (23 set a 22 out)

Bem-estar e Sorte: A Lua segue firme e forte em seu parafuso astral, sinal de que a sorte segue sorrindo para o seu lado. Só não vale exagerar, ok? Reserve tempo para se divertir, curtir bons momentos com os amigos e espantar a rotina mais tarde.
Trabalho: Você vai dar um show de criatividade, mas mantenha os pés no chão à tarde e não dê um passo maior do que a perna. Os amigos podem dar uma mãozinha se precisar de conselho ou ajuda.



ESCORPIÃO - (23 out a 21 nov)

Trabalho: Seu jeito mais prático, além de um esforcinho extra, vai ajudar a lidar com as tarefas de rotina. Se está em busca de um novo emprego, a família pode ajudar você a encontrar uma vaga.
Família: Os laços com o pessoal de casa ficam mais fortes hoje e vai encontrar apoio se precisar. Mas não se esqueça de retribuir na mesma moeda, ok? Programa caseiro à noite ajuda a repor as energias se a semana foi muito puxada.



SAGITÁRIO - (22 nov a 21 dez)

Trabalho: Seu raciocínio rápido será o grande destaque no serviço e você pode aproveitar para lidar com a papelada e trocar informações com os colegas. Mais tarde, resolver assuntos fora do local de trabalho ou até fazer viagem rápida podem ser boas pedidas.
Bem-estar: Respirar novos ares e sair da rotina ajuda a movimentar a sexta e garante um astral mais descontraído nos momentos de lazer.



CAPRICÓRNIO - (22 dez a 20 jan)

Dinheiro: As estrelas favorecem tudo o que envolve grana hoje. Aproveite as boas energias desta sexta para encher o bolso, comprar algo que deseja ou pesquisar bons investimentos.
Trabalho: Seu jeito mais focado ajuda a lidar com os assuntos do dia a dia. Depois do almoço, pode surgir uma boa oportunidade de negócios. Só avalie bem os prós e contras para aproveitar ao máximo essa fase positiva!



AQUÁRIO - (21 jan a 19 fev)

Bem-estar: Fica mais fácil definir suas prioridades, traçar planos e correr atrás do que deseja hoje. Os relacionamentos se destacam à tarde, mas talvez seja preciso um pouco de diplomacia para manter a paz com todo mundo.
Trabalho: Você conta com muito pique para cuidar das suas tarefas e vai chegar mais longe se explorar seus pontos fortes. Tudo o que depende de você tem mais chance de dar certo.



PEIXES - (20 fev a 20 mar)

Trabalho: Logo cedo, lidar com tarefas que podem ser feitas de maneira mais isolada tem tudo para correr bem. Organize sua agenda e mantenha o foco à tarde, porque podem surgir serviços extras pelo caminho.
Bem-estar e Saúde: Sua intuição fica mais afiada, mas talvez seja melhor ir com calma em alguns momentos para não se desgastar. O corpo pede atenção extra à tarde, por isso, não ignore um sintoma estranho.

SUDOKU

A RECREATIVA - recreativa.com.br

SUDOKU

Direitos exclusivos da editora A Recreativa Ltda. Proibida a reprodução sem a autorização expressa.

	6			2	8		1	9
			3	6		5	2	
	2			7				
		4					8	
		9	6		5			
	8	3			2			5
	4		8		6		7	1
			1	7				4
7	3	1		5		9		8

Passatempo de lógica

Complete cada tabuleiro de nove quadrados, preenchendo os espaços vazios com números de 1 a 9, de modo que eles não se repitam em nenhuma fileira vertical ou horizontal, nem em cada grupo de quadrados.

8	9	6	4	5	2	1	3	7
4	5	2	3	7	1	9	6	8
1	7	3	9	6	8	2	4	5
5	6	9	2	4	7	3	8	1
3	4	1	5	8	9	6	7	2
2	8	7	1	3	6	4	5	9
9	3	8	7	1	4	5	2	6
7	2	5	6	9	3	8	1	4
1	6	4	8	2	5	7	9	3

04270008

Compre pelo site
arecreativa.com.br



ou pelo telefone
0800 035 1422

CRUZADA
A RECREATIVA - recreativa.com.br

PASSATEMPO

www.arecreativa.com.br



HORIZONTAIS

1. Comunicado, noticiado
2. Restabelecimento de saúde / Apresentar contraste
3. Os frutos da videira / A peça do telefone que se leva ao ouvido
4. Serviço Nacional de Aprendizagem Industrial / Designação usual do cloreto de sódio
5. Medida de idade, de existência / Fabrica o Onix e o Prisma / Letras Hipotecárias
6. As iniciais da atriz carioca Sorrah / País africano, com capital Kigali
7. Gastam-no os chineses
8. A cantora carioca de Sá, de nossa MPB / Abreviatura de miligrama
9. Sigla do estado de Macapá / Grita-se a um desconhecido para chamar-lhe a atenção / Meio... palito
10. O famoso cineasta taiuanês Ang. Oscar de Melhor Diretor por "As Aventuras de Pi" (2012) / Alguém com quem se pode contar
11. A típica casa dos esquimós / Costumar
12. Escavação / O pintor e gravador espanhol Salvador (1904-1989), um dos mestres do surrealismo
13. Outro nome do pinheiro-do-paraná

VERTICAIS

1. Atribuir falta, infração ou crime a alguém / A... água na boca
2. Vive nelas o sonhador / Afeiçoar
3. O primeiro planeta descoberto com o telescópio / Instituto de Neurologia / A cantora norte-americana de jazz Fitzgerald (1917-1996)
5. O órgão governamental norte-americano responsável pelo setor espacial e aeronáutico / Bruto / Interjeição que indica grande admiração ou surpresa
6. Comida delicada e apetitosa
7. Imposto sobre Operações Financeiras / Irmã / Planta tirada do viveiro para plantação definitiva
8. O contrário de antes / O neônio, em química / Esmagar
- O complicado pato de Walt Disney / Uma famosa personagem de Maurício de Sousa
9. O órgão da audição / Consagração

	1	2	3	4	5	6	7	8	9
1									
2									
3									
4									
5									
6									
7									
8									
9									
10									
11									
12									
13									

SOLUÇÕES: 1. ALCANSA, 2. NUNCA, 3. NUNCA, 4. NUNCA, 5. NUNCA, 6. NUNCA, 7. NUNCA, 8. NUNCA, 9. NUNCA, 10. NUNCA, 11. NUNCA, 12. NUNCA, 13. NUNCA.



Compre pelo site
arecreativa.com.br ou pelo telefone
0800 035 1422

CHUVA FICA ACIMA DA MÉDIA EM GUARAPUAVA NO MÊS DE JUNHO, APONTA SIMEPAR

Balço do Simepar aponta que junho começou com maior presença de sol, mas várias frentes frias trouxeram chuva ao Paraná a partir do dia 10 de junho. As temperaturas no mês que marca a chegada do inverno ficaram dentro ou até 2°C abaixo da média em todas as estações meteorológicas do Simepar

EQUIPE CORREIO
REPORTAGEM LOCAL

O volume de chuvas registrado em Guarapuava foi de 237,4 mm em junho, bem acima da média histórica para o período, que é de 161,7 mm, conforme informações da estação meteorológica com mais de cinco anos de operação do Sistema de Tecnologia e Monitoramento Ambiental do Paraná (Simepar). Aliás, o finalzinho do mês passado se tornou problemático para os guarapuavaenses, com muito aguaceiro na cidade.

Já no distrito de Entre Rios, também em Guarapuava, junho teve 241,2 mm, contra a média histórica de 178,4 mm.

Entre a tarde do último sábado (28) e a manhã de segunda-feira (29), só para se ter uma ideia, foram registrados cerca de 78 milímetros de chuva. Segundo o secretário de Defesa Social e Mobilidade, Péricles de Matos, equipes da Defesa Civil, da Secretaria de Obras, da Secretaria de Trânsito e de outros órgãos municipais atuaram em 18 pontos da cidade, atendendo ocorrências como alagamentos e destelhamentos. “Em alguns locais houve acúmulo de água, mas o sistema de drenagem respondeu rapidamente, acelerando o escoamento”, destacou.

De acordo com o secretário, o planejamento realizado antes do período de chuvas foi fundamental para reduzir os impactos causados pelo alto volume de precipitação. Entre as ações preventivas desenvolvidas pelo município estão o desassoreamento de



rios e arroios, a limpeza de galerias pluviais, a desobstrução de bueiros e a preparação de áreas com histórico de alagamentos.

Como resultado dessas intervenções, pontos que tradicionalmente registravam problemas de alagamento não apresentaram ocorrências durante o atual período de chuvas. Entre as ações realizadas pelo município estão obras de melhoria na drenagem em diferentes regiões da cidade, incluindo áreas do Centro que historicamente enfrentavam acúmulo de água durante períodos de chuva intensa.

Um dos exemplos é a rua Turibio Gomes, na Vila Bela, onde as obras de infraestrutura contribuíram para melhorar o escoamento da água e reduzir os transtornos enfrentados anteriormente pela comunidade. As intervenções realizadas nesses locais fazem parte do conjunto de medidas

preventivas adotadas pelo município para ampliar a capacidade do sistema de drenagem e minimizar os impactos causados pelas fortes chuvas.

PARANÁ

Cidades de todas as regiões paranaenses registraram volumes de chuva acima da média durante junho de 2026. As temperaturas no mês que marca a chegada do inverno ficaram dentro ou até 2°C abaixo da média em todas as estações meteorológicas do Simepar. O balanço foi divulgado pela instituição nesta quinta-feira (2).

Junho começou com maior presença de sol, mas várias frentes frias trouxeram chuva ao Paraná a partir do dia 10 de junho.

TEMPERATURAS

Já com relação às temperaturas, as estações que ficam em Altônia, Capanema, Cascavel, Cianorte, Foz do Iguaçu, Guaíra,

Laranjeiras do Sul, Loanda, Palotina, Pato Branco, Pinhão, Santa Helena, São Miguel do Iguaçu, Toledo, Ubatã e Umuarama registraram valores médios em junho de 2026 mais de 2°C abaixo da média histórica. Todas as outras estações meteorológicas do Simepar com mais de cinco anos de operação tiveram temperaturas dentro da média, ou até 1°C abaixo da temperatura média histórica para junho.

O inverno começou no dia 21, e já nos dias 24 e 25 de junho as temperaturas mais baixas de 2026 até o momento foram constatadas em 27 cidades paranaenses, devido à presença de uma forte massa de ar polar. Além do frio, geadas amplas ou nevoeiros foram o destaque na maioria das cidades da metade sul do estado.

No dia 24 bateram o recorde de frio as cidades de Altônia (4,7°C), Assis Chateaubriand (3,7°C),

Cascavel (0°C), General Carneiro (-2,8°C), Laranjeiras do Sul (1,1°C), Pato Branco (-1,3°C), Nova Prata do Iguaçu (2,9°C), Toledo (-1,3°C) e Ubatã (1,9°C). No dia 25, a temperatura mais baixa de 2026 em todo o Paraná foi constatada pela estação meteorológica do Simepar que fica em Palmas: -3,5°C.

No mesmo dia, tiveram o amanhecer mais gelado do ano as estações meteorológicas do Simepar APPA Antonina (8°C), Capanema (0,5°C), Fazenda Rio Grande (0,4°C), Irati (1,2°C), Cruzeiro do Iguaçu (1,7°C), Foz do Iguaçu (1,2°C), Francisco Beltrão (-1,2°C), Guaíra (2,5°C), Guarapuava (-1,4°C), Lapa (-0,1°C), Palotina (-0,9°C), Pinhais (1,3°C), Pinhão (-1,5°C), Santa Helena (0,9°C), São Miguel do Iguaçu (2,9°C), Umuarama (2,2°C), e União da Vitória (-0,2°C). (Reportagem: Redação e agências; Foto: Arquivo/PMG)

Classificados

SEGURANÇA E PASSAGEM MAIS BARATA

Você não se preocupa com dinheiro. É rápido e **muito mais prático.**

GUARÁ CARD
R\$4,00



 **GUARAPUAVA**
SECRETARIA MUNICIPAL

 **FOZ DO OESTE**



POLAGO
3624 - 5561
RADIADORES

Radiadores para todas as linhas de automóveis, caminhões e tratores

Rua Ivo Carli 2728 - São Cristóvão - Guarapuava



Nós chegamos até os seus clientes

(42) 3035-5070

 **RÁDIO**

GARANTIA 7 ANOS VEÍCULO
8 ANOS BATERIA
CONSULTE CONDIÇÕES

*Consulte condições na concessionária

NOVO **TIGGO 7** | NOVO **TIGGO 8**

SUPER HYBRID CCSH 2027

Tecnologia híbrida de última geração, ainda mais eficiente.



Guarapuava | Av. Manoel Ribas, 2814.
Foz do Iguaçu | Av. República Argentina, 4430.

 **CAOA CHERY** | Sperandio

sperandioparana.com.br



MUNICÍPIO DE
NOVA TEBAS
Dedicação e amor por nossa terra

AVISO DE LICITAÇÃO

LEILÃO na Forma Eletrônica nº 001/2026
Processo administrativo nº 123/2026

O Município de Nova Tebas-PR, Estado do Paraná com fundamento na Lei Federal nº 14.133/21, de 01 de abril de 2021 e demais normas regulamentares aplicáveis à espécie, comunica que realizará licitação conforme as seguintes especificações:

OBJETO: Alienação de bens móveis e imóveis pertencentes à Administração Municipal de Nova Tebas - Pr, no estado em que se encontram e conforme especificações constantes no anexo I do edital, através de leilão público oficial on-line.

DATA DE ABERTURA: 24 de julho de 2026, às 10h00min (dez horas).

CRITÉRIO DE JULGAMENTO: MAIOR LANCE

DEMAIS INFORMAÇÕES: O cadastro dos interessados e os lances serão efetuados exclusivamente perante o Leiloeiro Público Oficial, Sr. LEILOEIRO OFICIAL, Marciano Mauro Pagliarini, 23/365-L, na Junta Comercial do Estado do Paraná – JUCEPAR, pelo seguinte site eletrônico (site na internet): <http://www.pagliarinileiloes.com.br> e SUPERBID EXCHANGE www.superbid.net sendo a adesão e cadastro por conta dos interessados diretamente com os responsáveis pela plataforma do leiloeiro.

Nova Tebas, 02 de julho de 2026.

Assinado de forma digital por PEDRO LOURENÇO
Dados: 2026.07.02 09:46:55 -03'00'

PEDRO LOURENÇO
PREFEITO DO MUNICÍPIO DE NOVA TEBAS – PR

Secretaria Municipal de Licitações e Contratos
Avenida Belo Horizonte 695 - Centro - CEP: 85.250-000 - Estado do Paraná
Fone (42) 3141-2281 - CNPJ: 80.620.172/0001-05, e-mail: licitacao@novatebas.pr.gov.br



MUNICÍPIO DE
NOVA TEBAS
Dedicação e amor por nossa terra

EXTRATO DO PRIMEIRO TERMO ADITIVO DO CONTRATO
Nº 172/2025
DECORRENTE DO CREDENCIAMENTO Nº 013/2025
INEXIGIBILIDADE Nº 036/2025

CONTRATANTE: PREFEITURA MUNICIPAL DE NOVA TEBAS – PR.
CONTRATADA: SELMA APARECIDA DA COSTA AFONSO LTDA
CNPJ: 54.433.001/0001-59
CONTRATADA

CLÁUSULA PRIMEIRA – DO PRAZO: Fica aditivado o prazo de vigência do presente contrato até 03 de julho de 2027, passando este Termo a produzir efeitos a partir de 03 de julho de 2026.

O presente aditivo foi realizado conforme solicitado e justificado no Processo Nº 4946/2026, apresentado pela Secretaria Municipal de Saúde e Parecer Jurídico nº 367/2026 e descrição constante no presente contrato, respeitando as disposições da Lei 14.133/21.

Nova Tebas, 02 de julho de 2026.

Assinado de forma digital por PEDRO LOURENÇO
Dados: 2026.07.02 09:58:57 -03'00'

PEDRO LOURENÇO
PREFEITO MUNICIPAL DE NOVA TEBAS – PR

Gabinete do Prefeito
Avenida Belo Horizonte 695 - Centro - CEP: 85.250-000 - Estado do Paraná
Fone (42) 3141-2281 - CNPJ: 80.620.172/0001-05
e-mail: gabprefeitontebas@gmail.com



MUNICÍPIO DE
NOVA TEBAS
Dedicação e amor por nossa terra

EXTRATO DO SEGUNDO TERMO DE REEQUILIBRIO DA
ATA DE REGISTRO DE PREÇOS Nº 332/2025
DECORRENTE DO PREGÃO NA FORMA ELETRÔNICA Nº 071/2025.

CONTRATANTE: MUNICÍPIO DE NOVA TEBAS.
CONTRATADA: L A DALLA PORTA JUNIOR
CNPJ: 11.145.401/0001-86

CLÁUSULA PRIMEIRA – QUANTIDADE E VALORES TOTAIS: Fica reequilibrado o valor total da presente ata, tendo em decorrência o reajuste do valor do item, conforme consta na tabela abaixo:

Gabinete do Prefeito
Avenida Belo Horizonte 695 - Centro - CEP: 85.250-000 - Estado do Paraná
Fone (42) 3141-2281 - CNPJ: 80.620.172/0001-05 e-mail: gabprefeitontebas@gmail.com



MUNICÍPIO DE
NOVA TEBAS
Dedicação e amor por nossa terra

ITEM	DESCRIÇÃO DOS PRODUTOS	UNID	QDTE DISPONIVEL	VALOR ATUAL	% DE REEQUILIBRIO	VALOR REEQUILIBRADO	VALOR TOTAL A REEQUILIBRAR NA ATA
14	AVENTAL, MATERIAL: POLIPROPILENO, MODELO: CURTO, COR: BRANCA, CARACTERÍSTICAS ADICIONAIS: DESCARTÁVEL, TIRAS AMARRAÇÃO CINTURA, ABERTO COSTAS, TAMANHO: G	und	100	R\$ 1,50	14,66%	R\$ 1,72	R\$ 22,00
VALOR ORIGINAL DA ATA							R\$ 15.765,90
VALOR ATUALIZADO DA ATA							R\$ 15.787,90

Gabinete do Prefeito
Avenida Belo Horizonte 695 - Centro - CEP: 85.250-000 - Estado do Paraná
Fone (42) 3141-2281 - CNPJ: 80.620.172/0001-05 e-mail: gabprefeitontebas@gmail.com



MUNICÍPIO DE
NOVA TEBAS
Dedicação e amor por nossa terra

CLAUSULA SEGUNDA – JUSTIFICATIVA E FUNDAMENTAÇÃO: Os valores foram reequilibrados a partir do Processo Administrativo 5032/2026, Parecer Jurídico nº 354/2026 e demais documentos comprobatórios anexos. Permanecem inalteradas as demais condições do ata original desde que não colidam com as deste Termo.

Nova Tebas, 30 de junho de 2026.

Assinado de forma digital por PEDRO LOURENÇO
Dados: 2026.07.02 13:30:26 -03'00'

PEDRO LOURENÇO
PREFEITO DO MUNICÍPIO DE NOVA TEBAS – PR

Gabinete do Prefeito
Avenida Belo Horizonte 695 - Centro - CEP: 85.250-000 - Estado do Paraná
Fone (42) 3141-2281 - CNPJ: 80.620.172/0001-05 e-mail: gabprefeitontebas@gmail.com



MUNICÍPIO DE
NOVA TEBAS
Dedicação e amor por nossa terra

PROCEDIMENTO DE LICITAÇÃO Nº 124/2026
INEXIGIBILIDADE DE LICITAÇÃO Nº 022/2026

OBJETO: Contratação de empresas para prestação de serviços médicos especializados para realização de procedimentos cirúrgicos, plantão, plantão de sobreaviso e consultas especializadas.

VIGÊNCIA: Conforme Credenciamento 008/2026.

PAGAMENTO: O pagamento será efetuado conforme a quantidade de consultas realizadas mensalmente, de acordo com planilha elaborada e validada pelo setor competente.

DOTAÇÃO ORÇAMENTÁRIA:

PROGRAMÁTICA	DESCRIÇÃO	FONTE
07.001.10.302.1001.2.706.339039	OUTROS SERVIÇOS DE TERCEIROS - PESSOA JURÍDICA	450-Bloco de Custeio das Ações e Serviços Públicos de Saúde - Estadual
07.001.10.302.1001.2.706.339039	OUTROS SERVIÇOS DE TERCEIROS - PESSOA JURÍDICA	370-Repasse SUS - Unidade de Cuidados Protetores
07.001.10.302.1001.2.706.339039	OUTROS SERVIÇOS DE TERCEIROS - PESSOA JURÍDICA	303-Saúde - Receitas Vinculadas (E.C. 29/00 - 15%)

CONTRATADO: COSTA E JORQUERA - CLINICA MEDICA LTDA

CNPJ/MF: 34.002.714/0001-50

VALOR TOTAL: R\$ 378.000,00 (trezentos e setenta e oito mil reais).

LOTE 1 - ORTOPEDIA					
ITEM	DESCRIÇÃO DOS SERVIÇOS	UNIDADE DE MEDIDA	QUANT	VALOR UNITÁRIO	VALOR TOTAL
1	MANGUITO ROTADOR	UN	24	R\$ 2.500,00	R\$ 60.000,00
2	SÍNDROME DO TUNEL DE CARPO	UN	24	R\$ 750,00	R\$ 18.000,00
3	TENOSSINOVITICIA	UN	24	R\$ 750,00	R\$ 18.000,00
4	RETIRADA DE CISTO E TUMORES DE PARTES MOLES	UN	24	R\$ 750,00	R\$ 18.000,00
5	NEUROMA DE MORTON	UN	24	R\$ 750,00	R\$ 18.000,00
6	RETIRADA DE SINTESE E DEBRIDAMENTO	UN	24	R\$ 750,00	R\$ 18.000,00
7	DEDO EM GATILHO	UN	24	R\$ 750,00	R\$ 18.000,00
8	DEDO EM MARTELO	UN	24	R\$ 750,00	R\$ 18.000,00
9	PLANTÃO MÉDICO ORTOPEDIA - 12 HORAS	PLANTÃO	24	R\$ 2.250,00	R\$ 54.000,00
10	SOBREAVISO - PLANTÃO MÉDICO ORTOPEDIA	PLANTÃO	24	R\$ 750,00	R\$ 18.000,00
11	CONSULTA DE ORTOPEDIA	CONSULTA	1200	R\$ 100,00	R\$ 120.000,00
VALOR TOTAL:					R\$ 378.000,00

Gabinete do Prefeito
Avenida Belo Horizonte 695 - Centro - CEP: 85.250-000 - Estado do Paraná
Fone (42) 3643-1109 - CNPJ: 80.620.172/0001-05 e-mail: gabprefeitontebas@gmail.com



MUNICÍPIO DE
NOVA TEBAS
Dedicação e amor por nossa terra

JUSTIFICATIVA: O presente procedimento de Inexigibilidade tem fundamento no Processo de Credenciamento 008/2026, nos termos do Ofício da Secretaria responsável, bem como do Parecer Jurídico Nº 366/2026, que embasam este processo.

Nova Tebas-PR, 02 de julho de 2026.

Assinado de forma digital por PEDRO LOURENÇO
Dados: 2026.07.02 13:30:26 -03'00'

PEDRO LOURENÇO
PREFEITO MUNICIPAL DE NOVA TEBAS

Gabinete do Prefeito
Avenida Belo Horizonte 695 - Centro - CEP: 85.250-000 - Estado do Paraná
Fone (42) 3643-1109 - CNPJ: 80.620.172/0001-05 e-mail: gabprefeitontebas@gmail.com



MUNICÍPIO DE
NOVA TEBAS
Dedicação e amor por nossa terra

HOMOLOGAÇÃO

INEXIGIBILIDADE DE LICITAÇÃO Nº 022/2026
PROCEDIMENTO DE LICITAÇÃO Nº 124/2026

OBJETO: Contratação de empresas para prestação de serviços médicos especializados para realização de procedimentos cirúrgicos, plantão, plantão de sobreaviso e consultas especializadas.

Com fundamento nas informações constantes no Ofício da Secretaria Municipal de Saúde datado de 16/06/2026, recebido pela Secretaria de Licitações e Contratos no dia 23/06/2026, ante as justificativas que se embasam no Credenciamento 008/2026, nos termos do Ofício da Secretaria responsável, bem como do Parecer Jurídico Nº 366/2026, o Prefeito Municipal resolve HOMOLOGAR a inexigibilidade de licitação para a prestação dos serviços supramencionados, tendo como contratada a empresa COSTA E JORQUERA - CLINICA MEDICA LTDA inscrita no CNPJ/MF sob o nº 34.002.714/0001-50, perfazendo o valor de R\$ 378.000,00 (trezentos e setenta e oito mil reais). Para efetivação da presente Inexigibilidade levou-se em conta as devidas cotações e o melhor valor, visando o atendimento ao interesse público.

Edifício da Prefeitura Municipal de Nova Tebas-PR, 02 de julho de 2026.

Assinado de forma digital por PEDRO LOURENÇO
Dados: 2026.07.02 13:30:40 -03'00'

PEDRO LOURENÇO
PREFEITO MUNICIPAL DE NOVA TEBAS

Gabinete do Prefeito
Avenida Belo Horizonte 695 - Centro - CEP: 85.250-000 - Estado do Paraná
Fone (42) 3643-1109 - CNPJ: 80.620.172/0001-05 e-mail: gabprefeitontebas@gmail.com



MUNICÍPIO DE
NOVA TEBAS
Dedicação e amor por nossa terra

**GABINETE DO PREFEITO
RATIFICAÇÃO**

PROCEDIMENTO DE LICITAÇÃO Nº 124/2026
INEXIGIBILIDADE DE LICITAÇÃO Nº 022/2026

OBJETO: Contratação de empresas para prestação de serviços médicos especializados para realização de procedimentos cirúrgicos, plantão, plantão de sobreaviso e consultas especializadas.

Tendo em vista que a documentação referente à Inexigibilidade de Licitação nº 022/2026 atende a todos os requisitos do Credenciamento 008/2026, nos termos do Ofício da Secretaria responsável, bem como do Parecer Jurídico Nº 366/2026.

Considerando o parecer jurídico, o qual foi favorável à homologação da presente inexigibilidade;

Com efeito, RÁTIFICO todas as formalidades legais e autorizo a Inexigibilidade de Licitação nº 022/2026, para a contratação dos serviços supramencionado, tendo como contratada a empresa COSTA E JORQUERA - CLINICA MEDICA LTDA inscrita no CNPJ/MF sob o nº 34.002.714/0001-50. Perfazendo o valor total de R\$ 378.000,00 (trezentos e setenta e oito mil reais).

PUBLIQUE-SE

Nova Tebas-PR, 02 de julho de 2026.

Assinado de forma digital por PEDRO LOURENÇO
Dados: 2026.07.02 13:30:53 -03'00'

PEDRO LOURENÇO
PREFEITO MUNICIPAL DE NOVA TEBAS

Gabinete do Prefeito
Avenida Belo Horizonte 695 - Centro - CEP: 85.250-000 - Estado do Paraná
Fone (42) 3643-1109 - CNPJ: 80.620.172/0001-05 e-mail: gabprefeitontebas@gmail.com



INEXIGIBILIDADE DE LICITAÇÃO Nº 129/2026 - CISS^{RS}

RATIFICAÇÃO, ADJUDICAÇÃO E HOMOLOGAÇÃO

O CONSÓRCIO INTERMUNICIPAL DE SAÚDE DA 5ª REGIÃO DE SAÚDE DO PARANÁ, pessoa jurídica de direito público, inscrita no CNPJ sob nº 36.330.988/0001-02, estabelecido à Rua Brigadeiro Rocha, nº 901, Trianon, em Guarapuava - PR, neste ato representado por sua Diretora Executiva, no uso de suas atribuições legais e com base nos memorandos, justificativas e parecer jurídico em anexo, **RATIFICA, ADJUDICA E HOMOLOGA** a Inexigibilidade de Licitação nº 129/2026, cujo objeto é o **CREDCIAMENTO DE PESSOA JURÍDICA PARA A PRESTAÇÃO DE SERVIÇOS DE EXAMES E PROCEDIMENTOS MÉDICOS AMBULATORIAIS PARA ATENDIMENTO A DEMANDA ACOMETIDA DOS MUNICÍPIOS CONSORCIADOS AO CISS^{RS}**, para a empresa **NICARETA & NICARETA LTDA**, inscrita no CNPJ sob o nº 08.181.287/0001-05, pelo valor total de **R\$152.036,52 (Cento e cinquenta e dois mil, trinta e seis reais e cinquenta e dois centavos)**.

Guarapuava, 26 de junho de 2026.

MARILDA STADIKOWSKI PILISSARI
Diretora Técnica CISS^{RS}
CONSÓRCIO INTERMUNICIPAL DE SAÚDE DA 5ª REGIÃO DE SAÚDE DO PARANÁ



RESOLUÇÃO Nº 014/2026

SÚMULA: "Altera os anexos da Resolução nº 14/2024 que aprova a habilitação do CAPS II, torna-o público e dá outras providências".

O PRESIDENTE DO CONSÓRCIO INTERMUNICIPAL DE SAÚDE DA 22ª REGIONAL DE SAÚDE DE IVAIPORÁ, ESTADO DO PARANÁ, **RENAN MENCK ROMANICHEN**, no uso de suas atribuições que lhe são conferidas pelo Estatuto da Entidade,

CONSIDERANDO a necessidade de adequação da carga horária dos profissionais do CAPS II Regional aos critérios de habilitação vigentes, de modo a ampliar o número de instrutores das oficinas terapêuticas;

CONSIDERANDO que na Assembleia de Prefeitos realizada no dia 18 de junho de 2026 (Ata 02/2026) foi aprovada a ampliação dos instrutores das oficinas terapêuticas, edita-se a seguinte:

RESOLVE:

Art. 1º - Alterar a equipe técnica prevista no anexo da Resolução de nº 020/2024, publicada no Diário Oficial do CIS em 11 de julho de 2024, Edição nº 1387, que havia alterado o anexo da Resolução de nº 014/2024, publicada no Diário Oficial do CIS em 12 de abril de 2024, Edição nº 1340, resolução esta que aprovou a habilitação do CAPS, tipo II, no Consórcio Intermunicipal de Saúde da 22ª Regional de Saúde de Ivaiporá, sediado no Município de Jardim Alegre/PR, e tornar pública a nova tabela do Quadro da Equipe Técnica do CAPS II do CIS-Ivaiporá, conforme anexo desta Resolução, para que surta os efeitos legais.

Art. 2º - Esta resolução entra em vigor na data de sua publicação, revogando as disposições em contrário.

Edifício do Consórcio Intermunicipal de Saúde da 22ª RS de Ivaiporá, Estado do Paraná, assinado e datado digitalmente.

RENAN MENCK ROMANICHEN
Presidente do CIS-Ivaiporá

CIS - IVAIPORÁ
CNPJ: 02.586.019/0001-97
R. Professora Diva Proença, 500 - Ivaiporá/PR
Fone: (43) 3472-0649 | 3472-1795
www.cisivaipora.com.br



ANEXO

Quadro da Equipe Técnica do CAPS II do CIS-Ivaiporá que será sediado no Município de Jardim Alegre.

PROFISSIONAL	HABILITAÇÃO	Nº DE VAGAS	CARGA HORÁRIA	VALOR
PSQUIATRA	MÉDICO - PSQUIATRIA	1	20	R\$ 20.000
MÉDICO	MÉDICO - SAÚDE MENTAL	1	20	R\$ 16.800
ENFERMEIRO (A)	ENFERMAGEM ESP. EM SAÚDE MENTAL OU PSQUIATRIA	1	40	R\$ 4.750
PSICOLOGO	PSICOLOGIA	1	40	R\$ 4.300
ASSISTENTE SOCIAL	SERVIÇO SOCIAL	1	30	R\$ 4.300
PSICOPEDAGOGO	PSICOPEDAGOGIA	1	40	R\$ 3.252
EDUCADOR FÍSICO	EDUCAÇÃO FÍSICA	1	40	R\$ 3.252
TEC DE ENFERMAGEM	TEC EM ENFERMAGEM	1	40	R\$ 3.325
INSTRUTOR DE ARTESANATO	ENSINO MÉDIO	3	30	R\$ 2.270
INSTRUTOR DE MÚSICA	ENSINO MÉDIO + ESPECIALIZAÇÃO	2	20	R\$ 2.270



VERIFICAÇÃO DAS ASSINATURAS



Código para verificação: 657E-1DFD-A944-BDCE

Este documento foi assinado digitalmente pelos seguintes signatários nas datas indicadas:

RENAN MENCK ROMANICHEN CPF: 059.933.303-47 em 02/07/2026 11:20:47 GMT-03:00

Para verificar a validade das assinaturas, acesse a Central de Verificação por meio do link:

<https://cisivaipora.fidc.com.br/verificacao/657E-1DFD-A944-BDCE>

Assinado por: RENAN MENCK ROMANICHEN
Para verificar a validade das assinaturas, acesse a Central de Verificação por meio do link: <https://cisivaipora.fidc.com.br/verificacao/657E-1DFD-A944-BDCE>

Câmara Municipal de Nova Tebas

Estado do Paraná

CNPJ: 80.620.180/0001-13



AVISO DE EDITAL

DISPENSA ELETRÔNICA Nº 003/2026

PROCESSO ADMINISTRATIVO Nº 004/2026

MODALIDADE: Dispensa Eletrônica do tipo maior percentual de desconto;

OBJETO: O objeto da presente dispensa é a escolha da proposta mais vantajosa para a contratação por dispensa de licitação para a aquisição de combustível do tipo gasolina comum, mediante o maior percentual de desconto ofertado sobre o valor unitário praticado na bomba de combustível no ato da abastecida, exclusivamente para postos de combustíveis com bomba instalada no município de Nova Tebas - PR, para o abastecimento dos veículos oficiais pertencente à Câmara Municipal de Nova Tebas.

DATA E HORA DA ABERTURA DA SESSÃO PÚBLICA: 08 DE JULHO DE 2026 às 09h00min.

UASG: 928205 - CÂMARA MUNICIPAL DE NOVA TEBAS - PR

LOCAL: <http://www.gov.br/compras/pr>

INFORMAÇÕES ADICIONAIS: O Edital se encontra disponível para download no site: <http://cmnovatebas.pr.gov.br/>

Esclarecimentos através do e-mail: camara@cmnovatebas.pr.gov.br ou camaratebas@gmail.com

Nova Tebas-PR, 02 de julho de 2026.

ALINE
Assinada de forma digital por ALINE HRYSKY 077899-27990
PRESIDENTE

Rua Alexandre de Magno, 610 - Nova Tebas - PR CEP: 85.250-000

camara@cmnovatebas.pr.gov.br | 042 3643-1225 | Site: cmnovatebas.pr.gov.br



MUNICÍPIO DE GUARAPUAVA
SECRETARIA MUNICIPAL DE ADMINISTRAÇÃO
Departamento de Licitações e Contratos

AVISO
CHAMADA PÚBLICA Nº 05/2026
INEXIGIBILIDADE DE LICITAÇÃO Nº 37/2026

O Município de Guarapuava, através do Departamento de Licitações e Contratos, devidamente autorizado, torna público que fará realizar a Licitação abaixo:

PROCESSO Nº 153/2026

OBJETO: Credenciamento de pessoas jurídicas para prestação de serviços de saúde nas áreas de psicologia, fisioterapia, nutrição e fonoaudiologia, destinado ao atendimento dos usuários do sistema único de saúde - SUS no Município de Guarapuava/PR.

VALOR MÁXIMO ESTIMADO: R\$2.230.870,00 (dois milhões, duzentos e trinta mil, oitocentos e setenta reais).

SUPOORTE LEGAL: Lei nº 14.133, de 1º de abril de 2021, do Decreto nº 11.878, de 9 de janeiro de 2024, Lei Municipal nº 3.742/2024, Decretos Municipais nos: 7.545/2019, 9.463/2022, 9.781/2022, 10.140/2023, 10.475/2023.

SISTEMA EMPREGADO: BLL (Bolsa de Licitações e Leilões) < <https://bllcompras.com.br/> >.

CREDCIAMENTO: Abertura será a partir das 17h00min do dia 09/07/2026 até as 17h00min do dia 09/07/2027 (horário de Brasília (DF)).

CADASTRAMENTO E RECEBIMENTO DA DOCUMENTAÇÃO PARA PRIMEIRA ANÁLISE E SELEÇÃO será a partir das 17h00min do dia 03/07/2026 até as 08h59min do dia 09/07/2026. DA ABERTURA do dia 09/07/2026 às 09h00min.

AGENTE DE CONTRATAÇÃO: Giovane Feliz.

EQUIPE DE APOIO: Andreia de Fátima Borges e Dalaine Cristina dos Anjos Lemes.

INFORMAÇÕES: O Edital e seus anexos poderão ser obtidos no site oficial do município no link: <<https://guarapuava.pr.gov.br/>> ou no Departamento de Licitações e Contratos, situado à Rua Brigadeiro Rocha, 2.777 - 1º andar - CEP: 85.010-990. Telefones (42) 3142-1047 - 3142-1048, de segunda a sexta-feira, das 08h00 às 17h00 e (42) 3142-1051 (WhatsApp).

Guarapuava, 02 de julho de 2026.
PUBLIQUE-SE.
ADLIMARA REGINA RUIZ
Diretora de Licitações e Contratos

CONCORRÊNCIA ELETRÔNICA Nº 13/2026
COM BENEFÍCIOS PARA MICRO E PEQUENAS

Processo n.º: 143/2026
HOMOLOGAÇÃO

A Diretora de Licitações e Contratos do Município de Guarapuava, no uso das atribuições que lhe são conferidas, através do Decreto nº 12547/2025, com base na Lei 14.133/2021 e demais legislações pertinentes, ADJUDICANDO o objeto, e HOMOLOGA o resultado do processo licitatório em epígrafe, conforme a seguir:

ADJUDICATÁRIA	LOTES/ITENS	VALOR R\$
AMG CONSTRUÇÃO LTDA	1	1.250.000,00

Guarapuava, 01 de julho de 2026.
ADLIMARA REGINA RUIZ
Diretora de Licitações e Contratos
Município de Guarapuava

EXTRATO DE CONTRATO
PREGÃO ELETRÔNICO Nº 44/2026

OBJETO: Fornecimento de bens permanentes com recursos do ministério da justiça e segurança pública - convênio m/isencon nº 09/2023 - plataforma transferegov.br nº 95119/2023, destinado ao aperfeiçoamento e a expansão do programa de organização de dívida e educação financeira (pode).

CONTRATANTE: MUNICÍPIO DE GUARAPUAVA.

CONTRATO Nº: 178/2026.

CONTRATADA: CH3 ELETR E ELETRONICOS LTDA



MUNICÍPIO DE GUARAPUAVA
SECRETARIA MUNICIPAL DE ADMINISTRAÇÃO
Departamento de Licitações e Contratos

CNPJ Nº: 39.581.101/0001-39
VALOR TOTAL: R\$4.200,00 (quatro mil e duzentos reais).

CONTRATO Nº: 179/2026.
CONTRATADA: JOSIANE DO ROCIO MICHALOSKI.

CNPJ Nº: 46.318.775/0001-00.
VALOR TOTAL: R\$14.982,20 (quatorze mil novecentos e sessenta e dois reais e vinte centavos).

CONTRATO Nº: 180/2026.
CONTRATADA: LEONARDO A VERZA- LTDA.

CNPJ Nº: 07.480.912/0001-95.
VALOR TOTAL: R\$2.744,00 (dois mil setecentos e quarenta e quatro reais).

CONTRATO Nº: 182/2026.
CONTRATADA: SINGES TECNOLOGIA COMERCIO E SERVICOS LTDA.

CNPJ Nº: 33.615.509/0001-06.
VALOR TOTAL: R\$12.087,00 (doze mil e oitenta e sete reais).

CONTRATO Nº: 183/2026.
CONTRATADA: V.A. OTTONI EQUIPAMENTOS LTDA.

CNPJ Nº: 18.770.897/0001-06.
VALOR TOTAL: R\$3.580,00 (três mil quinhentos e oitenta reais).

DATA DA ASSINATURA: 24/06/2026 - ADLIMARA REGINA - Diretora de Licitações e Contratos.

EXTRATO DO 2º TERMO CONCORRÊNCIA ELETRÔNICA Nº 04/2025

OBJETO: Contratação de empresa especializada na construção civil para execução de um conjunto de gavetões funerários.

CONTRATANTE: MUNICÍPIO DE GUARAPUAVA.

CONTRATO Nº: 314/2025.

CONTRATADA: R. MARTINS GARCIA CONSTRUÇÃO CIVIL LTDA.

CNPJ Nº: 08.686.723/0001-89.

OBJETO DO ADITIVO - ACRÉSCIMO.

Com fulcro no Art. 124, Inciso I, alínea "b", e Art. 125 ambos da Lei Federal 14.133/2021, Parecer Jurídico nº 695/2025, acrescenta-se ao valor inicial do Contrato a importância de R\$ 9.128,45 (nove mil, cento e vinte e oito reais e quarenta e cinco centavos), que corresponde ao percentual de 3,8% (três vírgula oito por cento).

DATA DA ASSINATURA: 20/06/2026 - ADLIMARA REGINA RUIZ- Diretora do departamento de Licitações e Contratos.

EXTRATO DO 1º TERMO ADITIVO PREGÃO ELETRÔNICO Nº 17/2025

OBJETO: Fornecedor de materiais para atividades de ovltrampas e outras relacionadas ao combate do aedes aegypti.

CONTRATANTE: MUNICÍPIO DE GUARAPUAVA.

ATA Nº: 115/2025.

CONTRATADA: EXXITUS COMÉRCIO ATACADISTA, VAREJISTA E PRESTADORA DE SERVIÇOS LTDA.

CNPJ Nº: 30.380.856/0001-09.

OBJETO DO ADITIVO - DA PRORROGAÇÃO E DO REAJUSTE.

Com fulcro no art. 84 da Lei Federal nº 14.133/2021 e art. 154 do Decreto Municipal nº 10.475/2023, prorroga-se o prazo de 07/07/2026 a 07/07/2027.

O valor será reajustado conforme índice IPCA em um percentual de 4,39%, passando o valor total para R\$19.763,00 (dezenove mil setecentos e sessenta e três reais), com fulcro no Art. 136, inciso I, da Lei Federal nº 14.133/2021.

DATA DA ASSINATURA: 20/06/2026 - ADLIMARA REGINA - Diretora de Licitações e Contratos.



MUNICÍPIO DE GUARAPUAVA
SECRETARIA MUNICIPAL DE ADMINISTRAÇÃO
Departamento de Licitações e Contratos

EXTRATO DO 2º TERMO ADITIVO CONCORRÊNCIA ELETRÔNICA Nº 02/2023

OBJETO: Contratação de serviços comuns de engenharia civil para a execução de serviços de manutenção e conservação de instalações prediais, nas edificações sob responsabilidade do Município de Guarapuava, com fornecimento integral dos materiais e serviços de mão de obra.

CONTRATANTE: MUNICÍPIO DE GUARAPUAVA.

CONTRATO Nº: 218/2025.

CONTRATADA: REZENDE E ROMAN LTDA.

CNPJ Nº: 36.226.679/0001-89.

OBJETO DO ADITIVO - ACRÉSCIMO.

Com fundamentos no Art. 124, Inciso I, alínea "b" e Art. 125 ambos da Lei da Lei 14.133/2021, Parecer Jurídico nº 633/2025, SUPRIME-SE a importância de R\$ 371,29 (trezentos e setenta e um reais e vinte e nove centavos), do valor inicial contratual, que representa ao percentual de 2,20% (dois vírgula vinte por cento).

DATA DA ASSINATURA: 02/06/2026 - ADLIMARA REGINA RUIZ - Diretora Interna de Licitações e Contratos.

EXTRATO 17º TERMO ADITIVO AO CONTRATO AO Nº 299/2022 TOMADA DE PREÇOS Nº 09/2022

OBJETO: Execução da Casa Da Mulher Brasileira Tipo III - Proveniente do contrato de repasse nº 910940/2021/MMDH/CAIXA celebrado entre a União Federal, por intermédio do Ministério da Mulher, da Família e dos Direitos Humanos, representado pela Caixa Econômica Federal, e o Município de Guarapuava.

CONTRATANTE: MUNICÍPIO DE GUARAPUAVA.

CONTRATADA: HAMMER ENGENHARIA PRODUTOS E SERVIÇOS LTDA.

CNPJ Nº: 28.735.845/0001-44.

OBJETO DO ADITIVO - DO REAJUSTE.

Com fulcro no art. 65, §8º da Lei Federal 8.666/93, o valor contratual será reajustado conforme previsão contratual e no Processo Digital nº 12281/2026, com base no índice oficial INCC-DI (FGV) do mês de agosto/2024 à agosto/2025, em 7,22 % (sete vírgula vinte e dois por cento) e Será aplicado o reajuste retroativo pelo período de agosto/2022 a agosto/2023 que corresponde o percentual de 3,23% (três vírgula vinte e três por cento).

DATA DA ASSINATURA: 23/06/2026 - ADLIMARA REGINA RUIZ - Diretora de Licitações e Contratos.



=\$
\$\$\$\$

>> classificados
Correio do Cidadão
Alguém te procura. Você só precisa ser visto.

ANUNCIE | comercial@correiodocidadao.com | 42 3304 3218

CONTRATA-SE REPRESENTANTE

Para vendas de produtos químicos junto à fábricas de papel, para GUARAPUAVA e região, com experiência e vendas de químicos para papel ou em fabricação de papel

CONTATO:
EMAIL WANMABRASIL@YAHOO.COM.BR
OU WATS 049 99983 1025

ESTADO INVESTE MAIS DE R\$ 2 BILHÕES EM APOIO E QUALIFICAÇÃO DA ASSISTÊNCIA À SAÚDE NO PARANÁ

O Governo tem investido no fortalecimento da estrutura que integra todas as etapas do cuidado na Rede de Atenção à Saúde (RAS), desde o atendimento do usuário na Atenção Primária à Saúde (APS) até o seu deslocamento para a realização de exames, procedimentos e consultas especializadas

EQUIPE CORREIO
REPORTAGEM LOCAL

Nos últimos anos, o Governo do Paraná tem investido, de forma contínua, no fortalecimento da estrutura que integra todas as etapas do cuidado na Rede de Atenção à Saúde (RAS), desde o atendimento do usuário na Atenção Primária à Saúde (APS) até o seu deslocamento para a realização de exames, procedimentos e consultas especializadas. Por meio da Secretaria de Estado da Saúde (Sesa), foram destinados mais de R\$ 2 bilhões desde 2019 para a aquisição de equipamentos e o transporte sanitário nos 399 municípios paranaenses.

Uma parte desse montante foi direcionado para o transporte sanitário, com o repasse de R\$ 1.565.206.158,00 para a aquisição de 9.332 veículos (veículos comuns, van, ambulância, ônibus, micro-ônibus, entre outros). O transporte sanitário tem papel estratégico para



assegurar a logística dos municípios para o acesso da população aos serviços de saúde, garantindo a que pacientes possam realizar consultas, exames, tratamentos especializados, sessões de hemodiálise, quimioterapia, radio-terapia e demais procedimentos ofertados em municípios de referência, reduzindo barreiras de acesso ao atendimento.

A outra parte, mais de R\$ 543,2 milhões foram investidos em equipamentos para a RAS, promovendo a renovação do parque tecnológico e o fortalecimento da infraestrutura assistencial. Ao longo dos últimos anos, a Sesa destinou o valor para a aquisição

de equipamentos para serviços de saúde, tais como Unidades Básicas de Saúde e hospitais municipais. Entre eles estão equipamentos de fisioterapia, consultório odontológico, geladeiras de vacina, eletrocardiógrafo, aparelhos de raio X, ultrassons, desfibriladores, computadores, dermatoscópios, tablets e diversos outros itens fundamentais para qualificar o atendimento hospitalar.

“A combinação entre equipamentos modernos e transporte sanitário estruturado tornou a assistência mais resolutiva em todas as regiões do Estado. As unidades de saúde,

os serviços de pronto atendimento e os hospitais passaram a contar com um importante aporte tecnológico, ampliando a capacidade diagnóstica”, disse o secretário de Estado da Saúde, César Neves.

“Além disso, os municípios fortaleceram a estrutura de transporte sanitário, garantindo mais segurança, conforto e agilidade no deslocamento de pacientes até os serviços especializados”.

Com investimentos distribuídos em todas as regiões, a estratégia fortaleceu a organização da Rede de Atenção à Saúde, permitindo que atendimentos de maior complexidade fos-

sem concentrados em centros de referência sem comprometer o acesso da população. Ao integrar infraestrutura, tecnologia e mobilidade, o Estado reduziu distâncias entre o paciente e o atendimento, qualificou a assistência e ampliou a capacidade de resposta do SUS paranaense em todas as etapas da jornada do cuidado.

PRONTOS-SOCORROS

Hospitais pertencente à rede do Estado, alguns dos hospitais universitários e outras unidades da rede própria estadual passaram por ampliações, reformas e modernizações de seus prontos-socorros nos últimos anos. As intervenções feitas pelo Governo do Paraná, por meio da Secretaria da Saúde (Sesa), ampliaram a capacidade de atendimento, qualificaram fluxos assistenciais e fortaleceram a estrutura de hospitais que são referência para pacientes de diversas regiões. Alguns exemplos são o

Hospital do Trabalhador, em Curitiba, o Hospital Regional do Litoral, em Paranaguá, o Hospital Zona Norte de Londrina, no Norte do Paraná.

Um dos principais investimentos foi no Hospital do Trabalhador, referência estadual em trauma. O novo pronto-socorro teve ampliação de 424 metros quadrados na estrutura existente e passou a contar com novos leitos para suturas, curativos, gesso, redução de fraturas, observação e administração de medicamentos, além de consultórios médicos, sala de raio-X, áreas de apoio e espaços de espera mais confortáveis para pacientes e acompanhantes.

A modernização aumentou a capacidade de atendimento da unidade e contribuiu para reduzir o tempo de espera e aumentar a resolutividade dos casos de urgência. Foram mais de R\$ 2,4 milhões em investimentos. (Reportagem: Redação e AEN-PR; Foto: Roberto Dziura Jr/AEN)



Alguém te procura. Você só precisa ser visto.

ANUNCIE | comercial@correiodocidadao.com | 44 3304 3218

UNILAB
LABORATÓRIO DE ANÁLISES CLÍNICAS

PRECISÃO • CONFIANÇA • CUIDADO COM VOCE

EXAMES LABORATORIAIS | RESULTADOS RÁPIDOS E CONFIÁVEIS | ATENDIMENTO HUMANIZADO | TECNOLOGIA E QUALIDADE | SEGURANÇA E PRECISÃO

(42) 99983-9854

Rua Quintino Bocaiuva, 2326, 2º Andar, Edifício Biocenter | @unilab.analisesclinicas