

Correio do Cidadão

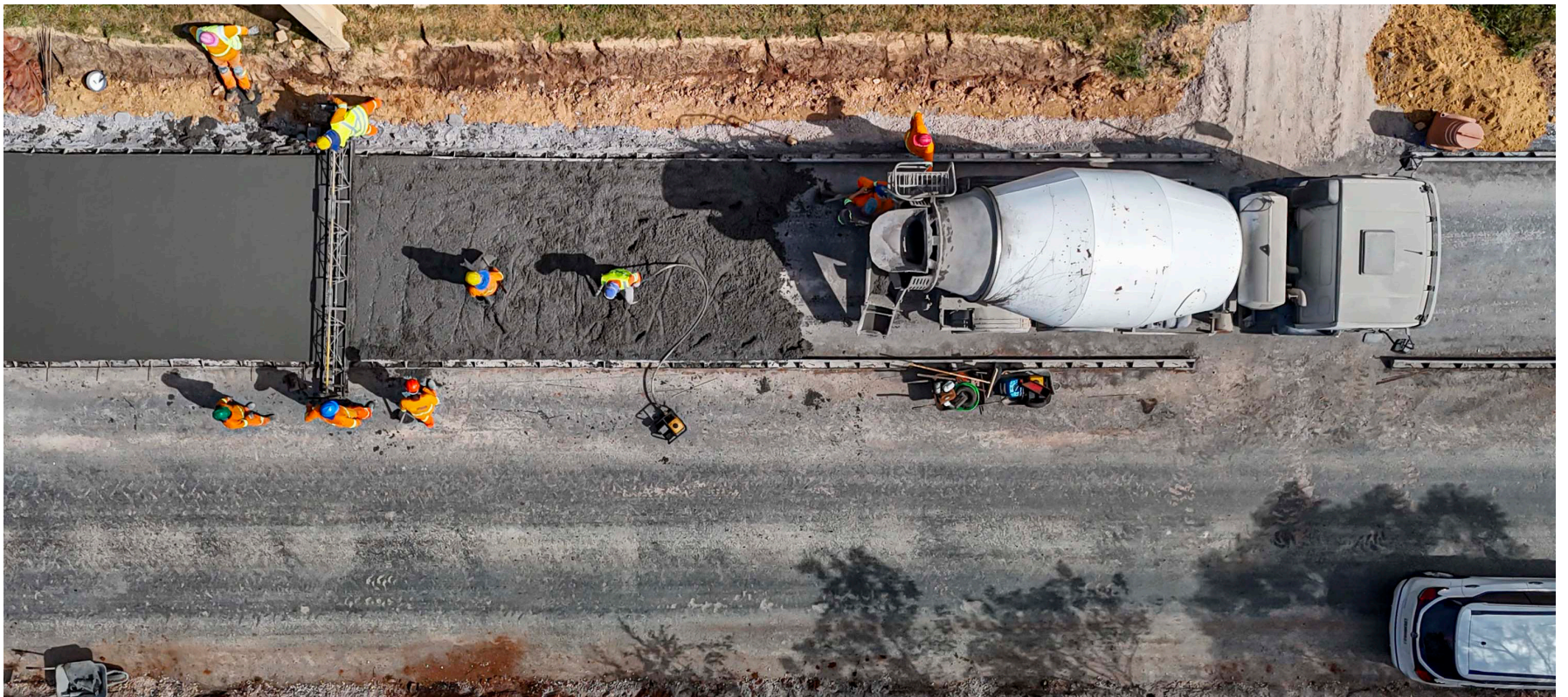
ANO 11 Nº 2.747
R\$ 4,00

O jornal de
Guarapuava
e região.

QUINTA-FEIRA
18 de Junho de 2026

EDIÇÃO FECHADA ÀS 18H30M
1 cadernos - 16 páginas

PARANÁ BATE NOVO RECORDE COM R\$ 5 BILHÕES DE INVESTIMENTOS



ILUSTRATIVA/SEAB

O Paraná já investiu mais de R\$ 5 bilhões em 2026, segundo o mais recente balanço da Secretaria de Estado da Fazenda (Sefa). O valor é 63% superior ao registrado nos primeiros seis meses do ano passado, quando o Estado aplicou cerca de R\$ 3,08 bilhões em obras, compra de novos equipamentos e apoio aos municípios. Essa é a maior cifra já empenhada para um primeiro semestre. **Pág. 3**

**PROJETO DA UNICENTRO É CONTEMPLADO
COM RECURSOS DA JUSTIÇA FEDERAL**

Pág. 16

**'A HORA DA ESTRELA' LIDERA
PRIMEIRO 'TOP 5' DO TELA BRASIL**

Pág. 9

>> classificados

Correio do Cidadão

Alguém te procura. Você só precisa ser visto.

ANUNCIE | comercial@correiodocidadao.com | [42 3304 3218](tel:4233043218)

ICTUS[®]
PRODUTOS PARA SAÚDE

Importante é
se importar com a vida 



[ICTUSVIRTUAL.COM.BR](https://www.ictusvirtual.com.br)



Rua Getúlio Vargas 1951
Centro Guarapuava PR

42 3622 1080 | 42 9 9138 3593
contato@ictusvirtual.com.br

ARTIGO

O DESAFIO DA RESTAURAÇÃO AMBIENTAL NÃO É PLANEJAR - É EXECUTAR

O recente direcionamento de recursos para a recuperação de bacias hidrográficas no Brasil sinaliza uma mudança relevante na forma como o país começa a estruturar sua resposta aos desafios climáticos.

Mais do que um investimento pontual, trata-se de um indicativo de que a restauração ambiental passa a ser incorporada como parte da infraestrutura necessária para o funcionamento do território.

Historicamente, o debate ambiental no Brasil foi tratado de forma periférica - muitas vezes restrito ao campo regulatório ou associado a custos obrigatórios. A lógica predominante sempre foi reativa: o problema acontece, e a resposta vem depois, geralmente por meio de obras emergenciais.

O que começa a emergir agora é uma inversão dessa lógica.

Ao direcionar recursos para a recuperação de solo, vegetação e sistemas naturais, o poder público

reconhece que parte relevante dos riscos climáticos - especialmente aqueles relacionados à água - está diretamente ligada à degradação ambiental acumulada ao longo do tempo.

Esse ponto é central.

Enchentes, assoreamento de rios, perda de capacidade hídrica e instabilidade de encostas não são apenas eventos isolados, mas sintomas de um território que perdeu sua capacidade de regulação natural.

Nesse contexto, a restauração ambiental deixa de ser apenas uma agenda ecológica e passa a atuar como mecanismo de redução de risco.

Mas existe um desafio importante que ainda precisa ser enfrentado: a execução.

A experiência prática mostra que a efetividade de projetos dessa natureza não depende apenas da alocação de recursos ou da modelagem técnica inicial. Ela está diretamente ligada à capacidade

de implementação em campo, à manutenção ao longo do tempo e à integração com o uso real do território.

É nesse ponto que o debate tende a evoluir nos próximos anos.

À medida que mais recursos são direcionados para a agenda ambiental, cresce também a necessidade de diferenciar projetos estruturados apenas no papel daqueles que conseguem entregar resultado concreto.

Esse movimento já começa a ser percebido no mercado, com uma demanda maior por rastreabilidade, previsibilidade e comprovação de impacto.

Para o Brasil, essa transição representa uma oportunidade estratégica.

Poucos países reúnem simultaneamente escala territorial, biodiversidade e capacidade técnica para desenvolver soluções baseadas na natureza com potencial de impacto econômico relevante.

No entanto, transformar esse

potencial em realidade exige mais do que investimento.

Exige coordenação entre política pública, capacidade operacional e visão de longo prazo.

A restauração ambiental, quando tratada como infraestrutura, deixa de ser apenas uma resposta à crise climática e passa a ser parte da construção de um modelo mais resiliente de desenvolvimento.

O movimento que começa agora é um passo nessa direção, mas seu sucesso dependerá, sobretudo, da capacidade de transformar intenção em execução.

ANTÔNIO BORGES
É fundador da Plantverd

DÍVIDA RURAL EXIGE ATENÇÃO JURÍDICA DIANTE DE NOVO CENÁRIO ECONÔMICO E TRIBUTÁRIO

A crescente complexidade do cenário econômico e regulatório tem colocado a dívida rural no centro das preocupações de produtores, cooperativas e empresas do agronegócio. A reforma tributária, recentemente aprovada, inaugura um cenário de profundas mudanças para o agronegócio brasileiro.

Eventos climáticos extremos, aumento de custos de insumos e mudanças tributárias formam um ambiente em que o endividamento deixa de ser exceção e passa a ser realidade recorrente.

Nesse contexto, a segurança jurídica no campo, a renegociação de dívidas rurais, as recuperações judiciais de produtores, bem como as discussões sobre marco temporal e questões ambientais, passam a ocupar posição central na agenda de produtores, cooperativas e empresas do setor. A dívida rural,

diferentemente de outros tipos de passivo, possui características específicas: envolve linhas oficiais de crédito, programas governamentais, prazos e encargos diferenciados, mecanismos de subvenção e garantias típicas, como penhor agrícola, hipoteca rural e CPR.

A interpretação equivocada desses instrumentos, bem como a falta de análise detalhada dos contratos, pode levar o produtor a suportar juros indevidos, encargos abusivos e cobranças ilegais, muitas vezes naturalizadas pelo desconhecimento técnico.

É nesse ponto que o advogado assume papel central. A renegociação de dívidas rurais não se resume a pedir "prazo maior" ao credor; exige diagnóstico jurídico e econômico do passivo, avaliação da origem das dívidas, identificação de eventual ilegalidade nas cláusulas contratuais

e escolha da estratégia adequada: renegociação extrajudicial, revisão judicial, consolidação de débitos, utilização de programas especiais ou, em situações extremas, recuperação judicial do produtor rural.

A presença do advogado reduz a assimetria de informação, organiza documentos, define prioridades de pagamento, protege bens essenciais à continuidade da atividade e evita a assinatura de termos de confissão de dívida que possam comprometer irremediavelmente o patrimônio rural.

A atuação preventiva é igualmente relevante: assessoramento em novos financiamentos, análise de garantias, estruturação societária adequada e planejamento sucessório e tributário contribuem para minimizar riscos futuros e fortalecer a posição do produtor diante de crises

sazonais.

Mais do que resolver problemas pontuais, o profissional do direito contribui para que o produtor rural tenha segurança jurídica, possa investir com previsibilidade, acessar crédito de forma consciente e transmitir seu patrimônio às futuras gerações com menor risco de litígios.

Em um ambiente jurídico cada vez mais sofisticado e exigente, o produtor que conta com assessoria jurídica contínua transforma um cenário de incertezas em oportunidade de fortalecimento do seu negócio e de consolidação de sua relevância para o país.

RAFAEL PISONI
É advogado

EXPEDIENTE

Direção Geral
André Ricardo Baldo Pacholek
Comercial
Maurício Manoel
comercial@correiodocidadao.com

Redação
Cristiano Martinez
martinez.correio@gmail.com

Edição de Arte e Diagramação
Aparecido Pereira

Circulação: de terça a sábado*
*Sábado e domingo, edição conjunta
Tiragem: 11.500 exemplares

*Artigos e charges assinados são de responsabilidade de seus autores e não refletem necessariamente a visão do jornal.

MGP
COMUNICAÇÕES EIRELI-ME

CNPJ: 10.846.416/0003-40
Rua Artindo Ribeiro, 595, Centro
Guarapuava-PR | Telefone: (42) 3304-3218

PARANÁ BATE NOVO RECORDE COM R\$ 5 BILHÕES DE INVESTIMENTOS NO 1º SEMESTRE

Valor é 63% superior ao registrado nos primeiros seis meses do ano passado, quando o Estado aplicou cerca de R\$ 3,08 bilhões em obras, compra de novos equipamentos e apoio aos municípios. Essa é a maior cifra já empenhada para um primeiro semestre

EQUIPE CORREIO

REPORTAGEM LOCAL

O Paraná já investiu mais de R\$ 5 bilhões em 2026, segundo o mais recente balanço da Secretaria de Estado da Fazenda (Sefa). O valor é 63% superior ao registrado nos primeiros seis meses do ano passado, quando o Estado aplicou cerca de R\$ 3,08 bilhões em obras, compra de novos equipamentos e apoio aos municípios. Essa é a maior cifra já empenhada para um primeiro semestre.

Os empenhos correspondem à reserva de dinheiro do orçamento destinada para pagamento de bens e serviços contratados — ou seja, são aqueles valores já separados e que são liberados à medida em que as obras e demais serviços avançam.

Em termos de comparação, em 2025, o Paraná precisou de nove meses para atingir os mesmos R\$ 5 bilhões. E chama ainda mais a atenção que o recorde foi batido antes mesmo do fechamento do semestre.

Como explica o secretário da Fazenda, Norberto Ortigara, o alto volume de investimentos reforça o compromisso do Paraná com as entregas e com o desenvolvimento de



todas as regiões do Estado. “Temos repetido ao longo de toda a gestão que a nossa prioridade tem sido reduzir os gastos com custeio para focar no investimento que transforma a vida do paranaense, e esse recorde é mais um exemplo de como estamos no caminho certo”, diz.

Prova disso, aponta Ortigara, é que esse salto de quase R\$ 2 bilhões de um ano para o outro é reflexo, sobretudo, dos valores investidos em áreas consideradas essenciais, como Educação (R\$ 632,3 milhões) e Saúde (R\$ 401,2 milhões).

“Foram mais de R\$ 1 bilhão em investimentos nessas duas funções tão importantes para o desenvolvimento do Paraná para o bem-estar de nossa população”, de-

talha o secretário. “Isso sem falar nos R\$ 338 milhões investidos na aquisição de mais de 1,2 mil viaturas, dos mais de 3,2 mil novos armamentos e de toda a renovação de equipamentos das forças de segurança”.

APOIO AOS MUNICÍPIOS

O investimento recorde neste primeiro semestre também representa um fortalecimento na parceria entre o Governo do Estado e os municípios paranaenses. Praticamente metade dos R\$ 5 bilhões empenhados no período estão relacionados a repasses aos municípios. Foram cerca de R\$ 2,56 bilhões que auxiliaram as prefeituras na realização de obras estruturantes ou que ajudaram a sustentar o sistema público de saú-

de, por exemplo.

“Outro fator que explica esse crescimento tão expressivo foi a compra de maquinário pesado para os municípios”, aponta o diretor-geral da Sefa, Luiz Paulo Budal. “O Governo do Estado adquiriu mais de 3.700 máquinas para praticamente todas as cidades do Paraná e consórcios intermunicipais para o tratamento de estradas. Somente nisso, foram quase R\$ 1,5 bilhão investidos”.

Ao longo dos últimos meses, municípios como Arapongas, Assis Chateaubriand, Califórnia, Floresta, Francisco Beltrão, Guaraniaçu, Inajá, Irati, Paranapoema, Rebouças, Toledo, Turvo, São Mateus do Sul, União da Vitória, Dois Vizinhos, Jandaia do Sul, Joaquim Távora, Jussara, Lapa,

Loanda, Manoel Ribas e Medianeira receberam investimentos do Governo Estadual.

CGPPM

O Governo do Paraná, por meio da Secretaria da Mulher, Igualdade Racial e Pessoa Idosa (Semipi), abrirá nesta quarta-feira (17) o processo eleitoral para a composição do Colégio de Gestoras de Políticas Públicas para Mulheres do Estado do Paraná (CGPPM), referente ao biênio 2026-2028. A iniciativa reforça a integração entre o Governo do Estado e os municípios na construção e fortalecimento das políticas públicas voltadas a este público.

A participação no processo eleitoral é restrita aos municípios que possuem o Organismo de Políticas para Mu-

lheres (OPM) formalmente constituído e contam com uma gestora oficial designada para o setor. Para efetivar a habilitação, as cidades devem enviar a documentação exigida pela Semipi entre 17 de junho e 7 de julho de 2026.

A secretária de Estado da Mulher, Igualdade Racial e Pessoa Idosa, Mariana Neris, reforça que o Colégio representa um importante instrumento de diálogo e cooperação entre os municípios e o Estado.

A estrutura do CGPPM busca contemplar a diversidade existente no Paraná, contando com representantes da esfera estadual e dos municípios. Serão escolhidas 15 gestoras municipais, distribuídas entre as cinco macrorregiões do Estado e distintas categorias populacionais, de modo a assegurar a participação de diferentes cidades.

Todo o processo eleitoral ocorrerá de forma eletrônica. Antes da eleição, as candidatas também poderão apresentar suas propostas em videoconferência organizada pela Semipi, proporcionando maior conhecimento sobre as candidaturas e suas propostas de atuação. (Reportagem: Redação e AEN-PR; Foto: Seab)

CRACÓVIA SE TORNA O PRIMEIRO PRODUTO DE PRUDENTÓPOLIS COM SELO ARTE E IG

Reconhecimento se soma à Indicação Geográfica (IG) obtida pela Cracóvia de Prudentópolis em janeiro de 2025, junto ao Instituto Nacional da Propriedade Industrial (INPI), na modalidade Indicação de Procedência. Com isso, o produto passa a reunir dois reconhecimentos que atestam sua origem, tradição e qualidade

EQUIPE CORREIO

REPORTAGEM LOCAL

Pernil de porco, alho, pimenta, sal e um segredo de receita preservado pela família Antonio há gerações. Essa combinação conferiu à tradicional Cracóvia produzida pelos Produtos Coloniais Esperança, de Prudentópolis, a conquista de mais um reconhecimento: o Selo Arte. A certificação, que autoriza a comercialização do produto em todo o território nacional, também foi concedida à linguiça pura artesanal da empresa.

A entrega oficial do selo ocorreu na manhã desta terça-feira (16), na Prefeitura de Prudentópolis. O reconhecimento se soma à Indicação Geográfica (IG) obtida pela Cracóvia de Prudentópolis em janeiro de 2025, junto ao Instituto Nacional da Propriedade Industrial (INPI), na modalidade Indicação de Procedência. Com isso, o produto passa a reunir dois reconhecimentos que atestam sua origem, tradição e qualidade.

Para a consultora do Sebrae/PR, Joslaine Schimidt, o reconhecimento valoriza não apenas os produtos, mas a dedicação das famílias. Segun-

do ela, a tradição mantida ao longo das gerações, aliada ao cuidado com a qualidade e aos métodos artesanais de produção, transformou a cracóvia e a linguiça pura artesanal em referências.

“A Cracóvia de Prudentópolis já era motivo de orgulho e reconhecimento nacional. Agora, com a conquista dupla do Selo Arte pelos Produtos Coloniais Esperança, essa história ganha um novo capítulo. É Prudentópolis levando sua cultura, sua identidade e seus sabores para todo o Brasil”, destaca Joslaine.

Os responsáveis pelos Produtos Coloniais Esperança são o casal José Rozaldo Antonio e Teresinha Dobrovolski. Segundo José Rozaldo, a produção da cracóvia teve início ainda na década de 1990, com os pais.

“Eu trabalhei desde pequeno na produção, mas quando me casei, em 2007, meus pais nos chamaram e nos passaram a produção. Nós assumimos e decidimos profissionalizar o processo todo, sem perder toda a referência artesanal criada por eles”, relembra

Desde então, a produção cresceu gradativamente. Atualmente, cer-



ca de 300 quilos de cracóvia são produzidos mensalmente. Um dos motivos do crescimento foi a obtenção da IG.

“Com a conquista da IG, a cracóvia de Prudentópolis ganhou ainda mais visibilidade. Nosso produto começou a ser ainda mais procurado. E, agora com o Selo Arte, a tendência é aumentarmos, ainda mais, a produção. E, nesse sentido, tanto na obtenção da IG, como no Selo Arte, o Sebrae/PR foi um parceiro essencial”, comemora Teresinha Dobrovolski.

SELO ARTE

Além da cracóvia, a linguiça pura artesanal dos Produtos Coloniais Esperança, com produção iniciada na década de 60, também conquistou o Selo Arte.

“A produção de embutidos começou com nossos an-

tepassados. Nessa época, minha família criava suínos e, também, comprava animais de colônias da região. Todo mundo participava. A fabricação era realizada conforme as condições existentes naquela época. Como não havia freezer, câmara fria ou estrutura moderna de conservação, tudo precisava ser feito no mesmo dia”, conta o empreendedor José Rozaldo.

Ele ressalta que, nesse contexto, a defumação teve papel fundamental na conservação do produto, pois o processo ajudava a reduzir a umidade, proteger o alimento e desenvolver sabor, aroma e cor próprios.

Com o tempo, a linguiça passou a ser conhecida por comerciantes e consumidores locais e, aos poucos, foi sendo profissionalizada, sem perder

as características originais. Para José Rozaldo, foi um reconhecimento, que surgiu da qualidade, do sabor e da permanência de suas características tradicionais.

“A receita, os temperos, a escolha das carnes e a forma de defumar foram transmitidos entre gerações. Esse saber fazer foi preservado dentro da família e aperfeiçoado pela prática cotidiana”, destaca.

Além da tradição, até mesmo a localização ajudou a construir a história da marca, criada em 2008. Produtos Coloniais Esperança remete ao endereço inicial da fábrica, na Linha Esperança, no interior de Prudentópolis. José Rozaldo avalia que a conquista do Selo Arte para os dois produtos é uma maneira de honrar os antepassados e

a história e, ainda, salientar a qualidade do produto produzido.

“Mesmo com a organização da unidade produtiva, a família manteve o vínculo com a tradição herdada. Ao longo do tempo, sua fabricação foi aprimorada com conhecimento técnico e cuidado artesanal. Esse produto possui grande importância histórica e cultural para o município. Por isso, conquistar o Selo Arte também para a linguiça pura artesanal possui uma importância histórica muito grande”, afirma.

O secretário de Agricultura de Prudentópolis, Claudinei Belo, também avalia a obtenção do Selo Arte como positiva, não somente para o produtor, mas para o Município.

“O Selo Arte abre portas para que a cracóvia e a linguiça pura artesanal dos Produtos Coloniais Esperança possam ser vendidas para todo o Brasil. Ao ultrapassar fronteiras, os dois produtos levam o nome de Prudentópolis para todo o país e consolidam a cidade como referência na agroindústria de embutidos”, avalia. (Reportagem: ASN Paraná; Foto: Iasmim Santos/Prefeitura de Prudentópolis)

JEPS: ETAPA FINAL DA CATEGORIA DE 12 A 14 ANOS SERÁ EM GUARAPUAVA NO MÊS DE JULHO

Já a decisão da categoria de 15 a 17 anos será sediada em Campo Mourão, de 31 de julho a 8 de agosto. As competições dos Jeps envolvem modalidades como atletismo, atletismo paradesportivo, basquete, futsal, futsal paradesportivo, handebol, tênis de mesa, vôlei de praia, voleibol e xadrez

EQUIPE CORREIO

REPORTAGEM LOCAL

Os Jogos Escolares do Paraná (Jeps) conheceram os classificados para as etapas finais da competição após o encerramento da fase macrorregional, disputada entre os dias 10 e 14 de junho. A etapa reuniu 17,5 mil participantes, entre alunos-atletas e membros de comissão técnica, representando 1.214 escolas de 296 municípios paranaenses.

As disputas aconteceram simultaneamente nos municípios de Paranaguá, São Mateus do Sul, Dois Vizinhos, Pitanga, Palotina, Terra Boa, Ivaiporã e Siqueira Campos. Agora, os classificados avançam para as finais estaduais dos Jeps, que serão realizadas em julho e agosto.

A etapa final da categoria de 12 a 14 anos acontecerá em Guarapuava, entre os dias 10 e 18 de julho. Já a decisão da categoria de 15 a 17 anos será sediada em Campo Mourão, de 31 de julho a 8 de agosto.

As competições dos Jeps envolvem modalidades como atletismo, atletismo paradesportivo, basquete, futsal,



futsal paradesportivo, handebol, tênis de mesa, vôlei de praia, voleibol e xadrez.

A coordenadora do Esporte Escolar da Secretaria de Estado do Esporte, Márcia Tomadon, destacou o envolvimento das escolas e o crescimento da competição ao longo das etapas. “A fase macrorregional é bastante intensa, com muitos jogos e modalidades acontecendo ao mesmo tempo. Tivemos grande participação das escolas e muita dedicação dos estudantes na busca por uma vaga nas finais estaduais”, afirmou.

Com o encerramento da etapa macrorregional, os Jeps 2026 ampliam os números da atual edição. Somadas as fases regional e macror-

regional, a competição já alcança cerca de 78,1 mil atendimentos em todo o Paraná. A etapa regional foi realizada anteriormente em 32 cidades-sede e reuniu mais de 60,6 mil participantes.

Além das disputas esportivas, o Governo do Estado mantém uma estrutura de apoio aos participantes durante toda a competição, com serviços de hospedagem, alimentação e logística para estudantes, professores e equipes técnicas.

“Estamos preparados para receber os participantes em todas as etapas, oferecendo suporte para que os estudantes possam viver a experiência dos Jogos Escolares com segurança e organização”, completou Márcia.

A lista completa de campeões e classificados da fase macrorregional, em modalidades coletivas e individuais, está disponível na aba Documentador do portal da Secretaria de Estado do Esporte (link: <https://encurtador.com.br/Zxrj>).

Os Jogos Escolares do Paraná são promovidos pelo Governo do Estado, por meio das secretarias estaduais do Esporte e da Educação, em parceria com os Núcleos Regionais de Educação, Escritórios Regionais do Esporte, prefeituras municipais e a Federação Paranaense do Desporto Escolar.

JUPS

A Unicesumar, de Maringá, conquistou o título geral da edição deste ano dos Jogos

Universitários do Paraná (Jups). A última etapa foi de atletismo, realizada em Londrina, no Norte, marcando encerramento da competição promovida pelo Governo do Estado, por meio da Secretaria do Esporte.

A disputa em Londrina foi na pista de atletismo da Universidade Estadual de Maringá (UEM) e reuniu 261 participantes, sendo 202 atletas e 59 integrantes de comissões técnicas, representando 18 instituições de ensino superior do Paraná. As provas definiram os campeões do atletismo masculino e feminino, além da classificação geral dos Jogos.

No feminino, a Universidade Estadual de Maringá (UEM) ficou com o primeiro lugar, se-

guida pela Universidade Federal do Paraná (UFPR), de Curitiba, e a Universidade Tecnológica Federal do Paraná (UTFPR), também da Capital. No masculino, a UEM voltou a conquistar o título da modalidade. A Unicesumar terminou na segunda colocação e a UFPR ficou em terceiro lugar.

Com a soma dos resultados obtidos ao longo das etapas dos Jogos Universitários do Paraná, a classificação geral ficou com a Unicesumar em primeiro lugar, seguida pela UEM e pela UFPR.

Os Jups 2026 iniciaram em maio, em Guarapuava, no Centro-Sul, reunindo mais de 2,9 mil participantes de 27 instituições de ensino superior. Ao todo, a competição contou com 361 equipes distribuídas em modalidades esportivas e acadêmicas.

Além do atletismo, os Jogos tiveram disputas de basquete, futsal, handebol, voleibol, karatê, taekwondo, basquete 3x3, judô, xadrez, badminton, tênis, tênis de mesa e apresentações de artigos científicos na modalidade acadêmica. (Reportagem: Redação e AEN-PR; Foto: SEES)

GUARAPUAVA SERÁ PALCO DE PROGRAMA VOLTADO PARA EXPORTAÇÃO DAS MICRO E PEQUENAS

Programa oferece atendimento gratuito às empresas, incluindo diagnóstico empresarial, capacitações e acompanhamento técnico especializado. A proposta é auxiliar pequenos negócios dos setores da indústria, tecnologia da informação, agroindústria e startups a desenvolverem competências para exportar e ampliar sua atuação em mercados internacionais

EQUIPE CORREIO
REPORTAGEM LOCAL

Pequenas empresas do setor da indústria, da região de Guarapuava, terão a oportunidade de se preparar para ingressar no mercado internacional. A iniciativa é da ApexBrasil, em parceria com o Sebrae/PR, por meio do Programa de Qualificação para Exportação (PEIEX). Como parte das atividades, uma palestra gratuita será realizada no dia 18 de junho, às 19h, no escritório do Sebrae/PR no município. Para participar é necessário fazer a inscrição pelo formulário.

O programa oferece atendimento gratuito às empresas, incluindo diagnóstico empresarial, capacitações e acompanhamento técnico especializado. A proposta é auxiliar pequenos negócios dos setores da indústria, tecnologia da informação, agroindústria e startups a desenvolverem competências para exportar e ampliar sua atuação em mercados internacionais.

O consultor do Sebrae/PR, Cecílio Max Lira Batista, explica que o objetivo é transformar o interesse em exportar em uma estratégia concreta internacionalização. De acordo com ele, os participantes são treinados para poder desenvolver

todo o processo, desde o diagnóstico individualizado até a viabilidade da operação e nível de maturidade para atuar no comércio exterior.

Atualmente, de acordo com o Sebrae/PR, o estado possui 75 mil empresas aptas a participar da iniciativa. Desse total, 60,3% pertencem à indústria de transformação, 34,7% ao setor de tecnologia da informação, 4% à agroindústria e 1% são startups.

“Queremos transformar o interesse em exportar em uma estratégia concreta de inserção internacional, tornando-os mais competitivos, levando informações sobre os processos de exportação e qualificando para que tenham acesso a mercados internacionais, de maneira segura, com suporte técnico durante toda a jornada de preparação.

Max comenta que a qualificação é necessária, uma vez que boa parte dos empreendedores possuem potencial para fornecer para o mercado externo, mas deixam de fazê-lo por desconhecimento.

“Nós conseguimos construir, a partir de um diagnóstico preciso, plano de ação e acompanhamento técnico para possibilitar o início das operações internacionais. O mercado existe e estamos trabalhando para



incentivar a qualificação”, destaca.

NASCEU PRA EXPORTAR

Em Guarapuava, a empresa Tribal Pepper CO. nasceu com o objetivo de explorar o mercado exterior. Por isso, a participação no Programa de Qualificação para Exportação (PEIEX) foi fundamental. Elodir Klein, fundador da Tribal, comenta que o conhecimento adquirido durante o programa é utilizado no cotidiano da operação.

“Nascemos, em 2017, com esse objetivo de exportar e o programa fortaleceu esse perfil”, reforça.

Atualmente, 20% da produção já segue para o Uruguai. São 33 produtos

criados em 9 anos e disponíveis para o mercado nacional e externo, incluindo molhos de alto padrão variados, como mostarda, barbecue e molhos de pimenta. Nos próximos dois anos, meta é já estar atuando nos mercados do Paraguai, Chile, Peru, Argentina, Canadá, Estados Unidos, além dos países da União Europeia.

Para isso, Elodir Klein explica que segue processos organizados desde a validação dos produtos por meio de testes cegos de percepção de qualidade, elaboração das embalagens, logística e, ainda, a parte burocrática que abarca a legislação de cada país.

“Todo esse processo é feito com,

apenas, cinco colaboradores muito bem treinados. A equipe é voltada para isso, os processos são seguidos para evitar falhas e otimizar a produção”, detalha.

Atualmente, a produção é feita sob demanda. A capacidade de produção chega a 60 mil unidades por mês.

“Somente para atender à demanda americana, teremos que produzir 12 vezes mais. Para isso, será necessário um espaço maior, mais contratação e, claro, mais conhecimento. Programas como os do Sebrae/PR são importantes para micro e pequenos empreendedores que estejam visando o mercado internacional”, salienta.

Estudo do Sebrae, com dados da Secretaria de Comércio Exterior (Secex), aponta que o número total de pequenos negócios exportadores cresceu 9,6% entre 2015 e 2025, passando de 30,1% para 39,7%. Em 2025, o valor exportado total foi de US\$ 2,6 bi.

Em todo o Brasil, foram 29.818 empresas exportadoras durante o ano passado. Desse total, 9,3% são do Paraná, o terceiro maior estado, perdendo, apenas, para São Paulo (41,3%) e Rio Grande do Sul (12,3%).

GRATUITO

O programa é aberto para empresas do setor da indústria. Para isso, basta procurar a unidade regional mais próxima. Em Guarapuava, a sede do Sebrae/PR fica na Rua Quintino Bocaiúva, 1971, no Centro. As vagas são limitadas.

“A participação no programa pode ser iniciada a qualquer momento. Ao demonstrar o interesse, iniciamos o diagnóstico exportador e cada participante recebe uma trilha personalizada de desenvolvimento voltada à exportação. Nossa expectativa é, com isso, permitir que as empresas tenham acesso a novas oportunidades comerciais”, finaliza. (Reportagem: ASN Paraná; Foto: Seabra/PR)

BO

OPERAÇÃO

Nesta semana, forças de segurança pública participaram do cumprimento de mandados judiciais no âmbito da Operação Panóptico, coordenada pelo Núcleo de Guarapuava do Ministério Público do Paraná (MPPR), por meio do Gaeco. A operação mobilizou 74 policiais. Ao todo, foram decretadas 10 prisões. Até o momento, seis mandados de prisão foram cumpridos, já considerando as ordens expedidas contra PPL, permanecendo três cumprimentos pendentes, aguardando inclusão no sistema prisional. Também foram expedidos 13 Mandados de Busca e Apreensão (MBA), todos devidamente cumpridos durante a Operação.

OPERAÇÃO 2

Durante as diligências, as equipes apreenderam 191 gramas de skank e 10 gramas de cocaína, além da quantia de R\$ 12.200,00 (doze mil e duzentos reais). As ações resultaram ainda na localização de um laboratório utilizado para o preparo de drogas, bem como fundos falsos e esconderijos, além de fotografias e anotações que indicam possível vínculo com a organização criminosa investigada.

OPERAÇÃO 3

A Operação Panóptico demonstra a integração entre os órgãos de segurança no enfrentamento ao crime organizado, reforçando o compromisso das instituições com a preservação da ordem pública e a promoção da segurança da população paranaense.

COLISÃO

Na terça-feira (16), por volta das 8h, no Km 353 da BR 277, município de Guarapuava, ocorreu um sinistro do tipo colisão traseira seguido de colisão lateral de mesmo sentido e saída de leito carroçável, resultando em uma pessoa lesionada. Os veículos envolvidos foram: Ford/Cargo 2428, de cor prata e emplacamento de Guarapuava-PR; Renault/Logan EXP 1016V, de cor branca e emplacamento de Guarapuava-PR; Chev/Tracker 12T A PR, de cor branca e emplacamento de Guarapuava-PR. Foi realizado teste de etilômetro em ambos os condutores, com resultado negativo para ingestão de álcool.

CAPACITAÇÃO FORTALECE REDE DE ENFRENTAMENTO À VIOLÊNCIA CONTRA A MULHER

Capacitação foi organizada pela Secretaria de Políticas Públicas para Mulheres de Guarapuava e reúne profissionais da rede de atendimento para construir fluxo integrado de encaminhamento e intervenção com homens autores de violência no município

EQUIPE CORREIO

REPORTAGEM LOCAL

Teve início nesta terça-feira (17), a capacitação “Framework de Intervenção para Agressores de Violência por Parceiros Íntimos”, reunindo profissionais de instituições que compõem a Rede de Enfrentamento à Violência contra a Mulher em Guarapuava.

A formação segue até sexta-feira (19) e tem como objetivo capacitar profissionais e instituições para aplicação do framework, além da realização de avaliações necessárias dos autores de violência. O trabalho também prevê a construção de um fluxo integrado de atendimento e encaminhamentos dos homens autores de violência no município.

Participam da capacitação representantes das áreas da assistência social, saúde, educação, sistema de justiça, universidades e demais instituições que atuam diretamente no atendimento à população masculina envolvida em situações de violência.

De acordo com a as-



sistente social e coordenadora do Centro da Mulher Brasileira, Thalyta Forquim Buco, a capacitação representa um importante avanço para o município. “A capacitação de hoje, que segue nos próximos dias, é um importante avanço para nossa rede de enfrentamento à violência contra as mulheres. Ela vem para aprimorar o trabalho que já é desenvolvido por algumas instituições no município e traz uma maior articulação entre todas as instituições de atendimento”, destacou.

Thalyta também ressaltou a participação integrada da rede no processo de construção do

fluxo municipal. “Aqui hoje temos presentes instituições da assistência social, da saúde, da educação, as universidades, como a Campo Real, que já desenvolvem um trabalho com os autores de violência, além do SEJUSC, que também é um importante parceiro. São várias instituições que já participam da nossa rede, especialmente as que trabalham diretamente com o público masculino”, explicou.

A coordenadora ainda destacou que a capacitação terá continuidade pelos próximos meses, garantindo acompanhamento técnico na implementação do modelo

em Guarapuava. “Após esse primeiro momento de capacitação, hoje, amanhã e sexta-feira, quando faremos a articulação do fluxo de atendimento com toda a rede, o doutor Sidney vai nos acompanhar pelos próximos seis meses, prestando assessoria ao município para que realmente consigamos trazer resultados positivos”, afirmou.

O professor doutor em Psicologia, Sidney Priolo Filho, responsável pela condução da capacitação, explicou que o framework busca organizar e otimizar o atendimento aos casos de violência identificados na rede. “Hoje estamos apresentando o framework de atendimento para perpetradores de violência contra o parceiro íntimo, que visa criar um fluxograma de atendimento. Quando há a identificação de um caso de violência na rede, o framework ajuda a definir para quem encaminhar, como encaminhar e qual seria o melhor atendimento para aquela pessoa”, explicou. (Reportagem/foto: PMG, com edição)

É com imenso pesar que informamos o obituario da seguinte data:

17 de Junho de 2026

CHEILA CRISTINA DA SILVA (30 ANOS)
PEDRO OLIVIO VENITES (25 ANOS)
LEANDRO REGTANH FREITAS (33 ANOS)
FELIPE KATOG BERNARDO (47 ANOS)
SUELI DE FATIMA NASCIMENTO (58 ANOS)
LOURDES DJUBATIE SZMULEK (56 ANOS)
NIVALDO BELO DOS SANTOS (85 ANOS)
DORACI DO CARMO OSTILHO (88 ANOS)
KELI CRISTIANE DA CRUZ (39 ANOS)
NEORALDO DE OLIVEIRA LIMA (63 ANOS)


SISTEMA PAX
CRISTO REI

(42) 36272673 ou 984050707

VOGÊ FAZ A NOTÍCIA

disk noticia
42 3304 3218
E-mail: noticia@correiodocidadao.com.br

leia | assine | anuncie

Correio do Cidadão

WWW.CORREIODOCIDADAOCOMBR

O Correio do Cidadão e todo o seu E nossa missão é torná-lo o seu canal de comunicação com o Guarapuava e região. Nossas páginas serão o espelho da nossa cidade, e nada mais justo que você se veja e se reconheça aqui.

Então, se existe alguma notícia, denúncia ou história interessante em sua rua ou em seu bairro, nos avise!

QUARTA-FEIRA AMANHECE COM TEMPERATURA DE 1,4°C EM GUARAPUAVA

Temperatura mais baixa do estado nesta quarta foi na estação meteorológica do INMET, em General Carneiro: -2,4°C. Entre as estações meteorológicas do Simepar, as temperaturas ficaram abaixo dos 5°C nas cidades do Sudoeste, Centro Sul e parte sul e sudeste da Região Metropolitana de Curitiba

EQUIPE CORREIO
REPORTAGEM LOCAL

As cidades paranaenses amanheceram nesta quarta-feira (17) com nevoeiro ou geada. General Carneiro, no Sul do Estado, registrou temperatura negativa. O declínio nas temperaturas em todas as regiões é reflexo da presença de uma massa de ar frio, de acordo com o Simepar, Sistema de Tecnologia e Monitoramento Ambiental do Paraná.

A temperatura mais baixa do estado nesta quarta foi na estação meteorológica do INMET, em General Carneiro: -2,4°C. Entre as estações meteorológicas do Simepar, as temperaturas ficaram abaixo dos 5°C nas cidades do Sudoeste, Centro Sul e parte sul e sudeste da Região Metropolitana de Curitiba. O destaque fica as estações que ficam em Palmas e Guarapuava, que registraram 1,4°C cada, e as estações de Pinhão (2,5°C), Lapa (2,2°C), Francisco Beltrão (2,7°C) e Fazenda Rio Grande (2,8°C).

“Uma massa de ar polar, ar frio e seco, atua sobre o Paraná e proporciona essa situação. No setor norte, o frio não foi tão intenso. Isso porque essa massa de ar mais frio atua principalmente nos setores mais próximos à Santa Catari-



na”, afirma Samuel Braun, meteorologista do Simepar.

Houve registro de geada em várias cidades que tiveram temperaturas abaixo de 6°C, incluindo Curitiba e General Carneiro. Em muitas cidades também houve registro de nevoeiros, principalmente próximo a vales de rios. De acordo com o meteorologista, nas regiões cobertas por nevoeiro o declínio nas temperaturas foi menor, e essa neblina perde força rapidamente ainda durante a manhã. Durante a tarde, o predomínio é de sol.

QUINTA E SEXTA

Na quinta-feira (18), o tempo segue estável. “Não

deve chover. O frio permanece na parte da manhã, principalmente no Centro-Sul, com valores ainda abaixo dos 5°C. Alguns nevoeiros novamente atuam nos Campos Gerais e Região Metropolitana de Curitiba, e a nebulosidade fica mais variável no Litoral do Paraná, mas o sol aparece. Na maior parte do interior, teremos mais um dia com predomínio de sol”, ressalta Samuel.

Na sexta-feira (19), uma frente fria avança sobre o Paraná e o tempo muda. “Há possibilidade maior de tempestades entre o Noroeste, Oeste, Sudoeste e Centro-Sul, entre o final da madrugada e a manhã. No Norte,

Campos Gerais e Leste, a mudança ocorre entre o período da tarde e da noite da sexta-feira”, detalha Samuel.

O Simepar monitora ainda a aproximação de uma segunda frente fria neste fim de semana, a partir de domingo (21). Novos boletins serão emitidos nos próximos dias.

SECA

Com o recuo da seca fraca, o extremo Noroeste, Norte, Norte Novo e região Central do Paraná são as áreas que não têm mais nenhum registro de seca relativa no Estado. É o que aponta o Monitor de Secas, divulgado nesta quarta-feira (17). O estudo da Agência Nacional

de Águas é realizado em parceria com vários institutos, entre eles o Simepar – Sistema de Tecnologia e Monitoramento Ambiental do Paraná.

Também houve recuo da área com seca moderada no Norte Pioneiro, Noroeste, Campos Gerais, norte da Região Metropolitana de Curitiba e de cidades no Sul, próximas à divisa com Santa Catarina. Por outro lado, foi registrado avanço da seca moderada em cidades do Sudoeste e Oeste que ficam na área de fronteira com o Paraguai e a Argentina.

“A chuva foi acima da média no último bimestre em algumas regiões, o que motivou o recuo da seca. Já na

área de fronteira a chuva ficou abaixo da média nos últimos meses, o que levou ao avanço da área com registro de seca moderada”, explica Reinaldo Kneib, meteorologista do Simepar que participa do Monitor de Secas.

Os impactos são de curto e longo prazo no Centro-Leste e Nordeste do Paraná, ou seja, podem ter reflexos na agricultura, e de curto prazo nas demais áreas, interferindo também nas atividades agrícolas.

O Boletim Agroclimático do Simepar, divulgado em maio, aponta que o milho, já em proximidade de colheita, estava com uma área cultivada estimada em 2,9 milhões de hectares – a maior área já registrada para a cultura no Paraná. Já o trigo, favorecido pelas condições de umidade do solo, avançou para 67% da área prevista no Estado.

Em maio, entre as 45 estações meteorológicas do Simepar com mais de cinco anos de operação, apenas nove registraram volumes de chuva abaixo da média histórica para mês. Em 18 delas, o volume médio histórico foi atingido nos primeiros dez dias de maio. (Reportagem: Redação e AEN-PR; Foto: Roberto Dziura Jr/AEN)

#curta!

'A HORA DA ESTRELA' LIDERA PRIMEIRO 'TOP 5' DO TELA BRASIL

Streaming público é a novidade do momento, com seu acervo de 550 obras do audiovisual nacional e acesso gratuito. Plataforma é coordenada pelo Ministério da Cultura e desenvolvida em parceria com a Universidade Federal de Alagoas

EQUIPE CORREIO
REPORTAGEM LOCAL

No ar desde o último dia 30 de maio, o streaming público Tela Brasil é a novidade do momento, com seu acervo de 550 obras do audiovisual nacional e acesso gratuito.

Recentemente, a plataforma, que é coordenada pelo Ministério da Cultura e desenvolvida em parceria com a Universidade Federal de Alagoas, divulgou o primeiro "Top 5" dos filmes e produções brasileiras que estão conquistando o público durante esse tempo de funcionamento.

Abrindo a lista, o clássico "A hora da estrela" (1985), da diretora Suzana Amaral. Inspirado na obra de Clarice Lispector, o filme conta a história de Macabéa, migrante nordestina que, após a morte da tia, se muda para o Rio de Janeiro. Lá, emprega-se como datilógrafa e se apaixona por Olímpio de Jesus – que a trai com sua colega de trabalho.

O longa rendeu a Marcélia Cartaxo o Urso de Prata de Melhor Atriz, no Festival de Berlim em 1986, e uma série de prêmios no Festival de Brasília, em 1985, levando os prêmios de Melhor Filme, Direção, Roteiro, Fotografia, Mon-

tagem, Cenografia, Trilha Sonora, Atriz, Ator (José Dumont), além dos prêmios de Melhor Filme do júri popular e da crítica.

Em 2º lugar, figura a obra-prima de Glauber Rocha, "Deus e o Diabo na terra do sol" (1964). Trata-se de uma das principais produções do chamado Cinema Novo. Detalhe para a qualidade da imagem na cópia disponível no streaming. A narrativa é sobre Manuel, um vaqueiro que se revolta contra a exploração imposta pelo coronel Moraes e acaba matando-o numa briga. Ele passa a ser perseguido por jagunços, o que faz com que fuja com sua esposa Rosa. O casal se junta aos seguidores do beato Sebastião, que promete o fim do sofrimento através do retorno a um catolicismo místico e ritual. Simultaneamente, o matador de aluguel Antônio das Mortes, a serviço da Igreja Católica e dos latifundiários da região, extermina os seguidores do beato.

No terceiro posto da plataforma pública está o campeão de bilheteria "Carandiru" (2003), do diretor Hector Babenco. História baseada no livro "Estação Carandiru", de Drauzio Varel-



la, dentro da maior penitenciária do Brasil, onde acontece uma rebelião e a polícia mata 111 pessoas.

Em quarto, a premiada animação "O Menino e o Mundo" (2013), de Alê Abreu. Sofrendo com a falta do pai, um menino deixa sua aldeia e descobre um mundo fantástico dominado por máquinas-bichos e estranhos seres. Uma inusitada animação, realizada com diversas técnicas artísticas, que retrata as questões do mundo moderno através do olhar de uma criança.

E, fechando o Top 5, "O que é isso, companheiro?" (1997), de Bruno Barreto. O jornalista Fernando (Pedro Cardoso)

co do governo federal, o Gov.br. A plataforma tem duas formas de navegação:

Perfil Cidadão: qualquer pessoa pode acessar de forma individual e gratuita a filmes, séries e documentários organizados por gêneros, formatos e categorias, além de criar uma lista de favoritos.

Perfil Direcionado: criado especialmente para exposições coletivas e sem fins comerciais em salas de aula, cineclubes, pontos de cultura, bibliotecas e museus de todo o país.

Numa primeira fase, a plataforma funciona diretamente no navegador de computadores (com opção de transmissão para Smart TVs). Os aplicativos para celulares (Android e iOS) serão disponibilizados em um prazo de 30 dias.

ACERVO

O acervo inaugural une conteúdos financiados pelo Fundo Setorial do Audiovisual (FSA), obras guardadas por instituições do Sistema MinC, como a Cinemateca Brasileira, o Centro Técnico Audiovisual (CTAv), a Funarte e a Fundação Cultural Palmares.

O foco é a diversidade, englobando o cinema negro, o cinema indígena, produções dirigi-

das por mulheres, e temas urgentes como justiça climática e sustentabilidade.

Ao todo, a plataforma iniciou com 555 obras audiovisuais brasileiras, divididas em: 267 curtas-metragens; 139 longas-metragens; 85 mídias-metragens ou telefilmes; 64 obras seriadas. Entre elas: "A hora da estrela" (1985), de Suzana Amaral, e "Xica da Silva" (1976), de Cacá Diegues. "Deus e o Diabo na terra do sol" (1964), de Glauber Rocha; "Carandiru" (2003), de Hector Babenco; e "Olga" (2004), de Jayme Monjardim, são outras obras de destaque.

O catálogo inicial inclui 19 títulos que já representaram o Brasil na disputa pelo Oscar ao longo da história. Entre as categorias listadas pelo Ministério da Cultura estão obras para a infância, juventude, de artes e de brasilidade.

Acessibilidade é outro ponto central do projeto: todos os títulos selecionados via edital público contam com audiodescrição, legendagem descritiva e interpretação em Língua Brasileira de Sinais (Libras). (Reportagem: Cristiano Martinez, especial para CORREIO; Foto: Divulgação)

PERFIS DE UTILIZAÇÃO

Para começar a navegar no Tela Brasil, o usuário precisa de uma conta ativa no sistema de login úni-

LIVRO EM HOMENAGEM A DARLEI DALL'AGNOL SERÁ LANÇADO NO CONIFIL

Obra foi organizada pelos professores Marciano Adilio Spica, da Unicentro, e Léo Peruzzo, da Pontifícia Universidade Católica do Paraná (PUCPR), reunindo textos de mais de 30 pesquisadores de seis países

EQUIPE CORREIO

REPORTAGEM LOCAL

A programação do XIII Congresso Internacional de Filosofia da Unicentro (Conifil), promovido pela Departamento de Filosofia da Universidade, contará com o lançamento do livro “Do cognitivismo prático ao cuidado respeitoso: Festschrift em homenagem aos 60 anos de Darlei Dall’Agnol”. O evento será realizado nesta quinta-feira (18), às 18h30, na Sala Conceito do Câmpus Santa Cruz, no Blobo R, com a presença do professor homenageado.

A obra presta homenagem ao filósofo Darlei Dall’Agnol, professor da Universidade Federal de Santa Catarina (UFSC) e referência nacional na área da ética. O livro foi organizado pelos professores Marciano Adilio Spica, da Unicentro, e Léo Peruzzo, da Pontifícia Universidade Católica do Paraná (PUCPR), reunindo textos de mais de 30 pesquisadores de seis países.

O lançamento integra a programação do XIII Conifil, que acontece entre os dias 15 e 19 de junho com o tema “Questionando a inovação: ciência, tecnologia e valores”. O congresso reúne professores, estudantes e pesquisadores do Brasil e do exterior para discutir as implicações éticas, sociais e políticas do desenvolvimento científico e tecnológico contemporâ-



neo.

Segundo Marciano Spica, a publicação representa um reconhecimento à contribuição intelectual de Darlei Dall’Agnol para a filosofia brasileira e é uma homenagem a um dos maiores eticistas brasileiros da contemporaneidade, abordando os principais trabalhos do professor.

Além de celebrar a trajetória do pesquisador, a obra também evidencia o fortalecimento das redes de pesquisa construídas a partir da filosofia na Unicentro. Para Marciano, o trabalho é resultado de um esforço coletivo que demonstra a capacidade de articulação acadêmica e produção científica do departamento. “Esse livro vem incentivar ou coroar um trabalho feito dentro do departamento de incentivo à pesquisa. Ele mostra a força

do departamento em criar redes de pesquisa e elaborar trabalhos de resultados de pesquisa”, afirma.

Publicada pela Editora Unicentro, a obra também marca os 25 anos da editora universitária, reforçando seu papel na divulgação da produção científica e filosófica em âmbito nacional e internacional. “A Editora tem feito um trabalho muito bom de divulgação científica e esse livro representa a qualidade que a Editora tem nas suas obras editoriais”, complementa Marciano.

Confira a programação completa do XIII Conifil: <https://evento.unicentro.br/site/conifil/2026/1>

SECRETÁRIO

Como parte da programação dos seus 36 anos, a Unicentro realizou na semana passada,

em Guarapuava e Irati, uma homenagem intitulada “Memória, Legado e Gratidão”, com a presença da Orquestra Filarmônica Lobo Guará. Trata-se de um momento especial para celebrar a trajetória de servidores que contribuíram com a história da instituição.

Uma das homenagens que marcou a atividade foi destinada ao secretário de Estado da Ciência, Tecnologia e Ensino Superior e professor da Unicentro, Aldo Nelson Bona, que recebeu, em Guarapuava, uma placa comemorativa entregue por seus filhos e netos. Em Irati, sua esposa o entregou um fotolivro com cenas do seu trabalho na Unicentro.

“Eu me sinto emocionado e feliz. A Unicentro é a minha vida. É nesta comunidade acadêmica que eu vi muita coisa acontecer, participei de várias ações que resultaram em grandes avanços. Coletivamente, construímos uma universidade forte e pujante”, destaca Bona. “É muito bom poder celebrar o que a Unicentro tem se transformado ao longo do tempo, a sua relevância e importância. Neste aniversário, deixo uma mensagem de otimismo e um pedido: que a Unicentro possa se inserir cada vez mais na sociedade e responder às demandas existentes, sendo protagonista do desenvolvimento regional”, completa o secretário. (Reportagem: Redação e Unicentro)

NOTAS TROPICAIS

INSTITUTO

O Instituto Marina Karam Primak/Projeto de Dança Educativa foi contemplado com recursos do Fundo Social Cresol Grandes Lagos 2026. Essa parceria chega para fortalecer um trabalho que vai muito além dos palcos. Sediado no Centro de Artes La Bayadère, o Instituto oferece ensino artístico gratuito para crianças e adolescentes da rede pública de ensino, utilizando a dança e o teatro como ferramentas de educação integral, cidadania e emancipação social.

INSTITUTO 2

O apoio financeiro do Fundo Social da Cresol será investido diretamente na estrutura de permanência e evolução dos nossos alunos. O recurso ajudará a subsidiar: uniformes e figurinos adequados para as aulas e apresentações; transporte para garantir o acesso e a frequência dos alunos; inscrições em cursos de aperfeiçoamento; viagens de intercâmbio cultural, como a sonhada visita à Escola do Teatro Bolshoi no Brasil.

INSTITUTO 3

“Ensinar passos não basta; é preciso ensinar valores” — Guia do por essa máxima, o Instituto transforma a memória da nossa eterna Marina Karam Primak em uma política cultural viva, unindo o rigor técnico do Sistema de Ensino Alice Arja ao acolhimento humano. “Agradecemos profundamente à Cresol Grandes Lagos por acreditar que investir na arte é cooperar com o futuro da nossa comunidade”, diz o projeto.

MIS

A Secretaria de Estado da Cultura (SEEC) inaugura nesta quinta-feira (18) o MIS-PR Tunas do Paraná, primeira unidade do Museu da Imagem e do Som do Paraná fora de Curitiba. A iniciativa integra o projeto Museus Satélites, política pública inédita do governo estadual que leva unidades dos museus com seus acervos para diferentes regiões paranaenses.

MIS 2

As inaugurações começaram em abril e seguem até o começo de julho de 2026. Nesse período, são contempladas as seguintes cidades: Guarapuava (MIS-PR), Londrina e Pato Branco (Museu Paranaense), Cascavel e Maringá (Museu de Arte Contemporânea do Paraná) e Paranaguá e Ponta Grossa (Museu Casa Alfredo Andersen).

HORÓSCOPO



ÁRIES - (21 mar a 20 abr)

Sorte e dinheiro: sua boa estrela tem tudo pra arrebentar! Pode pintar a chance de ganhar algo ou lucrar com um talento seu. Só segure o desejo de se mimar, gastos impulsivos e riscos desnecessários, ainda mais à noite.

Saúde e bem-estar: tende a quintar focada(o) nos cuidados com a alimentação e beleza. A energia astral favorece a disciplina, equilíbrio e consciência com o corpo. Só redobre a atenção à noite pra evitar acidentes.



TOURO - (21 abr a 20 mai)

Família: o dia começa com um clima bem bom no lar, inclusive com chance de resolver pendência ou assunto antigo. A Lua em Leão anima os encontros familiares, mas a quadratura com Marte à noite pode impulsionar tretas.

Bem-estar: os astros pedem equilíbrio. Entre um compromisso e outro, tirar um tempo pra relaxar deve ser revigorante. Mas tensões podem sugar suas forças à noite. Respire fundo antes de mandar todo mundo catar coquinho.



GÊMEOS - (21 mai a 20 jun)

Trabalho: pode iniciar a quinta com mais organização, disciplina e apoios importantes. Aguarde um dia agitado, cheio de conversas, ideias, reuniões etc. O desafio? Segurar a língua de chicote pra não entrar em saia justa.

Bem-estar: a necessidade de recolhimento pode pintar. Aproveite esse tempo pra explorar seu mundo interior e desenvolver a espiritualidade. Só evite ficar ruminando pensamentos antes de dormir. Descanse corpo e mente!



CÂNCER - (21 jun a 21 jun)

Trabalho: pode contar com mais foco, responsabilidade e vontade de ver resultados concretos. E se depender dos astros, seus esforços prometem ser um tremendo sucesso, inclusive com chance de valorização profissional.

Dinheiro: a Lua na 2ª Casa e em trígono com Saturno pela manhã tende a direcionar sua atenção para ganhos, gastos e dívidas. Ótimo momento pra botar ordem no caos. Afinal, mais tarde, gastos por impulso podem acontecer.



LEÃO - (22 jul a 22 ago)

Trabalho: a Lua leonina aumenta seu brilho pessoal, mas a energia do dia pede equilíbrio entre vontade de aparecer e exigências profissionais. A pressão por resultados pode crescer, então mais planejamento e menos impulsividade.

Bem-estar: com a energia lá em cima e aquela autoestima porreta, os cuidados com o corpo e visual estão estimulados. Pode ser mais fácil manter o controle pela manhã, mas o estresse acumulado tende a afetar sua noite.



VIRGEM - (23 ago a 23 set)

Dinheiro: quintou com chances de sair da pindaíba, bebê! É que os astros te ajudam a enxergar soluções criativas e agir com mais responsabilidade. Bom dia pra reorganizar as contas, cortar gastos e pensar no futuro.

Bem-estar: tem tudo pra colocar as emoções em ordem e fortalecer a mente logo de manhã. Mas pode querer descanso e distância de gente sem noção depois. O nervosismo tende a pintar à noite: inspira, respira e não pira!



LIBRA - (23 set a 22 out)

Dinheiro: com suas habilidades práticas e de negociação ativas, pode colocar as contas em ordem. Mas, lá pro fim do dia, cuidado com gastos impulsivos em rolê ou decisão financeira arriscada envolvendo amigos.

Amizades: quintou em clima maravilhoso com seus queridos, Libra. Além de amadurecer amizades, tem tudo pra encontrar amigos e fazer contatos úteis. Mas veja risco de rolar uma torta de climão bem azedinha à noite.



ESCORPIÃO - (23 out a 21 nov)

Trabalho: tende a iniciar o dia mostrando disciplina, competência e foco em crescer. Sua produtividade tem tudo pra receber reconhecimento. Agora se trabalha à noite, risco de tensão com colega, cliente ou parceria.

Saúde: tudo indica que vai pular da cama com a energia tirando, além de uma baita capacidade de criar disciplina e controlar certos hábitos. Bom dia pra pôr a rotina em ordem e cuidar melhor do corpo, sobretudo a cabeça.



SAGITÁRIO - (22 nov a 21 dez)

Trabalho e saúde: pode querer liberdade e novidade, mas a rotina deve chegar com tudo. Canalizar a energia prática do dia promete ser produtivo. E keep calm, pois irritação com cobranças tende a afetar seu bem-estar.

Sorte: o trígono entre Lua e Saturno pela manhã te ajuda a unir coragem e criatividade com estratégia e sensatez, aumentando as chances de bons resultados. O dia favorece apostas mais inteligentes do que impulsivas.



CAPRICÓRNIO - (22 dez a 20 jan)

Dinheiro: o dia começa favorável, com os astros te ajudando a tomar decisões maduras e a lidar melhor com grana, sobretudo dos outros. Bom pra negociar e resolver pendências. Mas impulsões gastões podem pintar à noite.

Família: você tem tudo pra fortalecer laços e lidar muito bem com assuntos delicados logo pela manhã. Memórias e questões antigas podem vir à tona, mas com chance de maior entendimento, reconciliação e até cura.



AQUÁRIO - (21 jan a 19 fev)

Trabalho: seu poder de argumentação e convencimento tá on, e aí você pode mandar bem em reuniões, negociações ou entrevista de emprego. Parcerias, conversas sérias e contatos importantes tendem a fluir melhor pela manhã.

Família: o clima pode oscilar entre momentos de carinho, estabilidade e paciência com outros de pura teimosia. E as coisas tendem a esquentar no fim do dia, com cada um puxando a sua sardinha e querendo do seu jeito.



PEIXES - (20 fev a 20 mar)

Trabalho e dinheiro: sua produtividade, vendas, contatos e conversas prometem render superbem, especialmente pela manhã. Só pense bem antes de falar (ou teimar!), pois o risco de arranjar tretas é real oficial.

Saúde: contando com mais disciplina e vaidade, pode quintar se cuidando mais e seguindo hábitos mais saudáveis. Só que o acúmulo de irritação, estresse e café ao longo do dia pode pesar à noite, sobretudo no estômago.

SUDOKU

A RECREATIVA - recreativa.com.br

SUDOKU

Demites exclusivas de editoria A Recreativa Ltda. Proibida a reprodução sem a autorização expressa.

9x9 Sudoku grid with some numbers filled in.

ARECREATIVA.COM.BR

Passatempo de lógica

Complete cada tabuleiro de nove quadrados, preenchendo os espaços vazios com números de 1 a 9, de modo que eles não se repitam em nenhuma fileira vertical ou horizontal, nem em cada grupo de quadrados.

3x3 grid logic puzzle with numbers and empty cells.

αυτάριας



Compre pelo site arecreativa.com.br

ou pelo telefone 0800 035 1422

CRUZADA A RECREATIVA - recreativa.com.br

PASSATEMPO www.arecreativa.com.br



HORIZONTAIS

- 1. Comunicado, noticiado
2. Restabelecimento de saúde / Apresentar contraste
3. Os frutos da videira / A peça do telefone que se leva ao ouvido
4. Serviço Nacional de Aprendizagem Industrial / Designação usual do cloreto de sódio
5. Medida de idade, de existência / Fabrica o Onix e o Prisma / Letras Hipotecárias
6. As iniciais da atriz carioca Sorrah / País africano, com capital Kigali
7. Gastam-no os chineses
8. A cantora carioca de Sá, de nossa MPB / Abreviatura de miligrama
9. Sigla do estado de Macapá / Grita-se a um desconhecido para chamar-lhe a atenção / Meio... palito
10. O famoso cineasta taiuanês Ang, Oscar de Melhor Diretor por "As Aventuras de Pi" (2012) / Alguém com quem se pode contar
11. A típica casa dos esquimós / Costumar
12. Escavação / O pintor e gravador espanhol Salvador (1904-1989), um dos mestres do surrealismo
13. Outro nome do pinheiro-do-paraná

VERTICAIS

- 1. Atribuir falta, infração ou crime a alguém / A... água na boca
2. Vive nelas o sonhador / Afeição
3. O primeiro planeta descoberto com o telescópio / Instituto de Neurologia / A cantora norte-americana de jazz Fitzgerald (1917-1996)
5. O órgão governamental norte-americano responsável pelo setor espacial e aeronáutico / Bruto / Interjeição que indica grande admiração ou surpresa
6. Comida delicada e apetitosa
7. Imposto sobre Operações Financeiras / Irmã / Planta tirada do viveiro para plantação definitiva
8. O contrário de antes / O neônio, em química / Esmagar
O complicado pato de Walt Disney / Uma famosa personagem de Maurício de Sousa
9. O órgão da audição / Consagração

13x9 crossword grid with black squares indicating non-letter positions.

Vertical text containing words related to the crossword puzzle.



Compre pelo site arecreativa.com.br ou pelo telefone 0800 035 1422

FAMÍLIA DE PACIENTE QUE RECEBEU POLILAMININA DESTACA ESTRUTURA E AGILIDADE DO ESTADO

Após ser atingida sábado (13) por um galho enquanto passeava, Ana Beatriz Cruz passou no Hospital do Trabalhador por procedimento de aplicação da proteína, a qual teve transporte junto com a equipe de uma aeronave do Estado determinada pelo governador Carlos Massa Ratinho Junior

EQUIPE CORREIO

REPORTAGEM LOCAL

Os pais da jovem Ana Beatriz Cruz, que recebeu a aplicação da polilaminina no Hospital do Trabalhador, em Curitiba, entre a noite de terça-feira (16) e a madrugada desta quarta-feira (17), destacaram o apoio recebido do Governo do Estado durante o atendimento da filha na unidade hospitalar que é gerida pela Secretaria de Estado da Saúde (Sesa) e referência no atendimento de traumas.

Ana Beatriz está internada no Hospital do Trabalhador desde o último sábado (13), quando foi atingida por um galho de árvore enquanto passeava com a família em Curitiba. Ela deu entrada na unidade em estado gravíssimo, com risco iminente de morte.

A mãe, Vanessa Stubinski, contou que após o incidente, ficou em choque sem saber o que fazer. No primeiro momento, ligou para o ex-marido, que mora em São Paulo, em busca de apoio e também para ver se o plano de saúde de Ana cobriria o atendimento necessário. Mas não foi necessário, pois a jovem foi encaminhada ao Hospi-



tal do Trabalhador, com o atendimento realizado pelo Sistema Único de Saúde (SUS). De imediato, Ana Beatriz passou por uma cirurgia.

“No sábado foi aquela sensação de achar que ela não ia conseguir sobreviver. Com fé, sabia que as coisas iriam acontecer. Eu fiquei desesperada e liguei para o pai dela, porque eu achava que não daria conta sozinha e também para ver a questão do plano de saúde. O plano de saúde dela nem atenderia aqui em Curitiba e não teríamos como levar para São Paulo e arcar com o custo que

seria altíssimo”, explicou Vanessa.

“Quando chegamos aqui, ela já foi encaminhada, atendida e em menos de 12 horas fez a cirurgia. Foi quando comecei a respirar aliviada, mas até que veio a constatação de que ela havia perdido o movimento das pernas”, completou.

Após isso, os médicos do HT comentaram com a família sobre o tratamento com a polilaminina, a unidade, inclusive, realizou a primeira aplicação da proteína em Curitiba no mês de março. Os médicos deram o apoio para que a família fizesse contato

com a equipe de pesquisadores e realizasse o trâmite junto à Agência Nacional de Vigilância Sanitária (Anvisa) para que Ana Beatriz pudesse receber o tratamento experimental.

A polilaminina é uma terapia experimental desenvolvida por pesquisadores brasileiros para o tratamento de lesões medulares agudas. Ela é desenvolvida a partir da laminina, proteína que já existe no corpo humano e é encontrada em grande quantidade na placenta.

“O médico nos falou da proteína, que já havia sido aplicada aqui e que

aqui era o melhor hospital para ela estar naquele momento na situação em que ela se encontrava. Tivemos o apoio do hospital e também o avião do Estado que foi buscar a equipe e a proteína. Achei incrível a prontidão em atender ela, fazer toda essa movimentação, a rapidez e eficiência no tempo hábil para aplicação da proteína. Só tenho a agradecer. Nossa expectativa está alta e a gente é muito grata ao hospital e ao Estado por ter prestado todo esse apoio para gente. Não ficamos desapontados em nenhum

momento”, destacou Vanessa.

A mesma opinião tem o pai de Ana Beatriz, Tiago Cruz, que falou de todo o atendimento recebido pelo Estado e assistência de todos os profissionais do Hospital do Trabalhador. “Os médicos explicaram certinho todo o procedimento, tivemos toda a assistência do hospital. Fiquei surpreso de forma positiva. Só temos a agradecer todo o apoio e ao próprio governador Ratinho Junior que liberou a aeronave. Fico bem grato por essa agilidade e atendimento”, disse.

POLILAMININA

A polilaminina é uma terapia experimental desenvolvida por pesquisadores brasileiros para o tratamento de lesões medulares agudas. O procedimento integra o Programa de Acesso Expandido (Uso Compassivo), autorizado pela Agência Nacional de Vigilância Sanitária (Anvisa), enquanto seguem os estudos clínicos para avaliação da segurança e da eficácia da substância. No Brasil, 87 pacientes já receberam a proteína, sendo 17 no Paraná. (Reportagem: AEN-PR; Foto: Roberto Dziura Jr/AEN)

Classificados

SEGURANÇA E PASSAGEM MAIS BARATA

Você não se preocupa com dinheiro. É rápido e **muito mais prático.**

GUARÁ CARD
R\$4,00

PEROLA DO OESTE
 GUARAPUAVA

POLAGO
3624 - 5561
RADIADORES

Radiadores para todas as linhas de automóveis, caminhões e tratores

Rua Ivo Carli 2728 - São Cristóvão - Guarapuava

Nós chegamos até os seus clientes

(42) 3035-5070

RÁDIO

GARANTIA 7 ANOS VEÍCULO
8 ANOS BATERIA
 CONSULTE CONDIÇÕES

NOVO TIGGO 7 | NOVO TIGGO 8

SUPER HYBRID 2027 CASH

Tecnologia híbrida de última geração, ainda mais eficiente.

Guarapuava | Av. Manoel Ribas, 2814.
 Foz do Iguaçu | Av. República Argentina, 4430.

sperandioparana.com.br

CAOA CHERY | Sperandio



VENDA

APARTAMENTO – BAIRRO SÃO CRISTÓVÃO, Rua Otto Rickli, 375; Terreo. VALOR: R\$ a combinar ou troca por casa no mesmo Bairro; FONE: 99904-7823 ou 3622-6302

Vendo terreno em Ponta Grossa (PR), medindo 12x25m. R\$ 30 mil. Tel. (42) 9 8403-7854.

VENDO Imóvel situado a Rua José Carollo, nº 182 – Bairro dos Estados, Município de Guarapuava – Paraná; área construída averbada de 175,00 m² e uma edícula com a área construída de 46,00m² no terreno urbano, medindo: 12,00 x 34,50m; perfazendo a área total de 414,00 m², objeto da matrícula nº 12.947, do Ofício Registro de Imóveis – Guarapuava – Pr. Tratar com Gildo Fagundes; Fone (42) 99977.0005 – CRECI 15709

CASA – BAIRRO BOQUEIRÃO, Rua Rodrigues Alves, nº 6; contendo 09 peças sendo 03 quartos, sala, cozinha, 02 banheiros, lavanderia e garagem. VALOR: R\$ 120.000,00 FONE: 98403-7854

TERRENO 390 METROS – VILA CARLI, contendo 02 casas. VALOR: R\$ 230.000,00; aceito permuta no

Bairro Cristo Rei ou Recanto Feliz. FONE: 42 99943-1979

CHÁCARA, 10 KM DO PINHÃO, CONTENDO 03 CASAS, 02 TANQUES DE PEIXES, TODO CERCADA DE TELA, PRÓXIMO A BR. VALOR : A COMBINAR; OU TROCO POR OUTRA PERTO DE GUARAPUAVA. FONE: 99122-7025 OU 99139-7325

CASA – SANTANA, RUA DEPUTADO LAURO SODRÉ LOPES, 469; TERRENO MEDINDO 12 X 10, TODO MURADO. VALOR: R\$ 90.000,00; ACEITO CARRO NO NEGÓCIO. FONE: 3304-3099 RODRIGO

TERRENO – VILA KENNEDY, CONTENDO CASA MISTA, MED. 2.500M². VALOR: 600.000,00. FONE: 3623-2101

LOCAÇÃO

KITINETE - BAIRRO DOS ESTADOS, contendo 03 peças grandes, Rua Bahia, 463 - próximo à Praça da Fé; para 01 pessoa sem criança e sem pet. VALOR: R\$ 500,00 incluso ½ água e luz. FONE: (42) 99972-4826, falar com Ondina

KITINETE - BAIRRO SANTA CRUZ, contendo 01 quarto, wc, cozinha com pia, internet, antenna p/TV, garagem; Rua Luiz Ciscato, 58, em frente a APAE VALOR: R\$ 800,00 incluso água e luz FONE: (41) 98813-7956

KITINETE – VILA CARLI, p/ 01 pessoa, mobiliada, próximo ao CE-

DETEG, de preferência estudante. VALOR: À Combinar. FONE: (42) 98869-6880

SALA COMERCIAL – BAIRRO SANTA CRUZ, 100 m., com banheiro, internet, Rua Luiz Ciscato,58; em frente APAE. VALOR: R\$ 1.200,00. FONE: (41) 98813-7956

KITINETE – SANTANA, Rua Leonel Armando Zakalusni (antiga 17 de Julho), 162; fundos. contendo 04 peças grande. VALOR: R\$ 600,00 FONE: 99966-5092

KITINETE – SANTA CRUZ, RUA JUVENAL CALDAS, 1098; CONTENDO 01 QUARTO, COZINHA E BANHEIRO VALOR: R\$ 600,00 – INCLUSO ÁGUA E LUZ FONE: 98807-9189 OU 3304-3069

APARTAMENTO – CRISTO REI, AVENIDA OLINTO PIMENTEL, 597; CONTENDO 03 QUARTOS, SALA, COZINHA, BANHEIRO E GARAGEM. VALOR: R\$ 650,00 FONE: 98426-8409

Diversos

DVD, voltagem 110 VALOR: R\$ 60,00 FONE: 99972 – 4826

CAPACETE MOTOQUEIRO, pechincha VALOR: R\$ 50,00 FONE: (42) 98432-0763// (42) 99971-2235

CELULAR MOTOROLA G9, PLAY – 64 GB, verde turquesa, semi novo VALOR: R\$ 700,00. FONE: (42) 98432-0763

BICICLETA MONARK TRIP SHIMANO, cinza, 18 marchas em bom estado, documentos em ordem; ano 2022; cor Alumínio, marchas, pneus novos. VALOR: A Combinar FONE: 98432-0763 ou 99971-2235

SOM PHILLIPS DIGITAL MP3, M57 AM/FM, entrada p/ 05 CDs, Bivolt, 02 Caixas de Som. VALOR: R\$ 900,00, sendo R\$ 500,00 de entrada e R\$ 400,00 p/ 20 dias. FONE: (42) 98432-0763

TELEFONE residencial, sem linha VALOR: R\$ 25,00 FONE: (42) 98432-0763

CELULAR, Samsung J4G, perfeito estado VALOR: R\$ 250,00

FONE: (42) 98432-0763

ESTOQUE P/BAZAR VALOR: À combinar FONE: 3623-2101 JÓ

CELULAR POSITIVO, SEMINOVO, BEM CONSERVADO E COM CARREGADOR DE TECLA; VALOR: R\$ 60,00 FONE: 99971-2235 OU 98432-0763

GAITA 48 BAIXOS, SEMINOVA VALOR: R\$ 1.980,00 OU TROCO POR CARNEIROS. FONE: 99122-7025 OU 99139-7325

MÁQUINA COSTURA – SINGER VALOR: A COMBINAR FONE: 99122-7025 OU 99139-7325

BICICLETA CALÓI MOTORIZADA. VALOR: R\$ 1.300,00. FONE: 98403-7854

EQUIPAMENTOS PARA ALARME COM NOTA FISCAL, PODENDO SER P/ RESIDÊNCIA OU COMÉR-

CIO. VALOR: R\$ 400,00. FONE: 9910-7751

ESTOQUE P/BAZAR, VALOR A COMBINAR. FONE: 3623-2101 JOSENILDA

DOIS MOTORES PARA PORTÃO DE ELEVAÇÃO, FUNCIONADO PERFEITAMENTE. VALOR A COMBINAR. FONE: 99977 -4634 OU 99854-2670

CADEIRA BARIGOTO DE BEBÊ, PARA CARRO, EM PERFEITO ESTADO, VALOR R\$ 250,00. FONE: 3624-9247 OU 99149-0957

FOGÃO À LENHA, Nº 3, COR BRANCA, VALOR R\$ 500,00. FONE: 3623-5605

MÁQUINA DE COSTURA SINGER VALOR: R\$ 400,00 FONE: 99957-2286

Vendo roçadeira, marca Vulcan, sem uso. É a gasolina. R\$ 1 mil. Tel. (42) 9 8403-7854.

CONTRATA-SE REPRESENTANTE

Para vendas de produtos químicos junto à fábricas de papel, para GUARAPUAVA e região, com experiência e vendas de químicos para papel ou em fabricação de papel

CONTATO:
EMAIL WANMABRASIL@YAHOO.COM.BR
OU WATS 049 99983 1025

2º SERVIÇO DE REGISTRO DE IMÓVEIS
Evandro Carlos Gomes
Agente Delegado

Débora Kraus dos Santos Helton Luiz Leinecker Machado Lessandra Tussolini Ellvanger
Escrevente Substituta Legal Escrevente Substituto Escrevente

Rua Senador Pinheiro Machado, nº 2463, Edifício San Marino - CEP 85.010-100 - Guarapuava - PR
E-mail: 2orig@hotmail.com.br - Fones - (042) 3035-3600 / 3623-9751

EDITAL

HELTON LUIZ LEINECKER MACHADO, Escrevente Substituto do 2º Serviço de Registro de Imóveis da Comarca de Guarapuava – Estado do Paraná.

Vem por meio do presente EDITAL, proceder a INTIMAÇÃO de TIAGO FELIPE PINSEGHER, CPF nº.135.643.549-13, para que se dirija a este 2º SERVIÇO DE REGISTRO DE IMÓVEIS, situado na Rua Senador Pinheiro Machado, nº.2463 – Edifício San Marino, centro desta cidade de Guarapuava-PR, no horário das 8:30h às 11:00h e das 13:00h às 17:00h, de segunda a sexta-feira, com exceção de feriados, onde deverá efetuar a purga dos débitos relativos à ALIENAÇÃO FIDUCIÁRIA, registrada sob nº.2-Matriculada nº.34.107/A.903-T.04 ressalvada na Av.1-Mat.39.278-L.º.02 desta Serventia, objeto do Contrato de Compra e Venda de Terreno e Mútuo para Construção de Unidade Habitacional, Alienação Fiduciária em Garantia, Fiança e Outras Obrigações – Programa Casa Verde e Amarela – Recursos do FGTS – Programa Casa Fácil Paraná – Apoio ao Crédito Habitacional, nº.8.7877.1552645-0, datado de 08/12/2022, tendo como Credora Fiduciária, CAIXA ECONÔMICA FEDERAL, no PRAZO IMPRORROGÁVEL DE QUINZE (15) DIAS ÚTEIS, contados da última publicação consecutiva neste jornal (nos termos do Artº.26, § 4º da Lei nº.9.514/97 e Artigo 629 e seguintes do Código de Normas da Corregedoria-Geral da Justiça do Estado do Paraná), cujo não cumprimento da obrigação no prazo ora estipulado, garante o direito de CONSOLIDAÇÃO DA PROPRIEDADE DO IMÓVEL em favor da Credora Fiduciária.

Guarapuava-PR, 16 de junho de 2026.

HELTON LUIZ LEINECKER MACHADO
ESCREVENTE SUBSTITUTO

VOCÊ FAZ A NOTÍCIA

O Correio do Cidadão é todinho seu! E nossa missão é torná-lo o seu canal de comunicação com o Guarapuava e região. Nossas páginas serão o espelho da nossa cidade, e nada mais justo que você se veja e se reconheça aqui.

Então, se existe alguma notícia, denúncia ou história interessante em sua rua ou em seu bairro, nos avise!

disk notícia 42 3304 3218
E-mail: redacao@correiodocidadao.com

leia | assine | anuncie **Correio do Cidadão**



MUNICÍPIO DE NOVA TEBAS
Dedicação e amor por nossa terra

RETIFICAÇÃO
INEXIGIBILIDADE DE LICITAÇÃO Nº 019/2026
PROCEDIMENTO DE LICITAÇÃO Nº 107/2026

Em razão de equívocos ao preencher o valor de cada proponente, torna-se necessária a retificação da homologação e em TODO o PROCESSO, referente a Inexigibilidade de Licitação nº 019/2026, conforme segue:

1 onde se lê:

CONTRATADO: TQS INFORMATICA LTDA

CNPJ/MF: 56.555.212/0001-90

VALOR TOTAL: R\$ 4.932,00 (quatro mil, novecentos e trinta e dois reais).

Table with 7 columns: ITEM, DESCRIÇÃO/ESPECIFICAÇÃO, UNIDADE/MEDIDA, QUANT, VALOR UNITÁRIO, VALOR TOTAL. Item 01: SOFTWARE TÉCNICO PARA ANÁLISE ESTRUTURAL...

CONTRATADO: MN TECNOLOGIA E TREINAMENTO LTDA

CNPJ/MF: 03.984.954/0001-74

VALOR TOTAL: R\$ 13.420,00 (treze mil, quatrocentos e vinte reais).

Table with 7 columns: ITEM, DESCRIÇÃO/ESPECIFICAÇÃO, UNIDADE/MEDIDA, QUANT, VALOR UNITÁRIO, VALOR TOTAL. Item 01: SOFTWARE TÉCNICO PARA ELABORAÇÃO DE PROJETOS MULTIDISCIPLINARES...

Secretaria Municipal de Licitações e Contratos
Avenida Belo Horizonte 695 - Centro - CEP: 85.250-000 - Estado do Paraná



MUNICÍPIO DE NOVA TEBAS
Dedicação e amor por nossa terra

PROTEÇÃO CONTRA DESCARGAS ATMOSFÉRICAS (SPRA) E CASAMENTO ESTRUTURADO. DEVE PERMITIR A INTEROPERABILIDADE VIA FORMATO IFC...

2 Leia-se

CONTRATADO: TQS INFORMATICA LTDA

CNPJ/MF: 56.555.212/0001-90

VALOR TOTAL: R\$ 13.420,00 (treze mil, quatrocentos e vinte reais).

Table with 7 columns: ITEM, DESCRIÇÃO/ESPECIFICAÇÃO, UNIDADE/MEDIDA, QUANT, VALOR UNITÁRIO, VALOR TOTAL. Item 01: SOFTWARE TÉCNICO PARA ANÁLISE ESTRUTURAL...

CONTRATADO: MN TECNOLOGIA E TREINAMENTO LTDA

CNPJ/MF: 03.984.954/0001-74

VALOR TOTAL: R\$ 4.932,00 (quatro mil, novecentos e trinta e dois reais).

Table with 7 columns: ITEM, DESCRIÇÃO/ESPECIFICAÇÃO, UNIDADE/MEDIDA, QUANT, VALOR UNITÁRIO, VALOR TOTAL. Item 01: SOFTWARE TÉCNICO PARA ELABORAÇÃO DE PROJETOS MULTIDISCIPLINARES...

Secretaria Municipal de Licitações e Contratos
Avenida Belo Horizonte 695 - Centro - CEP: 85.250-000 - Estado do Paraná



MUNICÍPIO DE NOVA TEBAS
Dedicação e amor por nossa terra

(PLANTAS, CORTES E LISTAS DE MATERIAIS) CONFORME NORMAS BRASILEIRAS VIGENTES.

Nova Tebas - PR 17 de junho de 2026

PEDRO LOURENÇO
Assinado de forma digital por PEDRO LOURENÇO
Data: 2026.06.17 13:40:26 -03'00'
PEDRO LOURENÇO
PREFEITO DO MUNICÍPIO DE NOVA TEBAS - PR

Secretaria Municipal de Licitações e Contratos
Avenida Belo Horizonte 695 - Centro - CEP: 85.250-000 - Estado do Paraná



TERMO DE RETIFICAÇÃO

Pelo presente termo, venho retificar o texto da publicação enviado ao Boletim Oficial do Município de Guarapuava/PR, edição nº 3430, do dia 16 de junho de 2026, referente à EXTRATO DE TERMO ADITIVO, página 102...

Sequiem abaixo as alterações:

ONDE SE LÊ:
CONTRATADA: OFTALMOLOGIA ZATTAH LTDA

LEIA-SE:

CONTRATADA: CLÍNICA MÉDICA FARINAZZO LTDA

Guarapuava, PR, 17 de Junho de 2026.

Ficam expressamente mantidos e em pleno vigor no contrato original os itens que não foram alterados por esta retificação.

MARILDA STADIKOWSKI PILISSARI
Diretora Executiva
CIS 5ª RS

Rua Brigadeiro Rocha, 901 - Trianon - Guarapuava 1 PR
e-mail: consorciocis5rs@gmail.com



MUNICÍPIO DE GUARAPUAVA
SECRETARIA MUNICIPAL DE ADMINISTRAÇÃO
Departamento de Licitações e Contratos

EXTRATO DE CONTRATO
CONCORRÊNCIA ELETRÔNICA Nº 10/2026

OBJETO: Contratação de empresa especializada na construção civil para execução de serviços de reforma da Unidade Básica de Saúde Vila Carli - Resolução SESA/PR Nº 1107/2023.

CONTRATANTE: MUNICÍPIO DE GUARAPUAVA.

CONTRATO Nº: 1462/2026.

CONTRATADA: REZENDE E ROMAN LTDA.

CNPJ Nº: 36.226.679/0001-89.

VALOR TOTAL: R\$308.018,10 (trezentos e oito mil e deztois reais e dez centavos).

DATA DA ASSINATURA: 10/06/2026 - ADLIMARA REGINA - Diretora de Licitações e Contratos.

EXTRATO DE CONTRATO
CONCORRÊNCIA ELETRÔNICA Nº 11/2026

OBJETO: Contratação de empresa especializada na construção civil para execução de serviços de reforma da Unidade Básica de Saúde Morro Alto - Resolução SESA/PR Nº 264/2024.

CONTRATANTE: MUNICÍPIO DE GUARAPUAVA.

CONTRATO Nº: 145/2026.

CONTRATADA: REZENDE E ROMAN LTDA.

CNPJ Nº: 36.226.679/0001-89.

VALOR TOTAL: R\$259.025,16 (duzentos e sessenta e nove mil e vinte e cinco reais e dezesseis centavos).

DATA DA ASSINATURA: 10/06/2026 - ADLIMARA REGINA - Diretora de Licitações e Contratos.

EXTRATO DE CONTRATO
DISPENSA Nº 34/2026.

OBJETO: Contratação de empresa especializada na construção civil para execução de serviços de pavimentação asfáltica, drenagem e sinalização viária, da estrada velha para Ponta Grossa - Morro Alto, no Município de Guarapuava/PR, conforme termo de convênio - SPOA/SEMAPA Nº 9567/88/2024 - transferegov.br Nº 007926/2024.

CONTRATO Nº: 158/2026.

CONTRATADA: COMPANHIA DE SERVIÇOS DE URBANIZAÇÃO DE GUARAPUAVA - SURB.

CNPJ Nº: 75.646.273/0001-07.

VALOR TOTAL: R\$1.257.283,59 (um milhão, duzentos e cinquenta e sete mil, duzentos e oitenta e três reais e cinquenta e nove centavos).

VIGÊNCIA: 12 (doze) meses.

FORO: Comarca de Guarapuava, Paraná.

DATA DA ASSINATURA: 16/06/2026 - ADLIMARA REGINA RUIZ - Diretora de Licitações e Contratos.

EXTRATO DE ATA
PREGÃO ELETRÔNICO Nº 20/2026

OBJETO: Aquisição de catedres hidrofônicos para pacientes diagnosticados com doença neurológica pertencentes ao Município de Guarapuava.

CONTRATANTE: MUNICÍPIO DE GUARAPUAVA.

ATA Nº: 176/2026.

CONTRATADA: NARKA COMERCIAL EIRELI EPP.

CNPJ Nº: 84.949.668/0001-70.

VALOR TOTAL: R\$366.498,00 (novecentos e sessenta e seis mil quatrocentos e noventa e oito reais).



MUNICÍPIO DE GUARAPUAVA
SECRETARIA MUNICIPAL DE ADMINISTRAÇÃO
Departamento de Licitações e Contratos

DATA DA ASSINATURA: 10/06/2026 - ADLIMARA REGINA - Diretora de Licitações e Contratos.

EXTRATO DE ATA
PREGÃO ELETRÔNICO Nº 61/2026

OBJETO: Fornecimento e instalação de vídeos, espelhos, películas e adesivos para atender a rede municipal de saúde.

CONTRATANTE: MUNICÍPIO DE GUARAPUAVA.

ATA Nº: 177/2026.

CONTRATADA: ALAN DOS SANTOS HEY - ENGENHARIA E PRESTAÇÃO.

CNPJ Nº: 43.804.980/0001-98.

VALOR TOTAL: R\$217.950,00 (duzentos e dezesseis mil novecentos e cinquenta reais).

DATA DA ASSINATURA: 12/06/2026 - ADLIMARA REGINA - Diretora de Licitações e Contratos.

EXTRATO DO 1º TERMO ADITIVO
INEXIGIBILIDADE Nº 12/2026

OBJETO: Adesão à ata de registro de preços nº12/2025, oriunda do pregão eletrônico srp nº 119/2025, promovido pela Secretaria de Estado das Cidades - SECID, cujo objeto é aquisição de 05 veículos para comprar a frota da guarda municipal de Guarapuava.

CONTRATANTE: MUNICÍPIO DE GUARAPUAVA.

CONTRATO Nº: 46/2026.

CONTRATADA: PINHEIRO'S VEICULOS LTDA.

CNPJ Nº: 01.692.763/0001-03.

OBJETO DO ADITIVO - REALISTE
Conforme Ofícios Circulares nº 002 e 003/2026 - SECID/DG, despacho autorizador 148/2026. Parecer Jurídico nº 718/2026 e documentos e justificativas anexas ao Processo Digital nº 31008/2026, concede-se o reajuste ao contrato em epígrafe no percentual de 3,81% (três vírgulas oitenta e um por cento).

DATA DA ASSINATURA: 15/06/2026 - ADLIMARA REGINA RUIZ - Diretora de Licitações e Contratos.

EXTRATO DO 1º TERMO ADITIVO
PREGÃO ELETRÔNICO Nº 70/2025

OBJETO: Contratação de empresa especializada para prestação de serviços em transporte escolar.

CONTRATANTE: MUNICÍPIO DE GUARAPUAVA.

CONTRATO Nº: 369/2025.

CONTRATADA: JOÃO MARCIO GOMES & CIA LTDA - ME.

CNPJ Nº: 10.838.208/0001-38.

OBJETO DO ADITIVO - DO ACRÉSCIMO.
Com fundamento no art. 124, inciso I, alínea "b", e art. 125, ambos da Lei Federal nº 14.133/2021, acrescentam-se a importância de R\$ 425.54 (quarenta e dois mil, trezentos e quinze reais e oitenta e quatro centavos) ao valor inicial contratual o que corresponde ao percentual de 17,53% (dezoito vírgula cinquenta e três por cento).

DATA DA ASSINATURA: 09/06/2026 - ADLIMARA REGINA - Diretora de Licitações e Contratos.



AVISO DE HABILITAÇÃO
CHAMAMENTO PÚBLICO Nº 003/2026
CREDECIMENTO Nº 003/2026

A Sra. Agente de Contratação MARIANA DE CAMPOS MASSUQUETO, Matrícula nº 48501, designado pela Portaria nº 024/2026, de 01 de junho de 2026, no uso de suas atribuições legais, torna público, para conhecimento de todos os interessados, que procedeu à habilitação da empresa ACD SERVIÇOS DE CLÍNICA MÉDICA, inscrita no CNPJ sob o nº 08.385.196/0001-88, com vistas ao CREDECIMENTO DE PESSOA JURÍDICA PARA A PRESTAÇÃO DE SERVIÇOS DE EXAMES E PROCEDIMENTOS MÉDICOS AMBULATORIAIS PARA ATENDIMENTO A DEMANDA ACOMETIDA DOS MUNICÍPIOS CONSORCIADOS AO CIS/PRs. Informa-se, ainda, que, com a publicação deste aviso, abre-se o prazo para interposição de recursos, nos termos da Lei nº 14.133/2021, com o prazo de 3 (três) dias úteis contados desta publicação.

Guarapuava, Paraná, 17 de junho de 2026.

MARIANA DE CAMPOS MASSUQUETO
Matrícula nº 48501
Agente de Contratação
PORTARIA nº: 024/2026

RAFAELA GOUVEA
MATRÍCULA Nº: 47901

WILSON ANTÔNIO BATISTA
MATRÍCULA Nº: 48401

Rua Brigadeiro Rocha, 901 - Trianon - Guarapuava 1 PR
e-mail: consorciocis5rs@gmail.com



EXTRATO DO 1º TERMO ADITIVO DE PRAZO DE VIGÊNCIA E EXECUÇÃO
CONTRATO ADMINISTRATIVO Nº 193/2025

DISPENSA DE LICITAÇÃO Nº 006/2026
OBJETO: CONTRATAÇÃO DE EMPRESA ESPECIALIZADA VISANDO A TERCEIRIZAÇÃO DE MÃO DE OBRA PARA ATENDIMENTO AOS PROGRAMAS CAPS AO III ADULTO E INFANTOJUVENIL, BEM COMO AS UNIDADES DE ACOULHIMENTO ADULTO E INFANTOJUVENIL.

CONTRATANTE: CONSÓRCIO INTERMUNICIPAL DE SAÚDE DA 5ª REGIÃO DE SAÚDE DO PARANÁ (CIS 5ªRS), pessoa jurídica de direito público, inscrita no CNPJ sob nº. 36.330.988/0001-42, estabelecida à Rua Brigadeiro Rocha, nº 901, Trianon, em Guarapuava - PR, neste ato representado por sua Diretora executiva, Sra. Marilda Stadikowski Pilissari.

CONTRATADA: SAUDAX MEDICINA LTDA, pessoa jurídica de direito privado, inscrita no CNPJ sob nº 08.741.160/0001-37, estabelecida na Rua Coronel Lustosa nº 1297, Centro, em Guarapuava - PR, neste ato representado por seu Representante Legal, Sr. Aníbal Andrade Bianco.

PRAZO DE VIGÊNCIA: Fica prorrogado o prazo vigência por mais 30 (trinta) dias a contar do seu vencimento, passando sua vigência a vigorar até 16/09/2026.

PRAZO DA EXECUÇÃO: Fica prorrogado o prazo execução por mais 12 (doze) dias, passando até 30/06/2026.

VALOR: R\$ 94.071,68 (noventa e quatro mil, setenta e um reais e sessenta e oito centavos).

FORO: Guarapuava (PR).
DATA DA ASSINATURA: 17/06/2026.
ASSINATURA: Assiam, de um lado, o Diretor Executivo do CIS 5ªRS e, de outro, a representante da empresa contratada.

Rua Brigadeiro Rocha, 901 - Trianon - Guarapuava 1 PR
e-mail: consorciocis5rs@gmail.com



CONSÓRCIO INTERMUNICIPAL DE SAÚDE DA
5ª REGIÃO - CIS 5ª RS



EDITAL Nº 0011/2026
EDITAL NOTA PROVA PRÁTICA
PROCESSO SELETIVO SIMPLIFICADO - PSS Nº 01/2026

O Presidente da Comissão Especial do Consórcio Intermunicipal de Saúde da 5ª Região - CIS 5ª RS, no uso de suas atribuições legais, mediante as condições estipuladas neste Edital, em conformidade com a Constituição Federal, e demais disposições atinentes à matéria, TORNA PÚBLICO o EDITAL DA NOTA DA PROVA PRÁTICA, conforme segue:

Art.1º - Quanto a NOTA DA PROVA PRÁTICA, cabe recurso à Fundação de Apoio ao Desenvolvimento UNICENTRO no prazo máximo de 02 (dois) dias úteis contados a partir da data de publicação deste edital.

Parágrafo único. O recurso deverá ser protocolado em formulário próprio disponível no endereço eletrônico https://www.concursosfau.com.br/novo/arecandidato/ no período das 09h00 do dia 18/06/2026 até às 23h59min do dia 19/06/2026, observando o horário oficial de Brasília-DF.

Art.2º Este Edital entra em vigor na data de sua publicação.

Registre-se e Publique-se.

DEREK OLIVEIRA
PRESIDENTE DA COMISSÃO ESPECIAL
PORTARIA Nº 13/2026

Guarapuava, em 17 de junho de 2026.



CONSÓRCIO INTERMUNICIPAL DE SAÚDE DA
5ª REGIÃO - CIS 5ª RS



ANEXO ÚNICO DO EDITAL Nº 0011/2026
EDITAL NOTA PROVA PRÁTICA
PROCESSO SELETIVO SIMPLIFICADO - PSS Nº 01/2026

Table with 5 columns: INSC, NOME, NOTA FINAL, SITUAÇÃO, CARGO. Lists candidates for the practical exam, including ADAN CHRISTOPHER TOLEDO, ADRIANO JAREMCZUK, CLAUDINEI CALDAS, etc.

MUNICÍPIO DE TURVO
EDITAL DE PREGÃO ELETRÔNICO Nº 69/2026.

O MUNICÍPIO DE TURVO, torna público que às 08:30 horas do dia 03 de julho de 2026, na plataforma Compras.gov, realizará licitação na modalidade Pregão eletrônico, do tipo menor preço, por meio da utilização de recursos de tecnologia da informação - INTERNET, de acordo com as especificações do edital, para aquisição de:

Table with 4 columns: OBJETO, QUANTIDADE, VALOR TOTAL, PRAZO. Item: Veículo Utilitário tipo PICK-Up CS, 1, R\$ 97.895,70, 90 dias.

Informações e esclarecimentos relativos ao edital, modelos e anexos poderão ser obtidos no Portal Nacional de Contratações Públicas - PNCP, sítio eletrônico da Prefeitura de Turvo e na plataforma Compras.gov. Informações adicionais, dúvidas e pedidos de esclarecimento poderão ser apresentados ao Pregeiro, por meio da plataforma.

Turvo, 17 de junho de 2026.

PROJETO DA UNICENTRO É CONTEMPLADO COM RECURSOS PARA APRIMORAR REABILITAÇÃO DE PACIENTES

Investimento de R\$ 60 mil é proveniente de prestações pecuniárias oriundas de penas alternativas e será destinado à aquisição de um equipamento de alta tecnologia que permitirá o monitoramento de parâmetros fisiológicos e de atividade física de pacientes em processo de reabilitação cardiovascular e cardiorrespiratória

EQUIPE CORREIO
REPORTAGEM LOCAL

A Clínica Escola de Fisioterapia (Cefisio) da Universidade Estadual do Centro-Oeste (Unicentro) foi contemplada com recursos da 1ª Vara Federal de Ponta Grossa para a execução do projeto “Implementação de tecnologia de monitorização para aprimoramento do processo de reabilitação”.

O investimento de R\$ 60 mil é proveniente de prestações pecuniárias oriundas de penas alternativas e será destinado à aquisição de um equipamento de alta tecnologia que permitirá o monitoramento de parâmetros fisiológicos e de atividade física de pacientes em processo de reabilitação cardiovascular e cardiorrespiratória.

O dispositivo portátil, conhecido como Motion Watch Aid, é considerado referência na área.

Coordenador do projeto e professor do curso de Fisioterapia, Jean de Paula Ferreira explica que a iniciativa surgiu da necessidade de aperfeiçoar o trabalho desenvolvido. “Os atendimentos já são realizados na clínica, mas esse equipamento vai ampliar nossa capacidade de monitoramento. Conseguiremos avaliar de forma mais precisa informações importantes, como frequência cardíaca, sinais vitais durante testes de esforço, tempo que o indivíduo permanece sedentário e níveis de atividade física dos pacientes”, explica.

A coordenadora administrativa da Cefisio, professora Christiane Riedi Daniel, ressalta que a aquisição representa um avanço importante na qualidade da assistência oferecida aos pacientes. “Sempre que conseguimos associar tecnologia ao cuidado, melho-



ramos nossas tomadas de decisão e a efetividade das condutas adotadas. Com isso, aumentamos a qualidade dos atendimentos, porque os pacientes recebem um acompanhamento mais preciso e baseado em evidências científicas”, afirma.

Para a professora Christiane, o investimento reforça o compromisso da universidade com a excelência dos atendimentos oferecidos pelo Sistema Único de Saúde (SUS). “Queremos que os pacientes atendidos aqui tenham

acesso ao que existe de mais atualizado em termos de avaliação e acompanhamento. A tecnologia nos ajuda a entender melhor o comportamento desses pacientes e a oferecer um cuidado cada vez mais qualificado”, completa.

Segundo o professor Jean, além dos benefícios diretos à comunidade, a nova tecnologia fortalecerá as atividades de ensino e pesquisa desenvolvidas na universidade. “Por ser considerado um equipamento padrão ouro, ele servirá

como referência para realização de pesquisas e projetos de validação de dispositivos mais acessíveis para uso em serviços de saúde, além de fortalecer ações ligadas ao PET Saúde Digital e ampliar as oportunidades de formação prática dos estudantes”.

EDUCAÇÃO FÍSICA

Entre os dias 22 e 25 de junho de 2026, o Departamento de Educação Física de Guarapuava e o Complexo Desportivo e Recreativo da Unicentro realizam a 12ª Semana Acadêmica de Educação Física. Sediado no campus Cedeteg, o evento reúne estudantes, pesquisadores e profissionais para discutir temas contemporâneos relacionados à formação, à pesquisa e às diferentes áreas de atuação da Educação Física.

A programação contempla palestras e mesas-redon-

das, apresentações de trabalhos científicos, oficinas e atividades práticas, além de debates sobre formação profissional, pesquisa, treinamento, saúde, inclusão e esporte. O evento também propõe espaços de integração entre universidade, ciência e mercado de trabalho.

A Semana Acadêmica é voltada para estudantes de Educação Física, professores, pesquisadores, profissionais do esporte e da saúde, acadêmicos de áreas afins e demais interessados nas temáticas de Educação, Esporte e Saúde.

As inscrições são gratuitas para participação nas palestras, submissão de trabalhos e sessões científicas. As submissões devem ser realizadas até o dia 18 de junho (link: <https://encurtador.com.br/JjPw>). (Reportagem/foto: Redação e Unicentro)



Alguém te procura. Você só precisa ser visto.

ANUNCIE | comercial@correiodocidadao.com | 44 3304 3218

UNILAB
LABORATÓRIO DE ANÁLISES CLÍNICAS

PRECISÃO • CONFIANÇA • CUIDADO COM VOCÊ

- EXAMES LABORATORIAIS
- RESULTADOS RÁPIDOS E CONFIÁVEIS
- ATENDIMENTO HUMANIZADO
- TECNOLOGIA E QUALIDADE
- SEGURANÇA E PRECISÃO

(42) 99983-9854

Rua Quintino Bocaiuva, 2326, 2º Andar, Edifício Biocenter | [@unilab.analisesclinicas](https://www.instagram.com/unilab.analisesclinicas)