

Correio do Cidadão

ANO 11 Nº 2.744 R\$ 4,00

O jornal de Guarapuava e região.

SÁBADO E DOMINGO 13 e 14 de Junho de 2026

EDIÇÃO FECHADA ÀS 18H30M 1 cadernos - 16 páginas

#CURTA!

Exposição Arte²



A Pró-Reitoria de Extensão e Cultura (Proec) da Universidade Estadual do Centro-Oeste (Unicentro) inaugurou a edição de 2026 da exposição Arte², com o tema "Cartografias da Criação: Traços, Linhas e Formas". Pág. 9

AGRICULTURA

Armazenagem agrícola

O Paraná possui a terceira maior rede de armazenagem agrícola do Brasil, de acordo com dados da Pesquisa de Estoques divulgada pelo Instituto Brasileiro de Geografia e Estatística (IBGE). O Estado reúne 1.372 estabelecimentos armazenadores. Pág. 4

GERAL

Paraná terá tempo estável na estreia do Brasil na Copa

Pág. 5

OBRA DE R\$ 10 MI DO CENTRO DE PESQUISAS EM MEDICINA DE PRECISÃO DE GUARAPUAVA



A Unicentro lançou a pedra fundamental do Instituto de Medicina de Precisão do Paraná (Impar), marcando o início das obras. O novo centro de pesquisa, diagnóstico e atendimento à população será construído no campus do Centro Educacional de Desenvolvimento Tecnológico (Cedeteg), em Guarapuava, na região Centro-Sul do Estado. O investimento total é de R\$ 10,1 milhões do Fundo Paraná de fomento científico e tecnológico. Pág. 3

SESC PR REALIZA DIA NACIONAL DE ESCOLAS DE PORTAS ABERTAS EM GUARAPUAVA

GUIA - PÁG. 12

>> classificados

Correio do Cidadão

Alguém te procura. Você só precisa ser visto.

ANUNCIE | comercial@correiodocidadao.com | 42 3304 3218

ICTUS[®]

PRODUTOS PARA SAÚDE

Importante é se importar com a vida



ICTUSVIRTUAL.COM.BR



Rua Getúlio Vargas 1951
Centro Guarapuava PR

42 3622 1080 | 42 9 9138 3593
contato@ictusvirtual.com.br

ARTIGO

DEMOCRATIZAÇÃO COM IA: ALÍVIO NA ROTINA DO PEQUENO EMPREENDEDOR BRASILEIRO

O pequeno empresário brasileiro vive em constante malabarismo para manter seu negócio funcionando, pois ele frequentemente acumula funções nas áreas comercial, financeira, marketing e atendimento, desenvolvendo muitas dessas habilidades na prática, por necessidade. O país conta com cerca de 21,7 milhões de pequenos negócios, responsáveis por aproximadamente 26,5% do PIB nacional, evidenciando a forte vocação empreendedora dos brasileiros. Apesar da crescente participação na economia e na geração de renda do país, os pequenos empresários ainda enfrentam um obstáculo estrutural: a complexidade do sistema fiscal brasileiro, que se tornou um dos principais empecilhos para os empreendedores do país. Enquanto as grandes corporações possuem robustez para navegar por essa 'onda' de complexidade fiscal, o pequeno empresário assume o desafio de aprender e executar tarefas que consomem tempo, energia e capital, limitando o real potencial de muitos negócios. Esse microempresário está cansado, pois está inserido em um cenário empresarial que não se adequa à sua realidade.

Segundo o Sebrae, 80% das vagas de emprego em 2025 foram criadas por micro e pequenas empresas, no Brasil, o que evidencia a relevância desses negócios que não devem ser ignorados pelo mercado de gestão empresarial. Enquanto o debate público sobre empreendedorismo costuma girar em torno de estratégias de vendas e marketing digital, a ideia de "vender mais" não é o único fator que faz um negócio se manter estável. O dono de uma pequena empresa é obrigado a gastar horas preciosas tentando emitir uma nota fiscal, conciliar guias tributárias ou decifrar regras municipais, o que limita sua capacidade de progressão do negócio, ou seja, esse empresário busca ampliar a

demanda, mas na prática tropeça em obstáculos gerados pela excessiva complexidade burocrática.

O ponto de reflexão é: como um pequeno empreendedor pode manter um negócio aberto e financeiramente saudável a longo prazo? A dura realidade é que CNPJs acabam fechando por decisões tomadas no escuro, sufocados pelo desconhecimento de obrigações tributárias ou pela simples incapacidade física de acompanhar a burocracia diária. Esse cenário demonstra que existe um custo invisível da burocracia fiscal, que, a longo prazo, pode trazer danos palpáveis, como multas e, em casos extremos, falência.

O Índice de Maturidade Digital dos pequenos negócios é de modestos 37 pontos em uma escala de 80, de acordo com o Sebrae. Já a busca por melhorias por meio da tecnologia tem sido relevante. Atualmente, 44% dos pequenos negócios fazem uso da IA, o que pode demonstrar o interesse do empreendedor em automatizar e impulsionar os negócios com essas ferramentas.

O Brasil historicamente lidera os rankings globais de tempo gasto apenas para gerir e pagar tributos. Para o microempresário, esse indicador se traduz em um "pedágio operacional" diário. O erro de diagnóstico mais comum do mercado é acreditar que a gestão financeira eficiente exige sistemas robustos, caros e complexos de ERPs, realidade completamente desarticulada com a real situação desses empreendedores. O gestor não precisa se tornar especialista em legislação tributária para manter seu negócio. Na prática, ele precisa de simplicidade e acessibilidade na ponta do processo e não de uma barreira que limite seu crescimento e produtividade.

Nesse contexto, a tecnologia, particularmente a inteligência artificial generativa, vem se consolidando nas empresas. Ela não deve limitar-

se às grandes corporações, mas ser uma ferramenta de inclusão administrativa. Com o uso assertivo, é possível automatizar a emissão de notas fiscais, o processamento de obrigações e a leitura de fluxos de caixa de forma conversacional. A IA já é uma possibilidade real para o empreendedor preservar seu ativo mais valioso: o tempo.

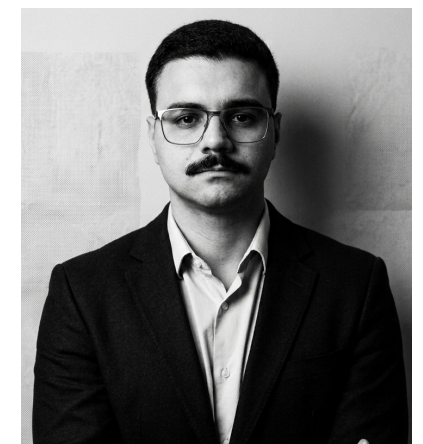
A democratização da gestão empresarial por meio da IA não é mais uma tendência de futuro, mas uma urgência macroeconômica para a sustentabilidade do país. Proporcionar acesso é uma das formas de alavancar o empreendedorismo brasileiro. O fortalecimento das pequenas empresas depende diretamente da capacidade de reduzir ruídos e tirar a burocracia da frente de quem produz. Afinal, a verdadeira eficiência fiscal só existirá quando o empreendedor puder focar toda a sua inteligência na estratégia do seu negócio.

Temos nos aproximado em velocidade exponencial da inteligência artificial conversacional, que beneficia, principalmente, as pequenas empresas, que, por muitas vezes, possuem poucos recursos e conhecimento para implementar soluções complexas e ERPs tradicionais. Ignorar os avanços que a IA traz na otimização dos negócios não é mais uma questão de preferências e escolhas estratégicas, mas sim ignorar uma realidade que já está redefinindo as empresas em todo o mundo. O mercado de gestão empresarial precisa urgentemente de um olhar mais clínico sobre os pequenos negócios.

O empreendedor precisa ter minimamente uma noção sobre os processos de gestão financeira e fiscal de um negócio, mas essas demandas não podem sobrecarregar o empresário à exaustão. A IA na gestão empresarial faz mais do que evitar que uma empresa "quebre" ou "vá à falência" por falhas na gestão fiscal, administrativa e fi-

nanceira. O empresário precisa compreender que o uso dessa ferramenta também impulsiona e viabiliza novas estratégias de crescimento.

A verdade é que, se o empreendedor dedica menos tempo à operação e mais à estratégia, isso trará melhora na dinâmica empresarial. Não apenas uma ferramenta de produtividade, mas a inteligência artificial traz o equilíbrio para um sistema que não está proporcionando o devido protagonismo a esses negócios. Pequenos negócios mais saudáveis significam uma economia mais sólida, com geração de empregos e renda. A reflexão não se trata apenas de tecnologia com funcionalidades para melhorar o dia a dia do empreendedor; esse "alívio" está ligado à saúde financeira e à expansão dos negócios. Enquanto o país não simplificar a base operacional dos pequenos negócios, não vai ser possível extrair o máximo de potencial econômico desses empreendimentos que são fundamentais para uma cadeia produtiva do país.



ANDRYEL MONTES BLANCO
É fundador e CEO do ChatADM, startup brasileira de tecnologia especializada em gestão empresarial por Inteligência Artificial para micro e pequenas empresas

EXPEDIENTE

Direção Geral
André Ricardo Baldo Pacholek
Comercial
Maurício Manoel
comercial@correiodocidadao.com

Redação
Cristiano Martinez
martinez.correio@gmail.com

Edição de Arte e Diagramação
Aparecido Pereira

Circulação: de terça a sábado*
*Sábado e domingo, edição conjunta
Tiragem: 11.500 exemplares

*Artigos e charges assinados são de responsabilidade de seus autores e não refletem necessariamente a visão do jornal.

MGP
COMUNICAÇÕES EIRELI-ME

CNPJ: 10.846.416/0003-40
Rua Artindo Ribeiro, 595, Centro
Guarapuava-PR | Telefone: (42) 3304-3218

ESTADO LANÇA OBRA DE R\$ 10 MI DO CENTRO DE PESQUISAS EM MEDICINA DE PRECISÃO DE GUARAPUAVA

Instituto de Medicina de Precisão do Paraná (Impar) foi concebido para funcionar como um ambiente integrado, unindo desde a pesquisa básica até o atendimento clínico. A estrutura permitirá que pacientes com doenças raras e complexas sejam assistidos no mesmo local onde ocorrem o sequenciamento genético e o desenvolvimento de terapias personalizadas

EQUIPE CORREIO
REPORTAGEM LOCAL

A Universidade Estadual do Centro-Oeste (Unicentro) lançou nesta quinta-feira (11) a pedra fundamental do Instituto de Medicina de Precisão do Paraná (Impar), marcando o início das obras. O novo centro de pesquisa, diagnóstico e atendimento à população será construído no campus do Centro Educacional de Desenvolvimento Tecnológico (Cedeteg), em Guarapuava, na região Centro-Sul do Estado. O investimento total é de R\$ 10,1 milhões do Fundo Paraná de fomento científico e tecnológico.

Com 1.680 metros quadrados distribuídos em três pavimentos, o Impar contará com laboratórios de sequenciamento genético, cultivo celular e análises clínicas, além de consultórios, salas de coleta, auditório e áreas de acolhimento humanizado. O objetivo é oferecer diagnósticos e tratamentos personalizados a partir das características genéticas de cada paciente, consolidando a região Centro-Sul como referência nacional na área.

O secretário estadual da Ciência, Tecnologia e Ensino Superior do Paraná, Aldo Nelson Bona, afirmou que



o lançamento da pedra fundamental consolida a estratégia do Estado na área de genômica. “A pesquisa genômica está na base da medicina de precisão e estamos avançando para tornar a região central do Paraná, a partir da Unicentro, uma referência nacional em uma área que representa o futuro da saúde”, disse.

FORMAÇÃO E PESQUISA

O reitor da Unicentro, Fábio Hernandes, avaliou que a concretização do projeto amplia o protagonismo da instituição na pesquisa em

saúde e fortalece a formação dos futuros profissionais. “Com a implantação do Impar, professores e estudantes estarão inseridos em um ambiente que une pesquisa, ensino e atendimento à população. Isso permitirá a formação de profissionais ainda mais qualificados, com uma visão voltada à pesquisa aplicada e ao cuidado individualizado dos pacientes”, salientou.

O instituto foi concebido para funcionar como um ambiente integrado, unindo desde a pesquisa básica até o aten-

dimento clínico. A estrutura permitirá que pacientes com doenças raras e complexas sejam assistidos no mesmo local onde ocorrem o sequenciamento genético e o desenvolvimento de terapias personalizadas.

O professor do curso de Medicina, David Livingstone Alves Figueiredo, explicou que o instituto abrirá novas possibilidades acadêmicas. “Vamos ter uma unidade de assistência à população, onde os estudantes terão contato direto com pacientes portadores de doenças raras e complexas, ao mesmo tempo em

que estarão inseridos em uma estrutura de inteligência artificial e pesquisa. Isso também abrirá caminho para novos cursos de pós-graduação”, detalhou.

INOVAÇÃO

O diretor-geral do câmpus Cedeteg, Ricardo Yoshimitsu Miyahara, destacou a dimensão empreendedora do projeto. “A estrutura abre oportunidades para o surgimento de startups e empresas ligadas à análise de dados em saúde. Vamos construir não apenas conhecimento científico, mas também inovação

e empreendimento a partir da medicina de precisão, o que coloca o Câmpus Cedeteg na vanguarda do conhecimento”.

Além dos impactos na formação acadêmica e na pesquisa, o Impar deverá impulsionar a inovação no ambiente universitário. A nova estrutura oferecerá condições para o surgimento de startups e empresas voltadas à análise de dados em saúde, posicionando a Unicentro na vanguarda do conhecimento científico e tecnológico. (Reportagem: AEN-PR, com edição; Foto: Seti)

PARANÁ TEM A 3ª MAIOR CAPACIDADE DE ARMAZENAGEM AGRÍCOLA DO BRASIL, APONTA IBGE

Estado reúne 1.372 estabelecimentos armazenadores e capacidade para 35,7 milhões de toneladas de grãos e outros produtos agrícolas. Sozinho, o Paraná possui capacidade de armazenagem mais de duas vezes superior à disponível em todos os estados do Nordeste juntos

EQUIPE CORREIO

REPORTAGEM LOCAL

O Paraná possui a terceira maior rede de armazenagem agrícola do Brasil, de acordo com dados da Pesquisa de Estoques divulgada nesta quinta-feira (11) pelo Instituto Brasileiro de Geografia e Estatística (IBGE). O Estado reúne 1.372 estabelecimentos armazenadores, o equivalente a 14,2% do total nacional, além de capacidade instalada para 35,7 milhões de toneladas de produtos agrícolas, o que representa 16,6% da capacidade brasileira.

O volume coloca o Paraná atrás apenas do Mato Grosso, líder nacional com capacidade para 64,2 milhões de toneladas, e do Rio Grande do Sul, com 38,9 milhões de toneladas. Em número de estabelecimentos, o Estado também ocupa a terceira posição nacional.

Sozinho, o Paraná possui capacidade de armazenagem mais de duas vezes superior à disponível em todos os estados do Nordeste juntos, que somam cerca de 14,7 milhões de toneladas. O resultado reforça a posição do Estado como um dos principais polos produtores e exportadores do agronegócio brasileiro.

Os silos são a principal estrutura de armazenagem do Estado, respondendo por 20,7 milhões de toneladas de capacidade, ou cerca de 58% do total. Considerados o modelo mais adequado para a conservação e movimentação de grãos em larga escala, eles permitem



maior eficiência operacional, melhor controle de qualidade e menores perdas durante o armazenamento. Outros 10,5 milhões de toneladas estão distribuídos em armazéns graneleiros e granelizados, enquanto os armazéns convencionais, estruturais e infláveis somam 4,5 milhões de toneladas.

Entre os municípios do Estado, Ponta Grossa possui a maior capacidade instalada, com 2,6 milhões de toneladas. Também se destacam Paranaguá, com capacidade para 1,49 milhão de toneladas, Guarapuava, com 1,38 milhão, e Toledo, com 1,25 milhão de toneladas.

LOGÍSTICA E COMPETITIVIDADE

A armazenagem é considerada uma das etapas mais estratégicas da cadeia do agronegócio. A disponibilidade de espaço para guardar a produção após a colheita reduz gargalos logísticos,

evita a concentração do transporte em curtos períodos, permite melhor planejamento da comercialização e contribui para reduzir custos operacionais.

A estrutura também favorece o escoamento da produção para indústrias, mercados consumidores e terminais portuários. Com uma das maiores produções agrícolas do País e acesso a importantes corredores logísticos de exportação, o Paraná consegue distribuir o fluxo de grãos ao longo do ano, aumentando a eficiência da cadeia produtiva.

O levantamento do IBGE também evidencia a força do cooperativismo paranaense. Das 35,7 milhões de toneladas de capacidade de armazenagem do Estado, cerca de 18,5 milhões estão vinculadas às cooperativas, que mantêm 594 estabelecimentos armazenadores. A iniciativa priva-

da responde por outros 769 empreendimentos e aproximadamente 12 milhões de toneladas de capacidade.

SAFRA EM EXPANSÃO

O avanço da capacidade de armazenagem acompanha o crescimento da produção agrícola estadual. Segundo estimativa divulgada pelo IBGE neste mês, o Paraná deve colher 45,7 milhões de toneladas de cereais, leguminosas e oleaginosas em 2026, volume 20% superior ao registrado no ano anterior.

O Estado aparece entre os principais responsáveis pelo crescimento da safra nacional, impulsionado especialmente pela recuperação da produção de milho e pelo bom desempenho de outras culturas. A estrutura de armazenagem é considerada fundamental para dar suporte a esse aumento da produção, garantin-

do condições adequadas para conservação e comercialização dos grãos.

INCENTIVOS ESTADUAIS

Além dos investimentos das cooperativas, empresas e produtores, o Governo do Estado também tem adotado medidas para fortalecer a infraestrutura de armazenagem e ampliar a competitividade do agronegócio estadual.

Uma dessas iniciativas foi o encaminhamento de um projeto de lei à Assembleia Legislativa do Paraná para autorizar a concessão das unidades armazenadoras do IDR-Paraná à iniciativa privada. A proposta prevê atrair investimentos para modernização e ampliação da eficiência operacional dessas estruturas.

As unidades funcionam como pontos de apoio para produtores e cooperativas, recebendo excedentes de produção e contribuindo para a integração entre o campo, a indústria e os canais de comercialização e exportação.

Outra ação é o Fundo de Investimento em Direitos Creditórios nas Cadeias Produtivas do Agro (FIDC Agro Paraná), estruturado pelo Governo do Estado para ampliar o acesso ao crédito no campo. O mecanismo prevê até R\$ 2 bilhões em financiamentos para projetos de modernização do agronegócio, incluindo investimentos em armazenagem, infraestrutura produtiva e logística rural. (Reportagem: AEN-PR; Foto: Gilson Abreu/Arquivo AEN))

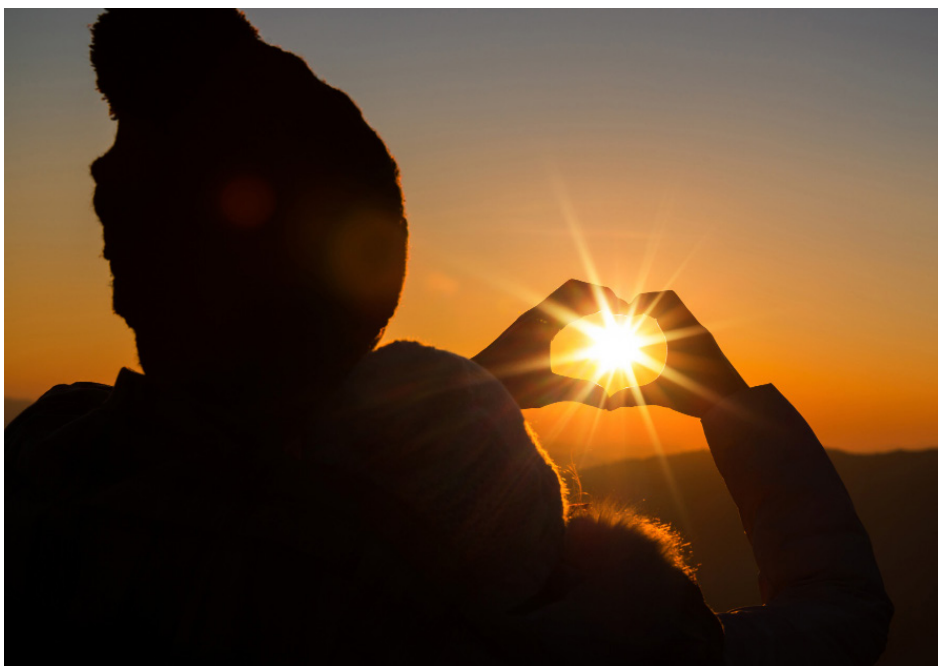
PARANÁ TERÁ TEMPO ESTÁVEL NA ESTREIA DO BRASIL NA COPA E RETORNO DAS CHUVAS NO DOMINGO

Sol predomina neste sábado em grande parte do Estado, mas há previsão de retorno das chuvas no fim do domingo. Temperaturas serão baixas na metade Sul do Estado

EQUIPE CORREIO
REPORTAGEM LOCAL

Desde quarta-feira (10) a chuva voltou a fazer parte do cotidiano da maioria dos paranaenses. O tempo volta a ficar estável na maior parte das regiões na tarde desta sexta-feira (12) e a chuva ainda dá uma tré-gua no sábado, mas retorna domingo para quase todo o Estado, de acordo com o Simepar.

Na quarta-feira, os maiores volumes de chuva entre as estações meteorológicas do Simepar no Paraná foram em Campo Mourão (57 mm) e Capanema (54 mm). O cavado meteorológico que impactava o tempo no Paraná impulsionou o avanço de uma frente fria e, na quinta-feira (11), a chuva foi mais volumosa em Cianorte (90,4 mm), novamente



em Campo Mourão (74,4 mm), e Umuarama (61 mm). Com tanta chuva, Campo Mourão já ultrapassou a média histórica de chuva para junho, que é de 105,1 mm, chegando ao volume acumulado de 144 mm.

Já no sábado (13), o amanhecer terá temperaturas um pouco mais baixas nas cidades que

ficam na metade sul do Paraná, com valores entre 8°C e 10°C. No Norte e Noroeste, as temperaturas mínimas ficam entre 12°C e 13°C. Os valores são aproximadamente 5°C mais baixos do que os do amanhecer de sexta-feira (12). “O sol predomina neste sábado em grande parte do Estado. Apenas na faixa norte do Es-

tado, em cidades próximas à divisa São Paulo, poderemos ter chuvas isoladas a partir do período da tarde”, ressalta Paulo.

O frio segue no amanhecer de domingo (14), com mínimas de aproximadamente 10°C no Centro-Sul, Sul, Região Metropolitana de Curitiba e Campos Gerais. Já nas regiões Oeste, Noroeste e Norte

do Paraná, as temperaturas sobem um pouquinho em relação ao sábado, com mínimas entre 14°C e 15°C. “À tarde, o sol predomina em quase todas as regiões. No Norte e Noroeste, as condições seguem favoráveis para chuvas isoladas no período da tarde e à noite de domingo, devido ao fluxo de umidade vindo do Norte do País”, afirma Paulo.

O tempo segue chuvoso na segunda-feira (15). “A semana começa ainda com o tempo instável, com chuvas de fracas e isoladas, principalmente entre as regiões Noroeste e Norte do Estado, região Central, e também na região dos Campos Gerais”, detalha Paulo.

Para saber com antecedência sobre a aproximação das tempestades,

é importante que a população fique atenta aos alertas da Defesa Civil Estadual, que acompanha o monitoramento do tempo 24 horas dos meteorologistas do Simepar.

Em caso de necessidade, as informações são disponibilizadas para a população por meio dos alertas enviados por SMS ou WhatsApp. O cadastro é gratuito. Basta a pessoa enviar o seu CEP por SMS para o número 40199 para se habilitar a receber os alertas. Para que sejam enviados por WhatsApp, é necessário cadastrar o número 61 2034-2611 e interagir com esse contato, podendo se cadastrar a partir do CEP, do município ou da localização. (Reportagem: AEN-PR, com edição; Foto: Ilustrativa/Magnific)

1ª Jornada de Bioinformática e Inteligência Artificial na Saúde tem inscrições abertas

EQUIPE CORREIO
REPORTAGEM LOCAL

A 1ª Jornada de Bioinformática e Inteligência Artificial na Saúde chega a Guarapuava para reunir pesquisadores, profissionais, estudantes, startups e lideranças

do ecossistema de inovação em um encontro dedicado às tecnologias que estão transformando o futuro da saúde. As inscrições podem ser feitas neste link: <https://encurtador.com.br/Ggq>. Realizada em 26 de junho, a Jornada

da busca fortalecer conexões entre ciência, tecnologia, mercado e setor público, incentivando a formação de talentos, o desenvolvimento de pesquisas e o surgimento de novas soluções para a saúde. O evento pro-

moverá debates e trocas de conhecimento sobre temas como: inteligência artificial aplicada ao diagnóstico médico; bioinformática e análise genômica; medicina personalizada; transformação na saúde e no agro;

ética, inovação e novas tecnologias em saúde. A programação contará com palestras, painéis e workshops. Programação completa em breve. **SERVIÇO**
1ª Jornada de

Bioinformática e Inteligência Artificial na Saúde
Cilla Corporate Tower - rua primavera 231, Cidade dos Lagos - Guarapuava/PR
Data: 26 de junho de 2026
Inscrições: <https://encurtador.com.br/Ggq>

INPC, INFLAÇÃO USADA PARA REAJUSTAR SALÁRIOS, SOMA 4,42% EM 12 MESES

Dados foram divulgados nesta sexta-feira (12) pelo Instituto Brasileiro de Geografia e Estatística (IBGE). O monitoramento de preços do IBGE identificou que em maio, os produtos alimentícios subiram 1,33%; enquanto os não alimentícios, 0,43%

EQUIPE CORREIO

REPORTAGEM LOCAL

O Índice Nacional de Preços ao Consumidor (INPC), que costuma ser utilizado para correção anual de salários de diversas categorias, fechou maio em 0,65%. O resultado faz com que o acumulado de 12 meses marque 4,42%. Os dados foram divulgados nesta sexta-feira (12) pelo Instituto Brasileiro de Geografia e Estatística (IBGE).

O monitoramento de preços do IBGE identificou que em maio, os produtos alimentícios subiram 1,33%; enquanto os não alimentícios, 0,43%.

O INPC influencia diretamente a vida de muitos brasileiros pois o acumulado móvel de 12 meses costuma ser utilizado para cálculo do reajuste de salários de diversas categorias ao longo do ano.

O salário mínimo, por exemplo, leva o dado de novembro no seu cálculo. O seguro-desemprego, o teto do INSS e o benefício de quem recebe acima do salário mínimo são reajustados com base no resultado do INPC acumulado até dezembro.

O IBGE divulgou também o Índice Nacional de Preços ao Consumidor Amplo (IPCA), conhecido como inflação oficial. Em maio o índice ficou em 0,58%, acumulando 4,72% em 12 meses.

A diferença en-



tre os dois índices é que o INPC apura a inflação para as famílias com renda de um até cinco salários mínimos. Já o IPCA, para lares com renda de um até 40 salários mínimos. Atualmente o mínimo é R\$ 1.621.

De acordo com o IBGE, a apuração do INPC “tem por objetivo a correção do poder de compra dos salários, através das variações de preços da cesta de consumo da população assalariada com mais baixo rendimento”.

O instituto confere pesos diferentes aos grupos de preços pesquisados. No INPC, por exemplo, os alimentos representam cerca de 25% do índice, mais que no IPCA (aproxima-

damente 21%), pois as famílias de menor renda gastam proporcionalmente mais com comida. Na ótica inversa, o preço de passagem de avião pesa menos no INPC do que no IPCA.

A coleta de preços é feita em dez regiões metropolitanas: Belém, Fortaleza, Recife, Salvador, Belo Horizonte, Vitória, Rio de Janeiro, São Paulo, Curitiba e Porto Alegre. A coleta também é feita em Brasília, Goiânia, Campo Grande, Rio Branco, São Luís e Aracaju.

SALÁRIOS

Entre 2021 e 2025, mais de 10 milhões de pessoas deixaram a condição de pobreza nas regiões metropolitanas do país. Os

dados são do boletim Desigualdade nas Metrópoles, produzido em parceria pelo Observatório das Metrópoles, a Rede de Observatórios da Dívida Social na América Latina (RedODSAL) e a Pontifícia Universidade Católica do Rio Grande do Sul (PUC-RS).

Segundo o estudo, baseado em informações do Instituto Brasileiro de Geografia e Estatística (IBGE), a taxa de pobreza em 22 metrópoles brasileiras chegou a 18,4% em 2025, “alcançando, pelo terceiro ano consecutivo, o menor valor da série histórica [desde 2012]”.

“Foi uma redução significativa. Um patamar grande, apesar

do nível de pobreza ainda se manter bastante alto no conjunto das metrópoles do Brasil”, afirma, em entrevista à Agência Brasil, o economista e sociólogo Marcelo Ribeiro, professor do Programa de Planejamento Urbano e Regional da Universidade Federal do Rio de Janeiro (UFRJ) e pesquisador do Observatório das Metrópoles.

Para o especialista, a redução observada da pobreza tem a ver com a remuneração do trabalho e foi beneficiada com a maior oferta de ocupações no país. “Está muito vinculada com o fato de as pessoas mais pobres terem aumentado o seu nível de renda a partir do rendimento

do trabalho”.

Ele descarta que a melhoria tem a ver com os programas sociais de transferência de renda. Os valores pagos pelo Bolsa Família não sofrem alteração desde março de 2023.

Conforme o boletim Desigualdade nas Metrópoles, “a renda média domiciliar per capita do conjunto das metrópoles do país alcançou novo recorde em 2025”. O valor foi de R\$ 2.766.

No ano passado, havia nas regiões metropolitanas RM cerca 15,2 milhões de pessoas (15.188.817) em situação de pobreza – que contavam com até R\$ 729 por mês (valor resultado da renda domiciliar mensal dividida pelo número de pessoas da família). O volume equivale ao total da população somada do Pará, da Paraíba e de Sergipe.

Desse universo, 2,6 milhões de pessoas estavam em condição de extrema pobreza: contavam com até R\$ 229 por mês (renda familiar per capita mensal). O volume equivale ao total de habitantes de Fortaleza ou de Salvador.

O boletim destaca que “a taxa de extrema pobreza caiu para 3,2% no conjunto das metrópoles brasileiras. Esse nível só foi maior do que as taxas registradas em 2013 e 2014. (Reportagem: Redação e Ag. Brasil; Foto: Marcello Casal Jr/Agência Brasil)

BO

PM

A história do 16º BPM tem origem em 1868, quando a região contava com um destacamento da então Força Policial da Província. Com o crescimento populacional e o desenvolvimento regional, a estrutura evoluiu para a 3ª Companhia Independente da Polícia Militar (3ª CIPM) e, posteriormente, foi consolidada como o atual batalhão. Atualmente, a unidade é responsável pela segurança de mais de 395 mil habitantes em 14 municípios da região.

PPPR

A Polícia Penal do Paraná (PPPR) avança de forma expressiva no processo de modernização de seus equipamentos e investindo na capacitação contínua de seus servidores. Nos meses de maio e junho, a instituição realizou o Projeto de Nivelamento e Atualização Técnica em Pistola Glock G17 (Gen5 mos) calibre 9x19mm, um treinamento voltado à adaptação e qualificação para a utilização do novo armamento.

PPPR 2

Coordenado pela Escola de Formação e Aperfeiçoamento Penitenciário (Espen), o projeto foi responsável por conduzir a transição para a nova plataforma de armamento. Ao todo, a ação capacitou 773 policiais penais no período de dois meses, abrangendo todas as nove regionais administrativas da Polícia Penal no Estado.

PPPR 3

Com uma carga horária de oito horas, a formação uniu atividades teóricas, exercícios práticos e avaliação técnica, promovendo a padronização dos procedimentos operacionais e assegurando que os participantes demonstrassem aproveitamento e aptidão para o manuseio seguro e eficiente do calibre 9x19mm.

PREFEITO É HOMENAGEADO COM A MEDALHA LOBO BRAVO NO ANIVERSÁRIO DO 16º BPM

Evento celebrou os 37 anos da unidade e marcou a formatura de 70 novos policiais militares em Guarapuava

EQUIPE CORREIO

REPORTAGEM LOCAL

O 16º Batalhão de Polícia Militar (BPM) – Batalhão 3º Sargento PM Ricieri Chagas celebrou, nesta quinta-feira (11), seus 37 anos de criação com uma solenidade realizada na sede da unidade, em Guarapuava. O evento reuniu autoridades civis e militares, representantes de instituições parceiras, familiares e integrantes da corporação para comemorar a trajetória da unidade na promoção da segurança pública na região.

A programação contou com a formatura de 70 novos policiais militares, que iniciam um período de formação acadêmica e física, além da entrega da Medalha Lobo Bravo, a mais alta honraria concedida pelo 16º BPM.

Entre os homenageados esteve o prefeito de Guarapuava, Denilson Baitala, que agradeceu o reconhecimento e destacou a atuação da Polícia Militar na segurança da população. “Hoje só tenho a agradecer à Polícia Militar, ao comandante Busnelo, aos oficiais e



principalmente aos praças que estão diariamente nas ruas, garantindo mais segurança para a nossa população. Estamos aqui para trabalhar juntos por uma Guarapuava mais justa, mais segura e mais humana”, afirmou.

Durante a cerimônia, o comandante do 16º BPM, tenente-coronel QOPM Jakson Aquiles Busnelo, destacou a relevância histórica da unidade e o compromisso dos policiais militares com a proteção da população. “O 16º Batalhão ergue-se como um bastião de ordem, paz e proteção social. Nossa missão se estende por uma das maiores e mais complexas regiões ter-

ritoriais da corporação, abrangendo 14 municípios do Centro-Sul e Centro-Oeste do Paraná”, afirmou.

O comandante também ressaltou a importância das parcerias institucionais, do policiamento comunitário e do trabalho integrado com outras forças de segurança. “Hoje celebramos a consolidação de uma rede viva de segurança, conectada diretamente com a população, por meio dos nossos grupos de interação e redes de vizinhos protegidos, que já reúnem mais de 5 mil pessoas monitoradas e engajadas. Essa engrenagem de comunicação em tempo real transfor-

ma cada cidadão em um parceiro estratégico do policiamento preventivo”, destacou.

O deputado estadual Artagão Júnior também participou da solenidade e ressaltou o trabalho desenvolvido pelos policiais militares e o papel das famílias na trajetória dos profissionais da segurança pública. “É muito importante acompanhar momentos como este, de reconhecimento, de conquistas e de superação. Aos alunos que iniciam essa caminhada, desejo força, coragem e determinação para cumprir a missão que escolheram seguir”, afirmou. (Reportagem/foto: PMG, com edição)

É com imenso pesar que informamos o obituario da seguinte data:

12 de Junho de 2026

MARTIM DA SILVA (72 ANOS)
PAULINA DO ESPIRITO SANTO BARBARO (61 ANOS)
ROSA BIANCO DE SOUZA (76 ANOS)
OLIVIA STRECHAR BOGALCZUK (62 ANOS)
JOZIEL GUIMARÃES MACZUCHA (43 ANOS)



SISTEMA PAX
CRISTO REI

(42) 36272673 ou 984050707

* Para mais informações, entre em contato com a Central de Triagem (Capitão Frederico Virmond, 1.948, Centro) pelo telefone (42) 3142-1111.

VOGÊ FAZ A NOTÍCIA

disk noticia
42 3304 3218
(e-mail: noticia@correiodocidadao.com.br)

leia | assine | anuncie

Correio do Cidadão
WWW.CORREIODOCIDADAO.COM.BR

O Correio do Cidadão é todo um seu! E nossa missão é torná-lo o seu canal de comunicação com o Guarapuava e região. Nossas páginas serão o espelho da nossa cidade, e nada mais justo que você se veja e se reconheça aqui.

Então, se existe alguma notícia, denúncia ou história interessante em sua rua ou em seu bairro, nos avise!

UNICENTRO CELEBRA 36 ANOS COM INAUGURAÇÕES, CULTURA E INTEGRAÇÃO NO CEDETEG

“Desde 1990, quando a nossa Unicentro foi criada a partir da fusão da Fafig e da Fecli, importantes instituições de ensino da região, a Universidade vem unindo forças para transformar vidas. É a Unicentro consolidando-se como referência não apenas no ensino, na pesquisa e na extensão, mas também no atendimento e no compromisso com a comunidade”, destacou o reitor

EQUIPE CORREIO

REPORTAGEM LOCAL

As comemorações pelos 36 anos da Universidade Estadual do Centro-Oeste (Unicentro) seguem mobilizando a comunidade acadêmica no campus Cedeteg. Na quinta-feira (11), o estacionamento ao lado da Direção foi palco de um momento especial de confraternização, com o tradicional parabéns e a distribuição de bolo de aniversário para estudantes, professores, agentes universitários e demais participantes.

A celebração também contou com uma apresentação cultural da cantora Flávia Pilati, acompanhada ao violão pela professora do Departamento de Física da Unicentro, Taiana Bonadio. A atividade reuniu a comunidade em um momento de integração e valorização da trajetória da universidade.

Para o reitor da Unicentro, professor Fábio Hernandez, festejar o aniversário da instituição também é um importante marco para a sociedade. “Desde 1990, quando a nossa Unicentro foi criada a partir da fusão da Fafig e da Fecli, importantes instituições de ensino da região, a Universidade vem unindo forças para transformar vidas. É a Unicentro consolidando-se como referência não apenas no ensino, na pesquisa e na extensão, mas também no atendimento e no compromisso com a comunidade”, destacou. As festividades con-



tinuaram durante a tarde com a realização do 7º Arraiá do Câmpus Cedeteg. Organizado pela Direção de Câmpus em parceria com departamentos, cursos de graduação e atléticas acadêmicas, o evento reuniu barrquinhas com comidas típicas, brincadeiras e apresentações culturais, promovendo integração e diversão entre estudantes, docentes, agentes universitários e toda a comunidade acadêmica.

A vice-diretora do Câmpus Cedeteg, Aline Marques Genú, explica que a universidade também precisa ser um espaço de descontração e que nessa comemoração do aniversário da Unicentro, o arraiá é uma boa oportunidade de festejar ainda mais a data. “Percebemos como é importante, a cada ano, comemorar o aniversário institucional, porque esse mo-

mento evidencia a evolução da Universidade. A cada aniversário, conseguimos perceber o crescimento da Unicentro, o reconhecimento dos cursos e o fortalecimento da instituição. O nosso arraiá também se torna um espaço de celebração e integração, onde podemos comemorar ainda mais, já que o aniversário da Unicentro acontece neste mês de junho, tradicionalmente marcado pelas festas juninas”, afirmou.

FEIRA AGROECOLÓGICA

No Cedeteg, as festividades dos 36 anos da Unicentro começaram já na última quarta-feira (10), com a comemoração dos 17 anos da Feira Agroecológica da Universidade. Além da já conhecida feira matutina, a programação trouxe a primeira edição da “Feira da Lua”,

com início no final da tarde e seguindo no período noturno, ampliando o acesso da comunidade acadêmica aos produtos e atrações do evento.

Ao longo de seus 17 anos de trajetória, a Feira Agroecológica da Unicentro consolidou-se como um importante espaço de promoção da agricultura familiar sustentável, fortalecendo a relação entre produtores rurais, universidade e população em geral. Presente nos câmpus Cedeteg, Santa Cruz e Irati, o projeto tornou-se referência na comercialização de produtos orgânicos, artesanatos, doces, salgados e diversos outros itens produzidos de forma responsável e saudável.

Para marcar a data, a edição comemorativa reuniu as tradicionais barracas de comercialização e uma programação cultural diversi-

ficada. O público pôde acompanhar apresentações artísticas, além de visitar uma exposição de arte indígena Guarani e de sementes crioulas.

O projeto de extensão da Feira Agroecológica teve início em 2009 sob a coordenação do professor Jorge Luiz Favaro, do Departamento de Agronomia.

CAPES

A professora Márcia da Silva, do Departamento de Geografia do Cedeteg assumiu a coordenação da Área de Avaliação de Geografia da Coordenação de Aperfeiçoamento de Pessoal de Nível Superior (Capes) com mandato de quatro anos, conforme a Portaria nº 147/2026. Ela já atuava como coordenadora adjunta e tem ampla trajetória, com experiências como coordenadora de programa de pós-graduação, avaliadora, membro de comitês científicos e pesquisadora produtividade. A cerimônia de posse ocorreu em Brasília na última quarta-feira (10).

A coordenação de área é uma função estratégica porque, além de liderar processos avaliativos assegurando rigor técnico, transparência e equidade, envolve conduzir a construção coletiva dos rumos da pós-graduação em Geografia no Brasil. Esse trabalho contribui para a formulação de políticas de pós-graduação, ciência, tecnologia e inovação. (Reportagem/foto: Redação e Unicentro)

#curta!

ARTE² ABRE EXPOSIÇÃO DE 2026 COM 125 OBRAS PRODUZIDAS POR 103 ARTISTAS

Tradicionalmente, a exposição desafia os participantes a criarem trabalhos em formatos reduzidos, seguindo a proposta do número 12. As obras podem ter dimensões de 12 centímetros por 12 centímetros, duração de 12 segundos, 12 linhas de texto, entre outras possibilidades. A mostra contempla diferentes linguagens artísticas, como fotografia, poesia, pintura, escultura e produções audiovisuais

EQUIPE CORREIO
REPORTAGEM LOCAL

A Pró-Reitoria de Extensão e Cultura (Proec) da Universidade Estadual do Centro-Oeste (Unicentro) inaugurou, na terça-feira (9), a edição de 2026 da exposição Arte², com o tema “Cartografias da Criação: Traços, Linhas e Formas”.

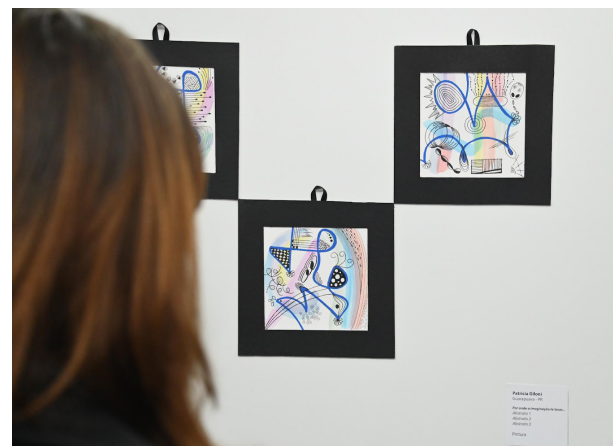
O Centro de Exposições da Proec foi aberto para visitação de 125 obras produzidas por 103 artistas de sete estados brasileiros. As produções envolvem fotografia, poesia, telas, esculturas e produções audiovisuais.

Segundo a diretora de Cultura da Unicentro, Nínia Cecília Ribas Borges Teixeira, o tema da exposição foi escolhido com a intenção de valorizar as regiões e os artistas locais. “O tema do Arte² de 2026 foi pensado para visibilizar os artistas da região. Então, fazer como uma espécie de mapa, uma cartografia desses artistas para registros do cotidiano, o que eles veem no entorno do seu dia a dia. E, para nossa surpresa, o Arte² tem se expandido cada vez mais e ele atinge outros estados”,

destaca.

Lucélia de Souza, pró-reitora de Extensão e Cultura da Universidade, também fala sobre a valorização desses artistas e como isso influencia na visão da população sobre a produção artística da cidade. “Tem uma importância bem valiosa para a nossa região, para o fortalecimento e a valorização da produção artística de Guarapuava e região e de algo que se espalhou pelo país, que é essa exposição, elaborada de uma forma coletiva pelos artistas que submetem as suas obras no tamanho 12x12, para que elas possam expor suas expressões, seus sentimentos, sua criatividade e ao mesmo tempo fazer um diálogo entre os artistas e com a comunidade”.

Tradicionalmente, a exposição desafia os participantes a criarem trabalhos em formatos reduzidos, seguindo a proposta do número 12. As obras podem ter dimensões de 12 centímetros por 12 centímetros, duração de 12 segundos, 12 linhas de texto, entre outras possibilidades. A mostra contempla diferentes lingua-



gens artísticas, como fotografia, poesia, pintura, escultura e produções audiovisuais.

Além da variedade das produções e regiões, a exposição e produção artística também fogem do óbvio quanto ao perfil dos artistas. A professora Vania Gryczak, do Departamento de Matemática, participa pelo terceiro ano consecutivo da exposição como artista e incentiva que seus alunos participem também. Ela afirma que a sua ideia é desmistificar o que muitos acreditam ser a matemática, mostrando que ela está envolvida em todos os âmbitos da vida, inclusive na arte. “A proposta foi desmistificar um pouco a arte, porque nós da matemática não somos muito artistas. En-

tao eu queria despertar esse lado mais artístico, meu mesmo e dos meus alunos”, comenta.

Vania também fala sobre como eles usam a matemática nas artes, trazendo as produções para a sala de aula. “A gente produz o material em sala de aula, na disciplina do Estágio Supervisionado em Matemática, uma obra mais em perspectiva, que traz um pouquinho mais de linhas, mais geométricas, mas eu deixei muito livre para que eles usassem a imaginação, pudessem fazer uma obra e trazer aqui para o Arte². Para eles também é um desafio, porque sai da rotina e do cotidiano que a gente tem. Eles estão aqui também, juntos na abertura e são bem felizes com os seus traba-

lhos aqui”, acrescenta a docente.

Gabriela de Lima Pereira é acadêmica do quarto ano de Licenciatura em Matemática e é uma das alunas da professora Vania que está participando da exposição. Ela comenta que já conhecia a exposição, mas que não sabia como era o processo, a produção das obras e que participar abriu seus horizontes na profissão. “Eu nunca tinha visto as coisas por trás, como era feito, que os alunos se juntavam e tudo mais. Então, realmente foi uma experiência nova, porque a gente, como é da área da matemática, não pensa em fazer arte muitas vezes”. Para ela, é gratificante ver o público parando para ver sua obra e a elogiando. “Ver todo mundo olhando e, às vezes, elogiando e tudo mais, é uma sensação diferente, porque sai do nosso cotidiano”.

Maria Valentine Goetz é estudante de Publicidade e Propaganda na Unicentro e está participando da exposição com uma colagem feita das figurinhas dos cadernos que guardou por anos. “Eu achei muito interessante, principalmente

que vieram artes de vários estados brasileiros, então a gente consegue ver a produção cultural de diversas regiões, de diversas culturas diferentes. Então, para mim, foi muito legal poder ver realmente a expressão de todas as outras pessoas”, afirma.

Valentine finaliza sugerindo porquê todos deveriam visitar a exposição. “É um momento gostoso de interação social, porque a gente conversa com as outras pessoas, a gente está vendo as outras artes, a gente consegue conhecer um pouco sobre as outras pessoas e ter uma exposição gratuita de artes produzidas por pessoas, tanto conhecidas, quanto de outros lugares, é muito legal e a gente tem que incentivar a cultura da nossa cidade e estar presente nesses momentos”, conclui.

SERVIÇO

A exposição Arte² – Cartografias da Criação: Traços, Linhas e Formas permanece aberta para visitação até o dia 10 de julho, no Centro de Exposições da Proec, com entrada gratuita.

FILMES GUARAPUAVANOS SÃO SELECIONADOS NA MOSTRA DE CINEMA 2026

No total, o festival paranaense recebeu 68 inscrições. Por conta desse grande número, o evento ampliou o número de selecionados e serão três dias de mostra: dias 30 e 31 de julho e 1º de agosto



EQUIPE CORREIO

REPORTAGEM LOCAL

A Mostra de Cinema de Guarapuava divulgou, nesta quinta-feira (11), a Seleção Oficial de sua 1ª edição, na curadoria “Memórias, Territórios e Saberes Ancestrais”. Entre os filmes selecionados, destaque para as produções oriundas do terceiro planalto paranaense. São três curtas-metragens guarapuavanas: “Cidade de fora”, com direção de Lucas Macedo e Bruna Thimoteo; “Residência Pés no Quilombo”, dir. de Maria Carolina Felício; e “Ruminância”, dir. de Carlos Dino e John Taborda.

Além de “Cantigas de fé e festa”, de Inácio Martins, com direção de Taisa Lewitzki.

Das cidades com maior volume de filmes, entre longas-metragens e curtas, Curitiba emplacou nove produções (contando também co-

produção): “Lista de Desejos para o Superagui” – Superagui/Curitiba (Direção: Pedro Giongo); “Torniquete” (Direção: Ana Catarina Lugarini; “Nem toda história de amor acaba em morte” (Direção: Bruno Costa); “O Caçador” – Araucária/Curitiba (Direção: Lucas Mancini); “Outros Abrigos” (Direção: Thiago Cardoso); “O Jardim Mágico” (Direção: Naira Carneiro e Carlon Hardt); “A Casa Amarela” (Direção: Adriel Nizer); “Quando Eu For Grande?” (Direção: Mano Cappu); “Raízes” (Direção: Larissa Nepomuceno).

Já Londrina, quatro: “Omodé” (Direção: Nanjilê); “Enegrecer de Iemanjá e a Subtração do Sagrado Afro” (Direção: Uê Puauet (Marcos Costa); “Nasce uma Supernova na Galáxia Bailarina” – (Direção: Coletivo CINEKOMBICLUBE 2025); “Dança

dos Vagalumes” (Direção: Maikon Nery);

No total, o festival paranaense recebeu 68 inscrições. Por conta desse grande número, o evento ampliou o número de selecionados e serão três dias de mostra: dias 30 e 31 de julho e 1º de agosto.

É projeto aprovado pela Secretaria de Cultura de Guarapuava, com recursos da Política Nacional Aldir Blanc de Fomento à Cultura — Governo Federal.

Curta-metragem (Fora da região centro-sul):

- O Caçador - Araucária/Curitiba

Direção: Lucas Mancini

- Outros Abrigos - Curitiba

Direção: Thiago Cardoso

- A benzedeira e o velhinho - Campo Largo

Direção: Otavio Zuccon

- Omodé - Londrina

Direção: Nanjilê
- Interior, Dia - Sappema

Direção: Luciano Carneiro, Paulo Abrão

- O Jardim Mágico - Curitiba

Direção: Naira Carneiro e Carlon Hardt

- Quem Ginga, Seus Males Espanta - Maringá

Direção: Tiago Silva

- O Enegrecer de Iemanjá e a Subtração do Sagrado Afro - Londrina

Direção: Uê Puauet (Marcos Costa)

- A Casa Amarela - Curitiba

Direção: Adriel Nizer

- Quando Eu For Grande? - Curitiba

Direção: Mano Cappu

- Nasce uma Supernova na Galáxia Bailarina - Londrina

Direção: Coletivo CINEKOMBICLUBE 2025

- Dança dos Vagalumes - Londrina

Direção: Maikon Nery

- Raízes - Curitiba

Direção: Larissa Nepomuceno

NOTAS TROPICAIS

CORDAS

O Ministério da Cultura e a Fundação Cultural Suábio-Brasileira (FCSB) apresentam o Concerto de Cordas (“Streicherkonzert”) no distrito de Entre Rios, em Guarapuava, no próximo dia 27 de junho. Acessível em Libras. “Uma oportunidade de prestigiar o talento e a dedicação dos nossos instrumentistas em uma noite repleta de música e arte!”, diz a FCSB, em seu perfil oficial nas redes sociais. Assim, a apresentação ocorrerá no Centro Cultural Mathias Leh, a partir de 18h30. Entrada gratuita, com doação voluntária de 1 kg de alimento não perecível.

BATERISTAS

A Fundação Cultural Suábio-Brasileira (FCSB) convida toda a comunidade para prestigiar o Encontro de Bateristas, um momento especial que reúne os alunos das aulas de bateria em uma apresentação cheia de energia e talento. Será em 26 de junho, às 18h30, no Centro Cultural Mathias Leh, no distrito de Entre Rios. Entrada: 1 kg de alimento não perecível.

ÁLBUM

O álbum “Pra Quem Quiser Entrar”, da cantora Flávia Pilati, chega às plataformas digitais no próximo dia 25 de junho. Trata-se de trabalho com as canções de Waldemar Euzébio, em um encontro entre palavra, voz e emoção, que foi feito a muitas mãos. Esse é um projeto coletivo e estou muito feliz que estará disponível pra todos vocês. “Cada faixa é um convite para entrar em um universo de memórias”, diz Flávia.

PONTÕES

Nesta quinta-feira (11), a Secretaria de Estado da Cultura (SEEC) abriu chamamento público para o Edital Premiação de Pontos e Pontões de Cultura (008/2026) viabilizado com recursos da Política Nacional Aldir Blanc (PNAB) no Estado do Paraná. O edital recebe inscrições pelo sistema SIC.Cultura (www.sic.cultura.pr.gov.br/) a partir das 18h desta quinta-feira até as 18h00min59seg do dia 13 de julho. O edital tem o valor total de R\$ 1.014.092,00, para a premiação de 50 iniciativas.

HORÓSCOPO



ÁRIES - (21 mar a 20 abr)

Contatos: sua lábia e carisma prometem atrair boas conexões pela manhã. À tarde, alguém pode proporcionar uma experiência diferente e você deve inspirar os outros. À noite, tende a valorizar amizades verdadeiras.

Sorte: a sorte pode sorrir pra você igual atendente de loja em dia de bater meta. Brincadeira à parte, apostas e jogos beneficiados. E pode pintar convite ou oportunidade incrível pela manhã.



TOURO - (21 abr a 20 mai)

Dinheiro: a Lua entra na 2ª Casa, troca likes com Vênus de manhã e traz ideias criativas pra fazer o dindin render, inclusive com atividade caseira. À tarde, pode pintar grana inesperada, mas pense antes de gastar. Mais tarde, sua imaginação e fôro pra negócios ficam fortes.

Família: os astros favorecem conversas sinceras, ajuda financeira e momentos gostosos à mesa. Pode deixar a casa mais bonita.



GÊMEOS - (21 mai a 20 jun)

Contatos: seu talento pra falar, convencer, pensar fora da caixa e se virar promete roubar a cena. Já seu espírito agitado e carismático pode atrair gente importante.

Bem-estar: trocar ideias, colocar a mente pra funcionar, fazer algo inspirador e se movimentar prometem renovar seu astral. Só cautela ao ficar no 220 o dia todo, pois ritmo acelerado pode disparar a ansiedade.



CÂNCER - (21 jun a 21 jun)

Dinheiro: sua confiança e criatividade pra ganhar mais aumentam. Boas chances de faturar com uma ideia brilhante ou inclinações artísticas. E pode cair pix de terceiro, acordo ou acerto.

Bem-estar: como sua energia pode oscilar, bora respeitar seus limites, sobretudo à tarde. Além de momentos de descanso, atividades espirituais também prometem fazer milagres.



LEÃO - (22 jul a 22 ago)

Amizades: além de conquistar geral sem esforço, sua vida social pode ficar agitada. Aguarde conversas animadas, rolês diferentes e novas amizades. Só cuidado pra não monopolizar o papo como se estivesse num podcast solo, ok?

Bem-estar: sua autoestima promete bombar, sendo um bom dia pra cuidar da aparência ou renovar o visual. De quebra, pode ter contato com gente que eleva seu astral pela manhã.



VIRGEM - (23 ago a 23 set)

Dinheiro: com instintos afiados e muita criatividade, pode criar formas de ganhar dindin. Só cautela com gastos do tipo "eu mereço", ok? À tarde, a grana tende a pintar, sobretudo de negociação ou comissão.

Saúde e bem-estar: o dia pede equilíbrio. Pode achar um meiotermo pela manhã e restaurar suas energias. Depois, os astros dão aquela força pra reorganizar a rotina e melhorar hábitos.



LIBRA - (23 set a 22 out)

Amizades: seu charme social tá on! O dia promete encontros agradáveis, convites e amizades animadas. Mas é pela manhã que o clima deve ser cheio de afinidade, ideal pra trocar ideias e fazer planos, inclusive de viagem.

Sorte: o trígono entre Lua e Plutão promete doses extras de intuição, criatividade e oportunidades inesperadas, especialmente no início da noite.



ESCORPIÃO - (23 out a 21 nov)

Dinheiro: o dia pode trazer reviravoltas, mas de glorificar de pé! Buscar maneiras de ganhar dindin, negociar contas e resolver imprevistos está favorecido. Tem chance de receber ajuda de parente ou proposta promissora.

Saúde: o dia pede menos exageros e mais atenção ao descanso, alimentação e sinais do corpo, sobretudo problemas nos ouvidos e nariz. Pode tomar boa decisão à tarde.



SAGITÁRIO - (22 nov a 21 dez)

Relacionamentos: a previsão é de conversas animadas, convites diferentes ou gente nova cruzando seu caminho. Mudanças inesperadas podem pintar, mas tudo deve fluir melhor com diálogo e mente aberta.

Sorte: a sorte pode aparecer através de contatos, parcerias, momentos descontraídos ou até coincidências felizes, sobretudo à tarde. Dia pra ouvir sua intuição antes de agir.



CAPRICÓRNIO - (22 dez a 20 jan)

Dinheiro: dia oportuno pra barganhas ou renegociação de débitos. Seu fôro pra bons negócios promete te tirar do sufoco pela manhã. No início da noite, pode pintar oportunidade de renda extra.

Saúde: mudanças que fizer já devem surtir efeito pela manhã. À tarde, imprevistos tendem a pintar, mas você pode ter soluções criativas. Sua saúde e bemestar prometem melhorar no início da noite.



AQUÁRIO - (21 jan a 19 fev)

Relacionamentos: mais extrovertido, seu signo tende a se dar bem com todo mundo hoje. E é durante a manhã que pode se surpreender positivamente com alguém próximo.

Sorte: o Universo pode brincar de plot twist a seu favor, bebê! Sinal de boas conexões, oportunidades inesperadas, ideias brilhantes e até presentes, inclusive em jogo ou aposta. Só atenção pra não se colocar em enrascadas.



PEIXES - (20 fev a 20 mar)

Saúde: a manhã favorece cuidados simples, como descanso e receitas caseiras de beleza. Também vale ouvir mais o corpo, especialmente os avisos das costas e região lombar, e fazer pequenas mudanças nos seus hábitos.

Família: o sabadão traz promessas de bons agitos, surpresas, mudanças e colaboração, inclusive financeira. Mas convém se preparar, pois imprevisto ou reviravolta pode pintar à tarde.

SUDOKU

A RECREATIVA - recreativa.com.br

SUDOKU

Direitos exclusivos do editor A Recreativa Ltda. Proibida a reprodução sem a autorização expressa.

4	5			6		1	9	
2	9	8			4			
	1	6	5	9			4	
5						9		7
	2		7	5				
	8		6		3	5		
	7	2						5
9	6		3	4		2		8
				7		6		

Passatempo de lógica

Complete cada tabuleiro de nove quadrados, preenchendo os espaços vazios com números de 1 a 9, de modo que eles não se repitam em nenhuma fileira vertical ou horizontal, nem em cada grupo de quadrados.

6	1	9	5	7	2	3	4	8
8	7	2	1	4	3	5	9	6
5	3	4	9	8	6	7	2	1
4	2	5	3	1	9	6	8	7
1	8	3	6	5	7	4	2	9
7	9	6	8	2	4	1	3	5
2	4	8	7	6	5	9	1	3
9	5	9	7	4	1	1	8	2
3	1	6	2	9	8	7	5	4

04701005

Compre pelo site arecreativa.com.br



ou pelo telefone 0800 035 1422

CRUZADA

A RECREATIVA - recreativa.com.br

PASSATEMPO

www.arecreativa.com.br



HORIZONTAIS

1. Repouso / Que tem sabor agradável
2. A nacionalidade de Liszt
3. Robert Duvall / Ressequir
4. Dizer ou fazer de novo
5. Membro das aves / Um só instante
6. Cobra-se por atraso de pagamento / Carne das costas do boi
7. Consumir, fazer desaparecer
8. Dormir (o nenê) / Abreviatura de dicionário
9. Tornado funcional, eficiente
10. Um fruto de caroço / Partir
11. Inserir (folhas, impressos) em livro, revista ou jornal
12. Pouco fundo / Gastam-no os japoneses
13. Prefixo que indica anterioridade / Cria-o a umidade

VERTICAIS

1. Nenhuma presta para o mau oficial / Relações Públicas
2. Ação de pôr ovos (especialmente os peixes) / Partir ao meio
3. Louis Hamilton / De Ponta Grossa ou Maringá
4. Corte / Indiferente a tudo
5. Acompanhou Garibaldi até a morte / Cultuam-no os umbandistas
6. Levantar muito a voz / Mais ou menos numeroso
7. Trincheira improvisada / Abreviatura de telefone
8. Nesta ocasião / Divide a Terra em... gomos
9. Castanho / Ir às pressas

	1	2	3	4	5	6	7	8	9
1									
2									
3									
4									
5									
6									
7									
8									
9									
10									
11									
12									
13									

HORIZONTAIS - 1. FOLGA; 2. HUNGRIA; 3. RO. MIRAR; 4. REPERIR; 5. ASA; 6. ALMO; 7. MORR; 8. ADEM; 9. Z. EVA. VERTICAIS - 1. FOLGA; 2. HUNGRIA; 3. RO. MIRAR; 4. REPERIR; 5. ASA; 6. ALMO; 7. MORR; 8. ADEM; 9. Z. EVA. GRIJA; VARIO; 7. BARRICADA; TEL; 8. DRA. MERIDIANO; 9. MARROM; CORREZ.

sagittarius



Compre pelo site arecreativa.com.br ou pelo telefone 0800 035 1422

SESC PR REALIZA DIA NACIONAL DE ESCOLAS DE PORTAS ABERTAS EM GUARAPUAVA

Ação será realizada simultaneamente em todo o país, como parte das comemorações dos 80 anos do Sesc Brasil. No Paraná, todas as unidades que ofertam atividades educacionais estarão abertas à comunidade com uma programação gratuita voltada ao compartilhamento das práticas pedagógicas desenvolvidas pela instituição

EQUIPE CORREIO

REPORTAGEM LOCAL

A educação acontece de muitas formas. Pode estar em uma oficina de robótica, em uma roda de conversa sobre cultura de paz, em uma aula aberta de idiomas ou em experiências que aproximam famílias, estudantes e comunidade. É com esse propósito que o Sesc Paraná promove, neste sábado (13), o Dia Nacional de Escolas de Portas Abertas em todas as unidades de serviços que ofertam atividades da Educação Infantil, Ensino Fundamental, Ensino Médio, Futuro Integral na Escola, Línguas, Robótica/InovaLab e Pré-Vestibular.

A ação será realizada simultaneamente em todo o país, como parte das comemorações dos 80 anos do Sesc Brasil. No Paraná, todas as unidades que ofertam atividades educacionais estarão abertas à comunidade com uma programação gratuita voltada ao compartilhamento das práticas pedagógicas desenvolvidas pela instituição. Entre elas, está Guarapuava.

A iniciativa integra as áreas de Educação e Saúde e

busca fortalecer os vínculos entre escola e comunidade, ao apresentar as diferentes formas de aprendizagem e desenvolvimento humano promovidas pelo Sesc PR. Entre as ações previstas estão oficinas, aulas experimentais, palestras, rodas de conversa, exposições pedagógicas, apresentações culturais e experiências interativas.

As atividades foram pensadas a partir das práticas já desenvolvidas pelas equipes pedagógicas das unidades, valorizando as características e necessidades de cada comunidade atendida. A proposta é mostrar como a educação pode ser construída de maneira integrada, acolhedora e conectada com a realidade dos estudantes e de suas famílias.

Além das experiências educacionais, algumas unidades também contarão com ações voltadas à promoção da saúde, bem-estar, alimentação saudável e cultura da paz, reforçando o compromisso histórico do Sesc com a formação integral dos indivíduos.

PROGRAMAÇÃO

Sesc Guarapuava:
14h às 16h: Visita guiada aos novos



espaços da Educação Infantil e Mostra interativa dos projetos que estão em andamento com as turmas;

14h às 17h: Oficina de Geometria em 3D: Construção de formas geométricas para explorar faces, arestas e vértices de forma prática;

14h às 17h: Oficina de Paper Toys: Montagem e personalização de brinquedos de papel, estimulando criatividade e coordenação motora;

14h às 17h: Oficina de Horta em Garrafa PET e doação de mudas de árvores.

JUNHO VIOLETA

O mês de junho é marcado pela campanha Junho Vio-

leta, movimento de conscientização sobre a violência contra a pessoa idosa e de promoção do envelhecimento com dignidade, respeito e cidadania. A mobilização tem como principal marco o Dia Mundial de Conscientização da Violência contra a Pessoa Idosa, celebrado em 15 de junho e instituído pela Organização das Nações Unidas (ONU).

Com o aumento da expectativa de vida da população brasileira, cresce também a necessidade de fortalecer redes de proteção e ampliar o debate sobre os direitos das pessoas idosas. A violência contra esse público pode se ma-

nifestar de diversas formas, incluindo agressões físicas, psicológicas, financeiras, abandono e negligência, muitas vezes ocorrendo dentro do próprio ambiente familiar.

No Paraná, o Sesc desenvolve há mais de 50 anos ações voltadas à valorização da pessoa idosa por meio do Trabalho Social com Pessoas Idosas (TSPI). São atividades que estimulam a autonomia, a convivência social e a participação ativa na comunidade, contribuindo para a qualidade de vida e o envelhecimento saudável.

Por meio de oficinas de arte, música, atividades físicas, ações educativas e grupos de convivência, o TSPI fortalece vínculos sociais e combate o isolamento, um dos fatores que podem aumentar a vulnerabilidade desse público. A iniciativa também busca ampliar o conhecimento sobre direitos e incentivar a construção de uma sociedade mais inclusiva para todas as gerações.

Durante o Junho Violeta, as unidades do Sesc PR intensificam as ações de conscientização com palestras, ro-

das de conversa e atividades educativas voltadas à prevenção da violência e à promoção dos direitos da pessoa idosa. Neste ano, a programação será realizada em diversas regiões do estado, nas unidades do Sesc de Nova Londrina, Toledo, Guarapuava, Maringá, Medianeira, Arapongas, Marechal Cândido Rondon, Ivaiporã, Foz do Iguaçu, União da Vitória, Umuarama, Palmas, Apucarana, Paranaguá, São José dos Pinhais, Londrina Norte, Cornélio Procópio e Estação Saudade (Ponta Grossa). Em Curitiba as unidades do Sesc Água Verde, Sesc Centro e Sesc da Esquina também recebem programações especiais em alusão à data.

SERVIÇO

Dia Nacional de Escolas de Portas Abertas – celebração dos 80 anos do Sesc Brasil

Sábado (13)

Sesc Guarapuava:
Rua Comendador Norberto, 121 - Centro, Guarapuava - PR

Mais informações: (42) 3308-2650

Entrada gratuita (Reportagem: Redação e assessoria; Foto: Reprodução/Sesc)

Classificados

SEGURANÇA E PASSAGEM MAIS BARATA

Você não se preocupa com dinheiro. É rápido e **muito mais prático.**

GUARÁ CARD
R\$4,00

PEROLA DO OESTE | GUARAPUAVA

POLAGO
3624 - 5561
RADIADORES

Radiadores para todas as linhas de automóveis, caminhões e tratores

Rua Ivo Carli 2728 - São Cristóvão - Guarapuava

Nós chegamos até os seus clientes

(42) 3035-5070

RÁDIO

GARANTIA 7 ANOS VEÍCULO
8 ANOS BATERIA
 CONSULTE CONDIÇÕES

NOVO TIGGO 7 | NOVO TIGGO 8

SUPER HYBRID 2027 CSH

Tecnologia híbrida de última geração, ainda mais eficiente.

Guarapuava | Av. Manoel Ribas, 2814.
 Foz do Iguaçu | Av. República Argentina, 4430.

CAOA CHERY | Sperandio

sperandioparana.com.br



VENDA

APARTAMENTO – BAIRRO SÃO CRISTÓVÃO, Rua Otto Rickli, 375; Terreo. VALOR: R\$ a combinar ou troca por casa no mesmo Bairro; FONE: 99904-7823 ou 3622-6302

Vendo terreno em Ponta Grossa (PR), medindo 12x25m. R\$ 30 mil. Tel. (42) 9 8403-7854.

VENDO Imóvel situado a Rua José Carollo, nº 182 – Bairro dos Estados, Município de Guarapuava – Paraná; área construída averbada de 175,00 m² e uma edícula com a área construída de 46,00m² no terreno urbano, medindo: 12,00 x 34,50m; perfazendo a área total de 414,00 m², objeto da matrícula nº 12.947, do Ofício Registro de Imóveis – Guarapuava – Pr. Tratar com Gildo Fagundes; Fone (42) 99977.0005 – CRECI 15709

CASA – BAIRRO BOQUEIRÃO, Rua Rodrigues Alves, nº 6; contendo 09 peças sendo 03 quartos, sala, cozinha, 02 banheiros, lavanderia e garagem. VALOR: R\$ 120.000,00 FONE: 98403-7854

TERRENO 390 METROS – VILA CARLI, contendo 02 casas. VALOR: R\$ 230.000,00; aceito permuta no

Bairro Cristo Rei ou Recanto Feliz. FONE: 42 99943-1979

CHÁCARA, 10 KM DO PINHÃO, CONTENDO 03 CASAS, 02 TANQUES DE PEIXES, TODO CERCADA DE TELA, PRÓXIMO A BR. VALOR : A COMBINAR; OU TROCO POR OUTRA PERTO DE GUARAPUAVA. FONE: 99122-7025 OU 99139-7325

CASA – SANTANA, RUA DEPUTADO LAURO SODRÉ LOPES, 469; TERRENO MEDINDO 12 X 10, TODO MURADO. VALOR: R\$ 90.000,00; ACEITO CARRO NO NEGÓCIO. FONE: 3304-3099 RODRIGO

TERRENO – VILA KENNEDY, CONTENDO CASA MISTA, MED. 2.500M². VALOR: 600.000,00. FONE: 3623-2101

LOCAÇÃO

KITINETE - BAIRRO DOS ESTADOS, contendo 03 peças grandes, Rua Bahia, 463 - próximo à Praça da Fé; para 01 pessoa sem criança e sem pet. VALOR: R\$ 500,00 incluso ½ água e luz. FONE: (42) 99972-4826, falar com Ondina

KITINETE - BAIRRO SANTA CRUZ, contendo 01 quarto, wc, cozinha com pia, internet, antena p/TV, garagem; Rua Luiz Ciscato, 58, em frente a APAE VALOR: R\$ 800,00 incluso água e luz FONE: (41) 98813-7956

KITINETE – VILA CARLI, p/ 01 pessoa, mobiliada, próximo ao CE-

DETEG, de preferência estudante. VALOR: À Combinar. FONE: (42) 98869-6880

SALA COMERCIAL – BAIRRO SANTA CRUZ, 100 m., com banheiro, internet, Rua Luiz Ciscato,58; em frente APAE. VALOR: R\$ 1.200,00. FONE: (41) 98813-7956

KITINETE – SANTANA, Rua Leonel Armando Zakalusni (antiga 17 de Julho), 162; fundos. contendo 04 peças grande. VALOR: R\$ 600,00 FONE: 99966-5092

KITINETE – SANTA CRUZ, RUA JUVENAL CALDAS, 1098; CONTENDO 01 QUARTO, COZINHA E BANHEIRO VALOR: R\$ 600,00 – INCLUSO ÁGUA E LUZ FONE: 98807-9189 OU 3304-3069

APARTAMENTO – CRISTO REI, AVENIDA OLINTO PIMENTEL, 597; CONTENDO 03 QUARTOS, SALA, COZINHA, BANHEIRO E GARAGEM. VALOR: R\$ 650,00 FONE: 98426-8409



DVD, voltagem 110 VALOR: R\$ 60,00 FONE: 99972 – 4826

CAPACETE MOTO-QUEIRO, pechincha VALOR: R\$ 50,00 FONE: (42) 98432-

0763// (42) 99971-2235 CELULAR MOTOR-OLA G9, PLAY – 64 GB, verde turquesa, semi novo VALOR: R\$ 700,00. FONE: (42) 98432-0763

BICICLETA MONARK TRIP SHIMANO, cinza, 18 marchas em bom estado, documentos em ordem; ano 2022; cor Alumínio, marchas, pneus novos. VALOR: A Combinar FONE: 98432-0763 ou 99971-2235

SOM PHILLIPS DIGITAL MP3, M57 AM/FM, entrada p/ 05 CDs, Bivolt, 02 Caixas de Som. VALOR: R\$ 900,00, sendo R\$ 500,00 de entrada e R\$ 400,00 p/ 20 dias. FONE: (42) 98432-0763

TELEFONE residencial, sem linha VALOR: R\$ 25,00 FONE: (42) 98432-0763

CELULAR, Samsung J4G, perfeito estado VALOR: R\$ 250,00 FONE: (42) 98432-0763

ESTOQUE P/BAZAR VALOR: À combinar FONE: 3623-2101 JÔ

CELULAR POSITIVO, SEMINOVO, BEM CONSERVADO E COM CARREGADOR DE TECLA; VALOR: R\$ 60,00 FONE: 99971-2235 OU 98432-0763

GAITA 48 BAIXOS, SEMINOVA VALOR: R\$ 1.980,00 OU TROCO POR CARNEIROS. FONE: 99122-7025 OU 99139-7325

MÁQUINA COSTURA – SINGER VALOR: A COM-

BINARFONE: 99122-7025 OU 99139-7325

BICICLETA CALÓI MONTORIZADA. VALOR: R\$ 1.300,00. FONE: 98403-7854

EQUIPAMENTOS PARA ALARME COM NOTA FISCAL, PODENDO SER P/ RESIDÊNCIA OU COMÉRCIO. VALOR: R\$ 400,00. FONE: 9910-7751

ESTOQUE P/BAZAR, VALOR A COMBINAR. FONE: 3623-2101 JOSENILDA

DOIS MOTORES PARA PORTÃO DE ELEVAÇÃO, FUNCIONADO PERFEITAMENTE. VALOR A COMBINAR. FONE: 99977 -4634 OU 99854-2670

CADEIRA BARIGOTO DE BEBÊ, PARA CARRO, EM PERFEITO ESTADO, VALOR R\$ 250,00. FONE: 3624-9247 OU 99149-0957

FOGÃO À LENHA, Nº 3, COR BRANCA, VALOR R\$ 500,00. FONE:

3623-5605 MÁQUINA DE COSTURA SINGER VALOR: R\$ 400,00 FONE: 99957-2286

Vendo roçadeira, marca Vulcan, sem uso. É a gasolina. R\$ 1 mil. Tel. (42) 9 8403-7854.

Vendo bicicleta a motor, Barra Circular. R\$ 1,5 mil. Tel. (42) 9 8403-7854.

Vendo motosserra, marca Vulcan, usada. R\$ 600. Tel. (42) 9 8403-7854.

Vendo forno elétrico, novo. R\$ 2 mil. Tel. (41) 9 8813-7956

Vendo caixa registradora. R\$ 1 mil. Tel. (41) 9 8813-7956

Vendo mala de viagem, grande. R\$ 150. Tel. (41) 9 8813-7956

VENTILADOR , pequeno, voltagem 110. VALOR: R\$ 50,00 FONE: (41) 98813-7956

MUNICÍPIO DE PITANGA – LICITAÇÃO
##AVISO – Pregão Eletrônico nº 40/2026
##OBJETO: Registro de preço, por um período de 01 (um) ano podendo ser prorrogado por igual período (com renovação de saldo), para eventual e futura aquisição cargas de oxigênio medicinal e concentrador de oxigênio em comodato, em atendimento a Secretaria Municipal de Saúde. Os interessados poderão retirar o edital completo gratuitamente no endereço eletrônico www.pitanga.pr.gov.br, opção: Processos Licitatórios, bem como no sítio: <https://bnc.org.br>, ou no endereço: Rua Vanderlei João Vieira Cleve nº 711 Bairro Santa Regina, Pitanga/PR, CEP: 85.201-606, Secretaria Municipal de Patrimônio, Compras e Logística – Departamento de Licitações e Contratos, em horário de expediente, telefone para contato (42) 3646-1122 – Ramal: 21 e 22. Fim de Recebimento de Propostas em: 29/06/2026, até as 08h00min. Início de Disputa de Preços em: 29/06/2026, às 09h01min (horário de Brasília) em sessão pública no endereço eletrônico: <https://bnc.org.br> nos termos do Edital e seus anexos. Critério: Menor Preço por Lote. Portanto, as propostas serão recebidas e processadas exclusivamente por meio eletrônico. Preço Máximo: R\$ 629.786,64 (seiscentos e vinte e nove mil, setecentos e oitenta e seis reais e sessenta e quatro centavos).
#DAT 12/06/2026
##ASS Jean Marcel Grande Huber
##CAR Pregoeiro

MUNICÍPIO DE GUARAPUAVA
 SECRETARIA MUNICIPAL DE ADMINISTRAÇÃO
 Departamento de Licitações e Contratos

EXTRATO DO 1º TERMO ADITIVO
DISPENSA DE LICITAÇÃO Nº 21/2026.
OBJETO: Contratação de empresa especializada para execução de obras de terraplanagem, pavimentação asfáltica, drenagem, calçadas e sinalização viária, localizadas na Vila Machado – Colônia Vitória no Distrito de Entre Rios - Município de Guarapuava-Pr - previstas no projeto da Rua Aníbal Machado dos Santos e no seu prolongamento como rua principal e suas ruas adjacentes, com recursos oriundos do contrato 0607540-91 - FINISA.
CONTRATANTE: MUNICÍPIO DE GUARAPUAVA.
CONTRATO Nº: 96/2026.
CONTRATADA: COMPANHIA DE SERVIÇOS DE URBANIZAÇÃO DE GUARAPUAVA – SURG.
CNPJ Nº: 75.646.273/0001-07.
OBJETO DO ADITIVO - ACRESCIMOS.
 Com fundamentos no Art. 124, Inciso I, alínea "b" e Art. 125 da Lei 14.133/2021 e no Parecer Jurídico nº 674/2026, ACRESCENTA-SE ao valor inicial contratual o percentual de 5,43% (cinco vírgula quarenta e três por cento).
DATA DA ASSINATURA: 08/06/2026 – ADLIMARA REGINA RUIZ - Diretora de Licitações e Contratos.

EXTRATO DO 2º TERMO ADITIVO
DISPENSA DE LICITAÇÃO Nº 21/2026.
OBJETO: Contratação de empresa especializada para execução de obras de terraplanagem, pavimentação asfáltica, drenagem, calçadas e sinalização viária, localizadas na Vila Machado – Colônia Vitória no Distrito de Entre Rios - Município de Guarapuava-Pr - previstas no projeto da Rua Aníbal Machado dos Santos e no seu prolongamento como rua principal e suas ruas adjacentes, com recursos oriundos do contrato 0607540-91 - FINISA.
CONTRATANTE: MUNICÍPIO DE GUARAPUAVA.
CONTRATO Nº: 96/2026.
CONTRATADA: COMPANHIA DE SERVIÇOS DE URBANIZAÇÃO DE GUARAPUAVA – SURG.
CNPJ Nº: 75.646.273/0001-07.
OBJETO DO ADITIVO - SUPRESSÃO.
 Com fundamentos no Art. 124, Inciso I, alínea "b" e Art. 125 da Lei 14.133/2021 e no Parecer Jurídico nº 674/2026, SUPRIME-SE ao valor inicial contratual o percentual de 4,88% (quatro vírgula oitenta e oito por cento).
DATA DA ASSINATURA: 08/06/2026 – ADLIMARA REGINA RUIZ - Diretora de Licitações e Contratos.

EXTRATO DO 7º TERMO ADITIVO
CONCORRÊNCIA ELETRÔNICA Nº 03/2026.
OBJETO: Contratação de empresa especializada na construção civil para execução de serviços de construção da sede do SAMU Regional - recursos do Ministério da Saúde através do programa PAC Saúde.
CONTRATANTE: MUNICÍPIO DE GUARAPUAVA.
CONTRATO Nº: 128/2026.
CONTRATADA: PLAY CONSTRUTORA E SERVIÇO IMOBILIÁRIO.
CNPJ Nº: 35.939.680/0001-98.
OBJETO DO ADITIVO - REAJUSTE.
 Com fulcro no Art. 136, inciso I da Lei Federal nº 14.133/2021 reajusta-se o valor do contrato em epígrafe, conforme índice INCC-DIFGV de março de 2025 a março de 2026 no percentual de 5,84% (cinco vírgula oitenta e quatro por cento).
DATA DA ASSINATURA: 10/06/2026 – ADLIMARA REGINA RUIZ - Diretora de Licitações e Contratos.

EXTRATO DO 1º TERMO ADITIVO

MUNICÍPIO DE GUARAPUAVA
 SECRETARIA MUNICIPAL DE ADMINISTRAÇÃO
 Departamento de Licitações e Contratos

INEXIGIBILIDADE DE LICITAÇÃO Nº 11/2025
OBJETO: Locação de imóvel para abrigar escola em tempo integral, situado à Rua Benjamin Constant, 1211, Centro, medindo aproximadamente 2.110m² de terreno e 2143m² de área construída.
CONTRATANTE: MUNICÍPIO DE GUARAPUAVA.
CONTRATO Nº: 139/2025.
CONTRATADA: IMPERLUM EMPREENDIMENTOS IMOBILIÁRIOS LTDA.
CNPJ Nº: 07.423.318/0001-24.
OBJETO DO ADITIVO - DO ACRESCIMOS.
 Com fundamentos no Art. 124, inciso I, alínea "b" e Art. 125 ambos da Lei Federal nº 14.133/2021, Parecer Jurídico 439/2026 ACRESCENTA-SE a importância de R\$ 117.000,00 (cento e dezessete mil) ao Contrato que corresponde ao percentual de 8,13% (oito vírgula treze por cento).
DATA DA ASSINATURA: 03/06/2026 – ADLIMARA REGINA - Diretora de Licitações e Contratos.

EXTRATO DO 4º TERMO ADITIVO
PREGÃO ELETRÔNICO Nº 122/2024
OBJETO: Registro de preço para eventual aquisição de material escolar e de expediente.
CONTRATANTE: MUNICÍPIO DE GUARAPUAVA.
ATA Nº: 57/2025.
CONTRATADA: ROCI DO CARMO CARDOSO.
CNPJ Nº: 51.231.745/0001-00.
OBJETO DO ADITIVO - DO REEQUILÍBRIO.
 Com fundamentos no Artigo 124, inciso II, alínea "d" da Lei Federal 14.133/2021, CONCEDE-SE REEQUILÍBRIO ECONÔMICO FINANCEIRO, ao Lote 01, na porcentagem de 30,49%, Lote 41, na porcentagem de 26,20% e Lote 42, na porcentagem de 35,58%.
DATA DA ASSINATURA: 03/06/2026 – ADLIMARA REGINA - Diretora de Licitações e Contratos.

EXTRATO DO 4º TERMO ADITIVO
PREGÃO ELETRÔNICO Nº 83/2023
OBJETO: Prestação de serviços de locação de caminhões compactadores de resíduos sólidos, incluindo mão de obra e manutenção para atender a demanda de coleta de lixo do município.
CONTRATANTE: MUNICÍPIO DE GUARAPUAVA.
CONTRATO Nº: 376/2023.
CONTRATADA: J. C. CHAGAS LOCAÇÕES DE MÁQUINAS E CAMINHÕES - EPP.
CNPJ Nº: 75.018.069/0001-41.
OBJETO DO ADITIVO - DO REAJUSTE.
 O valor será reajustado conforme índice IGP-M em um percentual de 3,03%, passando o valor total de R\$1.200.000,00 para R\$1.236.000, com fulcro no Art. 136, inciso I, da Lei Federal nº 14.133/2021.
DATA DA ASSINATURA: 10/06/2026 – ADLIMARA REGINA - Diretora de Licitações e Contratos.

EXTRATO 13º TERMO ADITIVO
PREGÃO ELETRÔNICO Nº 80/2022
OBJETO: Locação de desktops.
CONTRATANTE: MUNICÍPIO DE GUARAPUAVA.
CONTRATO Nº: 346/2022.
CONTRATADA: LEBRE TECNOLOGIA E INFORMÁTICA LTDA.
CNPJ Nº: 41.986.662/0001-60.
OBJETO DO ADITIVO - ACRESCIMOS E TRANSFERÊNCIA
 Com fundamentos no art. 65, inciso I, alínea "a" e "b", § 1º, da Lei n.º 8.666/93, Parecer Jurídico nº 602/2026, acrescenta-se o percentual de 0,06% (zero vírgula zero seis por cento) ao valor contratual. O acréscimo será de responsabilidade da Quórida Central do Município.
DATA DA ASSINATURA: 03/06/2026 – ADLIMARA REGINA RUIZ - Diretora de Licitações e Contratos.

MUNICÍPIO DE GUARAPUAVA
 SECRETARIA MUNICIPAL DE ADMINISTRAÇÃO
 Departamento de Licitações e Contratos

EXTRATO DO 1º TERMO ADITIVO DO CONTRATO ADMINISTRATIVO Nº 041/2025
INEXIGIBILIDADE DE LICITAÇÃO Nº 041/2025

Primeiro Termo Aditivo do Contrato Administrativo nº 041/2025 – Inexigibilidade de Licitação nº 041/2025 - Contratante: Consórcio Intermunicipal de Saúde da 5ª Região de Saúde do Paraná (CIS 5ºRS), pessoa jurídica de direito público, inscrita no CNPJ sob nº. 36.330.988/0001-02, estabelecida à Rua Brigadeiro Rocha, nº 901, Trianon, em Guarapuava – PR, neste ato representado por sua Diretora Executiva, Sra. Marilda Stadikowski Pilissari – Contratada: MEDCENTER SERVIÇOS MÉDICOS S/S LTDA, pessoa jurídica de direito privado, inscrita no CNPJ sob nº. 04.744.130/0001-90, estabelecida à Rua João Batista Guerreiro, nº 155, Andar 4, Canisianas, cidade de Itaiti, Estado PR, neste ato representada por seu Representante Legal, Sr. Marcelo Chuchene Baptista – Objeto: Prorrogação de prazo de execução e vigência do Contrato Administrativo nº. 021/2025, formalizado através da Inexigibilidade de Licitação nº. 041/2025, oriunda do Credenciamento Público cujo objeto é o "CREDCENCIAMENTO DE PESSOA JURÍDICA DA ÁREA DE SAÚDE PARA A PRESTAÇÃO DE SERVIÇOS DE CONSULTAS ESPECIALIZADAS, PARA ATUAÇÃO JUNTO AOS MUNICÍPIOS CONSORCIADOS AO CIS 5ºRS – Prazo de execução: Fica prorrogado o prazo de execução e vigência do Contrato nº. 041/2025 por mais 12 (doze) meses a contar do seu vencimento, passando sua vigência a vigorar até 11/06/2027 – Foro: Guarapuava (PR) – Data da assinatura: 10/06/2026 – Assinam, de um lado, a Diretora Executiva do CIS 5ºRS e, de outro, o representante da empresa contratada.

Rua Brigadeiro Rocha, 901 - Trianon - Guarapuava | PR
e-mail: consorciois5rs@gmail.com

CIS 5ª RS CONSÓRCIO INTERMUNICIPAL DE SAÚDE DA 5ª REGIÃO - CIS 5ª RS

FUNDAÇÃO UNICENTRO

EDITAL Nº 0010/2026
EDITAL HOMOLOGAÇÃO FINAL
PROCESSO SELETIVO SIMPLIFICADO - PSS Nº 01/2026

A Diretora Executiva do Consórcio Intermunicipal de Saúde da 5ª Região - CIS 5ª RS, no uso de suas atribuições legais, mediante as condições estipuladas neste Edital, em conformidade com a Constituição Federal, e demais disposições atinentes à matéria, **TORNA PÚBLICO o EDITAL DE HOMOLOGAÇÃO FINAL - CARGOS SEM PRÁTICA**, conforme segue:

Art.1º - Fica divulgado o anexo único deste Edital. O resultado da HOMOLOGAÇÃO FINAL, conforme disposição de Edital de Abertura nº 01/2026 e Retificação.

Art.2º Este Edital entra em vigor na data de sua publicação.

Guarapuava, em 12 de junho de 2026.

Registre-se e Publique-se.

MARILDA STADNIOVSKI PIUSIARI
DIRETORA EXECUTIVA
CIS 5ª RS

CIS 5ª RS CONSÓRCIO INTERMUNICIPAL DE SAÚDE DA 5ª REGIÃO - CIS 5ª RS

FUNDAÇÃO UNICENTRO

EDITAL HOMOLOGAÇÃO FINAL - AMPLA CONCORRÊNCIA
PROCESSO SELETIVO SIMPLIFICADO - PSS Nº 01/2026

INSC	NOME	OBJETIVA	TÍTULO	FINAL	CLASS	CARGO	NASCIMENTO	LP	MAT	INF	CE
23811332	GABRIEL ANTONIO VIEIRA ZABLOCKI	89,00	89,00	1	AGENTE ADMINISTRATIVO	04/10/1995	12,00	15,00	10,00	52,00	
23811331	ADRIELI MARIA KOVALSKI ULLER	89,00	89,00	2	AGENTE ADMINISTRATIVO	24/07/1998	12,00	15,00	10,00	52,00	
23810924	GABRIELA GASPAR PINTO	89,00	89,00	3	AGENTE ADMINISTRATIVO	20/10/2000	12,00	15,00	10,00	52,00	
23810807	ADRIELY PADOSZ	86,00	86,00	4	AGENTE ADMINISTRATIVO	10/03/1995	12,00	12,00	10,00	52,00	
23812418	GEORGE HIRUKI MARIUYAMA	85,00	85,00	5	AGENTE ADMINISTRATIVO	26/04/2000	12,00	15,00	10,00	48,00	
23811137	SANTAGO ALEXANDER ANDINO NARANJO	84,00	84,00	6	AGENTE ADMINISTRATIVO	31/05/1981	15,00	3,00	10,00	56,00	
23811602	NATHALY CRISTINE DOS SANTOS	84,00	84,00	7	AGENTE ADMINISTRATIVO	16/05/2005	9,00	15,00	8,00	52,00	
23811473	RAFAEL RIBEIRO DOS SANTOS	83,00	83,00	8	AGENTE ADMINISTRATIVO	03/03/2006	6,00	15,00	6,00	56,00	
23811225	LUIZ ANTONIO MARIANO OLIVEIRA	83,00	83,00	9	AGENTE ADMINISTRATIVO	10/03/1993	9,00	12,00	10,00	52,00	
23811002	MAHARA BOREKID	82,00	82,00	10	AGENTE ADMINISTRATIVO	31/07/1997	6,00	12,00	8,00	56,00	
23811685	ROSICLEIA DE FATIMA CASTRO	80,00	80,00	11	AGENTE ADMINISTRATIVO	20/01/1982	9,00	15,00	4,00	52,00	
23810931	NATHALIA TRABUCO MONTEIRO	80,00	80,00	12	AGENTE ADMINISTRATIVO	26/09/2002	12,00	12,00	8,00	48,00	
23811011	ISABEL CRISTINA OEBECHT SCHMID LOMBARDI	80,00	80,00	13	AGENTE ADMINISTRATIVO	01/04/1987	9,00	15,00	8,00	48,00	
23811230	NICOLLY FERNANDES GONCALVES	79,00	79,00	14	AGENTE ADMINISTRATIVO	28/06/2005	9,00	12,00	6,00	52,00	
23811100	GUILHERME BYCZYKOWSKI	79,00	79,00	15	AGENTE ADMINISTRATIVO	27/07/2006	12,00	15,00	4,00	48,00	
23810932	ROBSON DOS SANTOS GUIMARÃES	79,00	79,00	16	AGENTE ADMINISTRATIVO	14/01/2004	12,00	15,00	8,00	44,00	
23811508	FABRÍCIO DE OLIVEIRA MARTINS	78,00	78,00	17	AGENTE ADMINISTRATIVO	05/08/1999	6,00	6,00	10,00	56,00	
23811922	JULIANE APARECIDA VARGAS DE OLIVEIRA LIMA	78,00	78,00	18	AGENTE ADMINISTRATIVO	17/05/1989	15,00	9,00	10,00	44,00	
23810382	ELAINE CHAIA KULIUCHE	77,00	77,00	19	AGENTE ADMINISTRATIVO	21/08/1996	9,00	12,00	8,00	48,00	
23810973	CLEONICE PARTEKA ADAMOWSKI	77,00	77,00	20	AGENTE ADMINISTRATIVO	08/09/1985	12,00	15,00	6,00	44,00	
23811335	MARCIA REGINA DE OLIVEIRA	73,00	73,00	21	AGENTE ADMINISTRATIVO	28/09/1995	6,00	15,00	8,00	40,00	
23811176	JOSE CARLOS RENO	69,00	69,00	22	AGENTE ADMINISTRATIVO	07/12/1990	6,00	15,00	8,00	40,00	

CIS 5ª RS CONSÓRCIO INTERMUNICIPAL DE SAÚDE DA 5ª REGIÃO - CIS 5ª RS

FUNDAÇÃO UNICENTRO

23811778	GEISE GUARA WENDLER	68,00	68,00	23	AGENTE ADMINISTRATIVO	04/02/1994	6,00	12,00	6,00	44,00	
23811484	JAQUELINE CORREIA DOS SANTOS ALVES BATISTA	68,00	68,00	24	AGENTE ADMINISTRATIVO	30/01/1995	6,00	12,00	6,00	44,00	
23810791	LUCAS GARCIA GOES	67,00	67,00	25	AGENTE ADMINISTRATIVO	07/04/1992	9,00	6,00	8,00	44,00	
23811574	SIMONE DE FATIMA CORRÊA	67,00	67,00	26	AGENTE ADMINISTRATIVO	21/12/1987	9,00	12,00	6,00	40,00	
23811741	MONICA BOBALO	67,00	67,00	27	AGENTE ADMINISTRATIVO	14/12/1990	6,00	15,00	6,00	40,00	
23811400	CLAUDIA MYLENNA DE ANDRADE	67,00	67,00	28	AGENTE ADMINISTRATIVO	26/08/2004	6,00	15,00	6,00	40,00	
23811914	MATHEUS SANTOS DE SOUZA	67,00	67,00	29	AGENTE ADMINISTRATIVO	06/03/1999	9,00	10,00	10,00	36,00	
23811648	ELEEN RAISSA DOS SANTOS	66,00	66,00	30	AGENTE ADMINISTRATIVO	28/11/2002	9,00	9,00	6,00	40,00	
23811294	ANA PAULA RUPPEL	66,00	66,00	31	AGENTE ADMINISTRATIVO	06/12/2002	9,00	9,00	8,00	40,00	
23811257	KAIANE CRISTINA DO NASCIMENTO	65,00	65,00	32	AGENTE ADMINISTRATIVO	21/08/2002	9,00	6,00	6,00	44,00	
23811795	JOSIVALDO VALMIR DA COSTA SILVA	65,00	65,00	33	AGENTE ADMINISTRATIVO	02/12/2001	6,00	9,00	6,00	44,00	
23811209	LUCAS DA COSTA DUTRA	65,00	65,00	34	AGENTE ADMINISTRATIVO	22/04/2005	9,00	12,00	8,00	36,00	
23811614	ALTAR ANGELO DOS SANTOS	64,00	64,00	35	AGENTE ADMINISTRATIVO	19/04/1965	12,00	4,00	4,00	48,00	
23811304	VERONICA LOPES SMOLAR GARDACHO	64,00	64,00	36	AGENTE ADMINISTRATIVO	15/05/1988	9,00	9,00	8,00	44,00	
23811128	DEBORAH DENISE FOLDA	63,00	63,00	37	AGENTE ADMINISTRATIVO	15/01/1983	9,00	9,00	6,00	48,00	
23811772	SIMONE DALALIBERA	62,00	62,00	38	AGENTE ADMINISTRATIVO	19/06/1977	9,00	9,00	8,00	36,00	
23811747	NATAN FELIPE GASPAR COSECHEN	61,00	61,00	39	AGENTE ADMINISTRATIVO	06/04/1998	9,00	12,00	8,00	32,00	
23811612	SILVANA RUBIATE DE ANDRADE	60,00	60,00	40	AGENTE ADMINISTRATIVO	10/11/1980	9,00	9,00	6,00	44,00	
23811690	FLAVIANE FARIAS MARCANI	58,00	58,00	41	AGENTE ADMINISTRATIVO	19/07/1991	9,00	9,00	6,00	40,00	
23811653	DIANE DO BELÉM CAMARGO DOS SANTOS	57,00	57,00	42	AGENTE ADMINISTRATIVO	24/07/1982	9,00	12,00	4,00	44,00	
23811704	SAMUEL KATVICHORUSKI	57,00	57,00	43	AGENTE ADMINISTRATIVO	24/11/2000	6,00	15,00	8,00	28,00	
23810955	MARCIA SANTANA	56,00	56,00	44	AGENTE ADMINISTRATIVO	25/10/1983	3,00	3,00	6,00	44,00	
23811131	JOCELI PLUATI CARRELL	56,00	56,00	45	AGENTE ADMINISTRATIVO	30/07/1997	9,00	9,00	6,00	40,00	
23811066	VERA LUCIA DA SILVA	55,00	55,00	46	AGENTE ADMINISTRATIVO	06/08/1973	9,00	6,00	6,00	36,00	
23811382	CLEIDE MARIA ZAGANSKI	54,00	54,00	47	AGENTE ADMINISTRATIVO	19/10/1971	9,00	3,00	2,00	40,00	
23810805	FLAVIA GRUBE	54,00	54,00	48	AGENTE ADMINISTRATIVO	15/02/2006	6,00	15,00	6,00	36,00	
23811783	EDUARDO ULTRA BONAVIGO	80,00	80,00	49	ASSISTENTE ADMINISTRATIVO	08/02/2005	6,00	12,00	10,00	52,00	
23810915	AMILLTON LUIZ SOARES	75,00	75,00	2	ASSISTENTE ADMINISTRATIVO	05/10/1977	9,00	12,00	10,00	44,00	

CIS 5ª RS CONSÓRCIO INTERMUNICIPAL DE SAÚDE DA 5ª REGIÃO - CIS 5ª RS

FUNDAÇÃO UNICENTRO

23811739	JOSIANE SOARES GUNTHER	73,00	73,00	3	ASSISTENTE ADMINISTRATIVO	02/08/1977	12,00	9,00	8,00	44,00	
23811591	JÓÃO VITOR PRADO KRUGER	70,00	70,00	4	ASSISTENTE ADMINISTRATIVO	07/09/2005	6,00	12,00	8,00	44,00	
23811427	ANA JUCEIA DA SILVA FERAZ	69,00	69,00	5	ASSISTENTE ADMINISTRATIVO	01/10/2007	9,00	13,00	8,00	40,00	
23811475	RAFAEL RIBEIRO WOSNASK	68,00	68,00	6	ASSISTENTE ADMINISTRATIVO	22/01/1991	9,00	6,00	4,00	44,00	
23811238	FRANCIELLY FERREIRA DA LUIZ	68,00	68,00	7	ASSISTENTE ADMINISTRATIVO	18/02/2000	9,00	6,00	4,00	44,00	
23811129	ANNA VITÓRIA LOPES COSTA	67,00	67,00	8	ASSISTENTE ADMINISTRATIVO	20/02/1991	9,00	12,00	2,00	44,00	
23811171	ANA PRISCILA DE OLIVEIRA	67,00	67,00	9	ASSISTENTE ADMINISTRATIVO	02/04/1992	9,00	15,00	10,00	32,00	
23811760	VIVIANE DE RAMOS PIRES VIEIRA	66,00	66,00	10	ASSISTENTE ADMINISTRATIVO	17/04/1999	9,00	15,00	10,00	32,00	
23811476	MATEUS JOSE OLIVEIRA BATISTA	66,00	66,00	11	ASSISTENTE ADMINISTRATIVO	27/02/2007	9,00	6,00	6,00	44,00	
23811032	MARCOS ANTONIO SANTANA	65,00	65,00	12	ASSISTENTE ADMINISTRATIVO	05/08/1994	6,00	12,00	6,00	40,00	
23811082	IVONE REGINA DE OLIVEIRA	64,00	64,00	13	ASSISTENTE ADMINISTRATIVO	30/04/2008	6,00	13,00	6,00	40,00	
23811811	VITÓRIA RIBEIRO	64,00	64,00	14	ASSISTENTE ADMINISTRATIVO	14/07/1998	9,00	12,00	8,00	32,00	
23811677	ALUA DUTRA BONAVIGO	64,00	64,00	15	ASSISTENTE ADMINISTRATIVO	10/01/2007	9,00	15,00	8,00	32,00	
23811763	LUCIANA VITÓRIA EDUNG RIBEIRO	62,00	62,00	16	ASSISTENTE ADMINISTRATIVO	19/11/2007	6,00	12,00	8,00	36,00	
23811427	ANA JUCEIA DA SILVA FERAZ	62,00	62,00	17	ASSISTENTE ADMINISTRATIVO	27/02/1992	9,00	6,00	6,00	40,00	
23811646	VINÍCIUS RENOH NASCIMENTO	61,00	61,00	18	ASSISTENTE ADMINISTRATIVO	19/04/1997	9,00	12,00	8,00	32,00	
23811662	SEBASTIANA SALETE DUTRA	60,00	60,00	19	ASSISTENTE ADMINISTRATIVO	22/01/1974	12,00	3,00	4,00	40,00	
23811672	GUSTAVO PATRICK BRAGA	59,00	59,00	20	ASSISTENTE ADMINISTRATIVO	23/02/2006	9,00	13,00	10,00	28,00	
23810814	ADRIANA CORREA DOS SANTOS	58,00	58,00	21	ASSISTENTE ADMINISTRATIVO	14/03/1978	9,00	12,00	6,00	40,00	
23811706	POLÍDIO ANDRÉ PRÓCZ SKORODATSKI	57,00	57,00	22	ASSISTENTE ADMINISTRATIVO	27/06/2006	6,00	12,00	4,00	32,00	
23811535	DESSICA ZACHETI	57,00	57,00	23	ASSISTENTE ADMINISTRATIVO	08/10/1998	6,00	15,00	4,00	32,00	
23811407	MARCOS VINÍCIUS DE OLIVEIRA	56,00	56,00	24	ASSISTENTE ADMINISTRATIVO	14/08/1997	9,00	3,00	8,00	36,00	
23811591	MARCOS VINÍCIUS DE OLIVEIRA	56,00	56,00	25	ASSISTENTE ADMINISTRATIVO	27/02/1996	6,00	6,00	8,00	36,00	
23810900	GABRIELA PERDIZO KEMPF	56,00	56,00	26	ASSISTENTE ADMINISTRATIVO	30/11/2007	6,00	6,00	8,00	36,00	
23811687	LEANDRO SOUZA CALDAS	55,00	55,00	27	ASSISTENTE ADMINISTRATIVO	05/05/1987	12,00	6,00	8,00	32,00	
23810886	TALISON KAHAN ROHLING LUIZ	55,00	55,00	28	ASSISTENTE ADMINISTRATIVO	01/06/1998	6,00	9,00	3,00	32,00	
23811170	LAURETE APARECIDA ZANON	55,00	55,00	29	ASSISTENTE ADMINISTRATIVO	14/12/1972	9,00	12,00	6,00	28,00	
23811301	MARIA KUCZNER	54,00	54,00	30	ASSISTENTE ADMINISTRATIVO	08/08/1987	6,00	3,00	6,00	36,00	

CIS 5ª RS CONSÓRCIO INTERMUNICIPAL DE SAÚDE DA 5ª REGIÃO - CIS 5ª RS

FUNDAÇÃO UNICENTRO

23811272	FELIPE FERREIRA DA SILVA	54,00	54,00	31	ASSISTENTE ADMINISTRATIVO	30/07/1996	6,00	6,00	10,00	52,00		
23811133	MARCIO CARVALHO FERNANDES	53,00	53,00	32	ASSISTENTE ADMINISTRATIVO	15/06/1977	3,00	6,00	4,00	40,00		
23812889	EMANUELLY CRISTINE DOS SANTOS	53,00	53,00	33	ASSISTENTE ADMINISTRATIVO	10/01/2001	6,00	9,00	6,00	32,00		
23811169	ELDON LUIS RIBEIRO DE FREITAS	52,00	52,00	34	ASSISTENTE ADMINISTRATIVO	16/05/2000	9,00	3,00	8,00	32,00		
23811166	LETICIA GONCALVES OPATA	51,00	51,00	35	ASSISTENTE ADMINISTRATIVO	28/09/1999	6,00	9,00	4,00	32,00		
23811178	DIEGO MIRANDA DE LIMA	50,00	50,00	36	ASSISTENTE ADMINISTRATIVO	09/05/1990	9,00	3,00	6,00	32,00		
23810869	SILVANO JOSE TAQUES	50,00	50,00	37	ASSISTENTE ADMINISTRATIVO	05/10/1995	9,00	3,00	6,00	32,00		
23811609	SILMARA APARECIDA WALENDROFF	64,00	5,00	69,00	1	ASSISTENTE SOCIAL	22/07/1982	9,00	3,00	8,00	44,00	
23810878	LUCIMARA DOS SANTOS	61,00	5,00	66,00	2	ASSISTENTE SOCIAL	20/12/1985	9,00	6,00	6,00	40,00	
23811062	MAIARA CRISTIANI SIDOR	59,00	5,00	64,00	3	ASSISTENTE SOCIAL	16/12/1990	9,00	0,00	6,00	44,00	
23811588	LIJANA GUIDINI NOGUEIRA	62,00	62,00	4	ASSISTENTE SOCIAL	19/05/1997	6,00	6,00	10,00	40,00		
23811546	LARISSA GONCALVES DA SILVA	55,00	55,00	5	ASSISTENTE SOCIAL	23/07/1999	9,00	0,00	10,00	36,00		
23811156	ANDRÉIA SEMCZESIM MANTOS	50,00	50,00	6	ASSISTENTE SOCIAL	22/07/1982	9,00	9,00	4,00	28,00		
23810848	CARLA ALESSANDRA MAZUR	81,00	81,00	1								

SESA ALERTA PARA PREVENÇÃO E SINAIS DE GRAVIDADE DE DOENÇAS RESPIRATÓRIAS EM CRIANÇAS

Com a queda das temperaturas, o clima mais seco e a permanência prolongada em ambientes fechados e pouco ventilados, cresce a circulação de vírus respiratórios e o risco de complicações como a pneumonia

EQUIPE CORREIO
REPORTAGEM LOCAL

A proximidade do inverno, que começa oficialmente em 21 de junho, acende um alerta para o aumento das doenças respiratórias, especialmente entre crianças. Com a queda das temperaturas, o clima mais seco e a permanência prolongada em ambientes fechados e pouco ventilados, cresce a circulação de vírus respiratórios e o risco de complicações como a pneumonia. A Secretaria de Estado da Saúde do Paraná (Sesa) reforça a importância da prevenção e da atenção aos sinais de agravamento dos quadros respiratórios infantis.

O secretário de Estado da Saúde, César Neves, reforça que a população deve buscar assistência médica diante dos primeiros sinais de agravamento. “O inverno exige atenção redobrada das famílias, especialmente quando falamos da saúde das crianças. Temos reforçado nossa rede assisten-



cial para atender à demanda sazonal, mas a prevenção continua sendo a principal defesa”.

“A vacinação, a higiene das mãos e a procura precoce por atendimento diante de sintomas persistentes podem evitar complicações e salvar vidas”, destaca o secretário.

De acordo com dados da Sesa, crianças de até um ano de idade são as mais afetadas pela pneumonia. Em 2025, o Paraná registrou 1.611 internações nessa faixa etária em decorrência da doença. Entre crianças de 2 a 12 anos, foram conta-

bilizadas 1.308 internações.

Segundo o pneumologista pediátrico Carlos Roberto Lebarbenchon Massignan, do Hospital Infantil Waldemar Monastier, uma das unidades hospitalares do Estado, muitas pneumonias têm início após uma infecção viral aparentemente simples.

“Nesta época do ano, o clima mais frio e seco favorece a permanência das pessoas em locais fechados e com pouca ventilação, o que facilita a disseminação dos vírus respiratórios. Muitas vezes, a criança apresenta ini-

cialmente sintomas como febre, coriza, tosse e mal-estar, que podem evoluir para quadros mais graves, como a pneumonia”, explica o especialista.

O médico destaca que pais e responsáveis devem observar atentamente sintomas como febre persistente, prostração, irritabilidade, diminuição do apetite e alterações no padrão respiratório. Em bebês, sinais como redução das mamadas e sonolência excessiva também exigem atenção.

“Uma das manifestações mais importantes é o

aumento do esforço para respirar. Quando a criança apresenta respiração acelerada, afundamento das costelas ou da região do pescoço durante a respiração, é fundamental procurar avaliação médica”, alerta Massignan.

PREVENÇÃO

Além da vacinação em dia, medidas simples podem reduzir significativamente a propagação das infecções respiratórias. O pneumologista ressalta que a higiene das mãos continua sendo uma das estratégias mais eficazes para evitar a transmissão de vírus e bactérias.

“A lavagem correta das mãos não impede que o vírus exista, mas ajuda a interromper sua propagação. Quando uma pessoa tosse ou espirra nas mãos e toca superfícies ou outras pessoas, pode transmitir agentes infecciosos. Por isso, lavar as mãos com frequência, secá-las adequadamente e utilizar álcool 70% quando necessário são medidas fundamentais”, afirma.

Dados da Organização Mundial da Saúde (OMS) apontam que a higiene adequada das mãos pode prevenir uma parcela significativa das doenças infecciosas atendidas nos serviços de saúde.

Também recomenda-se manter os ambientes ventilados, adotar etiqueta respiratória, cobrir boca e nariz com o antebraço ao tossir ou espirrar, evitar contato próximo com pessoas sintomáticas e manter hábitos saudáveis. “Uma alimentação equilibrada, boa hidratação, consumo regular de frutas, verduras e legumes, além da vacinação atualizada, fortalecem o organismo e contribuem para a prevenção das infecções respiratórias”, acrescenta.

A Secretaria de Estado da Saúde reforça ainda que, em caso de dúvidas sobre o estado de saúde da criança, a orientação é procurar uma unidade de saúde para avaliação profissional. (Reportagem: AEN-PR; Foto: Gilson Abreu/Arquivo AEN)



Alguém te procura. Você só precisa ser visto.

ANUNCIE | comercial@correiodocidadao.com | 44 3304 3218

UNILAB
LABORATÓRIO DE ANÁLISES CLÍNICAS

PRECISÃO • CONFIANÇA • CUIDADO COM VOCÊ

- EXAMES LABORATORIAIS
- RESULTADOS RÁPIDOS E CONFIÁVEIS
- ATENDIMENTO HUMANIZADO
- TECNOLOGIA E QUALIDADE
- SEGURANÇA E PRECISÃO

(42) 99983-9854

Rua Quintino Bocaiuva, 2326, 2º Andar, Edifício Biocenter | [@unilab.analisesclinicas](https://www.instagram.com/unilab.analisesclinicas)