

# Correio do Cidadão

ANO 11 Nº 2.742  
R\$ 4,00

O jornal de  
Guarapuava  
e região.

QUINTA-FEIRA  
11 de Junho de 2026

EDIÇÃO FECHADA ÀS 18H30M  
1 cadernos - 16 páginas

## INDÚSTRIA PARANAENSE CRESCCE ACIMA DA MÉDIA NACIONAL



ARQUIVOAEN-PR

A indústria paranaense voltou a registrar crescimento em abril de 2026, mantendo desempenho superior à média nacional. De acordo com a Pesquisa Industrial Mensal (PIM Regional), divulgada nesta quarta-feira (10) pelo Instituto Brasileiro de Geografia e Estatística (IBGE), o volume de produção industrial do Estado aumentou 0,8% na comparação com março. No mesmo período, a indústria brasileira avançou 0,7%. **Pág. 6**

**UNICENTRO CELEBRA 36 ANOS COM  
PROGRAMAÇÃO ESPECIAL EM GUARAPUAVA**

**Pág. 8**

**EXPOSIÇÃO MARCA ENCERRAMENTO DA  
6ª EDIÇÃO DA RESIDÊNCIA ARTÍSTICA**

**Pág. 9**

>> classificados

# Correio do Cidadão

**Alguém te procura. Você só precisa ser visto.**

**ANUNCIE** | [comercial@correiodocidadao.com](mailto:comercial@correiodocidadao.com) | 42 3304 3218

**ICTUS**<sup>®</sup>  
PRODUTOS PARA SAÚDE

Importante é  
se importar com a vida 



[ICTUSVIRTUAL.COM.BR](http://ICTUSVIRTUAL.COM.BR)



Rua Getúlio Vargas 1951  
Centro Guarapuava PR

42 3622 1080 | 42 9 9138 3593  
[contato@ictusvirtual.com.br](mailto:contato@ictusvirtual.com.br)

## ARTIGO

# ADIÇÃO DE SATÉLITES NA ESTRATÉGIA DE CONEXÃO IMPULSIONA AS OPERAÇÕES DE LOGÍSTICA EM CAMPO

O ministro das Comunicações, Frederico Siqueira, afirmou, em uma entrevista recente que a conexão à internet 4G e 5G em rodovias irá aumentar 60% em quatro anos. A ampliação da cobertura deve ser gerada pelas contrapartidas estabelecidas no edital de concessão da faixa de frequência de 700 MHz, que será usada para a expansão do sinal de celular e internet móvel.

A expansão da conectividade nas rodovias é importante, pois segundo a Agência Nacional de Telecomunicações (Anatel), em março de 2026, dos 445.972 km de rodovias federais e estaduais no Brasil, pouco mais da metade, 229.268 km, tem cobertura 4G ou 5G. A expansão da conectividade é fundamental para aumentar a segurança, a eficiência e a qualidade da logística no modal rodoviário.

A conectividade aliada a tecnologias como IoT (internet of things) e M2M (machine to machine) possibilita às empresas de logística melhorar a eficiência na manutenção preventiva e a segurança no transporte de cargas, o que é fundamental para redução dos custos operacionais, já que segundo a Confederação Nacional do Transporte (CNT) 62% das rodovias são classificadas em situação regular, ruim ou péssima.

Por meio da conectividade, os proprietários e os responsáveis pela frota podem acompanhar as notificações de advertências nos painéis dos veículos e realizar diagnósticos remotamente para agendamento de manutenções preventivas e corretivas. No entanto, como podemos observar quase metade dos trechos rodoviários no Brasil não tem cobertura com a conexão adequada, isso

sem contar as vias não pavimentadas.

O setor logístico é um dos que mais pode se beneficiar com a conexão gerada pelos satélites de baixa órbita (LEO), que possibilitam às empresas fazer a supervisão contínua e em tempo real de remessas feitas por via terrestre no modal rodoviário ou ferroviário, onde é possível fazer a transmissão de dados operacionais, suporte técnico remoto e atualizações de software sem impactar a circulação dos trens, mesmo em áreas de sombra, locais onde não há nenhum tipo de cobertura móvel.

## INFRAESTRUTURA HÍBRIDA PARA SEGURANÇA LOGÍSTICA

Ao adotar uma infraestrutura híbrida de conexão com redes de celulares e satélites LEO, as empresas de logística podem rastrear perfeitamente a movimentação de mercadorias durante toda a sua jornada, garantindo que cada etapa do processo de transporte seja monitorada de perto. Esse nível de visibilidade, em tempo real, aumenta a eficiência operacional e desempenha um papel crucial na prevenção de roubos e na redução de perdas.

Ao integrar fluxos de dados em tempo real, as empresas podem otimizar o planejamento de rotas, antecipar e evitar interrupções e gerenciar os recursos logísticos com mais eficiência. Essa abordagem proativa resulta em maior eficiência de combustível e melhor gerenciamento de recursos.

A conectividade por satélite permite ao setor de logística ter informações detalhadas sobre a movimentação de mercadorias transportadas e reforçar os protocolos de segurança em toda a ca-

deia de suprimentos. A conexão permanente possibilita ter recursos aprimorados de rastreamento e acompanhar em tempo real irregularidades, como paradas ou desvios não autorizados, desencadeando investigações oportunas e reduzindo o risco de roubo de carga.

Além disso, as plataformas de visibilidade em tempo real proporcionam uma vantagem estratégica, garantindo que todas as partes interessadas — desde gerentes de depósito a coordenadores de logística — tenham acesso a dados oportunos e acionáveis, que auxiliam na tomada de decisões com base em dados e reduzindo riscos de atrasos nas entregas.

## OTIMIZANDO A LOGÍSTICA COM SATÉLITES

O monitoramento detalhado melhora a capacidade de resposta operacional e garante que as cadeias de suprimentos permaneçam ágeis e resilientes diante da incerteza. Os gerentes de logística podem usar as informações recebidas dos caminhões e locomotivas para garantir que as remessas sigam os caminhos mais eficientes, melhorando a eficiência operacional e minimizando o impacto ambiental.

Com conexão contínua é possível ter informações atualizadas sobre as condições do tráfego e possíveis atrasos. Ao saber onde os veículos estão é possível avaliar o terreno, padrões climáticos, identificar congestionamentos e interrupções imprevistas. Com base nessas informações é possível modificar os planos de entrega, evitando atrasos e garantindo um fluxo contínuo da cadeia de suprimentos.

Os satélites LEO podem ser combinados com a In-

ternet das Coisas (IoT) para fornecer informações detalhadas sobre as condições da carga como a temperatura e fatores atmosféricos. Isso é crucial para itens sensíveis, como produtos farmacêuticos e perecíveis, onde ajustes oportunos podem evitar perdas significativas e permite que as empresas tomem decisões com base em dados para preservar a qualidade do produto durante o transporte.

A expansão da conectividade por satélites LEO possibilita ao setor logístico monitorar de forma permanente caminhões, locomotivas e a carga, o que possibilita o desenvolvimento de soluções mais econômicas e escaláveis, criando cadeias de suprimentos mais ágeis, eficientes e seguras.



**ANDREIA ROSA**

É especialista de Produtos e Vendas da Deutsche Telekom Global Business Solutions Brasil

## EXPEDIENTE

**Direção Geral**  
André Ricardo Baldo Pacholek  
**Comercial**  
Maurício Manoel  
comercial@correiodocidadao.com

**Redação**  
Cristiano Martinez  
martinez.correio@gmail.com

**Edição de Arte e Diagramação**  
Aparecido Pereira

**Circulação:** de terça a sábado\*  
\*Sábado e domingo, edição conjunta  
**Tiragem:** 11.500 exemplares

\*Artigos e charges assinados são de responsabilidade de seus autores e não refletem necessariamente a visão do jornal.

**MGP**  
COMUNICAÇÕES EIRELI-ME

CNPJ: 10.846.416/0003-40  
Rua Artindo Ribeiro, 595, Centro  
Guarapuava-PR | Telefone: (42) 3304-3218

# R\$ 70,8 MILHÕES: ENTREGA DE VEÍCULOS E EQUIPAMENTOS PARA FORTALECER GESTÃO AMBIENTAL

Carlos Massa Ratinho Junior entregou nesta quarta-feira (10) um pacote de equipamentos para reforçar os serviços ambientais prestados pelos municípios e ampliar a capacidade de fiscalização ambiental. 133 cidades serão beneficiadas com 129 caminhões da Patrulha Ambiental, 30 caminhonetes para equipes do IAT, nove lanchas, seis barcos a motor e cinco trituradores de galhos

**EQUIPE CORREIO**  
REPORTAGEM LOCAL

Para reforçar os serviços ambientais prestados pelos municípios e ampliar a capacidade de fiscalização em todo o Estado, o governador Carlos Massa Ratinho Junior entregou nesta quarta-feira (10), no Palácio Iguaçu, um pacote de equipamentos avaliados em R\$ 70,8 milhões. A iniciativa beneficia 133 cidades paranaenses com 129 caminhões da Patrulha Ambiental, 30 caminhonetes destinadas às equipes do Instituto Água e Terra (IAT), nove lanchas, seis barcos a motor e cinco trituradores de galhos.

Principal investimento da ação, os novos caminhões serão destinados a 129 municípios para apoiar atividades como abastecimento de água, combate a incêndios, limpeza urbana, coleta de resíduos e saneamento rural. O lote inclui 25 caminhões-baú, 28 compactadores de lixo, 23 limpa-fossas, 22 caminhões-pipa e 31 poliguindastes, em um investimento de R\$ 58,3 milhões.

Segundo Ratinho Junior, os equipamentos reforçam a estrutura dos municípios para ações de sustentabilidade e gestão de resíduos. “Hoje estamos fazendo mais



uma entrega da Patrulha Ambiental, um programa que criamos para fornecer aos municípios uma estrutura de equipamentos que permita fazer o trabalho da sustentabilidade. Esses equipamentos ajudam a dar uma boa destinação aos resíduos orgânicos e recicláveis, apoiam as cooperativas de reciclagem e contribuem para manter as cidades cada vez mais limpas e bem cuidadas”, analisou.

“Estamos investindo R\$ 70 milhões em equipamentos para diversos municípios do Paraná. É uma ação que vai ao encontro do que estamos fazendo, que é transformar o Paraná no estado mais sustentável do Brasil. Estamos mostrando que é possível crescer na economia, gerar empregos e atrair investimentos sem abrir mão do cuidado com o meio am-

biente”, completou o governador.

As entregas integram a Patrulha Ambiental, programa coordenado pela Secretaria de Estado do Desenvolvimento Sustentável (Sedest) e pelo Instituto Água e Terra (IAT) para fortalecer a estrutura dos municípios em ações de preservação ambiental, saneamento e gestão de resíduos. Desde 2019, considerando a nova entrega, o Governo do Paraná já disponibilizou aos municípios 884 veículos, 100 kits de equipamentos e 67 trituradores de galhos por meio da Patrulha Ambiental. O investimento acumulado supera R\$ 290,6 milhões.

“A Patrulha Ambiental atende necessidades importantes dos municípios com equipamentos de alto custo e que exercem um papel fundamental na área

ambiental. Muitas cidades têm dificuldade para fazer esse tipo de aquisição, por isso o apoio do Estado ajuda a levar serviços essenciais para a população e fortalece a gestão ambiental principalmente nos pequenos municípios”, explicou o secretário do Desenvolvimento Sustentável, Everton Souza.

Os caminhões-pipa serão utilizados principalmente no abastecimento de comunidades afetadas por estiagens, irrigação de áreas públicas e apoio ao combate de incêndios florestais. Já os compactadores reforçam a coleta de resíduos sólidos urbanos, enquanto os poliguindastes auxiliam os serviços de limpeza pública e transporte de caçambas. Os veículos limpa-fossa, por sua vez, contribuem para a melhoria das condições sanitárias em comunida-

des rurais e para a manutenção de sistemas de drenagem e esgotamento.

Outra frente da iniciativa é o repasse de cinco trituradores móveis de galhos para os municípios de Cerro Azul, Uniflor, Iguatu, Campina do Simão e Boa Vista da Aparecida. Os equipamentos permitem transformar resíduos de poda em material reaproveitável, reduzindo o volume destinado aos aterros e contribuindo para a gestão sustentável dos resíduos verdes.

Entre os municípios contemplados está o de Santa Fé, na região noroeste do Estado, que vai receber um caminhão para a coleta seletiva. Segundo o prefeito Edson Palotta, o veículo vai fortalecer o trabalho já desenvolvido pelo município na área ambiental. “Santa Fé é uma cidade pequena e precisa muito desses equipamentos. Nós fazemos um trabalho forte na questão dos recicláveis e esse caminhão será muito importante para ampliar esse atendimento”, pontuou o prefeito.

Já o município de Iguaçu vai receber um caminhão caçamba para auxiliar na coleta de entulhos da cidade. “É um equipamento que terá muita utilidade para o município. Com

o caminhão e as caçambas, conseguimos organizar melhor o recolhimento de entulhos e oferecer uma alternativa adequada para a população, contribuindo para manter a cidade mais limpa”, salientou o prefeito Claudio Aparecido Bernin.

## PRESENCAS

A entrega também foi acompanhada pelo vice-governador, Darcir Piana; pelo chefe da Casa Civil, João Carlos Ortega; os secretários de Estado, Willian Porfírio Ribeiro (Trabalho, Qualificação e Renda), coronel Saulo de Tarso Sanson Silva (Segurança Pública); o diretor de Saneamento Ambiental e Recursos Hídricos do IAT, José Luiz Scroccaro; o líder do governo na Assembleia Legislativa, o deputado estadual Hussein Bakri; os deputados estaduais Marcio Nunes, Aedemar Traiano, Alisson Wandscheer, Moacyr Fadel, Gugu Bueno, Evandro Araújo, cantora Mara Lima, Soldado Adriano José, Do Carmo, Artagão Junior, Luis Corti, Anibelli Netto, Luiz Claudio Romaneli, Adão Litro e Dr. Leônidas; o deputado federal Sandro Alex; e demais autoridades. (Reportagem: AEN-PR, com edição; Foto: Roberto Dziura Jr/AEN)

# MÁQUINAS E AGRONEGÓCIO EM ALTA: EXPORTAÇÕES DO PARANÁ CRESCEM 3,7% EM 2026

Exportações paranaenses somaram US\$ 9,7 bilhões no acumulado de janeiro a maio de 2026, segundo dados do Ministério do Desenvolvimento, Indústria, Comércio e Serviços (MDIC). Os dez principais destinos das exportações, nessa ordem, são China, Argentina, Índia, Estados Unidos, México, Peru, Chile, Paraguai, Japão e Irã

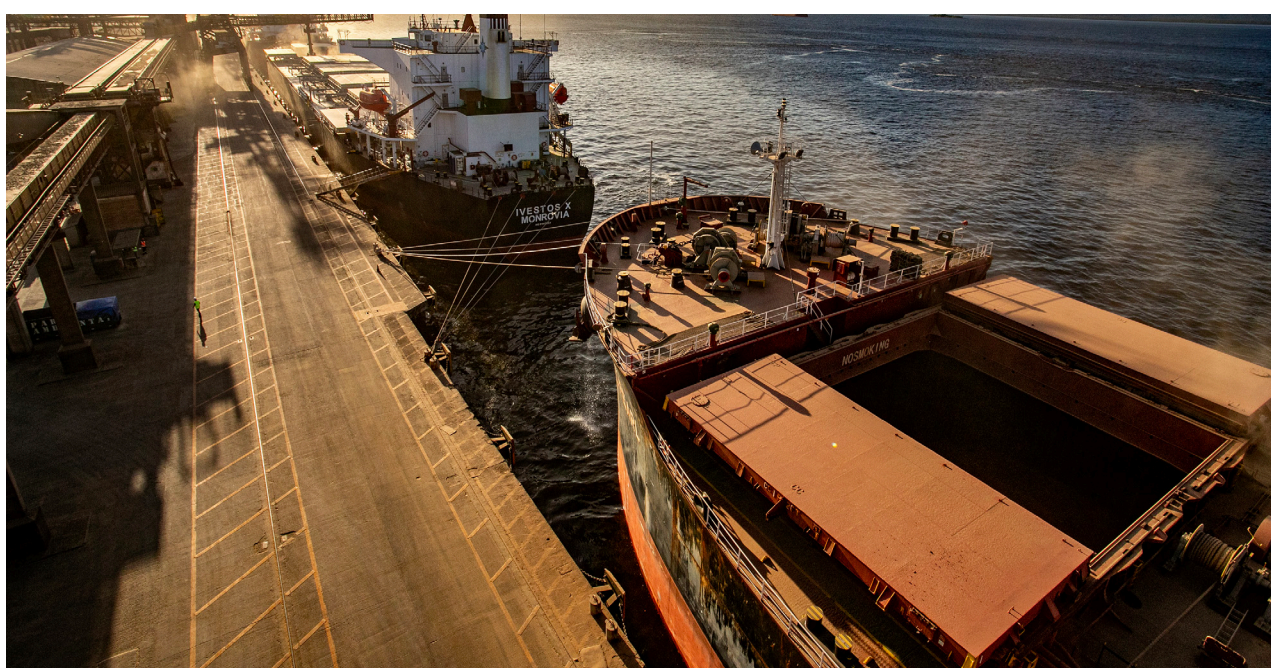
## EQUIPE CORREIO

REPORTAGEM LOCAL

As exportações paranaenses somaram US\$ 9,7 bilhões no acumulado de janeiro a maio de 2026, segundo dados do Ministério do Desenvolvimento, Indústria, Comércio e Serviços (MDIC), que foram levantados pelo Instituto Paranaense de Desenvolvimento Econômico e Social (IparDES). Esse valor é 3,7% superior ao resultado registrado em igual período do ano passado, quando as vendas externas estaduais atingiram US\$ 9,3 bilhões.

Os bens de alta agregação de valor contribuíram de forma importante para o crescimento das exportações do Estado. Os exemplos envolvem as máquinas de terraplanagem e veículos de carga. Em relação às máquinas de terraplanagem, houve incremento da ordem de 52,1%, decorrente da elevação das vendas de US\$ 181 milhões para US\$ 275 milhões. Em relação aos veículos, as exportações saltaram de US\$ 167 milhões nos cinco primeiros meses de 2025 para US\$ 217 milhões no mesmo intervalo deste ano, o que resultou em um incremento percentual de 30,4%.

Adicionalmente,



as mercadorias do agronegócio também apresentaram vendas ascendentes, fortalecendo seu papel na pauta de exportações. Os casos emblemáticos foram os aumentos registrados na venda de óleo de soja bruto (82,2% - de US\$ 214 milhões para US\$ 391 milhões), celulose (23,4% - de US\$ 235 milhões para US\$ 290 milhões), soja em grão (13,2% - de US\$ 1,7 bilhão para US\$ 1,9 bilhão) e carne de frango in natura (10,7% - de US\$ 1,5 bilhão para US\$ 1,7 bilhão).

As exportações de óleos e combustíveis também tiveram alta, de 27,4%, ajudando a fortalecer o Paraná no mercado internacional.

Outro movimento relevante das exportações diz

respeito à desconcentração de mercados. A China, Argentina, Índia, Estados Unidos e México, que encabeçam a lista dos principais destinos dos produtos paranaenses, responderam por 43,1% do total das vendas do Estado nos cinco meses iniciais de 2025, passando para 40,7% em igual período de 2026, dada a ampliação da representatividade de mercados menores. Os dez principais destinos das exportações, nessa ordem, são China, Argentina, Índia, Estados Unidos, México, Peru, Chile, Paraguai, Japão e Irã.

As exportações para o Japão, por exemplo, aumentaram 104,5%, saindo de US\$ 127 milhões para US\$ 260 milhões. O comércio com a Índia

teve um aumento de 59,8%, fruto de um salto de US\$ 242 milhões para US\$ 388 milhões, levando o país ao posto de terceiro maior comprador.

Jorge Callado, diretor-presidente do IparDES, explica que essa redistribuição é muito positiva, tendo em vista que torna a exportação local menos suscetível às oscilações de mercados específicos. “Vivenciamos um momento de intensos conflitos bélicos internacionais, em paralelo à possibilidade de estabelecimento de novas barreiras tarifárias e sanitárias pelos Estados Unidos e União Europeia, o que não vem impedindo a expansão do comércio exterior do Paraná”, afirma.

Ele também reforça que apenas em maio o Paraná

exportou US\$ 2,07 bilhões, terceiro mês do ano em que o Estado ultrapassa a faixa de US\$ 2 bilhões.

De maneira geral, o Paraná mantém balança comercial positiva no ano, em US\$ 894 milhões, fruto de US\$ 9,6 bilhões em vendas e US\$ 8,7 bilhões em importações.

## HORTAS

Treze mulheres agricultoras de Campo Largo foram beneficiadas com a implantação de hortas domésticas, por meio do projeto Nossa Gente Paraná Renda Agricultor. A iniciativa da Instituto de Desenvolvimento Rural do Paraná (IDR-PR) tem como objetivo fortalecer a segurança alimentar, incentivar a geração de renda, promover a saúde mental e a

autonomia de mulheres em situação de vulnerabilidade social.

Por meio do projeto, cada família receberá um total de R\$ 6 mil, divididos em duas parcelas. Na primeira etapa, foram repassados R\$ 4 mil para a aquisição de materiais, ferramentas e insumos necessários à implantação da horta. Além do apoio financeiro, os participantes receberam orientação técnica para a implantação e condução de uma área produtiva de aproximadamente 100 metros quadrados.

Na segunda etapa, serão repassados mais R\$ 2 mil para a compra de mudas de hortaliças (olerícolas) e frutíferas, ampliando a diversidade da produção e fortalecendo a segurança alimentar das famílias beneficiadas.

A produção será destinada principalmente ao consumo próprio, garantindo às famílias o acesso a alimentos frescos, saudáveis e de qualidade. O excedente poderá ser comercializado na vizinhança e em mercados locais, contribuindo para a geração de renda e fortalecendo a autonomia econômica dos participantes. (Reportagem: Redação e AEN-PR; Foto: Claudio Neves/Portos do Paraná)

# ESTADO DIVULGA LISTA DOS CONTEMPLADOS NO GERAÇÃO OLÍMPICA E PARALÍMPICA 2026

Em sua 15ª edição, o GOP segue como uma das principais políticas públicas de fomento ao esporte no Paraná, contribuindo para a formação de novos talentos e para o desenvolvimento de atletas e técnicos em diferentes níveis de rendimento. Nesta edição são 1.333 selecionados e o investimento ultrapassa R\$ 5,2 milhões

## EQUIPE CORREIO

REPORTAGEM LOCAL

O Governo do Estado, por meio da Secretaria do Esporte, divulgou nesta quarta-feira (10) a lista dos atletas e técnicos contemplados na edição 2026 do Programa Geração Olímpica e Paralímpica (GOP). Os selecionados estão aptos a receber o auxílio oferecido pelo programa, considerado o maior incentivo estadual ao esporte na modalidade bolsa-atleta do Brasil.

No caso de Guarapuava, conforme consulta da reportagem, são nove atletas contemplados nas respectivas categorias do edital: Mariana Vitoria Skrepetzki (judô), Otávio Brandalise (judô), Maria Eduarda Gauer (vôlei-bol), Mariana Lorenzi Zevirikoski (judô), Matias Gomez Schenkovicz (judô), Murilo Kaminski Martins (judô), Valentina Vaz de Aguiar (judô), Eziquiel Babes (tênis de mesa (P)) e Wellder Camargo Knaf (tênis de mesa (P)).

Criado em 2011 pelo Governo do Paraná, o Geração Olímpica e Paralímpica tem como objetivo estimular o desenvolvimento esportivo desde as



categorias de base até o alto rendimento. Em sua 15ª edição, o GOP segue como uma das principais políticas públicas de fomento ao esporte no Paraná, contribuindo para a formação de novos talentos e para o desenvolvimento de atletas e técnicos em diferentes níveis de rendimento. Nesta edição são 1.333 selecionados e o investimento ultrapassa R\$ 5,2 milhões.

Após a divulgação da lista, a Comissão Estadual de Avaliação abrirá prazo para interposição de recursos entre os dias 10 e 19 de junho de 2026. Os pedidos deverão ser protocolados exclusivamente pelo sistema de inscrições, observando as orientações previstas no regulamento e no

edital vigente do Programa Geração Olímpica e Paralímpica. Para mais informações acesse o Instagram do Programa ([www.instagram.com/geraooolimpicapr/](http://www.instagram.com/geraooolimpicapr/)).

Com mais de uma década de história, o GOP reafirma o compromisso do Governo do Paraná em valorizar o esporte como ferramenta de desenvolvimento humano, social e educacional, contribuindo para a formação de cidadãos e para o fortalecimento do esporte paranaense.

As vagas remanescentes eventualmente não preenchidas por determinadas modalidades esportivas serão submetidas à apreciação da Comissão Estadual de Avaliação para deliberação quanto à sua redistribuição,

observando a ordem classificatória dos candidatos habilitados constantes nas listas.

## CATEGORIAS

O programa contempla bolsistas divididos em seis categorias:

Formador Escolar – 400 contemplados (R\$ 250,00)

Estadual EAD – 400 contemplados (R\$ 500,00)

Técnico Formador Escolar – 60 contemplados (R\$ 500,00)

Técnico EAD – 80 contemplados (R\$ 1.000,00)

Nacional EAD – 325 contemplados (R\$ 1.000,00)

Internacional – 68 contemplados (R\$ 2.000,00)

## KARATÊ

Dois atletas revelados por projetos incentivados pelo Governo do Estado vão repre-

sentar o Brasil na inédita Copa Libertadores da América de Karatê, que acontece entre os dias 10 e 14 de junho, em Guayaquil, no Equador.

A delegação da Associação Karate Vida, de Apucarana, será a única equipe brasileira presente na competição continental, promovida pela Confederação Pan-Americana de Karatê em parceria com a Federação Equatoriana de Karatê.

A participação dos atletas é resultado do trabalho desenvolvido pela Associação Karate Vida e pelo projeto Karatê no Meu Bairro, contemplados pela Lei de Incentivo ao Esporte - Proesporte, com patrocínio da Copel. Atualmente, as iniciativas atendem cerca de 110 crian-

ças e adolescentes em Apucarana, utilizando o esporte como ferramenta de formação, inclusão social e desenvolvimento pessoal.

Entre os integrantes da delegação estão os jovens Leonardo Sebastião e Isabelly Martins, atletas formados nos projetos apoiados pelo Proesporte. Leonardo disputará as categorias Kata e Kumite na faixa etária de 13 a 14 anos entre faixas pretas. Já Isabelly competirá no Kata Feminino e Kumite Feminino da categoria de 8 a 9 anos.

# INDÚSTRIA PARANAENSE CRESCE ACIMA DA MÉDIA NACIONAL EM ABRIL, APONTA IBGE

*Estado registrou alta mensal de 0,8% em relação a março, desempenho superior ao do Brasil. No comparativo com abril de 2025, o avanço foi de 1,1%, com destaque para os setores de papel e celulose, derivados de petróleo e alimentos*

## EQUIPE CORREIO

REPORTAGEM LOCAL

A indústria paranaense voltou a registrar crescimento em abril de 2026, mantendo desempenho superior à média nacional. De acordo com a Pesquisa Industrial Mensal (PIM Regional), divulgada nesta quarta-feira (10) pelo Instituto Brasileiro de Geografia e Estatística (IBGE), o volume de produção industrial do Estado aumentou 0,8% na comparação com março. No mesmo período, a indústria brasileira avançou 0,7%.

O resultado reforça a trajetória positiva da atividade industrial paranaense, que também apresentou crescimento na comparação com abril do ano passado. Nesse recorte, o avanço foi de 1,1%, enquanto a média nacional registrou alta de 0,3%.

Entre os segmentos com melhor desempenho no comparativo entre abril de 2026 e abril de 2025, o destaque foi para a fabricação de papel e celulose, cuja produção cresceu 6,5%. Na sequência aparecem as indústrias de produtos derivados do petróleo e biocombustíveis, com alta de 5,6%, e as fabricantes de produtos de borracha e material plástico, que avançaram 3,7%.

Outro setor de peso para a economia paranaense que apresentou crescimento foi o de produtos



alimentícios, com aumento de 2,8% no volume produzido em relação ao mesmo mês do ano anterior. Também registraram desempenho positivo as fábricas de veículos automotores e a indústria moveleira, ambos com expansão de 1% na comparação com abril de 2025.

## SUPERMERCADO DO MUNDO

Diferentemente de estados cuja atividade industrial está fortemente concentrada na extração de petróleo, minério de ferro ou outros recursos naturais, o Paraná possui uma base produtiva predominantemente ligada à indústria de transformação. Esse perfil favorece a agregação de valor às matérias-primas

produzidas no Estado, amplia os efeitos da atividade econômica sobre diferentes elos da cadeia produtiva e contribui para a geração de empregos mais qualificados em setores como alimentos, papel e celulose, automotivo, química e biocombustíveis.

Não por acaso, a força da indústria de transformação paranaense também está diretamente relacionada ao desempenho do agronegócio estadual. Líder nacional na produção de proteína animal e um dos principais produtores de grãos do País, o Paraná conta com uma estrutura industrial capaz de processar grande parte dessa produção, transformando matérias-primas

em produtos de maior valor agregado destinados tanto ao mercado interno quanto à exportação.

## SOBRE A PESQUISA

A Pesquisa Industrial Mensal Regional produz, desde a década de 1970, indicadores de curto prazo relativos ao comportamento do produto real das indústrias extrativas e de transformação. Traz, mensalmente, índices para 17 unidades da Federação cuja participação é de, no mínimo, 0,5% no total do valor da transformação industrial nacional.

Os resultados completos podem ser consultados no Sidra, o banco de dados do IBGE. A próxima divulgação

da PIM Regional, referente a maio de 2026, está prevista para 10 de julho.

## VALOR

A indústria da construção no Paraná gerou R\$ 29,9 bilhões em valor de incorporações, obras e serviços em 2024, o equivalente a 6,4% do total nacional. O Estado tem o quarto melhor resultado do setor no País, atrás apenas de São Paulo (27%), Minas Gerais (12,6%) e Rio de Janeiro (7,6%). Os dados são da Pesquisa Anual da Indústria da Construção (PAIC), divulgada nesta quarta-feira (10) pelo IBGE.

O segmento de Obras de Infraestrutura foi o mais relevante em termos de valor gera-

do, respondendo por R\$ 12,1 bilhões, ou 40,2% do total estadual. Em seguida vieram Construção de Edifícios, com participação de 37,1%, e Serviços Especializados para Construção, responsáveis por 22,8%.

Para o governador Carlos Massa Ratinho Junior, o grande volume de obras executadas pelo Governo do Estado em todo o Paraná ajudará a movimentar a economia e o setor da construção. “Batemos recordes de investimentos em infraestrutura no nosso Estado, para melhorar a logística, diminuir os custos de produção, atrair novas empresas aos municípios e também para dar mais segurança aos paranaenses, principalmente nas estradas”, salientou.

Segundo a PAIC, o Paraná contava com 6.270 empresas de construção ativas em 2024, que empregavam 136.818 pessoas ao final daquele ano e pagaram R\$ 5,6 bilhões em salários, retiradas e outras remunerações.

Em média, cada empresa possuía 21,8 pessoas ocupadas, enquanto a remuneração média mensal dos trabalhadores correspondia a 2,2 salários-mínimos (R\$ 3.106,40, considerando o salário da época). A pesquisa engloba apenas as empresas do setor com cinco ou mais pessoas ocupadas. (Reportagem: Redação e AEN-PR; Foto: Ari Dias/AEN)

**BO****OPERAÇÃO**

Após semanas de levantamentos e denúncias sobre o comércio de entorpecentes em Santa Maria do Oeste, a Polícia Militar desenhou uma operação que resultou na prisão de envolvidos com o tráfico de drogas e na apreensão de grande quantidade de ilícitos. As investigações apontavam que um casal residente no distrito de São Manoel seria responsável pelo abastecimento do tráfico no município, utilizando um terceiro indivíduo para a distribuição das drogas. Com base nas informações obtidas, equipes policiais montaram uma barreira tática e abordaram os veículos suspeitos.

**OPERAÇÃO 2**

Durante as diligências e buscas autorizadas nas residências dos envolvidos, foram apreendidos aproximadamente 26,3 quilos de maconha, 950 gramas de cocaína e 298 gramas de crack, além de substâncias utilizadas para adulteração de drogas. Também foram localizadas uma pistola calibre 9 mm, uma espingarda calibre 12, diversas munições, balanças de precisão, materiais para fracionamento e embalagem dos entorpecentes, dinheiro em espécie, aparelhos celulares e objetos de procedência duvidosa.

**OPERAÇÃO 3**

A operação ainda resultou na apreensão de 14 notas falsas de R\$ 50,00, veículos utilizados pelos suspeitos e documentos que indicam a contabilidade do tráfico. Os detidos foram encaminhados à Delegacia de Polícia Civil de Pitanga, onde permaneceram à disposição da Justiça pelos crimes, em tese, de tráfico de drogas, associação para o tráfico e posse ilegal de arma de fogo de uso restrito.

**MORTE**

Em Fernandes Pinheiro, às 22h de terça-feira (9), na BR 277, Km 240, ocorreu um acidente do tipo saída de pista seguida de tombamento de um caminhão que transportava contêiner. O condutor, de 49 anos, morreu, tendo seu corpo removido ao Instituto Médico Legal (IML) de Ponta Grossa.

# PCPR PRENDE INVESTIGADO POR FRAUDAR ACESSO A SISTEMAS JUDICIAIS NO PARANÁ E OUTROS ESTADOS

*Polícia Civil do Paraná identificou que o investigado teria acessado, de forma fraudulenta, ao menos 80 processos de execução penal no Paraná e realizou 118 atendimentos virtuais a detentos em unidades prisionais de Santa Catarina utilizando credenciais falsas*

**EQUIPE CORREIO**

REPORTAGEM LOCAL

A Polícia Civil do Paraná (PCPR) prendeu um homem suspeito de se infiltrar de forma fraudulenta em sistemas de justiça de diversos estados e estabelecer conexões com o crime organizado. A prisão aconteceu nas primeiras horas desta quarta-feira (10), em Fortaleza (CE), com o apoio da Polícia Civil do Ceará.

A investigação teve início quando foi constatado o uso de identidades falsas e tecnologias de certificação digital para subverter a segurança institucional de tribunais e parlatórios virtuais. Entre os crimes apurados estão falsidade ideológica e uso de documento falso, além de colaboração com organizações criminosas.

A PCPR identificou que o investigado teria acessado, de forma fraudulenta, ao menos 80 processos de execução penal no Paraná e realizou 118 atendimentos



virtuais a detentos em unidades prisionais de Santa Catarina utilizando credenciais falsas.

A PCPR também verificou que o suspeito mantinha contato direto com lideranças de uma organização criminosa catarinense. Utilizando-se de falso perfil profissional, oferecia serviços ilícitos à cúpula da organização, incluindo a promessa de transferências de presos mediante pagamentos de até R\$ 200 mil. “Ele alegava possuir supostos con-

tatos influentes no Supremo Tribunal Federal para agilizar os trâmites processuais em benefício do grupo criminoso”, explica o delegado Emmanoel David.

Além de utilizar indevidamente o registro profissional de um advogado de São Paulo, o investigado chegou a atuar formalmente perante tribunais. No Tribunal de Justiça do Ceará, ele realizou sustentação oral em causa própria durante uma sessão da Terceira Câ-

mara Criminal, valendo-se da identidade falsa para postular perante o colegiado de segundo grau. Em 2016, chegou a ser preso em flagrante portando documentos em nome de um então deputado federal.

Para dificultar o rastreamento policial, o investigado alterou legalmente seu nome no registro civil. As diligências técnicas também confirmaram que ele fazia uso de dois números de CPF distintos, sendo um ativo e regular e outro suspenso, alternando os dados conforme a necessidade da fraude.

O preso possui registros criminais desde a década de 1990. No ano 2000, foi acusado de aplicar golpes contra bancos no Brasil e no Exterior que somaram aproximadamente US\$ 30 milhões. Em 2001, foi apontado como o mentor de uma quadrilha que tentou clonar o cartão de crédito de um então governador de estado. (Reportagem: AEN-PR; Foto: PCPR)

É com imenso pesar que informamos o obituario da seguinte data:

**10 de Junho de 2026**

ELIANE SALETE DE CAMPOS (50 ANOS)  
JOÃO KUDELSKI (46 ANOS)  
ANA TEREZA DOS SANTOS (75 ANOS)  
MARIA DE LOURDES KOVALSKI BORGES (96 ANOS)



**SISTEMA PAX**  
**CRISTO REI**

(42) 36272673 ou 984050707

\* Para mais informações, entre em contato com a Central de Triagem (Capitão Frederico Virmond, 1.948, Centro) pelo telefone (42) 3142-1111.

**VOGÊ FAZ A NOTÍCIA**

**disk noticia**  
**42 3304 3218**  
(e-mail: noticia@correiodocidadao.com.br)

leia | assine | anuncie

**Correio do Cidadão**  
**WWW.CORREIODOCIDADAO.COM.BR**

O Correio do Cidadão e toda a sua missão é torná-lo o seu canal de comunicação com o Guarapuava e região. Nossas páginas serão o espelho da nossa cidade, e nada mais justo que você se veja e se reconheça aqui.

Então, se existe alguma notícia, denúncia ou história interessante em sua rua ou em seu bairro, nos avise!

# UNICENTRO CELEBRA 36 ANOS COM PROGRAMAÇÃO ESPECIAL EM GUARAPUAVA

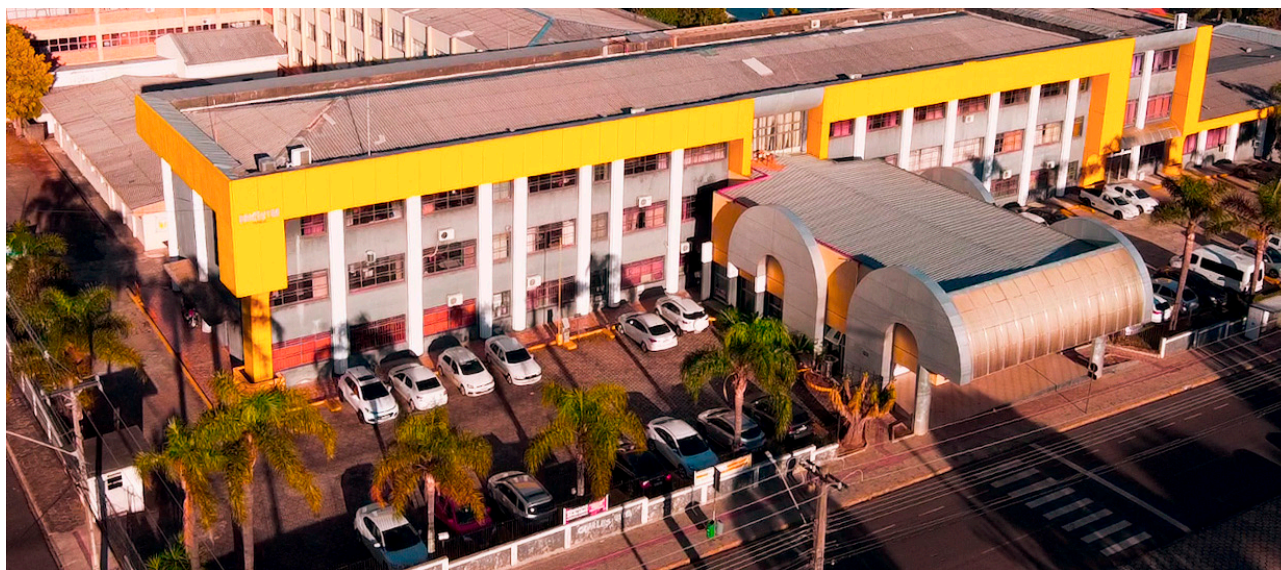
Comemorações iniciaram na terça-feira (9) e seguem ao longo do mês, valorizando a trajetória da universidade e sua contribuição para o ensino superior, a pesquisa, a extensão e o desenvolvimento regional. No Câmpus Santa Cruz, em Guarapuava, a programação começou terça (9), com a abertura da exposição Arte<sup>2</sup>, no hall de exposições

EQUIPE CORREIO  
REPORTAGEM LOCAL

A Universidade Estadual do Centro-Oeste (Unicentro) completa 36 anos de história neste sábado, dia 13 de junho. Para marcar a data, a instituição preparou uma programação especial que reúne atividades culturais, inaugurações, apresentações artísticas, celebrações e eventos de integração nos

campus de Guarapuava e Irati. As comemorações iniciaram na terça-feira (9) e seguem ao longo do mês, valorizando a trajetória da universidade e sua contribuição para o ensino superior, a pesquisa, a extensão e o desenvolvimento regional.

No Câmpus Santa Cruz, em Guarapuava, a programação começou terça (9), com a abertura da exposição Arte<sup>2</sup>, no hall de exposições. Na quarta-feira (10), ocorreu a comemoração oficial dos 36 anos da Unicentro, com parabéns e bolo para a comunidade acadêmica no hall do Auditório Francisco Contini, seguido do tradicional Arraiá do Câmpus Santa Cruz. Já na sexta-feira (12), às 9h30, será realizada a entrega de obras e revitalizações de espaços no câmpus.



No Câmpus Cedeteg, as atividades iniciam na quarta-feira (10), com a Feira Agroecológica, que também celebra seus 17 anos de história. A tradicional feirinha será em dois períodos, das 7h30 às 11h e das 16h45 às 21h30. Na quinta-feira (11), às 8h30, acontece o lançamento da Pedra Fundamental do Instituto de Medicina de Precisão (Impar). Às 10h, a comunidade participa da celebração dos 36 anos da universidade, com bolo e apresentações culturais. Ainda no mesmo dia, às 15h, será promovido o Arraiá do Cedeteg e, às 19h, a Orquestra Filarmônica de Guarapuava realiza uma apresentação especial durante o evento “Memória, Legado e Gratidão”, que homenageia pessoas que contribuíram para a trajetória da uni-

versidade.

Em Irati, as celebrações têm início na quinta-feira (11), às 19h, com a realização do tradicional Bloomsday, no Empório São Luís. Na sexta-feira (12), às 16h, será inaugurado o novo Espaço de Convivência do câmpus, ampliando as áreas destinadas à integração da comunidade acadêmica. Ainda no mesmo dia, às 19h, no Auditório Denise Stoklos, a Orquestra Filarmônica de Guarapuava sobe ao palco para mais uma apresentação especial, que também integra a programação do evento “Memória, Legado e Gratidão”, dedicado ao reconhecimento de pessoas que marcaram a história da instituição.

A celebração também chega a Prudentópolis, que recebe uma edição do Bloomsday no dia 17 de junho, às 19h, no Escritório Bar. Encerrando as

comemorações em Irati, no dia 23 de junho, às 14h, será realizado o Arraiá-versário, reunindo festa junina e a celebração dos 36 anos da instituição.

A programação completa e outras informações sobre as comemorações podem ser conferidas no perfil da Unicentro nas redes sociais.

## ARRAIÁ

Música, comidas típicas, brincadeiras e muita integração marcaram o tradicional Arraiá do Câmpus Santa Cruz, realizado nesta quarta-feira (10). O evento faz parte da programação comemorativa pelos 36 anos da Unicentro.

Organizada pela Direção do Santa Cruz em parceria com os cursos de graduação, a festa reúne estudantes, professores, agentes universitários e membros da comunidade externa.

Ao longo do dia, as barracas dos cursos oferecem diversas opções gastronômicas, além de atrações culturais e brincadeiras típicas.

Para a diretora do Câmpus Santa Cruz, Roseli Machado, o Arraiá é um dos momentos mais importantes de confraternização da comunidade universitária. “Os alunos não são apenas o público principal da festa, mas também os organizadores. Essa atividade é fundamental para que eles se conheçam, se integrem e desenvolvam habilidades de trabalho em equipe, organização e planejamento”, destaca.

Além das atividades típicas do Arraiá, a programação da manhã incluiu um momento especial de comemoração pelos 36 anos da instituição. Estudantes, servidores e profes-

sos se reuniram para cantar parabéns à universidade, seguido da distribuição de bolo aos participantes. “São 36 anos de história. Estamos muito felizes de fazer parte desse momento especial para a Unicentro, que é mantenedora de muitas famílias da nossa cidade e da região”, afirma Roseli.

O vice-reitor da Unicentro, Ademir Fanfa Ribas, ressaltou o orgulho de acompanhar a trajetória da instituição. “É uma satisfação muito grande para quem fez parte dessa história desde a época de estudante. A universidade cresceu, evoluiu, valorizou as pessoas e se consolidou como uma instituição cada vez mais importante para a nossa região”, afirma.

O vice-diretor do Câmpus Santa Cruz, Gilmar Szczepanik, diz que a programação exemplifica o papel integrador da universidade. “É um momento de festa, mas também de valorização das pessoas que constroem a Unicentro diariamente. Os alunos são os verdadeiros protagonistas desses eventos e a universidade existe para eles”, destaca. (Reportagem/foto: Redação e Unicentro)

## #curta!

# EXPOSIÇÃO MARCA ENCERRAMENTO DA 6ª EDIÇÃO DA RESIDÊNCIA ARTÍSTICA EM GUARAPUAVA

Com quatro anos de existência, residência artística reúne todos que se interessam por arte para trocas, produção e conhecimento sobre o processo artístico

## EQUIPE CORREIO

REPORTAGEM LOCAL

A Residência Artística – Territórios Híbridos realizou, no último dia 3, a abertura da exposição que marca o encerramento de sua sexta edição. A mostra, instalada no Centro de Artes Iracema Trinco Ribeiro, reúne trabalhos desenvolvidos pelos participantes durante quatro meses de atividades e integra a programação comemorativa dos 36 anos da Universidade Estadual do Centro-Oeste (Unicentro). A visitação segue aberta ao público até 26 de junho.

O projeto, que é viabilizado com recursos públicos da Política Nacional Aldir Blanc (PNAB) e do Governo Federal, conta com uma equipe de sete pessoas, desde direção metodológica até curadoria das artes que serão expostas.

André Marchesi é egresso do curso de Arte da Unicentro e trabalha com ação educativa e gamificação dentro da residência. “Quando a gente chega nesse ‘resultado final’, a gente vê um pouco de todo esse esforço e todos esses meses de trabalho que eles ficam empenhados realizando.

Seja lidando com materiais ou com as pessoas, porque é um espaço de trabalho coletivo, essas pessoas estão lá conversando umas com as outras e dando ‘pitaco’ no que está acontecendo e isso é muito interessante”, comenta sobre o sentimento de ver seu trabalho se concretizando na exposição. “Aqui a gente chega e vê a culminação de tudo isso, de todas essas influências e interferências que as pessoas têm no processo criativo um dos outros, mas também no processo criativo subjetivo deles mesmos, e isso é muito interessante de se ver”, destaca.

Segundo a coordenadora-geral e produtora executiva da Residência, Eli Zanedim, o diferencial desta edição está na profundidade da entrega dos participantes. Eli ressalta que, embora o programa não ofereça auxílio financeiro direto aos artistas, a dedicação é palpável. “A presença deles sempre parte de um desejo muito genuíno de criar, pesquisar, trocar experiências e desenvolver seus trabalhos. Nesta edição, percebi muitos artistas chegando com ideias que vinham sendo culti-



vadas há bastante tempo e aproveitando a residência como uma oportunidade para finalmente colocá-las em prática. Ver os artistas desenvolvendo suas pesquisas, compartilhando experiências e criando conexões é algo muito especial”, afirma a coordenadora, destacando que a residência cria encontros e transforma tanto quem participa quanto quem acompanha o processo.

Eli foi uma das pessoas impactadas pela residência artística, porque por mais que sempre gostasse de produzir, foram nos primeiros encontros em 2022 que a arte ocupou de vez seu coração. “A arte sempre fez parte da minha vida. Desde criança eu gostava de desenhar, criar e inventar meus próprios mundos. Mas um momento muito importante foi em 2022, quando

particpei da residência como artista. Desde aquele primeiro contato, eu já acreditava muito no potencial do programa e na importância que ele tinha para os artistas”. Agora, como coordenadora, ela enxerga inteiramente a importância social do projeto. “Hoje, estar na coordenação e acompanhar tudo isso de perto é algo que me deixa muito feliz. O que mais me encanta é poder conhecer tantas pessoas, acompanhar ideias surgindo, pesquisas acontecendo e ver os trabalhos tomando forma. Acho que estar em contato com tantos processos criativos diferentes acabam nos inspirando também. Isso me dá ainda mais vontade de continuar trabalhando com arte e seguir produzindo como artista”.

## ARTISTAS

As obras são um

retrato do que os artistas sentem e vivem, como a obra de Joyce Tessero. “Aqui você vai ver fotografias de mulheres que fazem parte da arte têxtil, e do lado, algumas obras delas. É uma forma de eu homenagear essas mulheres, junto comigo, junto com essa conexão que eu tenho com elas”. Joyce borda desde os oito anos e realiza oficinas para mulheres, e quis colocar na sua arte um pedaço de sua vida. A artista reforça que a obra também foi uma forma de valorizar o trabalho e carinho das bordadeiras, que para ela também são artistas. “Por que não trazer a fotografia delas, trazer as mãos, que fazem, que tecem. Normalmente, quando entregam uma peça, tem muito ali sobre elas, sobre o sentimento, sobre o afeto, sobre a forma de rentabilizar. Então, cada uma tem a sua forma de entregar para o mundo a sua arte”, comenta.

Joyce também fala sobre a importância dos encontros da residência artística, influenciando no resultado de sua arte devido ao contraste na metodologia de

criação de cada artista. “Eu me encontrava em cada encontro. Teve coisas que eu coloquei a partir do encontro com os artistas e fui me moldando. A residência artística é um momento muito rico de troca e de aprendizado”, relata.

O artista e arte-educador Márcio Ramos também ressalta que os encontros criam um senso de responsabilidade e disciplina com sua arte, já que toda semana precisavam se encontrar e dar andamento às obras de alguma forma. “A residência tem dia, hora e local marcado, então ela obriga a gente a trabalhar e a desenvolver a nossa criatividade naquele momento. Então foi interessante ter um tempo mais certo para criar e não só um tempo aleatório”.

Ao abrir as portas para o público, a exposição cumpre o papel de aproximar a comunidade de Guarapuava dos bastidores da criação artística regional. Os trabalhos expostos refletem o suporte técnico e a infraestrutura oferecidos no Mezanino do Barracão de Artes da Unicentro durante o ciclo prático. (Reportagem/foto: Redação e Unicentro)

# COM APOIO DA PARANÁ FILM COMMISSION, MINISSÉRIE 'CARAVELLE 114' ESTÁ NA GLOBOPLAY

*Apoio da Secretaria da Cultura, por meio da Paraná Film Commission e dos mecanismos de fomento ao audiovisual, contribui para fortalecer a cadeia produtiva do setor, estimular a geração de empregos e renda e consolidar o Paraná*

**EQUIPE CORREIO**  
REPORTAGEM LOCAL

O audiovisual paranaense segue ganhando destaque nacional. Gravada integralmente no Paraná e coproduzida por três produtoras paranaenses, a minissérie "Caravelle 114" integra o catálogo do Canal Brasil e da Globoplay, ampliando a presença do audiovisual do Estado no cenário nacional. A produção contou com apoio da Secretaria de Estado da Cultura (SEEC), por meio da Paraná Film Commission, e recebeu recursos do Fundo Setorial do Audiovisual (FSA) e da Lei Paulo Gustavo, via edital estadual executado pela pasta.

Escrita e dirigida por William Biagioli, a série é inspirada em fatos reais e reconstrói o sequestro do voo 114 da Cruzeiro do Sul, realizado por integrantes da VAR-Palmares durante a ditadura militar brasileira. Em quatro episódios, a obra combina thriller político e drama histórico para abordar temas como resistência, autoritarismo e exílio político.

O apoio da Secretaria da Cultura, por meio da Paraná Film Commission e dos mecanismos de fomento ao audiovisual, contribui para fortalecer a cadeia produtiva do setor, estimular a geração de empregos e renda e consolidar o Paraná como destino competitivo para produções nacionais e internacio-



nais.

Para a secretária de Estado da Cultura, Luciana Casagrande Pereira, a trajetória de "Caravelle 114" demonstra a capacidade do Paraná de desenvolver obras de alta qualidade artística e técnica, com impacto cultural e econômico para o Estado.

"O audiovisual é um setor estratégico para a cultura e para a economia criativa. Quando investimos em produção, também investimos na geração de empregos, na qualificação dos profissionais, no fortalecimento das empresas locais e na projeção do Paraná para todo o país. Ver uma série produzida integralmente aqui alcançar circulação nacional reforça a importância das políticas públicas de incentivo e do trabalho realizado pela Paraná Film Commission para impulsionar o

setor".

A coprodução reúne as empresas paranaenses Metafixa Produções, Guaipéca Filmes do Brasil e Filmes Possíveis e foi realizada ao longo de quatro etapas de filmagem, mobilizando mais de uma centena de profissionais de Curitiba, Ponta Grossa e Londrina. As gravações passaram pelo Aeroporto Sant'Ana, em Ponta Grossa, pela antiga sede da CineTV-PR, em Pinhais, além de locações urbanas em Curitiba e Morretes.

Um dos principais desafios da produção foi a recriação de uma aeronave da década de 1960 a partir de um Airbus 318, transformado cenograficamente para representar o avião envolvido no episódio histórico retratado pela série. O elenco reúne nomes do

teatro paranaense, como Joelson Medeiros e Edson Bueno, ao lado de atores da nova dramaturgia brasileira, entre eles Camila Carneiro, João Campos, Bela Leindecker e André de Oliveira.

## CONSULTA

A SEEC abriu na terça-feira (9) consulta pública para colher sugestões e críticas para os editais Pontos de Cultura e Pontões de Cultura, com investimentos totais de quase R\$ 4,8 milhões repassados ao Paraná pela Política Nacional Aldir Blanc (PNAB). As contribuições podem ser enviadas por meio do sistema SIC.Cultura, acessando a opção "Consulta Pública" na tela inicial. Não é necessário fazer login para participar. O prazo segue até as 23h59 do próximo domingo (14). (Reportagem: Redação e AEN-PR; Foto: Divulgação)

## NOTAS TROPICAIS

### FESTIVAL

Campo Mourão, no Centro-Oeste do Paraná, será palco de uma grande celebração da música regional neste sábado (13), com a realização do Festival Canta Comcam. O evento acontecerá na Assercam, localizada próxima ao Aeroporto de Campo Mourão, a partir das 21h, com entrada gratuita para toda a comunidade.

### FESTIVAL 2

O Festival Canta Comcam tem como objetivo valorizar os talentos musicais da região, incentivar a produção artística local e fortalecer a integração entre os municípios que compõem a Comunidade dos Municípios da Região de Campo Mourão — Comcam. A programação reunirá no mesmo palco importantes nomes da música regional, com apresentações de Toninho Barbosa, Pedro Silva, Cebolinha, Onda Fandangueira, Jesus Guilherme, Milton do Forró e Patrick Willian. O público poderá prestigiar uma noite diversificada, com diferentes estilos musicais e artistas que representam a cultura da região.

### FESTIVAL 3

A iniciativa é uma realização da K2 Vôlei Clube, com patrocínio da Itaipu Binacional e apoio da Associação Dojo. As instituições contribuem para o fortalecimento de ações culturais, sociais e de entretenimento em Campo Mourão e região. Antes das apresentações musicais, o público poderá acompanhar, em um telão especial, a transmissão do jogo da Seleção Brasileira na Copa do Mundo. A proposta é promover um momento de confraternização e integração entre os participantes, unindo esporte, cultura e entretenimento em uma mesma programação.

### PRÊMIO

Escritores brasileiros, com obras inéditas em primeira edição, redigidas em língua portuguesa e publicadas por editoras do país - entre 1º de maio de 2025 e 30 de abril de 2026 - já podem se inscrever ao Prêmio Literário Biblioteca Nacional 2026. As inscrições permanecem abertas até 8 de julho neste endereço online (<https://encurtador.com.br/wCBx>). Cada vencedor das 13 categorias receberá R\$ 30 mil. A novidade desta edição é o Prêmio João do Rio, categoria dedicada aos livros de crônicas.

HORÓSCOPO



ÁRIES - (21 mar a 20 abr)

Dinheiro: a Lua entra na 2ª Casa de manhã, freia seus impulsos e engata a vontade de ter segurança financeira. Mas o happy hour deve comprometer seus planos, já que tende a gastar além do que pode em rolê com amigos.  
Amizades: suas relações podem passar por um filtro poderoso. O fim da tarde e início da noite tendem a ser mais críticos, com risco de disputa e treta.



TOURO - (21 abr a 20 mai)

Trabalho: com a Lua migrando para o seu signo de manhã, você deve iniciar o dia com tranquilidade e convicção. Sua postura firme promete chamar atenção, mas pode causar tensões mais tarde.  
Bem-estar: tende a buscar conforto e aquele autocuidado caprichado. Um bom descanso, comidinha gostosa e momentos de paz prometem fazer milagres.



GÊMEOS - (21 mai a 20 jun)

Trabalho: como seu ritmo tende a ficar mais lento e sua energia social pode dar uma sumida, dia propício pra organizar pendências, revisar tarefas e bolar projetos com mais calma.  
Bem-estar: pode pintar cansaço ou vontade de se isolar, além de inquietação ou pensamentos intensos no início da noite. A dica é não viajar demais nas preocupações e fazer algo que ajude a espalçar.



CÂNCER - (21 jun a 21 jun)

Dinheiro: o desejo de promover mudanças vem forte, sendo uma oportunidade de rever as contas. Pode surgir oportunidade de ganhos em troca de ideias com amigos. Só cautela ao misturar grana com amizade, pois tem sinal de furdunço.  
Amizades: o dia favorece encontros agradáveis. Mas o clima muda no início da noite, com risco de conflito, ciúme ou disputa de poder dentro do grupo de amigos.



LEÃO - (22 jul a 22 ago)

Trabalho: sua presença firme, forte e decidida tem tudo pra destacar hoje, o que pode beneficiar a busca por reconhecimento e estabilidade. Já no fim do dia, vejo risco de auê em parcerias ou relações de trabalho.  
Relacionamentos: momento de fortalecer relações que já vêm com uma base sólida, além de rever e ajustar aquelas que andam um pouco frágeis.



VIRGEM - (23 ago a 23 set)

Trabalho: bom dia pra estudar e se aperfeiçoar, fazer planos e pensar longe, mas também rever a rotina e trabalho. No fim do dia, cobrança ou mudança pode te tirar do eixo. Keep calm e não pira!  
Saúde: hora de reconsiderar hábitos que impactam seu bemestar, inclusive a autocobrança. Seu corpo pode dar sinais de que é preciso parar e mudar, como insônia ou palpitações.



LIBRA - (23 set a 22 out)

Dinheiro: pode atrair bons negócios, acordos e mais conforto. Mesmo assim, redobre a prudência na hora do lazer e fuja de tentações, apostas ou pressões alheias. Bora se organizar e pensar a longo prazo.  
Sorte: ao longo do dia, pode até pintar chance interessante mudar o jogo e se dar bem. Mas Lua e Plutão tensionados no início da noite pedem pra não arriscar demais.



ESCORPIÃO - (23 out a 21 nov)

Trabalho: seu poder de persuasão pode ajudar bastante com clientes, colegas e superiores. Só fique alerta pra não exagerar na persistência, cair na teimosia ou resistir a mudanças.  
Família: questão antiga pode voltar à tona, pedindo revisão e resolução. Já o fim do dia, tem sinal de tensão em casa, inclusive aquele alecrim dourado da família testando sua paciência.



SAGITÁRIO - (22 nov a 21 dez)

Trabalho: pode deixar o papo de lado e colocar a mão na massa com calma e praticidade. Mas, no fim do dia, há chance de malentendido, crítica, retorno negativo ou conversa pesada.  
Saúde: o dia favorece os cuidados com o corpo e a alimentação. Mas preocupações, irritação e excesso de estímulos podem trazer cansaço mental no início da noite. Cuide da cabeça também.



CAPRICÓRNIO - (22 dez a 20 jan)

Dinheiro: dia de rever valores, hábitos e a forma como lida com grana, afinal nem todo "eu mereço" precisa virar gasto. Cortes e ajustes podem ser necessários.  
Sorte: a Lua na benéfica 5ª Casa traz sorte, conforto e conquistas materiais, inclusive com uma fezinha. Mas o aspecto tenso com o retrô Plutão pede pra fincar os pés no chão.



AQUÁRIO - (21 jan a 19 fev)

Família: tudo indica que só vai querer aconchego, buscando conforto nos parentes mais chegados e curtindo momentos simples com eles. Mas o início da noite pode ser complicado e estressante.  
Bem-estar: com foco em mudanças, tende a rever atitudes e cuidar melhor de si. Questões antigas ainda podem perturbar, mas evite entrar em crise por qualquer coisinha.



PEIXES - (20 fev a 20 mar)

Trabalho: com a cabeça no mundo real, tende a se expressar de maneira focada, organizar as tarefas com praticidade e ter ideais possíveis de serem feitas. Mas pode bater insegurança no fim do dia.  
Bem-estar: tirar alguns momentos só pra você, seja pra relaxar ou pensar, pode tanto aliviar quanto renovar sua energia física, mental e emocional.

SUDOKU

A RECREATIVA - recreativa.com.br

SUDOKU

Direitos exclusivos do editor: A Recreativa Ltda. Proibida a reprodução sem a autorização expressa.

|   |   |   |   |   |   |   |   |   |
|---|---|---|---|---|---|---|---|---|
|   | 6 | 4 |   |   |   | 7 | 5 |   |
|   |   |   | 7 |   |   |   |   | 2 |
|   |   |   |   |   |   | 4 | 9 | 8 |
|   | 4 |   | 8 |   |   |   | 7 |   |
| 3 | 8 |   | 9 | 1 |   | 2 |   | 5 |
|   | 5 | 6 |   | 2 | 7 | 8 |   | 9 |
| 6 | 2 | 9 |   |   |   |   |   | 4 |
|   |   |   | 6 |   | 5 | 3 |   |   |
|   |   | 4 |   | 2 |   | 1 | 6 |   |

Passatempo de lógica

Complete cada tabuleiro de nove quadrados, preenchendo os espaços vazios com números de 1 a 9, de modo que eles não se repitam em nenhuma fileira vertical ou horizontal, nem em cada grupo de quadrados.

|   |   |   |   |   |   |   |   |   |
|---|---|---|---|---|---|---|---|---|
| 9 | 1 | 6 | 2 | 8 | 7 | 5 | 3 | 4 |
| 2 | 3 | 8 | 5 | 6 | 9 | 8 | 1 | 7 |
| 7 | 8 | 9 | 8 | 2 | 1 | 6 | 2 | 9 |
| 6 | 7 | 8 | 2 | 2 | 8 | 9 | 5 | 1 |
| 5 | 9 | 2 | 7 | 1 | 6 | 2 | 8 | 3 |
| 3 | 2 | 1 | 9 | 5 | 8 | 2 | 7 | 6 |
| 8 | 6 | 7 | 1 | 9 | 5 | 3 | 2 | 2 |
| 2 | 8 | 9 | 8 | 7 | 2 | 1 | 6 | 5 |
| 1 | 9 | 2 | 7 | 6 | 3 | 2 | 7 | 8 |

09731005

Compre pelo site  
arecreativa.com.br



ou pelo telefone  
0800 035 1422

CRUZADA

A RECREATIVA - recreativa.com.br

PASSATEMPO

www.arecreativa.com.br



HORIZONTAIS

1. Indivíduo desonesto
2. Formam a corola das flores
3. Forte afinidade / Ato de banhar a terra, as plantas
4. Finca-se no solo, como suporte / Um detalhe da data
5. Depende dela a boa imagem da TV / O meio da... concha
6. Magoado
7. A sigla dos mato-grossenses / Cobertura rasa de sepultura
8. Organizar, arrumar
9. Maior / Parasito intestinal
10. Unir para formar um todo
11. Todos têm um próprio / A esposa do filho
12. Seguir o curso de um processo
13. Gigante bíblico / Venerar

VERTICAIS

1. Folha metálica / Instante
2. Ser repugnante / Sufixo utilizado na internet para designar empresas sem fins lucrativos e não governamentais
3. Quem a perde, paga / Texto ou peça teatral
4. Aquilo que é propriedade de alguém / A parte substancial e substanciosa do ovo
5. O meio do... duto / (Gir.) Passar para trás / A parte mais profunda da psique
6. Casa de moradia / A força de um exército
7. Mais adiante / Declarar em público
8. Livrinho de lembranças / Cada elemento da grade
9. Município paulista, na região metropolitana da capital / De mesmo nome (pessoa)

|    |   |   |   |   |   |   |   |   |   |
|----|---|---|---|---|---|---|---|---|---|
|    | 1 | 2 | 3 | 4 | 5 | 6 | 7 | 8 | 9 |
| 1  |   |   |   |   |   |   |   |   |   |
| 2  |   |   |   |   |   |   |   |   |   |
| 3  |   |   |   |   |   |   |   |   |   |
| 4  |   |   |   |   |   |   |   |   |   |
| 5  |   |   |   |   |   |   |   |   |   |
| 6  |   |   |   |   |   |   |   |   |   |
| 7  |   |   |   |   |   |   |   |   |   |
| 8  |   |   |   |   |   |   |   |   |   |
| 9  |   |   |   |   |   |   |   |   |   |
| 10 |   |   |   |   |   |   |   |   |   |
| 11 |   |   |   |   |   |   |   |   |   |
| 12 |   |   |   |   |   |   |   |   |   |
| 13 |   |   |   |   |   |   |   |   |   |

HORIZONTAIS: 1. GRAPILHA 2. PÉVALAS 3. AMOR REGA 4. POSTE 5. MES 6. ANTEVA 7. DE. ADORAR 8. CAMPY 9. BROENAR 9. MOR. AMEA 10. AGRGAR 11. NOVE 12. TRAMITAR 13. DE. ADORAR  
VERTICAIS: 1. CHAPA 2. MOMENTO 2. MONSTRO 3. DORNO 4. PERENÇA 5. UT. ENANAR 6. LAR 7. ABRAKANTO 7. ALEM 8. PREGOAR 9. AERNA 10. BARRA 11. OSASCO 12. YARA

Soluções



Compre pelo site  
arecreativa.com.br

ou pelo telefone  
0800 035 1422

# SINAL DE ALERTA NO PERÍODO DE FESTAS JUNINAS PARA RISCOS DE QUEIMADURAS

*Principal risco durante as tradicionais festas juninas é a ocorrência de queimaduras de segundo grau e que envolvem cabeça, tronco e membros superiores (mãos e braços). Acidentes podem ser causados por líquidos quentes e uso de fogos de artifícios, além do acendimento de fogueiras ou por chegar muito perto do fogo*

## EQUIPE CORREIO

REPORTAGEM LOCAL

Queimaduras graves podem resultar em internações prolongadas, cirurgias, limitações funcionais e cicatrizes permanentes. Com a aproximação das festas juninas, período em que aumenta a exposição ao fogo e a líquidos quentes, a Secretaria de Estado da Saúde (Sesa) intensifica o alerta para a prevenção.

De janeiro a maio deste ano foram registrados 507 internamentos e 722 atendimentos realizados pelo Serviço de Atendimento Móvel de Urgência (Samu) em decorrência de queimaduras. Em 2025, 1.638 pessoas foram atendidas pelo serviço de urgência, enquanto 1.962 precisaram de internações hospitalares.

O principal risco durante as tradicionais festas juninas é a ocorrência de queimaduras de segundo grau e que envolvem cabeça, tronco e membros superiores (mãos e braços). Esses acidentes, que podem ser causados por líquidos quentes e uso de fogos de artifícios, além do acendimento de fogueiras ou por chegar muito perto do fogo, podem até levar à morte, dependendo da gravidade.



“É possível preservar as tradições das festas juninas, desde que a segurança seja colocada em primeiro lugar. Não podemos permitir que um momento de celebração se transforme em risco à vida. Por isso, reforçamos orientações simples, mas fundamentais, que fazem toda a diferença neste período”, destaca o secretário de Estado da Saúde, Cesar Neves.

## CUIDADOS

É preciso ficar atento a todos os tipos de queimaduras. Se for de primeiro grau, aquela que causa vermelhidão, é necessário colo-

car a parte queimada embaixo da água corrente fria por aproximadamente dez minutos. Compressas úmidas e frias também são indicadas.

Para a de segundo grau, que contém bolha, a orientação é não furar, já que o corpo reabsorverá o líquido gerado. Caso seja uma queimadura mais profunda, de 3º grau, em grandes extensões do corpo, por substâncias químicas ou eletricidade, a vítima necessita de cuidados médicos e de saúde urgentes acionando o número 192, do Samu, ou o 193, do Siate, vinculado ao

Corpo de Bombeiros Militar do Paraná.

Até ao socorro chegar, a pessoa deve se afastar do perigo e interromper a fonte de calor ou que está ocasionando a queimadura. No local da lesão de pele usar apenas água corrente (de 10 a 15 minutos) ou solução fisiológica para resfriar a área lesionada; não colocar gelo ou outro produto, o que poderá agravar o ferimento; retirar todos os acessórios como relógio, anel, aliança, ou blusa comprida, que possam agravar ainda mais a lesão. É recomendado ainda usar uma gaze ou pano

úmido para aliviar a dor causada pela queimadura.

## JUNHO LARANJA

O Centro de Tratamento de Queimados (CTQ), do Hospital Universitário da Universidade de Londrina (UEL), unidade referência no Estado para tratamento de queimaduras, promove a campanha Junho Laranja para orientar sobre as formas de prevenção.

O mês foi escolhido, em alusão ao Dia Nacional de Luta Contra Queimaduras, 6 de junho. A campanha é nacional, idealizada pela Sociedade Bra-

sileira de Queimaduras (SBQ). O tema central deste ano é “Trabalho seguro sem queimaduras: Prevenção é o melhor equipamento de proteção”. Os acidentes de trabalho que geram este tipo de incidente evidenciam o tema.

## REDE DE ATENDIMENTO

O Sistema Único de Saúde (SUS) oferece tratamento integral e gratuito para pessoas que foram acometidas por queimaduras. O Paraná tem 35 leitos disponíveis pelo SUS, 23 cirúrgicos e 12 leitos UTI. O Hospital Universitário de Londrina e o Hospital Evangélico Mackenzie, em Curitiba, são referências nesse tipo de internação.

Os leitos especializados para queimados são voltados a casos graves, que exigem internação prolongada. Além disso, as pessoas vítimas de acidentes contam com uma ampla Rede Hospitalar e Assistencial, recebendo atendimento em diversas unidades de saúde distribuídas pelo Estado, que possuem profissionais capacitados e equipamentos adequados para o tratamento dessa e de outras patologias. (Reportagem: AEN-PR, com edição; Foto: Arquivo/Samu)

# Classificados

**SEGURANÇA E PASSAGEM MAIS BARATA**

Você não se preocupa com dinheiro. É rápido e  **muito mais prático.**

**GUARÁ CARD**  
 R\$4,00

PEROLA DO OESTE  
 GUARAPUAVA

**POLAGO**  
 3624 - 5561  
 RADIADORES

**Radiadores para todas as linhas de automóveis, caminhões e tratores**

Rua Ivo Carli 2728 - São Cristóvão - Guarapuava

**Nós chegamos até os seus clientes**

(42) 3035-5070

RÁDIO

**GARANTIA 7 ANOS VEÍCULO**  
**8 ANOS BATERIA**  
 CONSULTE CONDIÇÕES

NOVO **TIGGO 7** | NOVO **TIGGO 8**

**SUPER HYBRID 2027** CESH

Tecnologia híbrida de última geração, ainda mais eficiente.

a partir de: R\$ **239.990,00**

a partir de: R\$ **199.990,00**

Guarapuava | Av. Manoel Ribas, 2814.  
 Foz do Iguaçu | Av. República Argentina, 4430.

**CAOA CHERY** | Sperandio

sperandioparana.com.br



## VENDA

**APARTAMENTO – BAIRRO SÃO CRISTÓVÃO**, Rua Otto Rickli, 375; Terreo. VALOR: R\$ a combinar ou troca por casa no mesmo Bairro; FONE: 99904-7823 ou 3622-6302

Vendo terreno em Ponta Grossa (PR), medindo 12x25m. R\$ 30 mil. Tel. (42) 9 8403-7854.

**VENDO**  
Imóvel situado a Rua José Carollo, nº 182 – Bairro dos Estados, Município de Guarapuava – Paraná; área construída averbada de 175,00 m² e uma edícula com a área construída de 46,00m² no terreno urbano, medindo: 12,00 x 34,50m; perfazendo a área total de 414,00 m², objeto da matrícula nº 12.947, do Ofício Registro de Imóveis – Guarapuava – Pr. Tratar com Gildo Fagundes; Fone (42) 99977.0005 – CRECI 15709

**CASA – BAIRRO BOQUEIRÃO**, Rua Rodrigues Alves, nº 6; contendo 09 peças sendo 03 quartos, sala, cozinha, 02 banheiros, lavanderia e garagem. VALOR: R\$ 120.000,00 FONE: 98403-7854

**TERRENO 390 METROS – VILA CARLI**, contendo 02 casas. VALOR: R\$ 230.000,00; aceito permuta no

Bairro Cristo Rei ou Recanto Feliz. FONE: 42 99943-1979

**CHÁCARA, 10 KM DO PINHÃO, CONTENDO 03 CASAS, 02 TANQUES DE PEIXES, TODO CERCADA DE TELA, PRÓXIMO A BR. VALOR : A COMBINAR; OU TROCO POR OUTRA PERTO DE GUARAPUAVA. FONE: 99122-7025 OU 99139-7325**

**CASA – SANTANA, RUA DEPUTADO LAURO SODRÉ LOPES, 469; TERRENO MEDINDO 12 X 10, TODO MURADO. VALOR: R\$ 90.000,00; ACEITO CARRO NO NEGÓCIO. FONE: 3304-3099 RODRIGO**

**TERRENO – VILA KENNEDY, CONTENDO CASA MISTA, MED. 2.500M². VALOR: 600.000,00. FONE: 3623-2101**

## LOCAÇÃO

**KITINETE - BAIRRO DOS ESTADOS**, contendo 03 peças grandes, Rua Bahia, 463 - próximo à Praça da Fé; para 01 pessoa sem criança e sem pet. VALOR: R\$ 500,00 incluso ½ água e luz. FONE: (42) 99972-4826, falar com Ondina

**KITINETE - BAIRRO SANTA CRUZ**, contendo 01 quarto, wc, cozinha com pia, internet, antena p/TV, garagem; Rua Luiz Ciscato, 58, em frente a APAE VALOR: R\$ 800,00 incluso água e luz FONE: (41) 98813-7956

**KITINETE – VILA CARLI**, p/ 01 pessoa, mobiliada, próximo ao CE-

DETEG, de preferência estudante. VALOR: À Combinar. FONE: (42) 98869-6880

**SALA COMERCIAL – BAIRRO SANTA CRUZ**, 100 m., com banheiro, internet, Rua Luiz Ciscato, 58; em frente APAE. VALOR: R\$ 1.200,00. FONE: (41) 98813-7956

**KITINETE – SANTANA**, Rua Leonel Armando Zakalusni (antiga 17 de Julho), 162; fundos. contendo 04 peças grande. VALOR: R\$ 600,00 FONE: 99966-5092

**KITINETE – SANTA CRUZ**, RUA JUVENAL CALDAS, 1098; CONTENDO 01 QUARTO, COZINHA E BANHEIRO VALOR: R\$ 600,00 – INCLUSO ÁGUA E LUZ FONE: 98807-9189 OU 3304-3069

**APARTAMENTO – CRISTO REI, AVENIDA OLINTO PIMENTEL, 597; CONTENDO 03 QUARTOS, SALA, COZINHA, BANHEIRO E GARAGEM. VALOR: R\$ 650,00 FONE: 98426-8409**



## Diversos

DVD, voltagem 110 VALOR: R\$ 60,00 FONE: 99972 – 4826

**CAPACETE MOTOQUEIRO**, pechincha VALOR: R\$ 50,00 FONE: (42) 98432-

0763// (42) 99971-2235 **CELULAR MOTOROLA G9, PLAY – 64 GB, verde turquesa, semi novo VALOR: R\$ 700,00. FONE: (42) 98432-0763**

**BICICLETA MONARK TRIP SHIMANO**, cinza, 18 marchas em bom estado, documentos em ordem; ano 2022; cor Alumínio, marchas, pneus novos. VALOR: A Combinar FONE: 98432-0763 ou 99971-2235

**SOM PHILLIPS DIGITAL MP3, M57 AM/FM**, entrada p/ 05 CDs, Bivolt, 02 Caixas de Som. VALOR: R\$ 900,00, sendo R\$ 500,00 de entrada e R\$ 400,00 p/ 20 dias. FONE: (42) 98432-0763

**TELEFONE residencial**, sem linha VALOR: R\$ 25,00 FONE: (42) 98432-0763

**CELULAR**, Samsung J4G, perfeito estado VALOR: R\$ 250,00 FONE: (42) 98432-0763

**ESTOQUE P/BAZAR** VALOR: À combinar FONE: 3623-2101 JÔ

**CELULAR POSITIVO**, SEMINOVO, BEM CONSERVADO E COM CARREGADOR DE TECLA; VALOR: R\$ 60,00 FONE: 99971-2235 OU 98432-0763

**GAITA 48 BAIXOS, SEMINOVA** VALOR: R\$ 1.980,00 OU TROCO POR CARNEIROS. FONE: 99122-7025 OU 99139-7325

**MÁQUINA COSTURA – SINGER** VALOR: A COM-

**BINARFONE: 99122-7025 OU 99139-7325**  
**BICICLETA CALÓI MOTO- RIZADA. VALOR: R\$ 1.300,00. FONE: 98403-7854**

**EQUIPAMENTOS PARA ALARME COM NOTA FISCAL, PODENDO SER P/ RESIDÊNCIA OU COMÉRCIO. VALOR: R\$ 400,00. FONE: 9910-7751**

**ESTOQUE P/BAZAR, VALOR A COMBINAR. FONE: 3623-2101 JOSENILDA**

**DOIS MOTORES PARA PORTÃO DE ELEVAÇÃO, FUNCIONADO PERFEITAMENTE. VALOR A COMBINAR. FONE: 99977-4634 OU 99854-2670**

**CADEIRA BARIGOTO DE BEBÊ, PARA CARRÃO, EM PERFEITO ESTADO, VALOR R\$ 250,00. FONE: 3624-9247 OU 99149-0957**

**FOGÃO À LENHA, Nº 3, COR BRANCA, VALOR R\$ 500,00. FONE: 3623-5605**

**MÁQUINA DE COSTURA SINGER** VALOR: R\$ 400,00 FONE: 99957-2286

Vendo roçadeira, marca Vulcan, sem uso. É a gasolina. R\$ 1 mil. Tel. (42) 9 8403-7854.

Vendo bicicleta a motor, Barra Circular. R\$ 1,5 mil. Tel. (42) 9 8403-7854.

Vendo motosserra, marca Vulcan, usada. R\$ 600. Tel. (42) 9 8403-7854.

Vendo forno elétrico,

novo. R\$ 2 mil. Tel. (41) 9 8813-7956

Vendo caixa registradora. R\$ 1 mil. Tel. (41) 9 8813-7956

Vendo mala de viagem, grande. R\$ 150. Tel. (41) 9 8813-7956

VENTILADOR, pequeno, voltagem 110. VALOR: R\$ 50,00 FONE: (41) 98813-7956

**MALA PARA VIAGEM**, semi nova VALOR: R\$ 200,00 FONE: (41) 98813-7956

**FORNO ELÉTRICO**, grande. VALOR: R\$ 2.000,00 FONE: (41) 98813-7956

**CAIXA REGISTRADORA**, antiga, pintura original VALOR: R\$ 1.700,00 FONE: (41) 98813-7956

**ESTUFA PARA SALGADINHOS**, voltagem 220, VIDRO VALOR: R\$ 250,00 FONE: (41) 98813-7956

**SERRA CIRCULAR ESQUAJADEIRA, REBOTE E FURADEIRA HORIZONTAL PARA MARCENARIA** VALOR: R\$ 10.000,00 FONE: 99862-9500

**APARADOR DE GRAMA**, voltagem 110. VALOR: R\$ 200,00. FONE: 99972-4826



## Carros

Vendo Towner, em ótimo estado. R\$ 8 mil. Tel. (41) 9 8813-7956

**2º SERVIÇO DE REGISTRO DE IMÓVEIS**  
Evandro Carlos Gomes  
Agente Delegado

Debora Kraus dos Santos Escrevente Substituta Legal  
Helton Luiz Leinecker Machado Escrevente Substituto  
Lessandra Tussolini Elvanger Escrevente

Rua Senador Pinheiro Machado, nº 2463, Edifício San Marino - CEP 85.010-100 - Guarapuava - PR  
E-mail: 2sfi@hotmail.com.br - Fones: (042) 3035-3600 / 3623-9751

**EDITAL**

**HELTON LUIZ LEINECKER MACHADO**, Escrevente Substituto do 2º Serviço de Registro de Imóveis da Comarca de Guarapuava – Estado do Paraná.

Vem por meio do presente EDITAL, proceder a INTIMAÇÃO de **LEONARDO FELIPE SANTIN**, CPF nº.120.869.419-78, para que se dirija a este 2º SERVIÇO DE REGISTRO DE IMÓVEIS, situado na Rua Senador Pinheiro Machado, nº.2463 – Edifício San Marino, centro desta cidade de Guarapuava-PR, no horário das 8:30h às 11:00h e das 13:00h às 17:00h, de segunda a sexta-feira, com exceção de feriados, onde deverá efetuar a purga dos débitos relativos à **ALIENAÇÃO FIDUCIÁRIA**, registrada sob nº.8-Matricula nº.24.731-L.º.02 desta Serventia, objeto do Contrato de Venda e Compra de Imóvel, Mútuo e Alienação Fiduciária em Garantia – Carta de Crédito Individual – CCFGTS – Programa Casa Verde e Amarela nº.8.4444.2638164-6, datado de 24/01/2022, tendo como Credora Fiduciária, **CAIXA ECONÔMICA FEDERAL**, no PRAZO IMPROPRORROGÁVEL DE QUINZE (15) DIAS ÚTEIS, contados da última publicação consecutiva neste jornal (nos termos do Artº.26, § 4º da Lei nº.9.514/97 e Artigo 629 e seguintes do Código de Normas da Corregedoria-Geral da Justiça do Estado do Paraná), cujo não cumprimento da obrigação no prazo ora estipulado, garante o direito de **CONSOLIDAÇÃO DA PROPRIEDADE DO IMÓVEL** em favor da Credora Fiduciária.

Guarapuava-PR, 9 de junho de 2026.

HELTON LUIZ LEINECKER MACHADO  
ESCREVENTE/SUBSTITUTO

**VOCE FAZ A NOTICIA**

O Correio do Cidadão é todinho seu! E nossa missão é torná-lo o seu canal de comunicação com o Guarapuava e região. Nossas páginas serão o espelho da nossa cidade, e nada mais justo que você se veja e se reconheça aqui.

Então, se existe alguma notícia, denúncia ou história interessante em sua rua ou em seu bairro, nos avise!

**disk notícia 42 3304 3218**  
E-mail: redacao@correiodocidadao.com

leia | assine | anuncie Correio do Cidadão



**LEITOSPACE**  
ALÉM DO CONFORTO...É BARATO!

VIAJE DE GUARAPUAVA PARA :

◦ SOROCABA ◦ SÃO PAULO

◦ JOINVILLE ◦ ITAJAÍ ◦ BAL. CAMBORIÚ ◦ FLORIANÓPOLIS

APROVEITE, COMPRE SUAS PASSAGENS E PAGUE EM ATÉ 10X SEM JUROS COM SEU CARTÃO VISA OU MASTER

\* PARCELA MÍNIMA DE R\$15,00 reais.



[www.expressonordeste.com.br](http://www.expressonordeste.com.br)

Ag. de Passagens : 42 3624-3307

\_a informação  
na ponta dos dedos

WWW.

**correiodocidadao**

.com.br



# COM APOIO DO ESTADO, PRIMEIRA PACIENTE DO PARANÁ RECEBE CORAÇÃO ARTIFICIAL PELO SUS

Secretaria de Estado da Saúde (Sesa) articulou para que Andressa Banach, de 38 anos, realizasse cirurgia inédita no Hospital Sírio-Libanês, em São Paulo, único habilitado a fazer o procedimento com o programa Proadi-SUS

EQUIPE CORREIO  
REPORTAGEM LOCAL

A Secretaria de Estado da Saúde (Sesa) viabilizou o encaminhamento da primeira paciente paranaense a receber um coração artificial pelo Sistema Único de Saúde (SUS). Andressa Fátima Reinaldi Banach, de 38 anos, moradora de São José dos Pinhais, na Região Metropolitana de Curitiba, foi submetida à cirurgia de implante do dispositivo de assistência ventricular HeartMate 3 no dia 12 de maio, no Hospital Sírio-Libanês, em São Paulo, e recebeu alta do Hospital do Rocio no dia 29 de maio.

Andressa sofria de insuficiência cardíaca grave com dilatação progressiva do ventrículo esquerdo, que havia perdido a capacidade de bombear sangue. A paciente possuía contraindicação para o transplante cardíaco tradicional em razão do alto grau de sensibilização prévia, ocorrido durante gestações anteriores, e incompatibilidade com 99% de poten-



ciais doadores. O implante do coração artificial representava a única alternativa terapêutica viável para a vida dela.

O secretário de Estado da Saúde, César Neves, classificou o caso como um marco para a saúde pública paranaense. Segundo ele, a Sesa atuou de forma direta na articulação entre os hospitais de referência no Paraná e o centro especializado em São Paulo para garantir que a paciente tivesse acesso ao procedimento, além de garantir toda a logística de Tratamento Fora de Domicílio (TFD) e o transpor-

te em UTI aérea.

“A cirurgia foi um completo êxito e ela continuará o acompanhamento por tempo indeterminado. É uma articulação feita pela Sesa para um tratamento de ponta e totalmente pelo SUS. O nosso estado, que já é reconhecido pela referência nacional em doação e transplante de órgãos, também tem capacidade e capilaridade para promover tratamentos de alta complexidade pelo sistema público de saúde. Nenhum paranaense vai ficar sem alternativa”, afirmou Neves.

No Brasil, a in-

suiciência cardíaca afeta cerca de 2 milhões de pessoas, com 240 mil novos casos registrados a cada ano. A doença é a principal causa de internações cardiovasculares no sistema público. São quase 2 milhões de hospitalizações registradas entre 2015 e 2024, segundo dados dos Arquivos Brasileiros de Cardiologia, revista científica de referência da área.

## TECNOLOGIA

O HeartMate 3 é um dispositivo de assistência ventricular esquerda de fluxo contínuo desenvolvido para pacientes com in-

suiciência cardíaca refratária em estágio terminal. O equipamento funciona como uma bomba que assume o trabalho do ventrículo esquerdo comprometido. O dispositivo usa tecnologia de levitação magnética, com o rotor suspenso sem rolamentos mecânicos.

O mecanismo permite a passagem das células sanguíneas com menor atrito, reduzindo riscos de desgaste, formação de coágulos e complicações. O equipamento pode ser alimentado por fonte de energia fixa durante o repouso ou por baterias portáteis nas atividades diárias.

## CUSTEAMENTO

A cirurgia de Andressa foi custeada pelo Programa de Apoio ao Desenvolvimento Institucional do Sistema Único de Saúde (Proadi-SUS). O programa permite que hospitais filantrópicos de excelência revertam suas isenções fiscais em serviços, pesquisas e tecnologias para a rede pú-

blica. Desde 2009, os hospitais participantes já investiram mais de R\$ 11,5 bilhões no fortalecimento do SUS. A Sesa contribuiu com a articulação entre os hospitais, toda a logística de Tratamento Fora de Domicílio (TFD), incluindo o transporte em UTI aérea, e permanecerá custeando o acompanhamento clínico e ambulatorial de Andressa com equipe especializada por toda a vida.

## INCORPORAÇÃO

Além do projeto viabilizado pelo Proadi-SUS, o implante do dispositivo foi incorporado ao SUS em dezembro de 2024, após recomendação unânime da Comissão Nacional de Incorporação de Tecnologias no Sistema Único de Saúde (Conitec). A terapia é destinada a pacientes com insuficiência cardíaca avançada que não podem ser submetidos ao transplante, a chamada terapia de destino. (Reportagem: AEN-PR, com edição; Foto: SESA)



Alguém te procura. Você só precisa ser visto.

ANUNCIE | [comercial@correiodocidadao.com](mailto:comercial@correiodocidadao.com) | 44 3304 3218

**UNILAB**  
LABORATÓRIO DE ANÁLISES CLÍNICAS

PRECISÃO • CONFIANÇA • CUIDADO COM VOCÊ

- EXAMES LABORATORIAIS
- RESULTADOS RÁPIDOS E CONFIÁVEIS
- ATENDIMENTO HUMANIZADO
- TECNOLOGIA E QUALIDADE
- SEGURANÇA E PRECISÃO

(42) 99983-9854

Rua Quintino Bocaiuva, 2326, 2º Andar, Edifício Biocenter | @unilab.analisesclinicas