

Correio do Cidadão

ANO 11 Nº 2.750 R\$ 4,00

O jornal de Guarapuava e região.

TERÇA-FEIRA 23 de Junho de 2026

EDIÇÃO FECHADA ÀS 18H30M 1 cadernos - 16 páginas

PARANÁ É O 1º ESTADO A USAR IA DO GOOGLE NO TRATAMENTO DO CÂNCER



ILUSTRATIVA/GERALDO BUBNIAK/AEN

Uma solução inovadora no combate ao câncer, nunca antes testada no Brasil, foi adotada pelo Governo do Paraná e implantada em dois hospitais de referência. Desde abril, o Hospital do Câncer de Londrina e o Hospital São Vicente, em Guarapuava, utilizam a ferramenta Capricórnio, do cardápio do Google, para acelerar a identificação de terapias oncológicas de forma personalizada. Dois meses depois, os resultados começam a aparecer e podem transformar tratamentos no Estado. **Pág. 8**

GERAL

PARANÁ TEM A MELHOR TAXA DE FREQUÊNCIA ESCOLAR DO ENSINO MÉDIO DO BRASIL

PÁG. 5

ECONOMIA

MERCADO ELEVA PROJEÇÃO DE INFLAÇÃO E VÊ SELIC EM 14% AO ANO EM 2026

PÁG. 6

>> classificados

Correio do Cidadão

Alguém te procura. Você só precisa ser visto.

ANUNCIE | comercial@correiodocidadao.com | 42 3304 3218

ICTUS[®]
PRODUTOS PARA SAÚDE

Importante é se importar com a vida 



ICTUSVIRTUAL.COM.BR



Rua Getúlio Vargas 1951
Centro Guarapuava PR

42 3622 1080 | 42 9 9138 3593
contato@ictusvirtual.com.br

ARTIGO

INTELIGÊNCIA ARTIFICIAL E TOMADA DE DECISÃO: O QUE SEPARA EMPRESAS PREPARADAS DAS QUE FICAM PARA TRÁS

Metade das decisões corporativas no mundo serão aumentadas ou automatizadas por agentes de inteligência artificial em menos de dois anos. A previsão, divulgada pelo Gartner durante a Conferência Data & Analytics realizada em São Paulo, não é especulação futurista — é um horizonte com data marcada. O dado reflete uma transformação que já está remodelando a maneira como organizações processam informações, avaliam riscos e definem estratégias de negócio. Para empresas brasileiras, o recado é direto: a infraestrutura de dados e o suporte tecnológico que sustentam a operação precisam estar prontos antes que a demanda chegue. E a demanda, como os números mostram, não está pedindo licença para entrar.

O pano de fundo dessa projeção envolve uma convergência de fatores que vêm se acelerando nos últimos meses. O volume de dados gerados por organizações cresce de forma exponencial, alimentado por sensores, sistemas de gestão, plataformas digitais e interações em canais diversos. Uma pesquisa recente com mais de 400 líderes de analytics e IA revelou que mais de 50% das empresas já utilizam ferramentas de IA para geração automática de insights e consultas em linguagem natural. Isso significa que o dado bruto, antes confinado a relatórios estáticos, passou a alimentar sistemas capazes de identificar padrões, propor ações e, em alguns casos, executá-las de forma autônoma. A questão deixou de ser se a IA vai participar das decisões corporativas — a questão agora é quem terá a base tecnológica para aproveitá-la de verdade.

O conceito de "decision intelligence", que combina dados, analytics e inteligência artificial para criar fluxos de decisão, ganhou tração significativa no mercado global. Agentes de IA assumem a complexidade analítica, recuperam informações de múltiplas fontes e apresentam recomendações contextualizadas para gestores, tudo em tempo real. Mas especialistas reforçam que essa camada tecnológica não funciona de forma isolada. A inteligência artificial precisa estar rigorosamente alinhada com governança, qualidade de dados e segurança para que os resultados sejam confiáveis. Empresas que investiram em semântica de dados, por exemplo, conseguem aumentar a precisão de seus modelos de IA generativa em até 80% e reduzir custos operacio-

nais em até 60%, segundo projeções da mesma consultoria. Sem essa base semântica, os modelos alucinam mais, consomem mais tokens e custam mais — um ciclo que penaliza quem negligencia a organização dos dados.

No Brasil, o cenário mistura avanço acelerado com lacunas estruturais que merecem atenção. Dados do IBGE mostram que a adoção de IA nas empresas industriais brasileiras saltou de 16,9% para 41,9% entre os anos de referência mais recentes, um crescimento de 2,5 vezes em apenas dois anos. Os principais usos concentram-se em automação de processos operacionais, integração de sistemas, análise preditiva de dados, geração de relatórios inteligentes e apoio à tomada de decisões em tempo real. Outro levantamento, conduzido por uma consultoria global de estratégia, posiciona o Brasil entre os países onde as empresas mais utilizam IA para promover mudanças estruturais — 42% dos entrevistados brasileiros citaram esse objetivo, acima da média global de 34%. São indicadores positivos que colocam o país em posição de destaque no mapa global da adoção tecnológica.

No entanto, a maturidade estratégica continua baixa. Uma pesquisa conduzida por associações de mercado identificou que 72% das empresas nacionais ainda estão nos estágios "iniciante" ou "experimental" de adoção de IA. Há interesse crescente, mas a distância entre experimentar e implementar permanece ampla. E esse descompasso tem consequências práticas preocupantes: quase metade dos profissionais brasileiros já utiliza ferramentas de IA sem aprovação oficial de suas organizações, um fenômeno conhecido como Shadow AI, que amplia riscos de segurança, governança e conformidade regulatória. Relatórios recentes de segurança apontam que uma empresa de porte médio registra, em média, 223 incidentes de violação de políticas de dados relacionados a IA generativa por mês, volume que mais do que dobrou em relação ao período anterior. Outro estudo revela que 64% dessas violações no Brasil envolvem dados regulados ou sensíveis. Esses números escancararam a diferença entre "usar IA" e ter a infraestrutura necessária para operá-la com responsabilidade.

Implementar IA de forma estruturada exige uma arquitetura em que cada dado possui ras-

treabilidade, soberania e proteção jurídica. Significa ter redes seguras, ambientes de nuvem bem configurados, políticas de backup e recuperação robustas, monitoramento contínuo e suporte técnico capaz de sustentar toda essa cadeia. Essa infraestrutura não é visível para o usuário final, mas é ela que determina se a IA vai entregar valor real ou criar mais problemas do que resolve.

A preparação da base tecnológica aparece como fator determinante também quando se observam os resultados financeiros. Uma análise publicada pela McKinsey na segunda edição do livro "Rewired", que estudou as 20 empresas de melhor desempenho em transformações de tecnologia e IA, revelou três números contundentes: essas organizações obtiveram, em média, um incremento de 20% no EBITDA com seus projetos orientados por IA; o retorno do investimento foi alcançado em um a dois anos; e, para cada dólar investido, o retorno médio foi de três dólares. O dado mais revelador, porém, é que dois terços dessas empresas concentraram seus esforços em no máximo três áreas de foco. Não espalharam IA por toda a organização — direcionaram recursos para os pontos de alavancagem econômica onde pequenas melhorias geram impacto desproporcional.

A projeção de que 75% do conteúdo analítico novo será contextualizado para aplicações inteligentes por meio de IA generativa nos próximos meses adiciona outra camada de urgência ao cenário. Organizações cujos dados estão desorganizados, fragmentados ou inseguros não conseguirão alimentar esses sistemas de forma eficiente. E a penalidade não será apenas técnica: consultorias estimam que empresas que priorizarem a capacitação de seus executivos em IA terão desempenho financeiro 20% superior ao daquelas que não o fizerem. A literacia em inteligência artificial, combinada com infraestrutura adequada, torna-se uma vantagem competitiva mensurável.

Para prestadores de serviços gerenciados de TI, essa conjuntura representa tanto um desafio quanto uma oportunidade. Os clientes finais, especialmente os de médio porte, vão se apoiar cada vez mais em parceiros tecnológicos para navegar essa jornada. Configurar ambientes de nuvem prontos para cargas de trabalho de IA, garantir ciberse-

gurança em camadas que protejam dados sensíveis, oferecer conectividade de alta disponibilidade e manter suporte técnico ágil compõe a infraestrutura sem a qual a promessa da IA não se materializa. Nesse sentido, o papel do parceiro de tecnologia deixa de ser operacional e passa a ser estratégico. Não se trata mais de manter sistemas funcionando — trata-se de preparar o terreno para que a inteligência artificial entregue o valor que promete.

A velocidade com que essa transformação avança também exige atenção à dimensão regulatória. A Lei Geral de Proteção de Dados, já consolidada no ambiente brasileiro, ganha novos contornos quando a IA passa a processar informações sensíveis de forma autônoma. Organizações que não possuem controles adequados de governança e rastreabilidade de dados enfrentam não apenas riscos técnicos, mas exposição jurídica e reputacional crescente. A convergência entre IA, privacidade e segurança digital já é apontada por pesquisas do setor como o próximo grande desafio corporativo — e também como um dos maiores diferenciais competitivos para quem resolve essa equação antes dos concorrentes.

O horizonte está traçado com clareza. A inteligência artificial não vai esperar que as empresas estejam prontas — ela já está transformando a maneira como decisões são tomadas em organizações de todos os setores e portes. A pergunta que líderes de negócio precisam se fazer não é se devem adotar IA, mas se sua base tecnológica é capaz de sustentar o peso das decisões que essa tecnologia vai exigir. Quem se antecipou já está colhendo resultados que a concorrência ainda tenta compreender. E para quem reconhece que essa base precisa de reforço, o momento de agir é agora — porque a janela entre preparação e obsolescência está se fechando mais rápido do que qualquer projeção previa.

HEBER LOPES

É head de Produtos e Marketing da Faiston

EXPEDIENTE

Direção Geral
André Ricardo Baldo Pacholek
Comercial
Maurício Manoel
comercial@correiodocidadao.com

Redação
Cristiano Martinez
martinez.correio@gmail.com

Edição de Arte e Diagramação
Aparecido Pereira

Circulação: de terça a sábado*
*Sábado e domingo, edição conjunta
Tiragem: 11.500 exemplares

*Artigos e charges assinados são de responsabilidade de seus autores e não refletem necessariamente a visão do jornal.

MGP
COMUNICAÇÕES EIRELI-ME

CNPJ: 10.846.416/0003-40
Rua Artindo Ribeiro, 595, Centro
Guarapuava-PR | Telefone: (42) 3304-3218

MISSÃO NA CHINA ABRE NOVAS PERSPECTIVAS DE COOPERAÇÃO INTERNACIONAL PARA A UNICENTRO

Vice-reitor Ademir Juracy Fanfa Ribas integra missão da Abruem e destaca oportunidades de intercâmbio, pesquisa e inovação

EQUIPE CORREIO
REPORTAGEM LOCAL

A participação da Universidade Estadual do Centro-Oeste (Unicentro) na missão internacional promovida pela Associação Brasileira dos Reitores das Universidades Estaduais e Municipais (Abruem) abre espaço para perspectivas de cooperação acadêmica, científica e tecnológica com instituições chinesas.

Representando a Unicentro na delegação brasileira, o vice-reitor Ademir Juracy Fanfa Ribas destaca que a presença da universidade na missão é estratégica para acompanhar as transformações do ensino superior em nível mundial e ampliar oportunidades para a comunidade acadêmica. “A missão reúne 32 universidades brasileiras e é fundamental que a Unicentro esteja presente para conhecer o que há de melhor no mundo e trazer oportunidades para nossa comunidade”, afirma.

Ao longo da programação, a delegação tem visitado universidades, centros de pesquisa e instituições voltadas à inovação em cidades como Pequim e Xangai. Segundo o vice-reitor, um dos aspectos que mais chamam a atenção é a forte integração existente entre

universidades, empresas, indústrias e governo. “Toda essa integração faz com que a prática e a teoria estejam muito próximas. Há muita discussão sobre inteligência artificial, inovação e novas tecnologias, sempre com planejamento voltado para melhorar as atividades das universidades e beneficiar a comunidade”, ressalta.

Para Ademir, a receptividade das instituições chinesas demonstra o interesse em ampliar as relações com universidades brasileiras. Entre as possibilidades estão programas de intercâmbio, projetos de pesquisa conjuntos e cooperação acadêmica em diversas áreas do conhecimento. “Fica claro que a reciprocidade é importante e que a China está disposta a fazer essa parceria com as universidades brasileiras. Existem muitas oportunidades de intercâmbio, inclusive com bolsas no exterior, além da troca de experiências, informações e da aproximação entre grupos de pesquisa”, explica.

O vice-reitor acredita que os resultados da missão poderão gerar avanços significativos para a Unicentro nos próximos anos. Além das parcerias institucionais, a experiência tem proporcionado contato com modelos de



gestão universitária, inovação e planejamento que podem inspirar novas ações nos câmpus da universidade. “Muitas das experiências que estamos conhecendo aqui poderão ser adaptadas à nossa realidade em Guarapuava, Irati, Chopinzinho, Prudentópolis, Coronel Vivida e Pitanga. Há muitas iniciativas simples que podem ser implantadas e que certamente trarão novidades para a nossa comunidade universitária”, destaca.

Outro aspecto observado durante as visitas é o protagonismo da tecnologia, da inovação e da inteligência artificial nas universidades chinesas. Embora cada instituição tenha áreas de excelência específicas, a integração entre pesquisa, desenvolvimento tecnológico e formação acadêmica

aparece como uma característica comum. De acordo com Ademir, o papel da Unicentro será criar conexões entre pesquisadores brasileiros e chineses, favorecendo futuras colaborações. “Claro que nossos estudantes têm que se preparar, falar o mandarim ou minimamente o inglês, mas tem muita oportunidade. Eu tenho convicção que nós vamos ter um avanço muito grande na nossa universidade com essas parcerias que estão sendo fechadas na China”, pontua. A expectativa é que representantes de instituições chinesas também visitem a universidade nos próximos meses para dar continuidade às tratativas iniciadas durante a missão.

Ao avaliar a experiência, o vice-reitor destaca que a Unicentro é

reconhecida nacionalmente e possui potencial para ampliar ainda mais sua inserção internacional. “A principal lição que levamos desta missão é a importância do planejamento. Aqui tudo é muito planejado e direcionado para objetivos comuns. Quando toda a comunidade trabalha unida em torno de um propósito, os resultados aparecem. A Unicentro não pode ficar de fora dessa visão de mundo”, conclui.

PINHÃO

A Unicentro participou, na última quarta-feira (17), de uma audiência pública sobre a crise hídrica enfrentada pelo município de Pinhão. Realizado na Câmara Municipal, o encontro reuniu representantes do poder público, instituições e comunidade para discutir alternativas de

enfrentamento aos problemas relacionados à escassez e à qualidade da água.

Representando a universidade, o professor do Departamento de Geografia de Guarapuava, Paulo Nobokuni, contribuiu com debates voltados à gestão e ao planejamento dos recursos hídricos. A principal participação da Universidade foi a apresentação de uma proposta preliminar para a regularização hídrica do município, com foco na proteção e gestão das nascentes de água.

O documento foi elaborado por estudantes do curso de Geografia Bacharelado, nas disciplinas de Estágio Supervisionado e Geografia e Políticas Públicas, sob coordenação do docente. A proposta reúne ações voltadas à preservação das áreas de nascente e à construção de estratégias para garantir maior segurança hídrica à população.

Além dos vereadores, também participaram representantes do Executivo municipal, da Defensoria Pública, do Instituto de Desenvolvimento Rural do Paraná (IDR-Paraná), do Conselho de Desenvolvimento Rural, lideranças comunitárias e moradores da região. (Reportagem/foto: Redação e Unicentro)

ATUALIZAÇÃO DE REBANHOS CHEGA A 67% NO PARANÁ; PRAZO ENCERRA EM 30 DE JUNHO

Todos os produtores e proprietários de animais de produção, sejam estes de corte, leite ou postura, destinados ao comércio ou à subsistência, devem ser contabilizados junto à Adapar. O prazo final para atualizar as informações é 30 de junho

EQUIPE CORREIO

REPORTAGEM LOCAL

A campanha de atualização de rebanhos está na reta final. O número de explorações com o cadastro atualizado no Estado chegou a 67%. Todos os produtores e proprietários de animais de produção, sejam estes de corte, leite ou postura, destinados ao comércio ou à subsistência, devem ser contabilizados junto à Agência de Defesa Agropecuária do Paraná (Adapar). O prazo final para atualizar as informações é 30 de junho.

A iniciativa é da Adapar, mas conta com a parceria de diversas instituições relacionadas à agropecuária paranaense.

Os produtores e proprietários de rebanhos das mais de 182 mil propriedades rurais com cadastro ativo na Adapar que não fizerem a atualização estão sujeitos a autuações, multas e não poderão movimentar seus animais, uma vez que ficam impedidos de emitir a Guia de Trânsito Animal (GTA). A guia é um documento oficial e federal obrigatório para o trânsito intra e interestadual de ovos férteis e embrionados e de animais destinados

à cria, recria, engorda, reprodução, abate e participação em eventos de concentração.

É por meio da documentação que os serviços de defesa agropecuária fazem o controle e o rastreio de animais no Estado. Isso evita a introdução de doenças que colocam em risco a população – por serem zoonoses, podendo atingir humanos –, além de causar prejuízos aos produtores, afetando diretamente a economia e o acesso a mercados internacionais.

O chefe do Departamento de Saúde Animal da Adapar, Rafael Gonçalves Dias, afirma que a adesão dos produtores é crucial para a manutenção de um trabalho efetivo no combate a estas doenças. “Essa atualização dos cadastros é importante para que a Adapar possa desenvolver políticas públicas para vigilância e prevenção das principais doenças que estão ocorrendo dentro e fora do Brasil”, diz o veterinário.

Segundo ele, é preciso saber onde os animais estão e a distribuição deles no Estado, o que contribui para um trabalho preventivo em relação



às principais doenças com impacto tanto na saúde pública quanto na economia do Paraná. “Entre elas, a febre aftosa, a peste clássica africana e própria influenza viária”, acrescenta.

Além da divulgação dos prazos em veículos de comunicação especializados e nas redes sociais, a Adapar desenvolveu ações de contato direto com o produtor com as famílias que possuem animais destinados à subsistência. Estão sendo feitas visitas nas propriedades em diversas regiões do Estado.

Além disso, ações voltadas à educação sanitária estão sendo desenvolvidas de forma frequente pelos fiscais e assistentes de fiscalização dos

escritórios locais da agência espalhados por todo o território paranaense. Os servidores, além das visitas nas propriedades, também ministraram palestras em escolas da rede pública de ensino localizadas em assentamentos e regiões rurais.

COMO ATUALIZAR

A atualização é simples e pode ser feita de forma online, no site da Adapar (www.produtor.adapar.pr.gov.br/login), ou pelo aplicativo Paraná Agro (Play Store ou App Store).

Quem prefere informar sobre seus animais presencialmente deve comparecer no escritório da Adapar mais próximo, em sindicatos rurais ou nos escritórios

de atendimento municipais.

SILOS

O Paraná possui a terceira maior rede de armazenagem agrícola do Brasil, de acordo com dados da Pesquisa de Estoques divulgada pelo Instituto Brasileiro de Geografia e Estatística (IBGE). O Estado reúne 1.372 estabelecimentos armazenadores, o equivalente a 14,2% do total nacional, além de capacidade instalada para 35,7 milhões de toneladas de produtos agrícolas, o que representa 16,6% da capacidade brasileira.

O volume coloca o Paraná atrás apenas do Mato Grosso, líder nacional com capacidade para 64,2 milhões de toneladas, e do Rio Grande do Sul, com 38,9 milhões

de toneladas. Em número de estabelecimentos, o Estado também ocupa a terceira posição nacional.

Sozinho, o Paraná possui capacidade de armazenagem mais de duas vezes superior à disponível em todos os estados do Nordeste juntos, que somam cerca de 14,7 milhões de toneladas. O resultado reforça a posição do Estado como um dos principais polos produtores e exportadores do agronegócio brasileiro.

Os silos são a principal estrutura de armazenagem do Estado, respondendo por 20,7 milhões de toneladas de capacidade, ou cerca de 58% do total. Considerados o modelo mais adequado para a conservação e movimentação de grãos em larga escala, eles permitem maior eficiência operacional, melhor controle de qualidade e menores perdas durante o armazenamento. Outros 10,5 milhões de toneladas estão distribuídos em armazéns graneleiros e graneleiros, enquanto os armazéns convencionais, estruturais e infláveis somam 4,5 milhões de toneladas. (Reportagem: Redação e AEN-PR; Foto: Ilustrativa/Adapar)

PARANÁ TEM A MELHOR TAXA DE FREQUÊNCIA ESCOLAR DO ENSINO MÉDIO DO BRASIL

Dados da PNAD Contínua mostram crescimento do percentual de estudantes que frequentam a etapa de ensino adequada para a própria idade. Estado passou da 7ª para a 1ª colocação nacional no ensino médio e avançou seis posições nos anos finais do ensino fundamental

EQUIPE CORREIO

REPORTAGEM LOCAL

O Paraná alcançou a maior taxa de frequência escolar líquida do Brasil no ensino médio em 2025, segundo dados da Pesquisa Nacional por Amostra de Domicílios (PNAD) Contínua Educação, divulgados sexta-feira (19) pelo Instituto Brasileiro de Geografia e Estatística (IBGE). O indicador mede o percentual de estudantes que frequentam a etapa de ensino adequada para a própria idade, uma das principais referências para avaliar o acesso, a permanência e a progressão escolar.

No ensino médio, a taxa paranaense saltou de 78,7% em 2024 para 86,6% em 2025, crescimento de 7,9 pontos percentuais em apenas um ano. O resultado colocou o Estado na liderança do ranking nacional, superando a média brasileira, de 80,6%. Em 2024, o Paraná ocupava a sétima colocação entre as unidades da federação.

“Nosso objetivo é garantir que o estudante permaneça na escola, aprenda mais e tenha condições de construir um futuro melhor. Por isso investimos em alimentação escolar de qualidade, em escolas mais



modernas e confortáveis, em tecnologia, material pedagógico e na melhoria dos ambientes de aprendizagem. O resultado aparece em indicadores como esse, que mostram mais jovens avançando regularmente em sua trajetória educacional”, afirmou o governador Carlos Massa Ratinho Junior.

“Esse avanço acompanha outros resultados importantes da educação paranaense nos últimos anos. O Paraná assumiu a liderança nacional no IDEB após sair da sétima colocação, ampliou a oferta de ensino integral e investiu fortemente na modernização das escolas. São indicadores que mostram que estamos criando as condições necessárias para que os estudantes permaneçam na escola,

aprendam mais e tenham mais oportunidades no futuro”, acrescentou.

ENSINO FUNDAMENTAL

O avanço também foi registrado nos anos finais do ensino fundamental, etapa que atende estudantes de 11 a 14 anos e que, no Paraná, tem a gestão do Governo do Estado nas escolas públicas.

Neste segmento, a taxa de frequência escolar líquida do Paraná passou de 88,5% para 90,7% entre 2024 e 2025, aumento de 2,2 pontos percentuais. Com o resultado, o Estado avançou da 14ª para a 8ª colocação nacional e ultrapassou a média brasileira, que ficou em 90,1%.

Os dados indicam que um número cada vez maior de estudantes está frequentando a sé-

rie adequada para sua idade, reduzindo situações de atraso escolar e fortalecendo as condições para a aprendizagem ao longo da trajetória educacional.

PERMANÊNCIA ESCOLAR

A taxa de frequência escolar líquida mede o percentual de estudantes matriculados e frequentando a etapa de ensino adequada para a própria idade. Por isso, é considerada um dos principais indicadores da capacidade do sistema educacional de garantir acesso à escola, permanência dos alunos e progressão regular ao longo da educação básica.

Quando os estudantes frequentam as séries compatíveis com sua idade, aumentam as chances de aprendizagem adequa-

da, conclusão dos estudos e continuidade da formação profissional e universitária. O indicador também está relacionado à redução da evasão escolar, da defasagem idade-série e do abandono dos estudos.

INCENTIVOS DO ESTADO

O avanço da frequência escolar ocorre em paralelo a uma série de políticas públicas implementadas pelo Governo do Estado para melhorar as condições de permanência dos estudantes nas escolas.

Uma das iniciativas é o programa Mais Merenda, que ampliou a oferta de alimentação escolar na rede estadual, garantindo três refeições por turno aos estudantes. Além do aumento da quantidade de refeições

servidas, a iniciativa promoveu melhorias no valor nutricional dos cardápios, com ampliação da oferta de proteínas, inclusão de novos alimentos e acompanhamento permanente de nutricionistas responsáveis pela elaboração das refeições.

Desde 2019, o Governo do Estado investiu cerca de R\$ 2,8 bilhões na alimentação escolar, diversificando os cardápios e ampliando a qualidade nutricional das refeições oferecidas aos estudantes da rede estadual. A iniciativa contribuiu para a permanência dos alunos no ambiente escolar e reduz fatores associados à evasão e ao abandono.

Outra frente importante foi a expansão da educação em tempo integral, que saltou de 73 escolas para mais de 400 unidades em sete anos, ampliando significativamente o número de estudantes atendidos em todas as regiões do Estado. O modelo amplia a permanência dos alunos no ambiente escolar, com jornada estendida, reforço pedagógico e atividades complementares nas áreas de esporte, cultura, tecnologia e formação cidadã. (Reportagem: AEN-PR, com edição; Foto: Gabriel Rosa/Arquivo AEN)

MERCADO ELEVA PROJEÇÃO DE INFLAÇÃO E VÊ SELIC EM 14% AO ANO EM 2026

Mesmo após o anúncio de acordo para o fim da guerra no Oriente Médio, que vem pressionando o preço dos combustíveis e de alimentos, a previsão para o IPCA até o fim deste ano foi elevada pela décima quinta semana seguida, estourando o intervalo da meta que deve ser perseguida pelo BC

EQUIPE CORREIO

REPORTAGEM LOCAL

A previsão do mercado financeiro para o Índice Nacional de Preços ao Consumidor Amplo (IPCA), referência oficial da inflação no país, passou de 5,3% para 5,33% neste ano. A estimativa está no Boletim Focus desta segunda-feira (22), pesquisa divulgada semanalmente pelo Banco Central (BC) com a expectativa de instituições financeiras para os principais indicadores econômicos.

Mesmo após o anúncio de acordo para o fim da guerra no Oriente Médio, que vem pressionando o preço dos combustíveis e de alimentos, a previsão para o IPCA até o fim deste ano foi elevada pela décima quinta semana seguida, estourando o intervalo da meta que deve ser perseguida pelo BC.

Estabelecida pelo Conselho Monetário Nacional (CMN), a meta é 3%, com intervalo de tolerância de 1,5 ponto percentual. Ou seja, o limite inferior é 1,5% e o superior, 4,5%.

Em maio, o preço dos alimentos pressionou a inflação oficial, que fechou em 0,58%. O IPCA acumulado em 12 meses ficou em 4,72%, de acordo com o Instituto Brasileiro de Geografia e Estatística (IBGE), já fora do



teto da meta de inflação.

Para 2027, a projeção da inflação subiu de 4,1% para 4,15%. Para 2028 e 2029, as estimativas são de 3,7% e 3,5%, respectivamente.

TAXA SELIC

Para alcançar a meta de inflação, o Banco Central usa como principal instrumento a taxa básica de juros, a Selic, definida atualmente em 14,25% ao ano pelo Comitê de Política Monetária (Copom) do BC. Na última reunião, semana passada, por unanimidade, o colegiado reduziu a Selic em 0,25 ponto percentual, pela terceira vez seguida, apesar das tensões em tor-

no do fim da guerra no Oriente Médio.

De junho de 2025 a março deste ano, a Selic ficou em 15% ao ano, o maior nível em quase 20 anos. O Copom iniciou o corte dos juros em março, num cenário de queda da inflação. No entanto, a guerra no Oriente Médio, que se refletiu no aumento dos preços de combustíveis e de alimentos, dificultou a queda da taxa em ritmo mais elevado.

Nessa reunião, o Copom apontou a permanência de incertezas sobre os termos do acordo para cessar os conflitos armados e as consequências dos efeitos já materializados como de-

terminantes para a decisão de reduzir a Selic. O comitê informou ainda que o tamanho total do ajuste dos juros dependerá dos próximos dados econômicos, com o objetivo de garantir que a inflação volte à meta.

Nesta edição do Focus, os analistas de mercado elevaram a estimativa para a taxa básica até o fim de 2026, de 13,75% ao ano para 14% ao ano. O próximo encontro do Copom para definir a Selic será nos dias 4 e 5 de agosto, quando, para o mercado, deverá ocorrer a última redução do juro no ano.

Para 2027 e 2028, a previsão é que a

Selic seja reduzida para 12% ao ano e 10,25% ao ano, respectivamente. Em 2029, a taxa deve ficar em 10% ao ano.

Quando o juro sobe ou fica alto por muito tempo, o crédito encarece, ficando mais caro para quem compra no cartão, nas parcelas de produtos e no financiamento de imóveis, levando a uma perda de força no consumo. Assim, taxas mais altas também podem dificultar a expansão da economia.

Quando a Taxa Selic é reduzida, a tendência é que o crédito fique mais barato, com incentivo à produção e ao consumo, diminuindo

do o controle sobre a inflação e estimulando a atividade econômica.

PIB E CÂMBIO

Nesta edição do boletim do Banco Central, a estimativa das instituições financeiras para o crescimento da economia brasileira este ano saiu de 1,96% para 1,98%. Para 2027, a projeção para o Produto Interno Bruto (PIB, a soma dos bens e serviços produzidos no país) permanece em 1,7%. Para 2028 e 2029, o mercado financeiro estima expansão do PIB em 2% para os dois anos.

No primeiro trimestre de 2026, a economia do país cresceu 1,1% na comparação com o último trimestre de 2025. No acumulado de 12 meses, houve expansão de 2%, de acordo com o IBGE.

Em 2025, a economia brasileira cresceu 2,3%, com expansão em todos os setores e destaque para a agropecuária. O resultado representa o quinto ano seguido de crescimento.

No Focus desta semana, a previsão da cotação do dólar está em R\$ 5,20 para o final deste ano. No fim de 2027, estima-se que a moeda norte-americana fique em R\$ 5,27. (Reportagem: Ag. Brasil; Foto: Marcello Casal Jr/Agência Brasil)

BO

DROGAS

A Polícia Militar do Paraná (PMPR) já retirou de circulação 23,9 toneladas de drogas durante operações realizadas em junho, mês que ainda está em andamento. As ações, concentradas principalmente na faixa de fronteira e na região Oeste do Estado, resultaram em um prejuízo estimado de R\$ 78,3 milhões às organizações criminosas envolvidas com tráfico internacional, contrabando e descaminho.

DROGAS 2

O balanço parcial reúne resultados de diferentes unidades da corporação que atuam no enfrentamento aos crimes transfronteiriços, com operações preventivas, abordagens estratégicas e ações baseadas em levantamentos de inteligência para desarticular a atuação de grupos criminosos.

DROGAS 3

De acordo com o secretário da Segurança Pública do Paraná, Saulo de Tarso Sanson, a atuação integrada das forças de segurança tem permitido respostas rápidas contra grupos criminosos que tentam utilizar a região de fronteira para movimentar ilícitos. "Os resultados mostram que o Estado está preparado para esse tipo de situação. O trabalho integrado, aliado à inteligência policial, permite antecipar ações e atuar diretamente contra a estrutura das organizações criminosas", afirmou. Ele ainda lembrou que em 2026 foram retiradas 156 toneladas de circulação em todo o Paraná.

PRF

A Polícia Rodoviária Federal (PRF) inaugurou, nesta segunda-feira (22), a nova sede da Delegacia da PRF em Curitiba. O prédio foi entregue pela concessionária EPR Litoral Pioneiro, em cumprimento ao Programa de Exploração da Rodovia. A delegacia é responsável pela organização e pelo suporte para nove unidades operacionais da Região Metropolitana de Curitiba, atendimento a demandas administrativas de usuários, gestão de pátios e diversas atividades administrativas para suportar as atividades de policiamento.

ENCONTRO DE SECRETÁRIOS DA SEGURANÇA DISCUTE AÇÕES INTEGRADAS DE COMBATE AO CRIME

Sexta edição segue até quarta-feira, em Foz do Iguaçu, reunindo representantes do Paraná, Santa Catarina, Rio Grande do Sul, São Paulo e Mato Grosso do Sul para discutir estratégias de enfrentamento ao crime organizado, com foco na segurança de fronteiras e divisas

EQUIPE CORREIO

REPORTAGEM LOCAL

O Paraná deu início nesta segunda-feira (22), em Foz do Iguaçu, à sexta edição do Encontro dos Secretários de Estado da Segurança Pública (SulMaSSP). Até quarta (24), representantes do Paraná, Santa Catarina, Rio Grande do Sul, São Paulo e Mato Grosso do Sul estarão reunidos para discutir estratégias de enfrentamento ao crime organizado, com foco na segurança de fronteiras e divisas.

Criado por iniciativa do Governo do Paraná, o SulMaSSP reúne periodicamente os estados participantes para fortalecer a cooperação entre as forças de segurança, ampliar a troca de informações e alinhar ações operacionais diante dos desafios comuns enfrentados pelas regiões de fronteira.

"A abertura de mais uma edição do SulMaSSP reafirma o



compromisso dos estados participantes com a atuação integrada no enfrentamento ao crime organizado. Este é um espaço importante para compartilhar experiências, alinhar estratégias e fortalecer as ações conjuntas que garantem mais segurança para a população", afirma o secretário da Segurança Pública do Paraná, Saulo de Tarso Sanson.

Além dos secretários estaduais, o encontro conta com a participa-

ção dos chefes das forças de segurança dos estados. Entre os assuntos debatidos pelas Polícias Militares, Polícias Civis, Polícias Científicas, Polícias Penais e Corpos de Bombeiros Militares estão o tráfico de drogas e armas, contrabando, circulação de foragidos da Justiça, novas formas de financiamento de organizações criminosas e gestão integrada de cenários de crises e desastres.

A pauta desta edição

inclui ainda o combate a atividades ilícitas exploradas pelas facções criminosas. Entre os temas em discussão está a falsificação de bebidas, prática que gera recursos para organizações criminosas e impacta os estados participantes.

O encontro também discutirá propostas de aperfeiçoamento da legislação federal relacionada à segurança pública. Para isso, foram formados grupos de trabalho temáticos que apresentarão suas conclusões no último dia do evento. As contribuições poderão ser encaminhadas ao Congresso Nacional.

A programação está organizada em seis eixos: integração regional, qualificação profissional, cooperação institucional, gestão e inovação, fronteira e território e políticas públicas. (Reportagem: AEN-PR, com edição; Foto: Ricardo Almeida/SESP)

É com imenso pesar que informamos o obituario da seguinte data:

22 de Junho de 2026

NATALIA ZIMMERMANN VOLSKI (76 ANOS)
JOSÉ KOPIETZ (67 ANOS)
LESSY DE JESUS DA CRUZ (41 ANOS)



SISTEMA PAX
CRISTO REI

(42) 36272673 ou 984050707

* Para mais informações, entre em contato com a Central de Triagem (Capitão Frederico Virmond, 1.948, Centro) pelo telefone (42) 3142-1111.

VOGÊ FAZ A NOTÍCIA

disk noticia
42 3304 3218
leia | assine | anuncie

WWW.CORREIODOCIDADAOCOMBR

O Correio do Cidadão e todo o seu E nosso missão é torná-lo o seu canal de comunicação com o Guarapuava e região. Nossas páginas serão o espelho da nossa cidade, e nada mais justo que você se veja e se reconheça aqui.

Então, se existe alguma notícia, denúncia ou história interessante em sua rua ou em seu bairro, nos avise!

Correio do Cidadão

INOVAÇÃO: IA DO GOOGLE É UTILIZADA NO TRATAMENTO DO CÂNCER EM GUARAPUAVA

Ferramenta Capricórnio do cardápio do Google vem sendo usada desde abril no Hospital do Câncer de Londrina e o Hospital São Vicente, em Guarapuava, para acelerar a identificação de terapias oncológicas de forma personalizada. Dois meses depois, os resultados começam a aparecer e podem transformar tratamentos no Estado

EQUIPE CORREIO
REPORTAGEM LOCAL

Uma solução inovadora no combate ao câncer, nunca antes testada no Brasil, foi adotada pelo Governo do Paraná e implantada em dois hospitais de referência. Desde abril, o Hospital do Câncer de Londrina e o Hospital São Vicente, em Guarapuava, utilizam a ferramenta Capricórnio, do cardápio do Google, para acelerar a identificação de terapias oncológicas de forma personalizada. Dois meses depois, os resultados começam a aparecer e podem transformar tratamentos no Estado.

O impacto no atendimento e no diagnóstico é direto. Com a ferramenta, criada pela gigante de tecnologia em parceria com um hospital da Holanda, o médico consegue organizar e relacionar informações do paciente em tempo significativamente menor do que os processos tradicionais de revisão manual da literatura científica.

Na prática, o profissional cruza as informações obtidas por meio do PubMed com dados do paciente, como histórico clínico, mutações genéticas, testes de sensibilidade a medicamentos e respostas anteriores ao tratamento. De-



pois, o Capricórnio levanta métricas e indicadores de artigos científicos e apresenta possibilidades terapêuticas personalizadas para aquele caso.

No cenário guarapuavano, um estudo de caso chamou a atenção, de um paciente atendido há mais de um ano no Hospital de Caridade de São Vicente. Com um câncer de origem desconhecida, o caso desafiou a equipe médica desde o início, porque foram encontradas metástases nos linfonodos, ossos e pleura.

O oncologista Nelson Morozini explica que a plataforma do projeto Capricórnio foi fundamental para a tomada de decisão médica, tanto no cruzamento de dados moleculares como da otimização do suporte e manejo de complicações no Sistema

Único de Saúde (SUS).

“A ferramenta identificou que esse padrão atípico frequentemente está associado à instabilidade genômica, o que acendeu o alerta para solicitar um painel genético focado. Se confirmado, isso abre as portas para o uso de imunoterapia no futuro”, explicou o oncologista Nelson Morozini. Para ele, a IA funciona como um segundo cérebro da reunião multidisciplinar. “Ela não substitui o médico, mas acelera o acesso a dados científicos complexos, garantindo que um paciente com um tumor raríssimo no SUS receba uma conduta altamente personalizada, comparável aos melhores centros privados do mundo”, afirmou.

A Oncologia é

uma das áreas que evoluem mais rapidamente na medicina. Por meio do Capricórnio, os profissionais de saúde têm acesso às atualizações em todo o mundo. Essas informações são fundamentais para reduzir o intervalo entre a descoberta científica e o tratamento oferecido à população.

A escolha dos dois hospitais paranaenses ocorreu pelo histórico de referência na área, pela integração ao Sistema Único de Saúde (SUS) e pela oportunidade de ampliar o acesso ao atendimento de qualidade no Interior, fortalecendo a descentralização da saúde no Estado.

PROJETO CAPRICÓRNIO

Desenvolvido em parceria com o Princess Máxima Center, situado na Holanda e con-

siderado o maior centro de Oncologia Pediátrica da Europa, o Capricórnio otimiza a pesquisa clínica ao reunir dados do PubMed - banco de dados global mantido pela Biblioteca Nacional de Medicina do National Institutes of Health, principal agência do governo dos EUA responsável por pesquisas biomédicas e de saúde pública - que contém mais de 35 milhões de artigos biomédicos e cresce de 1,5 milhão a 1,7 milhão de novos artigos biomédicos publicados por ano.

Todos os arquivos são disponibilizados no BigQuery, plataforma de armazenamento e gerenciamento de dados do Google Cloud, onde, através de busca vetorial, os médicos conseguem realizar pesquisas de maneira semântica, indo além do cruzamento de palavras-chave exatas. Na prática, a ferramenta processa em minutos uma extensa literatura e cruza aos dados individualizados e anonimizados do paciente.

O objetivo do Capricórnio é impulsionar tratamentos personalizados, aprimorando a capacidade preditiva de sucesso de cada protocolo. A especialista em Inovação e Saúde Digital para o Brasil no Google Cloud, Priscila Cruzatti, reforça que a decisão final do tratamento continua sendo do médico. A plataforma atua como um suporte estratégico.

“O Capricórnio é um exemplo claro de como a Inteligência Artificial pode transformar a relação do médico com a evidência científica. O que estabelecemos no Paraná é um modelo eficaz e que pode ser facilmente replicado em outras práticas clínicas, como neurologia e saúde da mulher. Queremos garantir que profissionais de saúde em qualquer especialidade tenham acesso rápido e preciso ao conhecimento científico global para tomar decisões baseadas em dados”, afirma. (Reportagem: Redação e AEN-PR; Foto: Ilustrativa/Geraldo Bubniak/AEN)

#curta!

PARANAENSE CRISTÓVÃO TEZZA É CONDECORADO COM O PRÊMIO MACHADO DE ASSIS

Desde 1941, o prêmio reconhece o conjunto da obra de um autor e reconheceu, nos últimos anos, nomes como Adélia Prado, Ruy Castro e Rubem Fonseca. Tezza é radicado em Curitiba (PR) há décadas e tem passagem na função de professor da Universidade Federal do Paraná (UFPR)

EQUIPE CORREIO
REPORTAGEM LOCAL

Catarinense radicado em Curitiba há décadas, por isso pode ser considerado um autor paranaense, e com passagem na função de professor da Universidade Federal do Paraná (UFPR), Cristóvão Tezza foi condecorado recentemente pela Academia Brasileira de Letras (ABL) com o Prêmio Machado de Assis, sua maior honraria. Desde 1941, o prêmio reconhece o conjunto da obra de um autor e reconheceu, nos últimos anos, nomes como Adélia Prado, Ruy Castro e Rubem Fonseca.

A premiação, divulgada na última quinta-feira (18), será entregue em 23 de julho, na cerimônia de comemoração dos 129 anos da ABL. Além da homenagem, Tezza receberá R\$ 100 mil, oferecidos pela Light.

Entre as principais obras do escritor, a ABL destaca "Trapo" (1988), "A Suavidade do Vento" (1991), "Juliano Pavollini" (1992), "Breve Espaço entre Cor e Sombra" (1988), "O Fotógrafo" (2004), "O Filho

Eterno" (2007), "O Professor" (2014), "A Tirania do Amor" (2018) e "A Tensão Superficial do Tempo" (2020).

A academia resalta ainda sua produção de contos avulsos, duas antologias de crônicas, sua autobiografia literária, "O espírito da Prosa" (2012), o livro de poemas "Eu, Prosador, me Confesso" (edição limitada, 2017) e a coletânea de ensaios "Literatura à Margem" (2018). Na área acadêmica, ainda publicou "Entre a Prosa e a Poesia - Bakhtin e o Formalismo Russo" (2002) e a coletânea "Leituras - Resenhas & Ensaios" (2014).

Considerado seu maior sucesso, o romance "O Filho Eterno" foi adaptado para o cinema (direção de Paulo Machline) e para o teatro (direção de Daniel Herz, no Brasil e na Argentina, com texto adaptado por Bruno Lara Rezende).

A obra aborda a trajetória do pai de uma pessoa com síndrome de Down, desde o diagnóstico e a rejeição, na década de 1980, ao aprendizado sobre essa condição genética e a cons-



trução de uma relação de cuidado e amor. Livro parte da própria vivência de Tezza com seu filho mais velho e recebeu os prêmios Jabuti, Portugal-Telecom (atual Oceanos), Zaffari-Bourbon, Bravo!, APCA e São Paulo de Literatura.

OUTROS PREMIADOS

A ABL também anunciou os ganhadores de outras premiações:

Medalha Joaquim Nabuco: Maria Amélia Mello e Firjan

Medalha Rachel de Queiroz: Rogério Faria Tavares e Gilberto Schwartsmann.

Medalha João Ribeiro: Heloisa

Starling

Medalha Francisco Alves: Petronilha Gonçalves e Silva.

A ABL já tinha divulgado a premiação da escritora, roteirista e jornalista Eliana Alves Cruz, apresentadora do programa Trilha de Letras, atração da TV Brasil, no Prêmio Guimarães Rosa.

A honraria reconheceu o romance "Meridianas" como o Melhor Livro de Ficção do ano de 2025.

GALINDO

Na primeira quinzena de junho, a ABL já havia divulgado os vencedores de seus novos prêmios literá-

rios para melhores obras publicadas no Brasil em 2025. Foram criadas três categorias: ficção, poesia e humanidades. Destaque para o curitibano Caetano Galindo, contemplado com o Prêmio Euclides da Cunha - Livro do Ano - Categoria Humanidades para "Na ponta da língua".

Segundo a comissão, "é um livro que enaltece a nossa língua de uma forma culta, mas ao mesmo tempo muito acessível". E na avaliação, "dar uma amplitude a um livro desse vai fazer com que mais pessoas apreciem o vernáculo e compreendam a sua beleza. Quem não leu ainda, vale a pena ler, é um livro divertido, inteligente, cheio de informações preciosas, várias origens de palavras, enfim, é um livro muito bonito".

Nascido em Curitiba em 1973, Galindo é escritor, tradutor e professor, com graduação em Letras (francês) pela Universidade Federal do Paraná (UFPR), onde também concluiu seu mestrado, e doutor em linguística pela Universidade de São Paulo. É professor de história

da língua portuguesa na Universidade Federal do Paraná. Traduziu para o português brasileiro obras de autores como Thomas Pynchon, David Foster Wallace, Charles Darwin, J. D. Salinger e James Joyce.

Seu primeiro livro de Contos, "Ensaio sobre o entendimento humano", venceu o Prêmio Paraná de Literatura de 2013. Em 2016, publicou uma das mais importantes obras sobre "Ulysses", o guia, "Sim, eu digo sim: uma visita guiada ao Ulysses de James Joyce". O guia, ao melhor estilo professoral de Galindo, nos leva a entender e esmiuçar detalhes e miudezas que passaram ou não despercebidas aos olhos de leitores que se aventuraram nas páginas do romancista irlandês.

Em 2023, publicou "Latim em pô: Um passeio pela formação do nosso português", com o intuito de expor o trajeto de formação da língua portuguesa e instigar o leitor a se questionar sobre o idioma que utiliza no dia a dia. (Reportagem: Redação e agências; Foto: Divulgação)

ITAÚ CULTURAL PLAY COMEMORA CINCO ANOS DE HISTÓRIA

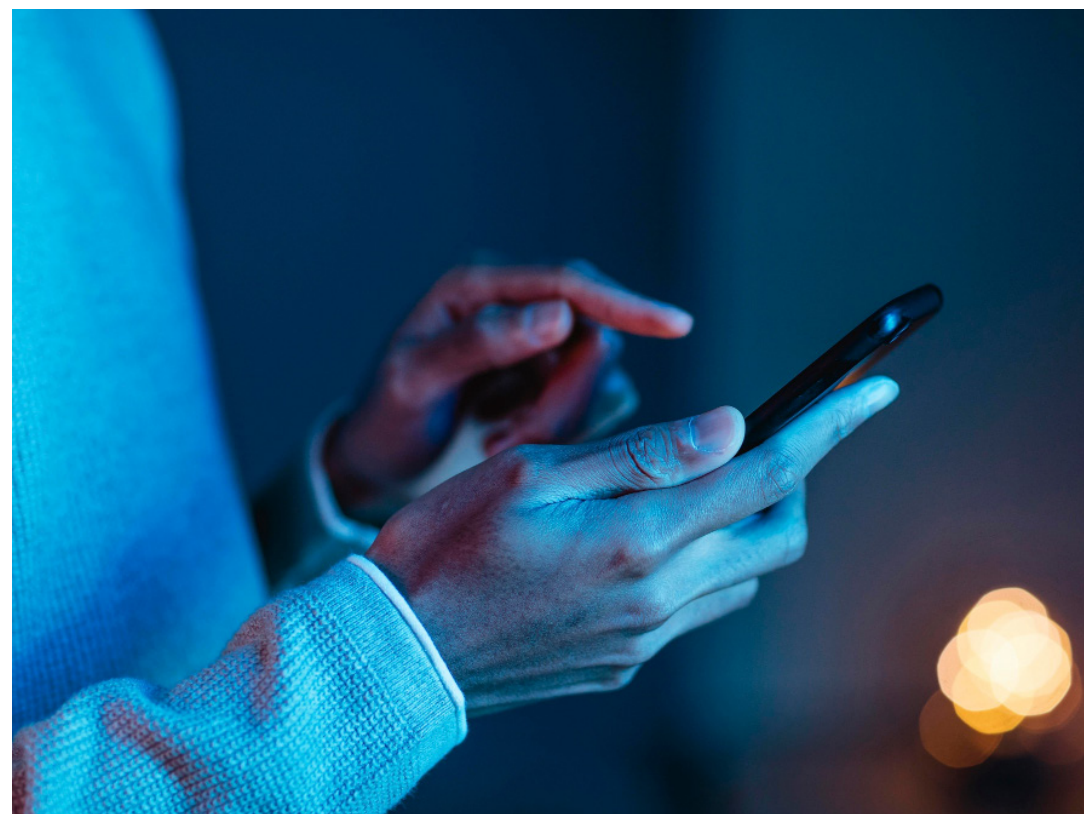
Plataforma de streaming gratuita nasceu com uma premissa clara: ser um território de preservação, fomento e democratização do audiovisual feito no Brasil

EQUIPE CORREIO
REPORTAGEM LOCAL

A Itaú Cultural Play (IC Play) comemora cinco anos de existência. Lançada em 19 de junho de 2021 em meio a um cenário pós-pandêmico de profundos desafios e transformações estruturais no setor, a plataforma de streaming gratuita nasceu com uma premissa clara: ser um território de preservação, fomento e democratização do audiovisual feito no Brasil. Meia década depois, o projeto não apenas se consolidou como pilar essencial para a circulação da nossa pluralidade audiovisual, mas cresceu junto com o cinema nacional, que vive um período de forte retomada, projeção internacional e busca por novas e diversas narrativas.

Mais do que uma janela de exibição técnica, o amadurecimento da IC Play caminha lado a lado com o próprio redesenho da produção contemporânea no país. Nos últimos anos, as telas brasileiras têm alcançado voos expressivos, marcados pela presença em grandes premiações, mas também uma descentralização inédita de formatos e pela ocupação de espaços por realizadores historicamente marginalizados.

Histórias originárias, vivências periféricas e estéticas híbridas deixaram as margens para ditar o ritmo dos grandes festivais nacionais e internacionais. Nesse ecossistema vibrante, a plataforma atua como um elo fundamental, garantindo que os filmes que circulam pelas salas de exibição físicas ou circuitos restritos encontrem um lar digital



acessível a qualquer cidadão, em qualquer canto do território nacional.

“A plataforma Itaú Cultural Play nasceu e segue sendo construída com base no entendimento de que o acesso ao audiovisual é também uma ação de formação e democratização cultural. Assim, procuramos ampliar a circulação de filmes brasileiros por todo o país, apresentar títulos antes restritos aos festivais, desenvolver materiais de apoio a educação, disponibilizar recursos de acessibilidade e aproximar diferentes públicos de obras, narrativas e realizadores de todo o país”, avalia André Furtado, gerente do núcleo de Criação e Plataformas do Itaú Cultural.

CATÁLOGO

Os indicadores de crescimento ao longo desses cinco anos evidenciam a solidez da proposta cultural da pla-

taforma. No momento de sua estreia, em 2021, o catálogo inicial contava com uma curadoria de apenas 135 títulos. Hoje, a IC Play soma 559 produções ativas em seu acervo e, ao considerar toda a sua trajetória histórica de exibições temporárias e mostras especiais, já disponibilizou um total de 1.863 obras aos seus usuários.

Essa evolução ganha contornos ainda mais significativos quando analisada sob a perspectiva da diversidade de gêneros e linguagens: os números de longas-metragens expandiu de 56 para 139 títulos, enquanto os curtas-metragens — formato essencial para a oxigenação e revelação de novos talentos do cinema — registraram um salto expressivo, passando de 50 para 397 produções.

As ficções cresceram de 36 para 272 obras, e as produções documentais saltaram de 69 para

225 títulos. As animações também conquistaram um espaço de destaque, passando de meras 15 obras iniciais para as atuais 84 produções disponíveis de forma totalmente gratuita. Atualmente, o catálogo abriga o trabalho de 330 diretores de diferentes origens geográficas, contemplando os 26 estados brasileiros e o Distrito Federal.

SERVIÇO

Distribuída nas principais interfaces digitais — de navegadores web e aplicativos para dispositivos móveis a smart TVs e operadoras de TV por assinatura —, a IC Play comemora seus cinco anos não apenas olhando para os marcos alcançados, mas reafirmando seu compromisso de continuar servindo como o espelho mais nítido, gratuito e plural da produção cinematográfica nacional. (Reportagem: Assessoria, com edição)

NOTAS TROPICAIS

DANÇA

Ao longo de sete décadas, a Escola de Dança Teatro Guaíra (EDTG) ocupa palcos e salas em um percurso de aprendizado e apresentações que moldaram gerações de bailarinos. Essa trajetória, marcada pela relação entre aprendizado e cena, será reorganizada em linguagem coreográfica em “A Menina que Sonhou o Teatro”, espetáculo inédito que une memória e composição cênica.

DANÇA 2

A estreia da montagem acontecerá no dia 3 de julho, às 20h, no Teatro Guaíra. Ainda no mesmo dia, às 14h30, o Guairão receberá também uma sessão didática voltada exclusivamente a cerca de 1500 estudantes da rede municipal de ensino. No dia seguinte (4), o público geral terá outra oportunidade de acompanhar a apresentação no mesmo espaço. As apresentações contarão com tradução em Libras, audiodescrição e abafadores de ruído para pessoas com hipersensibilidade auditiva.

DANÇA 3

Para celebrar essa trajetória, o espetáculo fala do sonho do artista em seguir dançando e reúne aproximadamente 90 alunos em palco, além de professores e equipe pedagógica, em uma operação artística que mobiliza diferentes frentes de formação e produção dentro da escola. O espetáculo conta com dramaturgia, direção coreográfica e roteiro do coreógrafo Allan Keller, e direção geral e artística de Larissa Pansera.

DANÇA 4

Organizada em episódios cênicos que refletem a história da EDTG, a narrativa acompanha uma personagem central que se desloca por um cenário que representa espaços do teatro. A encenação percorre momentos emblemáticos de aprendizagem, referências à própria instituição e momentos de bastidores em uma sequência cênica que culmina na celebração dos 70 anos da Escola.

ÁLBUM

O álbum “Pra Quem Quiser Entrar”, da cantora Flávia Pilati, chega às plataformas digitais nesta quinta-feira (25). Trata-se de trabalho com as canções de Waldemar Euzébio, em um encontro entre palavra, voz e emoção, que foi feito a muitas mãos.

HORÓSCOPO



ÁRIES - (21 mar a 20 abr)

Trabalho: nada de querer ganhar no grito hoje. Afinal, a Lua em Libra traz cortesia e diplomacia pra lidar com as pessoas, favorecendo a cooperação, acordos e parcerias. Só cautela com malentendido no fim da tarde, ok? Família: passado, lembranças e questões familiares prometem vir à tona, o que pode dar pano pra manga e ativar todo tipo de emoção em casa. Mas desacordos com parentes tendem a deixar o clima mais tenso no fim do dia.



TOURO - (21 abr a 20 mai)

Trabalho: com mais jogo de cintura e diplomacia, pode ser mais fácil fazer ajustes e lidar com colegas. Só não deixe de esclarecer dúvidas e conferir mensagens antes de enviar pra evitar chabús, sobretudo no fim da tarde. Saúde: terçou com mais equilíbrio na rotina e atenção ao corpo, especialmente à região da cintura. Mas querer resolver os problemas dos outros pode acabar trazendo sobrecarga mental no fim do dia, então pega leve aí.



GÊMEOS - (21 mai a 20 jun)

Dinheiro: como pode fazer escolhas conforme os sentimentos, inclusive aquele mimo nada essencial pra aliviar o estresse, mais atenção com gastos e decisões. A boa notícia é que ideias criativas podem render ganhos extras. Sorte: além de sorte e chances de se dar bem em apostas, tende a conquistar muita coisa na base do carisma. Mas atenção no fim da tarde: pode ficar mais suscetível à influência dos outros e acabar metendo os pés pelas mãos.



CÂNCER - (21 jun a 21 jun)

Família: tudo indica que vai querer aconchego familiar e casa bem arrumada. A convivência tende ser harmônica praticamente o dia todo, com exceção do fim da tarde, quando pode reclamar demais da conta e causar fuzuê. Bem-estar: desabaçar, chorar e falar sobre o que vem sentindo prometem aliviar tensões. Mas tudo pode parecer maior do que realmente é, dando margem pra ansiedade e autocríticas. Keep calm e evite problematizar!



LEÃO - (22 jul a 22 ago)

Trabalho: com um modo de falar agradável e diplomático, tende a arrasar em contatos, reuniões e negociações. Aproveita, pois distração, esquecimento ou dificuldade pra organizar as ideias pode te atrapalhar no fim do dia. Bem-estar: dia pra dar atenção à saúde mental e emocional, pois a tendência de pensar demais e remoer situações em silêncio pode te esgotar, sobretudo à tarde. Bora desacelerar, dar um tempo do celular e esvaziar a cabeça.



VIRGEM - (23 ago a 23 set)

Dinheiro: a Lua na Casa da Fortuna aumenta sua preocupação com segurança financeira e pode te deixar calculando até o preço do cafezinho. Mas corre o risco de sair da linha no fim do dia. Cuidado com o happy hour! Amizades: mais simpático e conselheiro, seu signo tende a mostrar que é amigo pra toda hora. Conversas, apoios e interações estão favorecidos. Mas o bicho pode pegar mais tarde, inclusive por conta de um leve ciúme.



LIBRA - (23 set a 22 out)

Trabalho: tende a se preocupar mais com sua imagem. Ainda bem que seu charme, diplomacia e boa lábia estão ativados e te ajudam a brilhar. Mas a dificuldade de se posicionar ou agir com firmeza pode aparecer e atrapalhar. Bem-estar: sua autoestima promete ficar nas alturas e você tende a se ver com graça, refinamento e equilíbrio. O dia favorece o autocuidado, inclusive mental. Afinal, pode ter dificuldade pra desligar a cabeça no fim do dia.



ESCORPIÃO - (23 out a 21 nov)

Trabalho: a vontade de trabalhar isolada(o) no seu canto ou até de casa tende a ficar forte. Ainda bem que conta com capacidade de adaptação. Mas, no fim da tarde, pode ser mais difícil alinhar ideias, foco e ação. Bem-estar: a vontade de se afastar do caos tende a aumentar, e tudo indica que evitar muvucas, fazer pausas quando possível e descansar a mente vão ser restauradores. Só cuidado para os pensamentos não viajem demais.



SAGITÁRIO - (22 nov a 21 dez)

Dinheiro: tudo indica que não vão faltar ideias pra reorganizar as finanças e até um jeito de ganhar mais. Só cuidado pra não deixar que os outros meterem o bedelho, pois o risco das coisas desandarem é grande. Amizades: mais sociável do que nunca, o dia promete vários e animados encontros, rolês e batepapos com amigos. Mas a vibe muda no fim da tarde e pode rolar fofoca, malentendido ou aquela torta de climão bem azedinha.



CAPRICÓRNIO - (22 dez a 20 jan)

Trabalho: a Lua no ponto alto do mapa mostra que seu poder de diálogo, jogo de cintura e habilidade de resolver problemas estão on e podem te ajudar a avançar na carreira. Mas parceria pede muito mais tato no fim da tarde. Relacionamentos: tudo indica que seu signo vai ser um bom ouvinte e ombro amigo pra quem quiser chorar as pitangas. Mas pode pintar conflito e a necessidade de alinhar expectativas em certas relações no fim da tarde.



AQUÁRIO - (21 jan a 19 fev)

Trabalho: ideias engenhosas, projetos criativos e vontade de expandir horizontes prometem marcar seu dia. Mas procure ter mais organização, foco nos detalhes e atenção aos prazos, principalmente no fim da tarde. Saúde: o dia pede atenção tanto ao emocional quanto aos sinais do corpo, pois o estômago pode sentir mais o impacto do estresse, nervosismo, ansiedade etc. e tal. Bora evitar preocupações,



PEIXES - (20 fev a 20 mar)

Dinheiro: você até pode ter ganhos extras e uma ajudinha inesperada, mas o dia pede cautela, Peixes. Afinal, corre o risco de gastar demais com coisas bonitas, fofas, nostálgicas e divertidas, sobretudo no fim da tarde. Sorte: além de intuição afiadíssima, tudo indica que sua imaginação e mente criativa vão bombar. Pode ter grandes ideias, o que promete render oportunidades interessantes. Mas indecisão tende a jogar contra você à tarde.

SUDOKU

A RECREATIVA - recreativa.com.br

SUDOKU

Questões exclusivas da assinatura A RECREATIVA. Toda proibida a reprodução sem a autorização expressa.

9x9 Sudoku grid with some numbers filled in.

Passatempo de lógica

Complete cada tabuleiro de nove quadrados, preenchendo os espaços vazios com números de 1 a 9, de modo que eles não se repitam em nenhuma fileira vertical ou horizontal, nem em cada grupo de quadrados.

3x3 grid for a logic puzzle.

αυγύααααα



Compre pelo site arecreativa.com.br

ou pelo telefone 0800 035 1422

CRUZADA A RECREATIVA - recreativa.com.br

PASSATEMPO www.arecreativa.com.br

HORIZONTAIS

- 1. Inteligência, capacidade
2. A famosa cantora carioca Elza / Sigla do estado da Bahia
3. Soco / Ordem dos Advogados do Brasil
4. Os museus são o seu templo / O maior vulcão ativo da Europa
5. Tornar maior
6. O inventor do telégrafo sem fio
7. Preposição própria ou essencial / Possuir / Antigo Testamento
8. Coerência, firmeza de propósitos
9. Que não goza de boa fama
10. Ação concreta / Um soldado promovido
11. Ilumina-a a prefeitura / Apanhar do chão
12. Carta de jogar / (Fig.) Situação superprotetora
13. Estacionar... o navio

VERTICAIS

- 1. Uma afecção do peito / Ler uma mensagem secreta
2. Mulher de cabelos fulvos / A capital do Amazonas
3. Uma anedota gráfica / A santa dos milagres impossíveis
4. Finalizado / Sigla do estado potiguar
5. Elemento de composição: novo, moderno / Que está em pé / Cruzeiro Esporte Clube
6. O céσιο, em química / Em dificuldade
7. O famoso escritor mineiro Lara Resende (1922-1992), de "O Lado Humano" / O motor do avião a jato
8. Fruto em cachos e pencas / O político norte-americano Barack, ex-presidente de seu país
9. Tabela com as respostas corretas às questões de uma prova / Pedir rezando

13x9 crossword puzzle grid.

Vertical clues: 1. ASMA, DEGRADAR, Z. OTTO, REATOR, B. BAHAMA, UBANA, G. GABARITO, DRAR. 2. CS, ENCRUCADO, Z. OTTO, REATOR, B. BAHAMA, UBANA, G. GABARITO, DRAR.



Compre pelo site arecreativa.com.br ou pelo telefone 0800 035 1422

ECOSSISTEMA DE INOVAÇÃO DE GUARAPUAVA REALIZA A 3ª EDIÇÃO DO TECHSTART STARTUP WEEKEND

Na cidade, o evento foi realizado em parceria com Secretaria Municipal de Inovação, Cilla Tech Park, Sebrae PR, Inovalab, Centro de Inovação da Campo Real, Nevalley e parceiros



EQUIPE CORREIO REPORTAGEM LOCAL

Nesse final de semana, dias 19 a 21 de junho, ocorreu a terceira edição do Techstars Startup Weekend Guarapuava. O evento, que é uma imersão de 54 horas, oportunizou aos participantes entenderem todas as fases da construção de um negócio para saírem com uma ideia com potencial de mercado para se transformar em um novo empreendimento.

Na cidade, o evento foi realizado em parceria com Secretaria Municipal de Inovação, Cilla Tech Park, Sebrae PR, Inovalab, Centro de Inovação da Campo Real, Nevalley e parceiros.

A programação que se iniciou na sexta-feira à noite contou com um primeiro momento de integração e surgimento de novas ideias. Após a for-

mação das equipes, os grupos passaram o sábado testando hipóteses, ouvindo possíveis usuários e ajustando suas propostas para a apresentação final deste domingo.

Para a facilitadora do programa, Millene Rostirolla, o evento vai muito além da criação de startups. Segundo ela, a iniciativa é uma porta de entrada para o empreendedorismo e para a inovação, capaz de transformar a forma como as pessoas enxergam oportunidades e desafios.

“O Startup Weekend é um programa de sensibilização e educação empreendedora. Nossa missão é levar inovação e empreendedorismo para pessoas que muitas vezes não teriam acesso a esse conhecimento. É um movimento que busca desenvolver novas habilidades e ampliar possibilidades”.

Iniciativas como o Startup Weekend são fundamentais para o desenvolvimento dos ecossistemas de inovação, pois estimulam competências cada vez mais valorizadas pelo mercado de trabalho.

“Em 54 horas, os participantes desenvolvem habilidades de comunicação, negociação, trabalho em equipe, networking e resolução de problemas. São competências que muitas vezes (eles) demorariam meses para serem trabalhadas em situações do dia a dia.” comenta a facilitadora.

Além de estimular o desenvolvimento de soluções, o Startup Weekend também promove encontros entre diferentes gerações, experiências e visões de mundo. Participante da edição, Audineia Xavier encontrou no evento uma oportunidade de ampliar conexões e compreender

melhor as novas gerações.

“Quando cheguei aqui, tive um choque de realidade. Vi pessoas de diferentes idades, diferentes experiências e percebi como essa troca é importante. Eu sou professora de jovens e queria viver essa experiência justamente para me aproximar mais deles. Estou gostando muito dessa imersão. É impressionante ver como as ideias evoluem em pouco tempo. Já estamos avançando bastante e quem sabe essa ideia não pode realmente se transformar em uma empresa no futuro.”, relata.

EXPERIÊNCIA ENRIQUECEDORA

Para o mentor e empresário Allan Gaspareto, da Methodo Marketing, patrocinadora do evento, acompanhar esse processo tem sido uma experiência enriquecedora.

Allan ressalta a importância de iniciativas voltadas à inovação para o desenvolvimento do ecossistema de Guarapuava. Para ele, criar ambientes que incentivem a resolução de problemas e o pensamento inovador é fundamental para o crescimento da cidade.

“Quando falamos em ecossistema, estamos falando de Guarapuava. É absolutamente importante termos espaços que façam as pessoas pensarem e buscarem soluções para a sociedade. A inovação cria esses momentos e ajuda a transformar realidades. Quanto mais ela participa da cidade, mais preparado fica o mercado e mais oportunidades surgem para todos”.

Veterano do Startup Weekend Guarapuava, Francisco participa da iniciativa pela terceira vez e afirma que a experiência vai muito

além da criação de negócios. Estudante de Administração e entusiasta da inovação, ele destaca que a curiosidade sobre como as coisas funcionam foi o que o aproximou desse universo da inovação e o incentivou a continuar a desenvolver ideias.

“No primeiro Startup Weekend eu vim sem saber exatamente o que esperar. Encontrei pessoas muito preparadas, mentores experientes e um ambiente que realmente desafia a gente a sair da zona de conforto. Quando o evento terminou, eu já sabia que queria participar novamente”.

O Startup Weekend Guarapuava seguiu até este domingo, quando as equipes apresentaram suas soluções para uma banca avaliadora, encerrando mais uma edição do evento. (Reportagem/foto: Assessoria, com edição)

Classificados

SEGURANÇA E PASSAGEM MAIS BARATA

Você não se preocupa com dinheiro. É rápido e **muito mais prático.**

GUARÁ CARD
R\$4,00

PEROLA DO OESTE
GUARAPUAVA
SECRETARIA MUNICIPAL

POLAGO
3624 - 5561
RADIADORES

Radiadores para todas as linhas de automóveis, caminhões e tratores

Rua Ivo Carli 2728 - São Cristóvão - Guarapuava

Nós chegamos até os seus clientes

(42) 3035-5070

RÁDIO

GARANTIA
7
ANOS
VEÍCULO
8
ANOS
BATERIA
CONSULTE
CONDIÇÕES

*Consulte condições na concessionária

NOVO TIGGO 7 | NOVO TIGGO 8

SUPER HYBRID CASH 2027

Tecnologia híbrida de última geração, ainda mais eficiente.



Guarapuava | Av. Manoel Ribas, 2814.
Foz do Iguaçu | Av. República Argentina, 4430.

sperandioparana.com.br

CAOA **CHERY** | Sperandio



VENDA

APARTAMENTO – BAIRRO SÃO CRISTÓVÃO, Rua Otto Rickli, 375; Terreo. VALOR: R\$ a combinar ou troca por casa no mesmo Bairro; FONE: 99904-7823 ou 3622-6302

Vendo terreno em Ponta Grossa (PR), medindo 12x25m. R\$ 30 mil. Tel. (42) 9 8403-7854.

VENDO

Imóvel situado a Rua José Carollo, nº 182 – Bairro dos Estados, Município de Guarapuava – Paraná; área construída averbada de 175,00 m² e uma edícula com a área construída de 46,00m² no terreno urbano, medindo: 12,00 x 34,50m; perfazendo a área total de 414,00 m², objeto da matrícula nº 12.947, do Ofício Registro de Imóveis – Guarapuava – Pr. Tratar com Gildo Fagundes; Fone (42) 99977.0005 – CRECI 15709

CASA – BAIRRO BOQUEIRÃO, Rua Rodrigues Alves, nº 6; contendo 09 peças sendo 03 quartos, sala, cozinha, 02 banheiros, lavanderia e garagem. VALOR: R\$ 120.000,00 FONE: 98403-7854

TERRENO 390 METROS – VILA CARLI, contendo 02 casas. VALOR: R\$ 230.000,00; aceito permuta no

Bairro Cristo Rei ou Recanto Feliz. FONE: 42 99943-1979

CHÁCARA, 10 KM DO PINHÃO, CONTENDO 03 CASAS, 02 TANQUES DE PEIXES, TODO CERCADA DE TELA, PRÓXIMO A BR. VALOR : A COMBINAR; OU TROCO POR OUTRA PERTO DE GUARAPUAVA. FONE: 99122-7025 OU 99139-7325

CASA – SANTANA, RUA DEPUTADO LAURO SODRÉ LOPES, 469; TERRENO MEDINDO 12 X 10, TODO MURADO. VALOR: R\$ 90.000,00; ACEITO CARRO NO NEGÓCIO. FONE: 3304-3099 RODRIGO

TERRENO – VILA KENNEDY, CONTENDO CASA MISTA, MED. 2.500M². VALOR: 600.000,00. FONE: 3623-2101

LOCAÇÃO

KITINETE - BAIRRO DOS ESTADOS, contendo 03 peças grandes, Rua Bahia, 463 - próximo à Praça da Fé; para 01 pessoa sem criança e sem pet. VALOR: R\$ 500,00 incluso ½ água e luz. FONE: (42) 99972-4826, falar com Ondina

KITINETE - BAIRRO SANTA CRUZ, contendo 01 quarto, wc, cozinha com pia, internet, antena p/TV, garagem; Rua Luiz Ciscato, 58, em frente a APAE VALOR: R\$ 800,00 incluso água e luz FONE: (41) 98813-7956

KITINETE – VILA CARLI, p/ 01 pessoa, mobiliada, próximo ao CE-

DETEG, de preferência estudante. VALOR: À Combinar. FONE: (42) 98869-6880

SALA COMERCIAL – BAIRRO SANTA CRUZ, 100 m., com banheiro, internet, Rua Luiz Ciscato, 58; em frente APAE. VALOR: R\$ 1.200,00. FONE: (41) 98813-7956

KITINETE – SANTANA, Rua Leonel Armando Zakalusni (antiga 17 de Julho), 162; fundos. contendo 04 peças grande. VALOR: R\$ 600,00 FONE: 99966-5092

KITINETE – SANTA CRUZ, RUA JUVENAL CALDAS, 1098; CONTENDO 01 QUARTO, COZINHA E BANHEIRO VALOR: R\$ 600,00 – INCLUSO ÁGUA E LUZ FONE: 98807-9189 OU 3304-3069

APARTAMENTO – CRISTO REI, AVENIDA OLINTO PIMENTEL, 597; CONTENDO 03 QUARTOS, SALA, COZINHA, BANHEIRO E GARAGEM. VALOR: R\$ 650,00 FONE: 98426-8409

Diversos

DVD, voltagem 110 VALOR: R\$ 60,00 FONE: 99972 – 4826

CAPACETE MOTOQUEIRO, pechincha VALOR: R\$ 50,00 FONE: (42) 98432-0763// (42) 99971-2235

CELULAR MOTOROLA G9, PLAY – 64 GB, verde turquesa, semi novo VALOR: R\$ 700,00. FONE: (42) 98432-0763

BICICLETA MONARK TRIP SHIMANO, cinza, 18 marchas em bom estado, documentos em ordem; ano 2022; cor Alumínio, marchas, pneus novos. VALOR: A Combinar FONE: 98432-0763 ou 99971-2235

SOM PHILLIPS DIGITAL MP3, M57 AM/FM, entrada p/ 05 CDs, Bivolt, 02 Caixas de Som. VALOR: R\$ 900,00, sendo R\$ 500,00 de entrada e R\$ 400,00 p/ 20 dias. FONE: (42) 98432-0763

TELEFONE residencial, sem linha VALOR: R\$ 25,00 FONE: (42) 98432-0763

CELULAR, Samsung J4G, perfeito estado VALOR: R\$ 250,00

FONE: (42) 98432-0763 ESTOQUE P/BAZAR VALOR: À combinar FONE: 3623-2101 JÓ

CELULAR POSITIVO, SEMINOVO, BEM CONSERVADO E COM CARREGADOR DE TECLA; VALOR: R\$ 60,00 FONE: 99971-2235 OU 98432-0763

GAITA 48 BAIXOS, SEMINOVA VALOR: R\$ 1.980,00 OU TROCO POR CARNEIROS. FONE: 99122-7025 OU 99139-7325

MÁQUINA COSTURA – SINGER VALOR: A COMBINAR FONE: 99122-7025 OU 99139-7325

BICICLETA CALÓI MOTORIZADA. VALOR: R\$ 1.300,00. FONE: 98403-7854

EQUIPAMENTOS PARA ALARME COM NOTA FISCAL, PODENDO SER P/ RESIDÊNCIA OU COMÉR-

CIO. VALOR: R\$ 400,00. FONE: 9910-7751

ESTOQUE P/BAZAR, VALOR A COMBINAR. FONE: 3623-2101 JOSENILDA

DOIS MOTORES PARA PORTÃO DE ELEVAÇÃO, FUNCIONADO PERFEITAMENTE. VALOR A COMBINAR. FONE: 99977 -4634 OU 99854-2670

CADEIRA BARIGOTO DE BEBÊ, PARA CARRO, EM PERFEITO ESTADO, VALOR R\$ 250,00. FONE: 3624-9247 OU 99149-0957

FOGÃO À LENHA, Nº 3, COR BRANCA, VALOR R\$ 500,00. FONE: 3623-5605

MÁQUINA DE COSTURA SINGER VALOR: R\$ 400,00 FONE: 99957-2286

Vendo roçadeira, marca Vulcan, sem uso. É a gasolina. R\$ 1 mil. Tel. (42) 9 8403-7854.

CONTRATA-SE REPRESENTANTE

Para vendas de produtos químicos junto à fábricas de papel, para GUARAPUAVA e região, com experiência e vendas de químicos para papel ou em fabricação de papel

CONTATO:
EMAIL WANMABRASIL@YAHOO.COM.BR
OU WATS 049 99983 1025

VOCE FAZ A NOTÍCIA

O Correio do Cidadão é todinho seu! E nossa missão é torná-lo o seu canal de comunicação com o Guarapuava e região. Nossas páginas serão o espelho da nossa cidade, e nada mais justo que você se veja e se reconheça aqui.

Então, se existe alguma notícia, denúncia ou história interessante em sua rua ou em seu bairro, nos avise!

disk notícia 42 3304 3218
E-mail: redacao@correiodocidadao.com

leia | assine | anuncie **Correio do Cidadão**



LEITOSPACE
ALÉM DO CONFORTO...É BARATO!

VIAJE DE GUARAPUAVA PARA :
◦ SOROCABA ◦ SÃO PAULO
◦ JOINVILLE ◦ ITAJAÍ ◦ BAL. CAMBORIÚ ◦ FLORIANÓPOLIS

APROVEITE, COMPRE SUAS PASSAGENS E PAGUE EM ATÉ 10X SEM JUROS COM SEU CARTÃO VISA OU MASTER

* PARCELA MÍNIMA DE R\$15,00 reais.



www.expressonordeste.com.br

Ag. de Passagens : 42 3624-3307

_a informação
na ponta dos dedos

WWW.

correiodocidadao

.com.br



DIAGNÓSTICO PRECOCE É A PRINCIPAL ARMA CONTRA O TIPO MAIS AGRESSIVO DE CÂNCER DE PELE

Junho Preto alerta para o tipo mais agressivo de câncer de pele e reforça a importância da prevenção, do acompanhamento especializado e da atenção aos sinais da doença

EQUIPE CORREIO
REPORTAGEM LOCAL

Uma pinta que muda de tamanho, uma mancha que escurece ou uma lesão que não cicatriza. Alterações aparentemente simples podem ser os primeiros sinais do melanoma, o tipo mais agressivo de câncer de pele. Durante o Junho Preto, mês dedicado à conscientização sobre a doença, a Secretaria de Estado da Saúde (Sesa) reforça um alerta que pode fazer toda a diferença: quanto mais cedo o diagnóstico, maiores são as chances de cura. E os cuidados devem ser mantidos, mesmo no inverno.

Embora represente uma parcela menor dos cânceres de pele, o melanoma é responsável pela maior parte das mortes associadas à doença. Isso acontece porque ele tem maior capacidade de se espalhar para outros órgãos quando não identificado e tratado precocemente.

O acompanhamento dos pacien-

tes com melanoma também se reflete na assistência prestada pela rede hospitalar do Paraná. Dados do Sistema de Informações Hospitalares apontam a realização de 2.498 procedimentos relacionados ao melanoma maligno da pele (CID C43) entre 2024 e abril de 2026 no Estado. Foram 1.058 procedimentos em 2024, 1.045 em 2025 e 395 nos primeiros quatro meses de 2026.

Entre os procedimentos mais frequentes estão as cirurgias para retirada de lesões e reconstrução da pele após o tratamento. Somente a excisão e sutura de lesão na pele com plástica em Z ou rotação de retalho somaram 846 procedimentos no período. Também foram feitos 332 procedimentos de reconstrução de partes moles em oncologia, 233 tratamentos clínicos de pacientes oncológicos, 228 tratamentos de intercorrências clínicas de pacientes oncológicos e 192 exéreses múltiplas de lesões



da pele ou tecido celular subcutâneo.

Os números demonstram que, além da prevenção e do diagnóstico precoce, o Sistema Único de Saúde no Paraná mantém uma rede preparada para atender pacientes em diferentes estágios da doença, desde a investigação inicial até procedimentos cirúrgicos mais complexos e acompanhamento especializado.

O secretário estadual da Saúde, César Neves, afirma que o Estado tem investido no fortalecimento da linha de cuidado oncológica para garantir assistência em

todas as etapas do tratamento.

Segundo ele, os dados mostram que milhares de procedimentos relacionados ao melanoma foram realizados nos últimos anos na rede pública paranaense. Isso demonstra a capacidade do SUS de oferecer desde o diagnóstico até tratamentos especializados. “Mas o nosso maior desafio continua sendo incentivar a prevenção e o diagnóstico precoce, que aumentam significativamente as chances de cura”, afirmou. “Muitas pessoas associam a doença ao verão e a maior exposição ao

sol, mas os cuidados devem ser mantidos durante todo o ano e, também, no inverno”.

No Paraná, a rede pública de saúde conta com uma linha de cuidado estruturada para identificação, diagnóstico e tratamento dos pacientes. A orientação é que qualquer lesão suspeita seja avaliada o mais cedo possível por um profissional de saúde.

A médica dermatologista Priscila de Cássia Francisco, que atua no Hospital de Dermatologia Sanitária do Paraná (HDSP), vinculado à Sesa, diz que o acompanhamento é fundamental, especialmente para quem já recebeu o diagnóstico da doença. “Quem já teve melanoma apresenta um risco maior de desenvolver novos melanomas ao longo da vida. Por isso, geralmente permanece em acompanhamento especializado. O objetivo é monitorar alterações na pele e identificar novas lesões ainda em fases muito iniciais”, afirma.

Entre os principais fatores de risco estão a predisposição genética, o histórico familiar da doença e a exposição acumulada ao sol ao longo da vida. Segundo o especialista, a combinação desses fatores pode aumentar significativamente a probabilidade de desenvolvimento do melanoma.

A detecção precoce continua sendo a principal estratégia para aumentar as chances de cura. Quando identificado nos estágios iniciais, o melanoma pode ser tratado de forma mais simples e com melhores resultados.

Para monitorar pacientes com maior risco, os serviços especializados utilizam recursos como a dermatoscopia, exame que permite uma avaliação ampliada das lesões da pele. Em alguns casos, também é feito o mapeamento corporal digital, que registra imagens para comparação ao longo do tempo. (Reportagem: AEN-PR; Foto: Ilustrativa/Magnific)



Alguém te procura. Você só precisa ser visto.

ANUNCIE | comercial@correiodocidadao.com | 44 3304 3218

UNILAB
LABORATÓRIO DE ANÁLISES CLÍNICAS

PRECISÃO • CONFIANÇA • CUIDADO COM VOCÊ

- EXAMES LABORATORIAIS
- RESULTADOS RÁPIDOS E CONFIÁVEIS
- ATENDIMENTO HUMANIZADO
- TECNOLOGIA E QUALIDADE
- SEGURANÇA E PRECISÃO

(42) 99983-9854

Rua Quintino Bocaiuva, 2326, 2º Andar, Edifício Biocenter | @unilab.analisesclinicas