

Correio do Cidadão

ANO 11 Nº 2.729
R\$ 4,00

O jornal de
Guarapuava
e região.

QUINTA-FEIRA
21 de Maio de 2026

EDIÇÃO FECHADA ÀS 18H30M
1 cadernos - 16 páginas

GUARAPUAVA INVESTE MAIS DE R\$ 542 MIL NA CULTURA



ARQUIVO/PMG

A Prefeitura de Guarapuava, por meio da Secretaria Municipal de Cultura, abriu as inscrições para três editais de fomento cultural da Política Nacional Aldir Blanc de Fomento à Cultura (PNAB). As iniciativas vão destinar recursos para projetos culturais em diferentes segmentos artísticos e culturais do município, fortalecendo artistas, coletivos, produtores culturais e artesãos locais. Os editais lançados são o “Inspirar e Conectar”, “Hip Hop em Movimento” e “Mãos que Criam”. Somados, os três editais disponibilizam mais de R\$ 542 mil em recursos para o setor cultural do município, além de 39 vagas para projetos culturais. **Pág. 9**

**BANCOS DE LEITE DO PARANÁ
ATENDEM 5 MIL BEBÊS EM 2026**

Pág. 16

**TECPAR E ADAPAR VÃO QUALIFICAR
PRODUÇÃO HIDROPÔNICA**

Pág. 4

>> classificados
Correio do Cidadão
Alguém te procura. Você só precisa ser visto.

ANUNCIE | comercial@correiodocidadao.com | 42 3304 3218

ICTUS[®]
PRODUTOS PARA SAÚDE

Importante é
se importar com a vida 



ICTUSVIRTUAL.COM.BR



Rua Getúlio Vargas 1951
Centro Guarapuava PR

42 3622 1080 | 42 9 9138 3593
contato@ictusvirtual.com.br

ARTIGO

COMO TRANSFORMAR A IA EM UM PROJETO RENTÁVEL?

Ao menos 8 em cada dez empresas já usam inteligência artificial em pelo menos uma função de negócio. Mas apenas uma em cada vinte conseguiu escalar essa IA além do piloto. Esse é o dado que define o momento atual da tecnologia nas organizações, segundo o levantamento State of AI da McKinsey, conduzido com quase dois mil participantes em mais de cem países. O paradoxo não é acidental; ele revela uma confusão que custou anos e orçamentos consideráveis a uma geração de líderes: a diferença entre usar IA e construir com ela.

A IA está deixando de ser um projeto com começo, meio e fim para se tornar a fundação sobre a qual processos, decisões e produtos operam continuamente. Essa transição, da experimentação para a infraestrutura, é a ruptura que separa as empresas que capturam valor das que acumulam experiência sem retorno.

E os dados são implacáveis sobre o custo de não fazer essa travessia: segundo levantamento do Boston Consulting Group com mais de mil executivos em cinquenta e nove países, três quartos das organizações não conseguiram demonstrar valor tangível com IA. Não por falta de tecnologia. Por falta de transformação.

O problema não é tecnológico

Quando empresas descrevem por que seus projetos de IA falharam, a resposta raramente menciona o modelo escolhido ou a plataforma de nuvem.

O MIT, em análise de mais de trezentos projetos, identificou que 95% das iniciativas de IA generativa não entregam impacto mensurável no resultado financeiro da empresa. As causas dominantes são organizacionais: processos que não foram redesenhados, dados que não foram governados, pessoas que não foram preparadas e patrocínio executivo que não sustentou a iniciativa além do piloto.

O BCG sistematizou essa descoberta na chamada regra 10-20-70: em projetos de IA que geram valor, 10% do investimento vai para algoritmos, 20% para tecnologia e dados, e 70% para pessoas e processos. É uma inversão completa da intuição dominante nas empresas, que tendem a concentrar esforço na camada tecnológica e tratar o lado humano como custo secundário. A McKinsey confirma essa leitura: as empresas que mais crescem com IA são três vezes mais propensas a redesenhar fundamentalmente seus fluxos de trabalho ao implementar a tecnologia, em vez de simplesmente encaixar a IA nos processos existentes.

Há também um efeito que pesquisadores do MIT chamam de curva J da adoção de IA: antes dos ganhos, as organizações enfrentam uma queda temporária de produtividade, enquanto as pessoas, os dados e os fluxos de trabalho se ajustam à nova lógica operacional. Empresas que interpretam essa queda como fracasso e abandonam a iniciativa nunca chegam ao ponto de inflexão em que o re-

torno começa a superar o investimento.

O perfil das empresas que efetivamente transformam IA em vantagem competitiva tem características distintas e replicáveis. Não se trata de setor, porte ou localização geográfica. A diferença está nas escolhas que precedem a implementação. Empresas com operações plenamente redesenhadas por IA alcançam crescimento de receita duas vezes e meia superior ao das demais e produtividade comparável.

O Brasil nessa corrida

O mercado brasileiro ocupa uma posição singular nesse movimento global. A adoção de IA entre empresas industriais cresceu mais de 140% em dois anos, segundo o IBGE, o que posiciona o Brasil como um dos mercados de crescimento mais rápido do mundo nessa categoria. O mercado de tecnologia da informação do país é o maior da América Latina e o décimo maior do mundo. Entretanto, o gap de maturidade no mercado nacional é grande. Uma pesquisa da Abiacom indicou que ao menos 72% das empresas brasileiras ainda se encontram em estágios iniciais ou experimentais de adoção de IA.

A maioria das implementações de IA em grandes organizações, nos últimos dois anos, foram feitas por fornecedores especializados, e não desenvolvida internamente. As empresas tentaram construir, encontraram os limites do que conseguiam entregar com os times que tinham, e mudaram de estratégia.

O gap de talentos é parte da explicação, mas não é a mais importante. Contratar cientistas de dados e engenheiros de machine learning resolveu o problema técnico de muitas organizações sem resolver o problema de escala. O que falta não é inteligência; é experiência acumulada em contextos parecidos, do tipo que só se forma depois de ter visto o suficiente: quais decisões de arquitetura voltam para assombrar o projeto seis meses depois, qual tipo de resistência organizacional aparece quando a IA começa a tocar nos processos de quem tem poder para travar a implementação, e o que preservar desta vez porque já foi erro da última.

É essa inteligência que nenhum contrato de software entrega e que nenhum time interno consegue construir sem percorrer os mesmos tropeços. Um parceiro especializado não existe para suprir ausência de capacidade, mas para comprimir o tempo entre o piloto e a operação que sustenta, evitando que a empresa pague o preço de aprendizados que já estão disponíveis. As organizações que chegarem primeiro a essa maturidade não vão apenas operar com mais eficiência; vão definir o padrão competitivo do seu setor num momento em que a distância entre quem escala e quem experimenta está se tornando difícil de reverter.

RAMON RIBEIRO

É diretor comercial da Solo Network

EXPEDIENTE

Direção Geral
André Ricardo Baldo Pacholek
Comercial
Maurício Manoel
comercial@correiodocidadao.com

Redação
Cristiano Martinez
martinez.correio@gmail.com

Edição de Arte e Diagramação
Aparecido Pereira

Circulação: de terça a sábado*
*Sábado e domingo, edição conjunta
Tiragem: 11.500 exemplares

*Artigos e charges assinados são de responsabilidade de seus autores e não refletem necessariamente a visão do jornal.

MGP
COMUNICAÇÕES EIRELI-ME

CNPJ: 10.846.416/0003-40
Rua Artindo Ribeiro, 595, Centro
Guarapuava-PR | Telefone: (42) 3304-3218

PARECER DA ESCALA 6X1 É ADIADO EM MEIO À PRESSÃO PARA TRANSIÇÃO DE 10 ANOS

Adiamento ocorre em meio à pressão de setores do empresariado e de partidos da oposição e do chamado Centrão, que reúne legendas da direita tradicional, para incluir uma regra de transição de 10 anos, com redução do Fundo de Garantia do Tempo de Serviço (FGTS) para os trabalhadores e exclusão de categorias consideradas essenciais

EQUIPE CORREIO
REPORTAGEM LOCAL

A Comissão Especial que analisa as propostas de redução da jornada de trabalho das atuais 44 horas para 40 horas semanais e do fim da escala 6x1 adiou, para próxima segunda-feira (25), a apresentação do parecer do relator, o deputado Leo Prates (Republicanos-PB). Pelo cronograma original, o relator divulgaria seu texto nesta quarta-feira (20).

O adiamento ocorre em meio à pressão de setores do empresariado e de partidos da oposição e do chamado Centrão, que reúne legendas da direita tradicional, para incluir uma regra de transição de 10 anos, com redução do Fundo de Garantia do Tempo de Serviço (FGTS) para os trabalhadores e exclusão de categorias consideradas essenciais.

O presidente da Comissão, deputado Alencar Santana (PT-SP), informou que precisa de mais tempo para negociar a regra de transição, mas que a data votação do texto, previsto para o dia 26 de maio na Comissão, está mantida.

“Se tivesse a definição, o relatório seria apresentado amanhã [dia 20]. Mas ainda não há. Há diálogos, sem



dúvida alguma. São pontos a serem esclarecidos, são pontos a serem acordados, mas o sentimento, sem dúvida alguma, em especial, digo ao trabalhador, é que é pensando em você”, afirmou Santana.

O adiamento foi definido após reunião do relator, na noite dessa terça-feira (19), com o presidente da Câmara, Hugo Motta (Republicanos-PB), e o líder do governo na Casa, deputado Paulo Pimenta (PT-RS).

EMENDAS AO PROJETO

Uma das emendas apresentadas

pelo deputado Sérgio Turra (PP-RS), que conta com assinatura de 176 deputados, afirma que o fim da escala 6x1 só entraria em vigor dez anos após a promulgação da emenda constitucional. A sugestão ainda exclui da redução da jornada trabalhadores considerados “essenciais”.

“Sendo consideradas [essenciais] aquelas cuja interrupção possa comprometer a preservação da vida, da saúde, da segurança, da mobilidade, do abastecimento, da ordem pública ou da continuidade de infraestruturas críticas, serão

definidas por lei complementar e terão jornada máxima de quarenta e quatro horas semanais”, diz o texto da emenda.

Além disso, a emenda reduz de 8% para 4% a contribuição patronal ao FGTS e isenta temporariamente a contribuição das empresas à Previdência Social, que atualmente é de 20% sobre o salário.

A lista de deputados que apoiam a emenda inclui, principalmente, parlamentares do PL (61), PP (32), União (23), Republicanos (17) e MDB (13).

O governo tem

defendido uma proposta sem regra de transição e sem redução de salário. O relator tem defendido uma posição intermediária com uma transição entre 2 a 4 anos de duração, segundo revelou para o jornal Folha de São Paulo.

A outra emenda apresentada à PEC 221 de 2019, de autoria de Tião Medeiros (PP-PR), com apoio de 171 deputados, também prevê uma transição de 10 anos, além de excluir da redução da jornada de 44 para 40 horas trabalhadores de setores considerados “essenciais”.

BC

A Comissão de Constituição e Justiça (CCJ) do Senado adiou, nesta quarta-feira (20), após pedido de vista coletivo, a votação da proposta de emenda à Constituição (PEC) que concede autonomia financeira e orçamentária ao Banco Central (BC). O tema deve voltar à pauta da CCJ na próxima semana.

Em 2021, foi concedida ao BC autonomia administrativa e operacional em relação ao governo, mas a instituição segue dependente do Orçamento da União para as atividades que desempenha.

A PEC 65 de 2023 ampliaria essa autonomia ao permitir que o BC retenha recursos que obtém por meio da senhoriagem (fonte de receita do BC oriunda da emissão de moedas), estimada em bilhões de reais ao ano.

Inicialmente, o texto da PEC transformava o Banco Central em empresa pública, com natureza especial e personalidade jurídica de direito privado. Após críticas da base governista, o relator, senador Plínio Valério (PSDB-MA), modificou o texto, classificando a instituição como “entidade pública de natureza especial”. (Reportagem: Redação e Ag. Brasil; Foto: Arquivo/Lula Marques/Ag. Brasil)

TECPAR E ADAPAR VÃO QUALIFICAR PRODUÇÃO HIDROPÔNICA COM RECURSO PACTUADO COM MPPR

O intuito é monitorar o uso de agrotóxicos neste tipo de cultivo, e assim gerar informações técnicas para aperfeiçoar a produção, orientar agricultores e direcionar políticas públicas. A execução será custeada por três empresas atuadas em decorrência de inquérito civil instaurado pelo Ministério Público do Paraná (MPPR)

EQUIPE CORREIO

REPORTAGEM LOCAL

O Instituto de Tecnologia do Paraná (Tecpar) será parceiro da Agência de Defesa Agropecuária do Paraná (Adapar) em um estudo voltado à qualificação da produção hidropônica no Paraná. O intuito é monitorar o uso de agrotóxicos neste tipo de cultivo, e assim gerar informações técnicas para aperfeiçoar a produção, orientar agricultores e direcionar políticas públicas.

A execução será custeada por três empresas atuadas em decorrência de inquérito civil instaurado pelo Ministério Público do Paraná (MPPR). Nesta terça-feira (19), na sede do MPPR, os envolvidos assinaram dois Acordos de Não Persecução Penal (ANPPs) e um Termo de Compromisso de Ajustamento de Conduta (TAC) que formalizam o acordo.

O TAC é um instrumento jurídico no qual o infrator se responsabiliza por ajustar sua conduta às exigências legais, assumindo responsabilidade financeira pelos custos de reparação de danos causados, e o ANPP é uma alternativa à ação penal para crimes de menor gravidade.

O diretor-presidente do Tecpar, Eduardo Marafon, enfatiza que o projeto de monitoramento é um compromisso com a saúde da população e a sustentabilidade do campo, de caráter educativo e transformador. “O Ministério Público do Paraná buscou transformar um cenário de conflito em uma entrega de excelência para a



sociedade, e acreditou na capacidade técnica e de entrega do Tecpar, como órgão capaz de conduzir um estudo independente e rigoroso”, afirmou.

“Nossa missão vai além dos laboratórios, também queremos capacitar e conscientizar nossos produtores, oferecendo as ferramentas para aperfeiçoamento de seus cultivos”, acrescentou.

De acordo com o Daniel Pedro Lourenço, promotor de Justiça e coordenador da Regional de Curitiba do Grupo de Atuação Especializada em Meio Ambiente, Habitação e Urbanismo (Gaema), o custeio do projeto por aqueles que anteriormente comercializavam agrotóxicos de forma irregular representa não só uma resposta pedagógica à prática de ilícitos ambientais, mas também uma forma de reparar os danos causados ao meio ambiente.

“As mesmas empresas e

indivíduos que inseriram produtos no mercado de agrotóxicos sem o devido registro e controle agora assumem a responsabilidade financeira de viabilizar o monitoramento rigoroso de resíduos químicos em cultivos hidropônicos”, explicou o promotor. “Com isso, uma conduta que antes colocava a saúde da população em risco converte-se numa ferramenta de garantia da qualidade de parcela dos alimentos que estão sendo cultivados na Região Metropolitana de Curitiba”.

MONITORAMENTO

Como laboratório público de referência em análise, o Tecpar e a Adapar já trabalham juntos em diversas ações que visam o controle e monitoramento no uso de agrotóxicos no Estado, contribuindo para a segurança alimentar e evitando possíveis danos à saúde da população.

Neste projeto-piloto, o objetivo é monitorar

a presença de resíduos de agrotóxicos em diferentes espécies vegetais produzidas pelo sistema hidropônico na Região Metropolitana de Curitiba, e validar uma tecnologia que possa ser expandida para todo o Estado do Paraná. Atualmente, não existem dados regionais sobre o uso de agrotóxicos na produção hidropônica, e o programa proposto visa suprir esta lacuna.

“A ausência de dados regionais consolidados sobre a presença de resíduos de agrotóxicos em cultivos hidropônicos propiciou o projeto-piloto articulado entre o Ministério Público do Paraná, o Tecpar e a Adapar. O objetivo é monitorar a presença de resíduos de agrotóxicos e gerar informações técnicas capazes de direcionar a capacitação, a conscientização dos produtores e, além de orientar as políticas públicas”, explicou o chefe do Departamento de Sanidade Vegetal da

Adapar, Paulo Roberto de Paula Brandão.

O Tecpar será responsável pela prestação de serviços tecnológicos e por analisar os níveis de resíduos de agrotóxicos em produtos hidropônicos, por meio das técnicas de cromatografia a líquido e a gás. Os custos dos ensaios laboratoriais feitos pelo Tecpar serão pagos pelas empresas atuadas, sem ônus para o Governo do Estado.

HIDROPONIA

A hidroponia é uma técnica de cultivo em uma solução de água com nutrientes, sem a presença de terra. Considerada uma alternativa sustentável e eficiente à agricultura convencional, a produção hidropônica vem crescendo significativamente na Região Metropolitana de Curitiba (RMC).

Neste tipo de cultivo, o uso de agrotóxicos é permitido, mas em quantidade muito menor do que no cultivo convencional em solo. Quando utilizados de maneira correta, os agrotóxicos combatem doenças e ajudam no aumento da produtividade da lavoura. Por outro lado, o uso inadequado pode comprometer a qualidade dos produtos colhidos e oferecer riscos à saúde humana e ao meio ambiente.

O projeto também propõe a criação de um certificado de boas práticas agrícolas na produção hidropônica, permitindo que o consumidor final escolha, com segurança, produtos que respeitam o meio ambiente e a saúde humana. (Reportagem: AEN-PR, com edição; Foto: Hedeson Alves/Tecpar)

PROVA PARANÁ: ESTADO APLICA AVALIAÇÃO PARA 1,1 MILHÃO DE ALUNOS DA REDE PÚBLICA

Aplicada pela secretaria estadual da Educação, prova é voltada a alunos da rede estadual e redes municipais de ensino. Avaliação auxilia no acompanhamento do rendimento dos estudantes e definição de práticas pedagógicas pelas escolas. Resultados poderão compor até 30% da nota do 2º trimestre letivo

EQUIPE CORREIO
REPORTAGEM LOCAL

Cerca de 1,1 milhão de estudantes da rede estadual e das redes municipais de ensino dos 399 municípios paranaenses participaram da primeira edição da Prova Paraná em 2026 nesta terça e quarta-feira (19 e 20). A avaliação, aplicada pela Secretaria de Estado da Educação (Seed-PR), tem como objetivo acompanhar a aprendizagem dos estudantes e orientar ações pedagógicas nas instituições de ensino.

Fazem a prova estudantes do 2º e do 5º dos anos iniciais do Ensino Fundamental e do 6º ao 9º ano dos anos finais, além das três séries do Ensino Médio e da Educação Profissional e Tecnológica.

Segundo o secretário estadual da Educação, Roni Miranda, a avaliação auxilia no acompanhamento do rendimento dos estudantes e na definição de práticas pedagógicas pelas escolas. “A Prova Paraná permite que as escolas acompanhem de forma rápida o desempenho das turmas e adotem estratégias assertivas ainda durante o ano letivo, garantindo intervenções mais direcionadas às necessidades dos estudantes”, afirmou.

Além do diagnóstico pedagógico, os resultados da Prova Paraná ainda poderão compor até 30% da nota do segundo trimestre letivo, conforme os

critérios adotados pelas instituições de ensino.

MATEMÁTICA

Os estudantes que realizarem a prova de Matemática tam-

bém serão automaticamente inscritos na Olimpíada de Matemática das Escolas Estaduais do Paraná (OMAP). O desempenho obtido na avaliação será

utilizado como critério para a primeira fase da competição, e cerca de 10% dos melhores resultados da rede estadual avançarão para as próximas etapas.

A olimpíada é voltada ao incentivo da aprendizagem, ao desenvolvimento do raciocínio lógico e ao estímulo do interesse dos estudantes pela Matemática.


Outra novidade é que, pela primeira vez, os resultados da Prova Paraná dos estudantes do 2º ano do Ensino Fundamental também serão processados por meio do Aplicativo Corrige, ferramenta da Seed-PR utilizada na correção das avaliações. A tecnologia já era empregada na correção das avaliações das demais séries.

COMO FUNCIONA A PROVA


A Prova Paraná contempla conteúdos de Língua Portuguesa e Matemática em todas as séries avaliadas, além de disciplinas como Ciências, História, Geografia e Língua Inglesa nos anos finais do Ensino Fundamental.

No Ensino Médio, também são avaliados componentes como Biologia, Química, Física, Filosofia, Sociologia e Educação Financeira, além de disciplinas ligadas aos itinerários formativos, como Programação e IA, Robótica, Geopolítica, História Econômica do Paraná e Governo e Cidadania.

Conforme Dolores Follador, coordenadora de avaliação da Seed-PR, a diversidade de componentes abordados permite a definição de estratégias pedagógicas para diferentes áreas do conhecimento. “Nossa expectativa é manter uma alta participação dos estudantes e fortalecer o uso pedagógico da avaliação nas escolas”, disse. (Reportagem: AEN-PR, com edição)



Unimed
Guarapuava



45
ANOS

www.unimed.coop.br/guarapuava
Rua Capitão Rocha, 1273
85010-370 Centro, Guarapuava - PR
T. (42) 3621-7500
SAC 0800 041 4554 | Deficientes auditivos 0800 642 209

Unimed Guarapuava Cooperativa de Trabalho Médico
CNPJ: 78.044.815/0001-60
Edital de Convocação da 53ª Assembleia Geral
Extraordinária - Virtual

O Diretor Presidente da **Unimed Guarapuava Cooperativa de Trabalho Médico**, no uso das atribuições que lhe conferem o **Art. 50 e seguintes do Estatuto Social**, convoca os 284 (duzentos e oitenta e quatro) médicos(as) cooperados(as), em dia com suas obrigações sociais, aptos a votar, para participarem da **53ª Assembleia Geral Extraordinária (virtual)**, a realizar-se no dia **10 de junho de 2026**, que ocorrerá em **primeira convocação**, às 17h00, com a presença de 2/3 (dois terços) do número total de cooperados; em **segunda convocação**, às 18h00, com a presença de metade mais um dos cooperados em condições de votar e em **terceira convocação**, às 19h00, com a presença mínima de 10 (dez) cooperados.

A Assembleia será realizada de **MODO EXCLUSIVAMENTE VIRTUAL**, nos termos do **Art. 43-A da Lei nº 5.764/71** e da **Instrução Normativa DREI nº 81/2020**, que dispõem sobre a participação e votação à distância em reuniões e assembleias de sociedades cooperativas, limitadas e sociedades anônimas fechadas.

A Assembleia deliberará sobre a seguinte **Ordem do Dia**:

1. Alteração do estatuto social da Unimed do Unimed Guarapuava em cumprimento ao art. 56, §1º da Constituição do Sistema Cooperativo Unimed, para adequação à Constituição e inclusão do **CAPÍTULO “DOS COMPROMISSOS CONSTITUCIONAIS COM O SISTEMA COOPERATIVO UNIMED”**, cujo teor foi previamente compartilhado aos cooperados.
2. Aprovação da consolidação do Estatuto Social, se aprovadas as alterações previstas nos itens anteriores.

Observação:

A) A transmissão da **ASSEMBLEIA GERAL EXTRAORDINÁRIA DIGITAL** ocorrerá na sede da Cooperativa, localizada na Rua Capitão Rocha, 1273, Centro, em Guarapuava - PR, não havendo participação presencial dos Cooperados, mas tão somente à distância, mediante atuação remota via sistema eletrônico, cujo acesso se dará pelo link: <https://portal.unimedguarapuava.coop.br/AGE/>

B) No dia **9º de junho de 2026** a Unimed Guarapuava enviará o **LOGIN e SENHA** de acesso.

C) Para todos os efeitos legais, considera-se presente na referida assembleia, o cooperado que devidamente cadastrado, participar por meio do sistema eletrônico disponibilizado pela Unimed Guarapuava.


Importante: A Unimed Guarapuava não se responsabiliza por problemas de conexão que os cooperados venham enfrentar, assim como por quaisquer outras situações que não estejam sob o seu controle, incluindo, mas não se limitando, instabilidade na conexão com a internet, incompatibilidade com a plataforma digital com os equipamentos utilizados, falha no fornecimento de energia elétrica, dentre outros.

Mais informações sobre a ASSEMBLEIA GERAL EXTRAORDINÁRIA DIGITAL, bem como orientações de participação e votação de forma virtual, poderão ser esclarecidas através do Whatsapp (42)98417-4512, com Fabiane.

Guarapuava, 19 de maio de 2026.

Dr. Décio Yvan Sanches Filho
Diretor Presidente

Décio Yvan Sanches Filho
Diretor Presidente



OPERAÇÃO ENTRE FUNDO ESTRATÉGICO E BID DEVE GERAR ECONOMIA DE R\$ 400 MILHÕES AO PR

Contratar o financiamento externo é mais vantajoso do que utilizar recursos próprios do caixa estadual, permitindo ao Estado investir de forma mais moderna, eficiente e estratégica, ampliando sua capacidade de atrair empresas, gerar empregos e fomentar setores-chave da economia

EQUIPE CORREIO

REPORTAGEM LOCAL

O Governo do Paraná estima economizar cerca de R\$ 400 milhões ao contratar a operação de crédito internacional, sancionada na última semana, de US\$ 100 milhões junto ao Banco Interamericano de Desenvolvimento (BID) para fortalecer o Fundo Estratégico do Paraná (FEPR). A projeção foi apresentada durante a primeira reunião do Conselho Gestor do FEPR, realizada terça-feira (19).

Na prática, isso significa que contratar o financiamento externo é mais vantajoso do que utilizar recursos próprios do caixa estadual, permitindo ao Paraná investir de forma mais moderna, eficiente e estratégica, ampliando sua capacidade de atrair empresas, gerar empregos e fomentar setores-chave da economia.

De acordo com a análise elaborada pela Coordenação de Gestão da Dívida Pública (CDP) do Tesouro Estadual na Secretaria de Estado da Fazenda (Sefa), essa alternativa preserva a liquidez, mantém rentabilidade financeira e amplia investimentos em desenvolvimento econômico, sustentabilidade e inovação.



“A operação de crédito muitas vezes é vista de forma equivocada, como sinônimo de endividamento negativo. Mas muitas vezes ela é uma ferramenta que permite ao Paraná manter os investimentos e impulsionar o desenvolvimento sem comprometer a saúde financeira do Estado”, explica o secretário da Fazenda Norberto Ortigara.

A operação, aprovada pela Lei nº 23.193/2026, prevê a destinação de US\$ 95 milhões à capitalização do Fundo Estratégico e outros US\$ 5 milhões à estrutura de gestão e governança do programa. O Estado também fará uma contrapartida de US\$ 50 milhões, com liberação divi-

dida em três etapas.

Em termos financeiros, o custo estimado da operação com o BID será de aproximadamente R\$ 894 milhões, enquanto a utilização de recursos internos vinculados ao CDI teria custo projetado de R\$ 1,3 bilhão. A diferença representa uma economia potencial de R\$ 400,62 milhões para os cofres públicos.

Além disso, o custo anual do financiamento junto ao BID é estimado em 5,46% ao ano, percentual inferior ao rendimento atual do caixa estadual, atrelado ao CDI, que alcança 14,71% ao ano em 2025. Mesmo considerando possíveis variações cambiais, a avaliação técnica é de que o diferen-

cial entre as taxas mantém a operação financeiramente vantajosa. Ou seja, o Estado paga juros menores, enquanto o dinheiro em caixa continua rendendo juros maiores.

Essa operação permite ao Fundo Estratégico impulsionar o desenvolvimento socioeconômico com responsabilidade fiscal e ambiental. Os recursos serão direcionados principalmente para pequenas e médias empresas (PMEs) exportadoras, empresas com potencial exportador e negócios integrados às cadeias produtivas voltadas ao comércio exterior.

Os investimentos deverão ocorrer por três modalidades: financiamen-

to direto, por meio de concessionários; cofinanciamento; e matching grants, modalidade não reembolsável.

Entre as áreas prioritárias para aplicação dos recursos estão infraestrutura sustentável, agro e bioeconomia, inovação e tecnologia, indústria e serviços. O objetivo é sempre trazer desenvolvimento socioeconômico considerando os aspectos regionais e a integração produtiva do Paraná com o mundo e de forma sustentável fiscalmente.

A operação também envolve uma série de exigências técnicas e de governança estabelecidas pelo BID, como a criação de uma Unidade Gestora do

Programa, auditoria externa independente, definição de indicadores de impacto e resultado, monitoramento contínuo dos projetos e alinhamento às exigências internacionais de sustentabilidade e ESG.

“A iniciativa amplia a capacidade de investimento sem comprometer o caixa do Estado e expande o seu alcance através do Fundo Estratégico do Paraná. Assim, permitindo que o Paraná preserve sua gestão fiscal e a rentabilidade financeira e continue se desenvolvendo”, afirmou João Marques, Diretor Adjunto do Tesouro Estadual.

FUNDO SOBERANO

O Fundo Estratégico é um mecanismo voltado a impulsionar o desenvolvimento socioeconômico com responsabilidade fiscal e ambiental. O FEPR será estruturado em três frentes principais: a Reserva Estratégica, voltada ao apoio de projetos e parcerias de investimento; a Reserva Fiscal, destinada à estabilidade financeira e discal; e a Reserva de Desastres, que permitirá respostas rápidas a eventos climáticos e outros desastres e ações de reconstrução. (Reportagem: AEN-PR; Foto: Albari Rosa/Arquivo AEN)

B.O.**ACIDENTE**

Na terça-feira (19), por volta das 19h38h, a Polícia Rodoviária Federal atendeu um acidente de trânsito do tipo capotamento no km 346,0 da BR-277, em Guarapuava, envolvendo um veículo e resultando em duas pessoas lesionadas. O veículo envolvido foi um Prisma Joy com placas de Maringá (PR). O condutor, homem de 42 anos, ileso, e os passageiros, mulher de 34 anos, lesões leves, homem de 19 anos, lesões graves, foram encaminhados para atendimento médico.

CONTRABANDO

A Polícia Rodoviária Federal (PRF) apreendeu, na manhã de terça-feira (19), uma grande carga de medicamentos contrabandeados escondida em compartimentos falsos de uma carreta abordada na BR-277, em Balsa Nova (PR). Um homem de 25 anos foi preso. Durante a fiscalização a um caminhão com placas paraguaias, o motorista, brasileiro, informou que seguiria até Araucária (PR) para carregar calcário. No entanto, apresentou informações contraditórias sobre o destino e sobre a empresa responsável pela carga, levantando suspeitas pela equipe policial.

CONTRABANDO 2

Em uma vistoria mais aprofundada do conjunto veicular, os policiais localizaram compartimentos ocultos nas laterais da carroceria. Dentro deles estavam escondidas 1.288 ampolas emagrecedoras, 2.670 unidades de anabolizantes, além de outros medicamentos irregulares. O motorista admitiu que tinha conhecimento da carga ilícita. A ocorrência foi encaminhada para a Polícia Federal em Curitiba. O caminhão e os medicamentos foram depositados na Receita Federal.

PRISÃO

A Polícia Civil do Paraná (PCPR) prendeu 26 pessoas durante uma operação deflagrada nas primeiras horas desta quarta-feira (20). A operação contou com o apoio da Polícia Militar do Paraná (PMPR) e da Polícia Penal do Paraná (PPPR), e visou a desarticulação de uma organização criminosa atuante no tráfico de drogas em cidades do Sudoeste do Estado. A operação contou com um helicóptero e cães de faro da PCPR a fim de aumentar a eficácia das diligências.

GOVERNADOR INAUGURA POSTO DE BOMBEIRO MILITAR NO DISTRITO DE ENTRE RIOS

Unidade recebeu investimento de R\$ 2,5 milhões do Estado para viaturas, equipamentos e estrutura operacional, além de aproximadamente R\$ 600 mil da Agrária destinados à revitalização completa do prédio e aquisição de mobiliário

EQUIPE CORREIO

REPORTAGEM LOCAL

O governador Carlos Massa Ratinho Junior inaugura nesta quinta-feira (21) o Posto de Bombeiro Militar do distrito de Entre Rios, em Guarapuava.

A unidade recebeu investimento de R\$ 2,5 milhões do Estado para viaturas, equipamentos e estrutura operacional, além de aproximadamente R\$ 600 mil da Agrária destinados à revitalização completa do prédio e aquisição de mobiliário.

O posto passa a contar com sete bombeiros militares, caminhão ABTR (Auto Bomba Tanque e Resgate), caminhoneite ABS (Auto Busca e Salvamento), ambulância para atendimento pré-hospitalar, viatura administrativa e equipamentos especializados.

PCIPR

A Polícia Científica do Paraná (PCIPR) oficializou nesta segunda-feira (18) a posse de 136 novos servidores em cerimônia realizada no Museu Oscar Niemeyer,



em Curitiba. O evento marcou a incorporação de 89 peritos oficiais e 47 técnicos de perícia ao quadro da instituição, reforçando a atuação nas atividades periciais e no suporte científico às investigações no Estado. Participaram autoridades, familiares e representantes da segurança pública do Paraná.

“A Polícia Científica trabalha muitas vezes longe dos holofotes, mas é decisiva para a verdade dos fatos, para a responsabilização de criminosos e para a inocência daqueles que não

cometeram crimes. Isso representa investimento, planejamento e, acima de tudo, a prioridade dada à segurança pública e à valorização da perícia”, afirmou o secretário estadual da Segurança Pública, Saulo Sanson.

“Estamos fortalecendo uma instituição moderna, técnica e preparada para os desafios atuais da criminalidade. Mais profissionais significa maior capacidade de investigação, redução do tempo de resposta, mais qualidade dos laudos e mais eficiência

para atender a população”, acrescentou.

O secretário também deixou uma mensagem aos novos servidores: “Honrem esta missão. Trabalhem com coragem, personalidade e compromisso com a lei. A população deposita confiança no trabalho de vocês e essa confiança será construída diariamente, em cada exame, em cada laudo, em cada atendimento realizado com responsabilidade e humanidade”, disse. (Reportagem: Redação e AEN-PR; Foto: Arquivo/AEN-PR)

É com imenso pesar que informamos o obituario da seguinte data:

20 de Maio de 2026

ROSELI GOES MARTINS (81 ANOS)
DIVONIR CAVALHEIRO (71 ANOS)
ROSELI TEREZINHA LEITE (61 ANOS)
TEREZINHA KORZUM BUDACH (67 ANOS)
ISILDA APARECIDA OLIVEIRA MARTINS (66 ANOS)
AUGUSTO OPUCHEVICZ (76 ANOS)



SISTEMA PAX
CRISTO REI

(42) 36272673 ou 984050707

* Para mais informações, entre em contato com a Central de Triagem (Capitão Frederico Virmond, 1.948, Centro) pelo telefone (42) 3142-1111.

VOGÊ FAZ A NOTÍCIA

disk noticia
42 3304 3218
(e-mail: redacao@correiodocidadao.com.br)

leia | assine | anuncie

Correio do Cidadão

WWW.CORREIODOCIDADAO.COM.BR

O Correio do Cidadão e todo o seu trabalho. É nossa missão e torná-lo o seu canal de comunicação com o Guarapuava e região. Nossas páginas serão o espelho da nossa cidade, e nada mais justo que você se veja e se reconheça aqui.

Então, se existe alguma notícia, denúncia ou história interessante em sua rua ou em seu bairro, nos avise!

AGÊNCIA NACIONAL DE ÁGUAS DIVULGA NOVO QUADRO DO MONITOR DE SECAS NO PARANÁ

As chuvas de abril seguiram o regime que estava previsto. Foram vários dias consecutivos sem chuva, e quando choveu os volumes foram altos suficientes para que as estações ultrapassassem a média histórica para o período

EQUIPE CORREIO
REPORTAGEM LOCAL

As chuvas irregulares do mês de abril causaram recuo no nível da seca no Leste do Paraná e progressão de nível no Sul e Noroeste do Estado. Os dados são do Monitor de Secas, divulgado nesta segunda-feira (18). O estudo da Agência Nacional de Águas (ANA) é feito em parceria com vários institutos e foi coordenado no mês de abril pelo Sistema de Tecnologia e Monitoramento Ambiental do Paraná (Simepar).

O estudo aponta que todas as regiões paranaenses seguem com algum nível de seca. No Leste do Paraná, uma área recuou de seca moderada para seca fraca devido às chuvas acima da média em abril. Por outro lado, em decorrência da falta de chuva significativa, houve o avanço da seca fraca para moderada no Sul e Noroeste do Estado.

“A seca vem sendo registrada desde o início do ano e em alguns pontos até mesmo desde 2025. As chuvas no Litoral levaram a uma redução da seca moderada para fraca, enquanto que no extremo Sul do Estado - divisa com Santa Catarina - e no extremo Noroeste - divisa com Mato Grosso do Sul -, as chuvas abaixo da média e outros indicadores relacionados



à temperatura e à umidade do solo favoreceram com que a seca se agravasse”, detalha Reinaldo Kneib, meteorologista do Simepar que participa do Monitor de Secas.

Os impactos da seca são de curto e longo prazo no Norte do Paraná e de curto prazo nas demais áreas. O Boletim Agroclimático do Simepar, divulgado em abril, aponta que as chuvas em abril foram importantes para reduzir o estresse hídrico na segunda safra de milho, embora ainda haja limitação do potencial produtivo em algumas áreas.

MONITOR

O Monitor de Secas iniciou em 2014 focado no semiárido, que sofria desde 2012 com a seca mais grave dos últimos 100 anos. Desde 2017 a Agência Nacional de Águas (ANA) articula o projeto entre as instituições envolvidas e coordena o processo de elaboração dos mapas.

O Simepar todos os meses faz a análise das regiões Sul e Sudeste, utilizando dados como precipitação, temperatura do ar, índice de vegetação, níveis dos reservatórios e dados de evapotranspiração (a relação entre a temperatura e a evaporação da

água). A cada três meses, o Simepar ainda coordena a elaboração do mapa completo, como foi o caso deste mapa de abril.

No Brasil, no mapa divulgado nesta segunda-feira (18), não há registro de seca extrema ou seca excepcional em nenhum estado. A seca grave está presente em algumas áreas de São Paulo, Piauí e do Ceará.

A seca moderada, assim como no Paraná, ainda aparece no Oeste de Santa Catarina, em boa parte do estado de São Paulo, no Sul e Noroeste de Minas Gerais, no Sul de Goiás, no Oeste

da Bahia, Leste do Piauí, no Oeste de Pernambuco e do Rio Grande do Norte, extremo Oeste de Alagoas, Centro da Paraíba, Nordeste do Ceará e em pequenas áreas do Amazonas.

A seca fraca recuou, mas ainda aparece em várias áreas de todas as regiões brasileiras. O Acre e o Mato Grosso são os únicos estados que não registram, no mapa de abril, nenhum nível de seca.

PREVISÃO

Nesta sexta-feira (22), a previsão do Sistema de Tecnologia e Monitoramento Ambiental do Paraná (Simepar) é de

retorno das chuvas no Estado. A nebulosidade se intensifica ao longo do dia e as temperaturas apresentam novo declínio. Na metade sul paranaense, as máximas não devem ultrapassar os 18°C.

Para Guarapuava, conforme consulta da reportagem, a probabilidade de ocorrência de cair água é de 98% para sexta, sendo que a precipitação acumulada prevista gira em 7.7 mm. O dia poderá ser parcialmente nublado com pancadas de chuva; já as temperaturas, entre 10°C (mínima) e 15°C (máxima). Sábado e domingo, dias 23 e 24, em cenário semelhante: tempo nublado em partes e chuvoso, porém com volume menor de água; os termômetros começam em 10°C e não devem passar de 18°C.

O fim de semana passado foi muito chuvoso no Paraná. Os maiores acumulados de chuva entre a sexta-feira (15) e as 8h desta segunda-feira (18) foram em Apucarana (75,4 mm), Cambará (77,6 mm), Cornélio Procopio (79 mm), Loanda (169 mm), Londrina (136,2 mm), Maringá (76,2 mm), Paranavai e Ponta Grossa (72,8 mm em cada) e Telêmaco Borba (70,4 mm). Houve registro de granizo em Ponta Grossa e em várias cidades da região Noroeste. (Reportagem: Redação e AEN-PR; Foto: Arquivo/AEN-PR)

#curta!

GUARAPUAVA INVESTE MAIS DE R\$ 542 MIL NA ÁREA DA CULTURA

Edital lançado são o “Inspirar e Conectar”, voltado para projetos culturais multiáreas; o “Hip Hop em Movimento”, direcionado à cultura Hip Hop e seus elementos; e o “Mãos que Criam”, destinado aos artesãos guarapuavanos

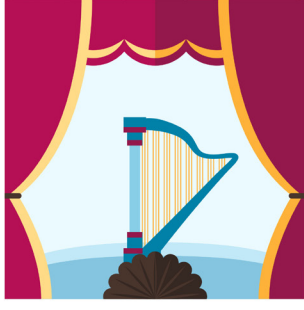
EQUIPE CORREIO
REPORTAGEM LOCAL

A Prefeitura de Guarapuava, por meio da Secretaria Municipal de Cultura, abriu as inscrições para três editais de fomento cultural da Política Nacional Aldir Blanc de Fomento à Cultura (PNAB). As iniciativas vão destinar recursos para projetos culturais em diferentes segmentos artísticos e culturais do município, fortalecendo artistas, coletivos, produtores culturais e artesãos locais.

Os editais lançados são o “Inspirar e Conectar”, voltado para projetos culturais multiáreas; o “Hip Hop em Movimento”, direcionado à cultura Hip Hop e seus elementos; e o “Mãos que Criam”, destinado aos artesãos guarapuavanos. Somados, os três editais disponibilizam mais de R\$ 542 mil em recursos para o setor cultural do município, além de 39 vagas para projetos culturais.

As inscrições seguem até as 23h59 do dia 8 de junho e devem ser realizadas exclusivamente pelo sistema de processo digital disponível no site da Prefeitura de Guarapuava: <https://encurtador.com.br/Gxzy>

O edital “Inspirar e Conectar” contará com investimento total de R\$ 360 mil e selecionará 24 projetos culturais em seis categorias: Artes Cênicas, Música, Artes Visuais, Literatura e Contação de Histórias, Audiovisual e Cultura Digital, além



de Cultura Popular, Patrimônio e Tradições. Cada categoria contará com quatro vagas, sendo uma destinada à ampla concorrência, uma para pessoas negras, uma para pessoas indígenas e uma para pessoas com deficiência. Cada projeto contemplado receberá R\$ 15 mil.

A iniciativa busca apoiar ações culturais em múltiplas linguagens artísticas, incentivando espetáculos, oficinas, exposições, publicações literárias, produções audiovisuais, podcasts, ações de patrimônio cultural, festas populares e demais manifestações culturais desenvolvidas no município. Acesse o edital

“Inspirar e Conectar”: <https://encurtador.com.br/TDiI>

Já o edital “Hip Hop em Movimento” terá investimento de R\$ 100 mil para o financiamento de cinco projetos ligados à cultura Hip Hop. Cada proposta selecionada receberá R\$ 20 mil. As vagas serão distribuídas entre ampla concorrência, cotas para pessoas negras, indígenas e pessoas com deficiência.

A iniciativa contempla projetos voltados aos elementos da cultura Hip Hop, como MCs, DJs, breaking, graffiti e cultura urbana. O edital também prevê apoio para batalhas de rima, oficinas, apresentações artís-

ticas, intervenções urbanas, produção musical e demais ações culturais ligadas à juventude, inclusão social, diversidade e ocupação cultural dos territórios urbanos. Acesse o edital “Hip Hop em Movimento”: <https://encurtador.com.br/daaC>

O edital “Mãos que Criam” contará com R\$ 82.729 em recursos para o fortalecimento do artesanato local e contemplará dez projetos culturais. Cada proposta selecionada receberá R\$ 8.272,90. As vagas serão divididas entre ampla concorrência e cotas destinadas a pessoas negras, indígenas e pessoas com deficiência.

O chamamento contempla diversas formas de produção artesanal, incluindo trabalhos em cerâmica, madeira, tecidos, crochê, tricô, bordado, cestaria, couro, metais, materiais recicláveis e bijoias, além de outras práticas reconhecidas como artesanato. O objetivo é fortalecer a economia criativa local, valorizar os saberes tradicionais e incentivar a geração de renda por meio da cultura. Acesse o edital “Mãos que Criam”: <https://encurtador.com.br/FBOo>

Os editais contemplam ações afirmativas, com reserva de vagas para pessoas negras, indígenas e pessoas com deficiência, além de pontuação extra para mulheres, idosos e pessoas LGBTQIAP+.

INSCRIÇÃO

As inscrições devem ser feitas por meio do sistema eletrônico de processo digital da Prefeitura (<https://encurtador.com.br/Gxzy>). O proponente deverá anexar toda a documentação obrigatória em formato PDF no mesmo protocolo de inscrição. Não serão aceitos documentos enviados em protocolos diferentes.

Entre os documentos obrigatórios estão: formulário de inscrição; currículo cultural do proponente; documentos específicos da categoria escolhida; comprovantes de atuação ou residência em Guarapuava há pelo menos dois anos; autodeclaração étnico-racial ou

de pessoa com deficiência, nos casos de concorrência às cotas.

Os candidatos que optarem pelas cotas concorrem simultaneamente nas vagas reservadas e também na ampla concorrência. Isso significa que, caso a pontuação seja suficiente para classificação geral, o candidato ocupará a vaga da ampla concorrência, permitindo que a vaga reservada seja destinada ao próximo concorrente classificado.

Além disso, os editais preveem procedimentos complementares de verificação das autodeclarações, como heteroidentificação, apresentação de carta consubstanciada para candidatos negros e indígenas e documentação comprobatória para pessoas com deficiência, conforme as diretrizes da Instrução Normativa nº 10/2023 do Ministério da Cultura.

Podem participar pessoas físicas, pessoas jurídicas, coletivos culturais e agentes culturais que comprovem atuação e residência em Guarapuava há pelo menos dois anos. Cada proponente poderá inscrever apenas um projeto por edital.

SERVIÇO

Para acessar todas as informações de cada um dos editais de chamamento público da PNAB: <https://guarapuava.pr.gov.br/servicos-comunidade/politica-nacional-aldir-blanc-pnab-2026/> (Reportagem: Redação e PMG)

DELEGAÇÃO APRESENTA PROPOSTAS PARANAENSES NA 6ª TEIA NACIONAL DOS PONTOS DE CULTURA

É o maior encontro de pontos de cultura do Brasil e reúne representantes de pontos e pontões de cultura, gestores públicos, mestres e mestras das culturas populares, povos indígenas e movimentos culturais de todas as regiões do Brasil

EQUIPE CORREIO
REPORTAGEM LOCAL

Uma delegação de 27 representantes paranaenses eleitos durante a Teia/Fórum Cultura Viva Paraná 2026, em janeiro, apresentará, no Espírito Santo, as propostas elaboradas pelos grupos de trabalho naquela ocasião. Eles participam da 6ª Teia Nacional dos Pontos de Cultura, realizada na cidade de Aracruz.

Com o tema “Pontos de Cultura pela Justiça Climática”, o evento iniciou nesta terça (19) e segue até domingo (24). A programação oficial também contempla quatro propostas artísticas paranaenses selecionadas por meio de edital.

A Teia Nacional é o maior encontro de pontos de cultura do Brasil e reúne representantes de pontos e pontões de cultura, gestores públicos, mestres e mestras das culturas populares, povos indígenas e movimentos culturais de todas as regiões do Brasil.

“A Teia Nacional é uma oportunidade estratégica para que nossos ponteiros e ponteiras entrem em contato com gestores e fazedores de cultura de diferentes estados, enriquecendo nossa produção cultural através do diálogo e mostrando para todo o Brasil a força da cultura paranaense”, destaca Luciana Casagrande Pereira, secretária da Cultura do Paraná.



A edição deste ano convida a refletir sobre a defesa do meio ambiente e do bem viver diante do cenário de emergência climática. Serão mais de 850 delegadas e delegados reunidos para debater propostas e diretrizes para o fortalecimento da Política Nacional de Cultura Viva (PNCV).

Para Laura Haddad, diretora de Desenvolvimento da Economia da Cultura da paranaense, a 6ª Teia Nacional marca a retomada da Política Nacional de Cultura Viva, depois de 12 anos da última Teia. “E o nosso Paraná está muitíssimo bem representado por delegados e delegadas de várias partes do Estado, uma delegação plural e comprometida”, afirma.

A delegação que representa o Paraná é composta por 27 ponteiros e ponteiras de diferentes regiões do Estado, eleitos durante a Teia/Fórum Cultura Viva Paraná

2026, realizada em Guarapuava em janeiro.

“Houve um amplo debate sobre propostas relacionadas ao tema Justiça Climática e também sobre as políticas públicas de Cultura Viva. A nossa delegação está indo para Aracruz para levar essas propostas e ampliar o debate sobre o tema”, explica Laura. Ela ressalta a importância do encontro para estabelecer políticas sustentáveis perenes para Pontos e Pontões de todo o Brasil.

O delegado eleito Mario Jacintho Junior, indígena do povo Guarani Nhandewa e representante do ponto de cultura Aporã Ete, afirma que o momento é decisivo para todos os Pontos e Pontões de cultura. “Levamos nossa bagagem, nossa experiência de luta, liderança e representatividade dos povos indígenas para esse momento de acolhimento e

reflexão, em busca de melhorias para as políticas públicas”.

O evento também contará com apresentações e atividades culturais diversas, selecionadas por meio do Edital da Programação da 6ª Teia Nacional dos Pontos de Cultura.

O Paraná estará representado por quatro projetos. Na categoria Artes cênicas, música e culturas tradicionais, “Tistu, o Menino do Dedo Verde”, de Curitiba, foi selecionado. Na categoria Experiências do Bem Viver o representante paranaense é “Canto em Roda do Povo Kaingang”, de Manoel Ribas, e na categoria Comunicação colaborativa, o destaque é o projeto “Comunicação colaborativa e etnocomunicação”, de Foz do Iguaçu. (Reportagem: AEN-PR, com edição; Foto: Divulgação/Histórias da Floresta)

NOTAS TROPICAIS

MUSEU

O Museu de Ciências Naturais de Guarapuava, que é coordenado pela Universidade Estadual do Centro-Oeste (Unicentro), participa da 24ª Semana Nacional de Museus entre 18 e 24 de maio de 2026. A programação especial da unidade contará com apresentações e exposições que destacam o acervo local e introduzem novas experiências aos visitantes.

MUSEU 2

A Semana Nacional de Museus é uma iniciativa anual articulada pelo Instituto Brasileiro de Museus (Ibram) para celebrar o Dia Internacional dos Museus, comemorado em 18 de maio. O evento mobiliza instituições em todo o território brasileiro para promover o papel desses espaços culturais na comunidade.

MUSEU 3

O público pode acompanhar as mostras do Museu de Ciências Naturais de Guarapuava de terça (19) a domingo (24), das 8 às 12h e das 13 às 17h. Grupos que desejam visitar o espaço devem realizar agendamento prévio pelo telefone (42) 3624-0193 ou pelo direct do Instagram @museuciencias.gpuava. Na noite de segunda-feira (18) a instituição promove mais uma edição do projeto “Uma Noite no Museu”, atividade que já teve suas vagas totalmente preenchidas.

MUSEU 4

De acordo com o coordenador do museu e docente do Departamento de Física do Câmpus Cedeteg, Rodrigo Oliveira Bastos, o cronograma da semana inclui a apresentação “A Magia da Quântica”, que une o ensino de física ao teatro. Além disso, haverá a exposição “Cianótipos Botânicos”, composta por quadros produzidos pela própria equipe utilizando uma técnica de fotografia artística histórica para o registro de plantas. Outro destaque é a exposição “Luminescente”, que é uma experiência imersiva em um ambiente preparado com iluminação ultravioleta e decoração luminescente.

GUAIRÃO

Com muito bom humor e observações afiadas sobre a vida a dois, o humorista Jonathan Nemer chega a Curitiba com o espetáculo “Existe Vida Após o Casamento”. A apresentação acontece no dia 30 de maio, às 20 horas, no auditório Bento Munhoz da Rocha Neto, o Guairão.

HORÓSCOPO



ÁRIES - (21 mar a 20 abr)

Quintou com novidades espetaculares e quem sai no lucro é você, bebê! A Lua muda para o seu paraíso e troca likes com Netuno, anunciando um período perfeito para realizar seus sonhos. A sorte vai soprar para o seu lado e até uma grana extra pode chegar. Seu carisma e simpatia ficam a milhão e você vai se destacar em qualquer lugar. Talvez enfrente alguma picuinha com gente querida, mas será passageira e a sintonia vai comandar seus contatos ao longo do dia.



TOURO - (21 abr a 20 mai)

O dia começa suave na nave com as Vibes da Lua e de Netuno, que deixam seu jeito mais sensível, intuitivo e carinhoso, sobretudo os parentes. Você saberá instintivamente o que fazer e não economizará atenção aos seus queridos. É hora de dar o seu melhor e mostrar o que sabe. Seus conhecimentos e as experiências que acumula vão contar pontos importantes e devem favorecer seu progresso. À tarde, há chance de engordar os ganhos e reforçar o orçamento com coisas que pode fazer em seu cantinho.



GÊMEOS - (21 mai a 20 jun)

Hoje o cenário tá redondinho para você ir atrás dos seus interesses e as coisas vão caminhar da maneira que planeja no período da manhã. É hora de tirar proveito da sua inteligência, criatividade e da sua famosa comunicação para alcançar o que deseja. Pode se deparar com um ou outro perranguinho na parte da manhã, mas depois tudo vai fluir do jeitinho que você gosta e espera. Tarde animada e altos papos com quem convive ou trabalha.



CÂNCER - (21 jun a 21 jun)

Quintou com ótimas energias para os seus interesses financeiros e hoje a prosperidade pode bater à sua porta, carangueijinha! Você deve batalhar com garra pelo que quer e tem mais que ir à luta, isso porque quanto mais se empenhar, maiores serão as chances de ver a cor do dinheiro. As responsabilidades e os deveres não serão poucos, mas procure se equilibrar e não exija demais do seu corpo no período da manhã. Plutão recomenda a se cuidar e não se estressar. Tarde mais tranquila e positiva.



LEÃO - (22 jul a 22 ago)

Torcendo por good news, leãozinho? Então toma e se esbalda porque hoje não falta notícia boa. A Lua desembarca em seu signo e promete um período de alta produtividade na vida profissional. Também anuncia novidades que podem deixar você na maior empolgação. Os contatos vão fluir que é uma beleza e surpresas deliciosas podem rolar ao longo do dia. Agora, é à tarde que as maiores alegrias estão previstas e as amizades fazem parte do pacote vip.



VIRGEM - (23 ago a 23 set)

Você vai quintar com a Lua no seu inferno astral, mas pode relaxar porque se essa posição não ajuda muito, também não vai atrapalhar. Ela faz bons aspectos com vários planetas e garante que você pode farejar oportunidades. Também vai contar com muita determinação para batalhar por melhorias e seu empenho deve trazer bons frutos. Tá um assunto prioritário para o seu signo e hoje você tem mais é que reforçar os cuidados com o seu organismo. Procure se poupar e evite situações desgastantes, sobretudo no período da manhã.



LIBRA - (23 set a 22 out)

Se depender do céu, você vai quintar esbanjando habilidade para interagir e socializar, librinha! Saberá puxar assunto com quem estiver por perto e dará um show de carisma e simpatia nos contatos e conversas. Pode esperar um período harmonioso e animado com seus queridos, sobretudo os amigos. Hoje o espírito de colaboração vai aumentar e aliados importantes podem ser conquistados no serviço. Seus planos devem deslanchar com apoio alheio e o momento é propício para firmar parcerias e acordos.



ESCORPIÃO - (23 out a 21 nov)

Ambição, criatividade e vontade de vencer serão seus trunfos nesta quinta e você tem tudo para lacrar e lucrar, escorpião! Os astros estão mancomunados e prometem um período de alta produtividade. Suas competências serão valorizadas pela chefia e o prêmio pode vir em forma de aumento ou promoção. Diferenças e divergências podem se acentuar pela manhã e convém escolher bem as palavras para não entrar em rota de colisão com os parentes. A boa notícia é que o clima melhora cem por cento mais tarde.



SAGITÁRIO - (22 nov a 21 dez)

A Lua passa a brilhar em Leão e troca likes com os astros, anunciando um período perfeito para você dar um up na vida e ir atrás do que quer. Projetos que adiou por falta de oportunidade ganham impulso e os caminhos se abrem para começar algo que sempre desejou. Se pensa em fazer treinamento, trocar de emprego ou abrir o próprio negócio, aproveite a maré sortuda e siga com os seus planos, pois tudo deve dar certo. Sua energia física e mental ficará nas alturas.



CAPRICÓRNIO - (22 dez a 20 jan)

Sua percepção, esperteza e sagacidade se fortalecem e será mais fácil tomar decisões ao tratar de assuntos profissionais ou financeiros. Pode resolver pendências e colocar ponto final em questões que vêm se arrastando, só controle melhor os gastos pela manhã. Lua e Netuno espalham vibes positivas em seu lar e deixam seu jeito mais atencioso. Tudo indica que você não economizará carinho e dedicação ao seu pessoal e o período será ideal para se aproximar mais dos parentes e aprofundar os laços de afeto.



AQUÁRIO - (21 jan a 19 fev)

Você vai quintar com excelentes estímulos dos astros e esbanjará traquejo para lidar com os outros. Seus talentos e seu dom para conciliar interesses vão brilhar e, além de se destacar mais em grupos e equipes, há chance de negociar aumento salarial. Hoje a Lua muda de signo e cenário, realçando sua habilidade para interagir e se relacionar. Você saberá atender as expectativas alheias sem deixar seus próprios anseios de lado. À noite, conversas maduras ajudarão a enxergar tudo com mais clareza.



PEIXES - (20 fev a 20 mar)

Você pode começar o dia pensando nos boletos e nas responsabilidades. Mas não esquente porque as estrelas vão jogar no seu time e garantem que não vai faltar disposição nem habilidade para dar conta do recado e melhorar os ganhos. A Lua deve influenciar bastante sua energia física e mental a partir de hoje e a quinta já vai raiar benéfica para o seu bem-estar. Mais tarde, não deixe nenhuma cisma ou preocupação evoluir. Corte logo pela raiz.

SUDOKU

A RECREATIVA - recreativa.com.br

SUDOKU

Direitos exclusivos do editor A Recreativa Ltda. Proibida a reprodução sem a autorização expressa.

	6	4				7	5	
			7					2
						4	9	8
	4		8				7	
3	8		9	1		2		5
	5	6		2	7	8		9
6	2	9						4
			6		5	3		
			4		2		1	6

Passatempo de lógica

Complete cada tabuleiro de nove quadrados, preenchendo os espaços vazios com números de 1 a 9, de modo que eles não se repitam em nenhuma fileira vertical ou horizontal, nem em cada grupo de quadrados.

9	1	6	2	8	7	5	3	4
4	8	5	3	7	1	6	2	9
6	7	8	4	2	3	9	5	1
5	9	2	7	1	6	4	8	3
3	4	1	9	5	8	2	7	6
8	6	7	1	9	5	3	4	2
2	3	9	8	7	4	1	6	5
1	5	7	4	6	3	2	8	9

0800 035 1422



Compre pelo site
arecreativa.com.br

ou pelo telefone
0800 035 1422

CRUZADA

A RECREATIVA - recreativa.com.br

PASSATEMPO

www.arecreativa.com.br



HORIZONTAIS

1. Indivíduo desonesto
2. Formam a corola das flores
3. Forte afinidade / Ato de banhar a terra, as plantas
4. Finca-se no solo, como suporte / Um detalhe da data
5. Depende dela a boa imagem da TV / O meio da... concha
6. Magoado
7. A sigla dos mato-grossenses / Cobertura rasa de sepultura
8. Organizar, arrumar
9. Maior / Parasito intestinal
10. Unir para formar um todo
11. Todos têm um próprio / A esposa do filho
12. Seguir o curso de um processo
13. Gigante bíblico / Venerar

VERTICAIS

1. Folha metálica / Instante
2. Ser repugnante / Sufixo utilizado na internet para designar empresas sem fins lucrativos e não governamentais
3. Quem a perde, paga / Texto ou peça teatral
4. Aquilo que é propriedade de alguém / A parte substancial e substanciosa do ovo
5. O meio do... duto / (Gír.) Passar para trás / A parte mais profunda da psique
6. Casa de moradia / A força de um exército
7. Mais adiante / Declarar em público
8. Livrinho de lembranças / Cada elemento da grade
9. Município paulista, na região metropolitana da capital / De mesmo nome (pessoa)

	1	2	3	4	5	6	7	8	9
1									
2									
3									
4									
5									
6									
7									
8									
9									
10									
11									
12									
13									

VERTICAIS: 1. CHAPULÇA 2. PÉLAGO 3. AMOR 4. REA 5. POSTO 6. MES 7. ANTELA 8. B. SANGRADO 9. M. CAMPA 8. B. BORDAR 9. MOR. AMEA 8. MOR. DORA 12. TAMARIT 13. DE. AODRAR
HORIZONTAIS: 1. CHAPULÇA 2. PÉLAGO 3. AMOR 4. REA 5. POSTO 6. MES 7. ANTELA 8. B. SANGRADO 9. M. CAMPA 8. B. BORDAR 9. MOR. AMEA 8. MOR. DORA 12. TAMARIT 13. DE. AODRAR



Compre pelo site arecreativa.com.br ou pelo telefone **0800 035 1422**

68% DAS CIDADES DO PARANÁ TÊM ALTO ÍNDICE DE PROGRESSO SOCIAL

Ranking, que avalia o bem-estar da população a partir de diversos indicadores, mostra que 271 cidades do Paraná alcançaram nota elevada, enquanto que 30,8% (123) tiveram desempenho intermediário

EQUIPE CORREIO
REPORTAGEM LOCAL

Curitiba é a capital com a melhor qualidade de vida do País e a melhor cidade do Paraná, de acordo com o Índice de Progresso Social (IPS) 2026, divulgado nesta quarta-feira (20). O ranking, que avalia o bem-estar da população a partir de diversos indicadores, mostra que 68% dos municípios paranaenses – o equivalente a 271 dos 399 – alcançaram nota elevada, enquanto 30,8% (123) tiveram desempenho intermediário. Apenas 1,2% (5) aparecem com notas mais baixas.

Além da liderança entre as capitais, Curitiba se destaca como a 5ª cidade do País em qualidade de vida, com nota de 71,29. A partir de 60,78 o índice já é considerado alto. Dentre os 20 municípios brasileiros com os indicadores



mais elevados estão ainda Cornélio Procópio, no Norte do Estado, que ocupa a 8ª posição (71,16), e Maringá, no Noroeste, com 70,87 e o 14º lugar. Nenhuma cidade paranaense aparece entre as pontuações mais baixas. Já Guarapuava figura com nota 63,78 no IPS 2026.

O IPS Brasil é o índice mais completo da realidade

socioambiental de todos os 5.570 municípios do País e proporciona um panorama multidimensional e acessível sobre a performance de municípios e estados em atender às necessidades básicas de seus cidadãos.

Ele é composto por 57 indicadores sociais, ambientais e que medem resultados. Essas variáveis foram agrega-

das em um índice geral, com nota de 0 a 100, e índices para 3 dimensões: Necessidades Humanas Básicas, Fundamentos do Bem-estar e Oportunidades.

No indicador de Necessidades Humanas Básicas, Floresta (89,21), Miraselva (88,36) e Munhoz de Melo (86,83) tiveram as maiores notas do Paraná. Já em

Fundamentos do Bem-estar o top 3 é formado por Curitiba (78,51), Maringá (78,32) e Londrina (74,94). Por fim, em Oportunidades aparecem Cornélio Procópio (58,51), Quatro Barras (54,76) e Novo Itacolomi (54,68).

São avaliados 12 componentes: Nutrição e Cuidados Médicos Básicos, Água e Saneamen-

to, Moradia, Segurança Pessoal, Acesso ao Conhecimento Básico, Acesso à Informação e Comunicação, Saúde e Bem-estar, Qualidade do Meio Ambiente, Direitos Individuais, Liberdades Individuais e de Escolha, Inclusão Social e Acesso à Educação Superior.

ESTADO

No recorte dos estados, o Paraná aparece na quarta colocação, consolidando-se com uma das melhores qualidades de vida do País. A nota, de 65,21, é superior à média nacional, de 63,40, e representa um crescimento de 1,38 ponto percentual em relação ao resultado de 2025, quando foi 63,83. O Paraná também ficou muito próximo do terceiro colocado, Santa Catarina, que obteve índice de 65,58. (Reportagem: AEN-PR, com edição)

Guarapuava sedia a 1ª Jornada de Bioinformática e Inteligência Artificial na Saúde em junho

EQUIPE CORREIO
REPORTAGEM LOCAL

Guarapuava será palco de um encontro voltado à inovação em saúde do Paraná. No dia 26 de junho de 2026, acontece a 1ª Jornada de Bioinformática e Inteligência Artificial na Saúde, evento que irá reunir profissio-

nais, pesquisadores, estudantes, empreendedores e representantes do ecossistema de inovação para discutir o impacto das novas tecnologias na transformação da saúde.

A programação contará com palestras, painéis e atividades voltadas às aplicações

da inteligência artificial, bioinformática, análise de dados, medicina personalizada e transformação digital no setor da saúde e também do agro. O objetivo é promover conexões entre ciência, tecnologia e mercado, fortalecendo o desenvolvimento regional e incentivando a criação de

soluções inovadoras para a área.

A Jornada busca consolidar Guarapuava como um ambiente estratégico para o debate sobre tecnologia e inovação aplicada à saúde, aproximando universidades, instituições, empresas e profissionais em torno de temas considerados fundamen-

tais para o futuro do setor.

O evento é realizado pelo Hub de Bioinformática do Paraná, com apoio da Fundação Araucária, Assespro-PR, Cilla Tech Park, IPEC Guarapuava, Unicentro e Sebrae/PR.

Além de fomentar a atualização técnica e científica dos participan-

tes, a iniciativa também pretende estimular o empreendedorismo, o networking e o fortalecimento do ecossistema de inovação no interior do Paraná.

As inscrições já estão abertas e podem ser realizadas pelo link: <https://encurtador.com.br/Gqaq> (Reportagem: Assessoria)

Classificados

SEGURANÇA E PASSAGEM MAIS BARATA

Você não se preocupa com dinheiro. É rápido e **muito mais prático.**

GUARÁ CARD
 R\$4,00

POLAGO
 3624 - 5561
 RADIADORES

Radiadores para todas as linhas de automóveis, caminhões e tratores

Rua Ivo Carli 2728 - São Cristóvão - Guarapuava

Nós chegamos até os seus clientes

(42) 3035-5070

RÁDIO

Chegou a hora de viver a experiência Tiggo 8

Aproveite o **Plano Carência**

ENTRADA A partir de 50%	PRAZO EM ATÉ 48X	PARCELAS CARÊNCIA 150 DIAS
---------------------------------------------	--------------------------------------	------------------------------------------------



Safra Financeira

CAOA CHERY
Sperandio

Guarapuava | Av. Manoel Ribas, 2814.
 Foz do Iguaçu | Av. República Argentina, 4430.

sperandioarana.com.br

*Válido até 31/05/2026 ou enquanto durar o estoque.



VENDA

APARTAMENTO – BAIRRO SÃO CRISTÓVÃO, Rua Otto Rickli, 375; Terreo. VALOR: R\$ a combinar ou troco por casa no mesmo Bairro; FONE: 99904-7823 ou 3622-6302

Vendo terreno em Ponta Grossa (PR), medindo 12x25m. R\$ 30 mil. Tel. (42) 9 8403-7854.

VENDO Imóvel situado a Rua José Carollo, nº 182 – Bairro dos Estados, Município de Guarapuava – Paraná;

área construída averbada de 175,00 m² e uma edícula com a área construída de 46,00m² no terreno urbano, medindo: 12,00 x 34,50m; perfazendo a área total de 414.00 m², objeto da matrícula nº 12.947, do Ofício Registro de Imóveis – Guarapuava – Pr. Tratar com Gildo Fagundes; Fone (42) 99977.0005 – CRECI 15709

CASA – BAIRRO BO-QUEIRÃO, Rua Rodrigues Alves, nº 6; contendo 09 peças sendo 03 quartos, sala, cozinha, 02 banheiros, lavanderia e garagem. VALOR: R\$ 120.000,00 FONE: 98403-7854

TERRENO 390 METROS – VILA CARLI, contendo 02 casas. VALOR: R\$ 230.000,00; aceito permuta no Bairro Cristo Rei ou

Recanto Feliz. FONE: 42 99943-1979

CHÁCARA, 10 KM DO PINHÃO, CONTENDO 03 CASAS, 02 TANQUES DE PEIXES, TODO CERCADA DE TELA, PRÓXIMO A BR. VALOR : A COMBINAR; OU TROCO POR OUTRA PERTO DE GUARAPUAVA. FONE: 99122-7025 OU 99139-7325

CASA – SANTANA, RUA DEPUTADO LAURO SODRÉ LOPES, 469; TERRENO MEDINDO 12 X 10, TODO MURADO. VALOR: R\$ 90.000,00; ACEITO CARRO NO NEGÓCIO. FONE: 3304-3099 RODRIGO

TERRENO – VILA KENEDY, CONTENDO CASA MISTA, MED. 2.500M². VALOR: 600.000,00. FONE: 3623-2101

LOCAÇÃO

KITINETE - BAIRRO DOS ESTADOS, contendo 03 peças grandes, Rua Bahia, 463 - próximo à Praça da Fé; para 01 pessoa sem criança e sem pet. VALOR: R\$ 500,00 incluso ½ água e luz. FONE: (42) 99972-4826, falar com Ondina

KITINETE - BAIRRO SANTA CRUZ, contendo 01 quarto, wc, cozinha com pia, internet, antena p/TV, garagem; Rua Luiz Ciscato, 58, em frente a APAE VALOR: R\$ 800,00 incluso água e luz FONE: (41) 98813-7956

KITINETE – VILA CARLI, p/ 01 pessoa, mobil-

iada, próximo ao CE-DETEG, de preferência estudante. VALOR: À Combinar. FONE: (42) 98869-6880

SALA COMERCIAL – BAIRRO SANTA CRUZ, 100 m., com banheiro, internet, Rua Luiz Ciscato,58; em frente APAE. VALOR: R\$ 1.200,00. FONE: (41) 98813-7956

KITINETE – SANTANA, Rua Leonel Armando Zakalusni (antiga 17 de Julho), 162; fundos. contendo 04 peças grande. VALOR: R\$ 600,00 FONE: 99966-5092

KITINETE – SANTA CRUZ, RUA JUVENAL CALDAS, 1098; CONTENDO 01 QUARTO, COZINHA E BANHEIRO VALOR: R\$ 600,00 – INCLUSO ÁGUA E LUZ FONE: 98807-9189 OU 3304-3069

APARTAMENTO – CRISTO REI, AVENIDA OLINTO PIMENTEL, 597; CONTENDO 03 QUARTOS, SALA, COZINHA, BANHEIRO E GARAGEM. VALOR: R\$ 650,00 FONE: 98426-8409



DVD, voltagem 110 VALOR: R\$ 60,00 FONE: 99972 – 4826

CAPACETE MOTO-

QUEIRO, pechincha VALOR: R\$ 50,00 FONE: (42) 98432-0763// (42) 99971-2235 CELULAR MOTOROLA G9, PLAY – 64 GB, verde turquesa, semi novo VALOR: R\$ 700,00. FONE: (42) 98432-0763

BICICLETA MONARK TRIP SHIMANO, cinza, 18 marchas em bom estado, documentos em ordem; ano 2022; cor Alumínio, marchas, pneus novos. VALOR: A Combinar FONE: 98432-0763 ou 99971-2235

SOM PHILLIPS DIGITAL MP3, M57 AM/FM, entrada p/ 05 CDs, Bivolt, 02 Caixas de Som. VALOR: R\$ 900,00, sendo R\$ 500,00 de entrada e R\$ 400,00 p/ 20 dias. FONE: (42) 98432-0763

TELEFONE residencial, sem linha VALOR: R\$ 25,00 FONE: (42) 98432-0763

CELULAR, Samsung J4G, perfeito estado VALOR: R\$ 250,00 FONE: (42) 98432-0763

ESTOQUE P/BAZAR VALOR: À combinar FONE: 3623-2101 JÔ

CELULAR POSITIVO, SEMINOVO, BEM CONSERVADO E COM CARREGADOR DE TECLA; VALOR: R\$ 60,00 FONE: 99971-2235 OU 98432-0763

GAITA 48 BAIXOS, SEMINOVA VALOR: R\$ 1.980,00 OU TROCO POR CARNEIROS.

FONE: 99122-7025 OU 99139-7325

MÁQUINA COSTURA – SINGER VALOR: A COMBINAR FONE: 99122-7025 OU 99139-7325

BICICLETA CALÓI MONTORIZADA. VALOR: R\$ 1.300,00. FONE: 98403-7854

EQUIPAMENTOS PARA ALARME COM NOTA FISCAL, PODENDO SER P/ RESIDÊNCIA OU COMÉRCIO. VALOR: R\$ 400,00. FONE: 9910-7751

ESTOQUE P/BAZAR, VALOR A COMBINAR. FONE: 3623-2101 JOSENILDA

DOIS MOTORES PARA PORTÃO DE ELEVAÇÃO, FUNCIONADO PERFEITAMENTE. VALOR A COMBINAR. FONE: 99977 -4634 OU 99854-2670

CADEIRA BARIGOTO DE BEBÊ, PARA CARRO, EM PERFEITO ESTADO, VALOR R\$ 250,00. FONE: 3624-9247 OU 99149-0957

FOGÃO À LENHA, Nº 3, COR BRANCA, VALOR R\$ 500,00. FONE: 3623-5605

MÁQUINA DE COSTURA SINGER VALOR: R\$ 400,00 FONE: 99957-2286

Vendo roçadeira, marca Vulcan, sem uso. É a gasolina. R\$ 1 mil. Tel. (42) 9 8403-7854.

Vendo bicicleta a motor, Barra Circular. R\$ 1,5 mil. Tel. (42) 9 8403-7854.

REPÚBLICA FEDERATIVA DO BRASIL
COMARCA DE GUARAPUAVA - ESTADO DO PARANÁ
3º. Serviço de Registro de Imóveis
ROMERO CEZAR SANTOS LIMA
CPF/MF -213.869.439-91
Agente Delegado Interino
Rua Marechal Floriano Peixoto, 1811 – Fone:3035-1828

EDITAL

Saibam quantos o presente EDITAL virem ou dele conhecimentos tiverem, que em data de 16 de abril de 2026, apresentado pela **CREatora: COOPERATIVA DE CRÉDITO EVOLUA** o requerimento solicitando a intimação por Edital dos Devedores Fidejantes: **ANDRÉ CAETANO**, inscrito no CPF sob n.º 396.674.428-70, para satisfazer as parcelas em atraso referentes ao Instrumento Particular de Abertura de Limite Rotativo de Crédito com Alienação Fiduciária com Efeito de Escritura Pública n.º 00.092.069, celebrado em 10/02/2023 e registrado sob nº 11 na matrícula nº 32.379 do Registro Geral desta Serventia, referente ao imóvel situado no “RESIDENCIAL JARDIM TRIANON” Informe que as obrigações contratuais aos encargos a ser informado no momento do pagamento, o qual está sujeito a atualização monetária, jurs de morae as despesa de cobrança até a data do efetivo pagamento, somando-se também os encargos que vencerem no prazo desta intimação. Assim, podendo a NOTIFICAÇÃO de Vossa Senhoria, para que compareça, no prazo de 15 dias, contados a partir da data da terceira publicação deste edital, no endereço do Credor, onde deverá efetuar o pagamento do débito. Nesta oportunidade, fica Vossa Senhoria ciente de que o não cumprimento da referida obrigação no prazo mencionado, garante o direito de consolidação da propriedade do imóvel em favor da Credora Fiduciária COOPERATIVA DE CRÉDITO EVOLUA, nos termos da Lei 9.514/1997.

O Serviço de Registro de Imóveis da Comarca de Guarapuava fica localizado na Rua Marechal Floriano Peixoto, 1811, sala 42/44 Edifício Araucária, centro Guarapuava-Pr, com horário de funcionamento das 8:30 as 11:00hs e das 13:00 as 17:00 hs dias úteis de segunda a sexta, com os documentos a disposição para verificação.-

Guarapuava, 13 de maio de 2026

ROMERO CEZAR SANTOS LIMA
Agente Delegado Interino



MANIFESTO DE ASSINATURAS



Código de validação: TFHA9-N8YA5-RCV69-NE3DN

Documento assinado com o uso de certificado digital ICP Brasil, no Assinador ONR, pelos seguintes signatários:

Romero Cezar Santos De Li (CPF ***.869.439-**)

Para verificar as assinaturas, acesse o link direto de validação deste documento:

<https://assinador.onr.org.br/validar/TFHA9-N8YA5-RCV69-NE3DN>

Ou acesse a consulta de documentos assinados disponível no link abaixo e informe o código de validação:

<https://assinador.onr.org.br/validar>

Documento assinado no Assinador ONR. Para validar o documento e suas assinaturas acesse <https://assinador.onr.org.br/validar/TFHA9-N8YA5-RCV69-NE3DN>.

VOCÊ FAZ A NOTÍCIA

O Correio do Cidadão é todinho seu! E nossa missão é torná-lo o seu canal de comunicação com o Guarapuava e região. Nossas páginas serão o espelho da nossa cidade, e nada mais justo que você se veja e se reconheça aqui.

Então, se existe alguma notícia, denúncia ou história interessante em sua rua ou em seu bairro, nos avise!

disk notícia 42 3304 3218
E-mail: redacao@correiodocidadao.com

leia | assine | anuncie Correio do Cidadão



LEITOSPACE
ALÉM DO CONFORTO...É BARATO!

VIAJE DE GUARAPUAVA PARA :

◦ SOROCABA ◦ SÃO PAULO

◦ JOINVILLE ◦ ITAJAÍ ◦ BAL. CAMBORIÚ ◦ FLORIANÓPOLIS

APROVEITE, COMPRE SUAS PASSAGENS E PAGUE EM ATÉ 10X SEM JUROS COM SEU CARTÃO VISA OU MASTER

* PARCELA MÍNIMA DE R\$15,00 reais.



www.expressonordeste.com.br

Ag. de Passagens : 42 3624-3307

_a informação
na ponta dos dedos

WWW.

correiodocidadao

.com.br



BANCOS DE LEITE DO PARANÁ ATENDEM 5 MIL BEBÊS EM 2026 E REÚNEM HISTÓRIAS DE SUPERAÇÃO

Rede Estadual de Bancos de Leite Humano conta com 34 unidades, destes 15 bancos e 19 postos de coleta, que são responsáveis pela coleta que atendeu quase 19 mil bebês em 2025

EQUIPE CORREIO
REPORTAGEM LOCAL

No Paraná, a estrutura de 15 bancos de leite e 19 postos de coleta foi responsável por alimentar quase 19 mil bebês que precisavam do suporte em 2025 e quase 5 mil entre os meses de janeiro a março de 2026.

Entre estes números, estão histórias como as de Natally e Caciane. Natally Antunes Benedetti, 30 anos, experimenta um novo momento de sua vida com a maternidade e também como doadora de leite materno. Ela teve sua bebê no mês de fevereiro e em poucos dias passou a fornecer também para o Banco de Leite de Londrina. "Doei porque tenho bastante leite, comecei a congelar, mas não estava usando para minha bebê. Então fiquei com dó do desperdício", lembra.

Natally conheceu o trabalho dos bancos de leite por meio de uma amiga. Depois de entrar em contato com a unidade de Londrina, ela recebeu todo o material para fazer



a retirada e conservação em casa. "Eles prontamente vieram até a minha casa trazer os potes e me explicar todo o processo", diz.

Atualmente ela consegue doar até oito potes de leite por semana e está feliz em poder apoiar quem precisa. "Fico muito feliz em saber que estou ajudando outros bebês a terem a melhor nutrição, que é o leite materno. Sei que algumas mães não têm essa produção e outros bebês nem mãe tem. Então é muito satisfatório poder ajudar e fazer o bem", afirma.

Do outro lado está Caciane For-

naria, 31 anos, que teve o parto prematuro, e sua bebê nasceu com pouco mais de cinco meses e 668 gramas. Os primeiros dias foram de muita tensão, medo e preocupação, pois a criança ficou internada no CTI Neonatal em razão de sua fragilidade.

Sem conseguir amamentar nos primeiros dias, ela foi tranquilizada pela equipe de que a criança não ficaria sem leite. "As equipes me orientaram muito bem, na questão da amamentação, os horários e sobre o leite que a minha bebê estava tomando no mo-

mento, que era leite humano, do banco de leite", conta.

A bebê precisou ficar mais de três meses no hospital, com a companhia da mãe e da família. A amamentação foi decisiva para a melhora até chegar ao peso de dois quilos e estar pronta para ir para casa. "Eu podia ficar com ela na hora que eu quisesse. Os médicos e toda a equipe sempre nos falaram sobre a importância do vínculo materno".

ESTRUTURA

A Rede Estadual de Bancos de Leite Humano conta com 34 unidades, destes 15 bancos e 19

postos de coleta, que são responsáveis pela coleta que atendeu quase 19 mil bebês em 2025.

De acordo com dados da Sesa, neste ano, entre janeiro a março, foram coletados 6.725 litros de leite humano de 4.133 doadoras, que beneficiaram 4.939 recém-nascidos.

No entanto, o número de doadoras ainda é menor do que a demanda existente nas unidades hospitalares do Paraná. Segundo estimativa da coordenação dos bancos de leite humano do Paraná, os estoques trabalham com 60% do que seria necessário todo o mês.

Não existe quantidade mínima para doar. Cada frasco coletado pode fazer a diferença na recuperação de diversos bebês prematuros. Estima-se que um litro de leite materno seja capaz de alimentar até 10 recém-nascidos por dia.

DOAÇÃO

A coleta é feita de forma segura e prática. Todos os utensílios necessários são fornecidos e as equipes dos Bancos de Leite Humano realizam visitas domiciliares para buscar o leite doado, além das orientações sobre higiene, coleta e congelamento adequado.

Em Guarapuava, o Banco de Leite Humano fica no São Vicente de Paulo (rua Marechal Floriano Peixoto, 1.059, no Centro). Telefone: (42) 3035-8374.

Após o recolhimento, o leite passa por rigorosos processos de análise, pasteurização e controle de qualidade antes de ser distribuído aos hospitais. (Reportagem: Redação e AEN-PR; Foto: Sesa)



Alguém te procura. Você só precisa ser visto.

ANUNCIE | comercial@correiodocidadao.com | 44 3304 3218



Sua
saúde
em
primeiro
lugar

Sempre o melhor
preço e qualidade
para você e as
pessoas que ama

UNILAB
Laboratório de Análises Clínicas

(42) 9 9983-9854

Rua Quintino Bocaiuva, 2261
Próximo ao Hospital Santa Tereza