

Correio do Cidadão

ANO 11 Nº 2.706 R\$ 4,00

O jornal de Guarapuava e região.

QUARTA-FEIRA 15 de Abril de 2026

EDIÇÃO FECHADA ÀS 18H30M 1 cadernos - 16 páginas

SAFRA NACIONAL PODE CHEGAR A 356,3 MILHÕES DE TONELADAS



ARQUIVO/AEN-PR

A produção de grãos na safra 2025/26 pode chegar a 356,3 milhões de toneladas. Os dados estão no 7º Levantamento de Grãos para o atual ciclo, divulgado nesta terça-feira (14) pela Companhia Nacional de Abastecimento (Conab). O volume estimado representa um incremento de 4,1 milhões de toneladas em relação à temporada de 2024/25 e uma alta de 2,9 milhões de toneladas em comparação ao 6º Levantamento publicado no mês anterior. **Pág. 4**

SAÚDE

PARANÁ AMPLIA VACINAÇÃO DA BCG EM MATERNIDADES

PÁGINA 16

ECONOMIA

SETOR DE SERVIÇOS E TURISMO DO ESTADO CRESCEM ACIMA DA MÉDIA NACIONAL

PÁGINA 6

>> classificados

Correio do Cidadão

Alguém te procura. Você só precisa ser visto.

ANUNCIE | comercial@correiodocidadao.com | 42 3304 3218

ICTUS[®]

PRODUTOS PARA SAÚDE

Importante é se importar com a vida



[ICTUSVIRTUAL.COM.BR](https://www.ictusvirtual.com.br)



Rua Getúlio Vargas 1951
Centro Guarapuava PR

42 3622 1080 | 42 9 9138 3593
contato@ictusvirtual.com.br

A ERA DO RETORNO SOBRE ENERGIA (ROE): POR QUE A PRODUTIVIDADE DA INTELIGÊNCIA ARTIFICIAL (IA) EXIGE UMA NOVA GESTÃO DA ENERGIA HUMANA

A Inteligência Artificial (IA) entregou o que prometeu: uma escala de produtividade sem precedentes. No entanto, ao observar as discussões do SXSW deste ano, ficou claro que essa evolução trouxe um efeito colateral silencioso que as empresas não podem mais ignorar.

A tecnologia elevou a capacidade operacional, mas expôs um custo invisível: o esgotamento da carga mental humana.

Estamos vivendo o paradoxo da eficiência. De acordo com dados de mercado, o cenário é alarmante:

- 68% dos profissionais admitem que não têm tempo para pensar estrategicamente, segundo relatório da Microsoft.

- 60% do esforço das equipes é drenado pela coordenação de tarefas, não pela execução, segundo relatório da Asana.

- O volume de decisões executivas explodiu, mas a nossa capacidade cognitiva para processá-las continua a mesma, segundo relatório do

Gartner.

Na prática, as respostas estão mais rápidas, mas a profundidade está minguando. A produtividade cresce, mas a dependência da IA cria um ciclo de estímulos ininterruptos.

É neste cenário de “infoxicação” que o Return on Energy (ROE) — ou Retorno sobre Energia — deixa de ser um conceito de bem-estar para se tornar uma prioridade estratégica de negócios.

O ROE não substitui o ROI; ele o protege

É fundamental entender que o ROE não invalida o tradicional Return on Investment (ROI). Na verdade, ele é o que garante a sustentabilidade do lucro a longo prazo.

Se o ROI mede o quanto ganhamos financeiramente, o ROE mede o custo de atenção e o esforço cognitivo necessários para sustentar esses resultados.

Sem um ROE equilibrado, o ROI de hoje se torna o

burnout de amanhã.

A grande virada de chave do SXSW foi justamente o deslocamento do foco da tecnologia pura para o contexto humano e emocional. A IA agora “conversa”, “escuta” e “emula sentimentos”. Esse excesso de interfaces que exigem decisões contínuas gerou um desafio econômico real: o consumo desenfreado de energia cognitiva.

A gestão de atenção como ativo financeiro

Quando o desgaste mental atinge o limite, a qualidade das decisões despenca, o engajamento das equipes evapora e a experiência do cliente é comprometida. Problemas que antes eram vistos como “sociais” ou “de RH” foram definitivamente transpostos para o centro da estratégia financeira.

Para reverter esse quadro e gerar satisfação real, as empresas precisam migrar do excesso para a intencionalidade. Se o bombardeio de estímulos prejudica a conexão com a marca e a efi-

ciência da operação, a “recuperação de energia” passa a ser o valor percebido mais escasso e desejado.

O próximo passo: maturidade tecnológica

Já sabemos que a IA aumenta a produtividade. Agora, o desafio das lideranças é identificar o nível de maturidade necessário para gerir o impacto dessa tecnologia sobre as pessoas.

A gestão da energia cognitiva e a responsabilidade sobre como a tecnologia afeta a operação já são pautas obrigatórias entre os executivos C-Level. No mundo corporativo moderno, ignorar o ROE não é apenas uma falha de gestão de pessoas; é um risco financeiro e estratégico que pode custar a longevidade do negócio.

MÁRIO SOMA

É CEO e Head B2B da Pólvora Comunicação

EXPEDIENTE

Direção Geral
André Ricardo Baldo Pacholek
Comercial
Maurício Manoel
comercial@correiodocidadao.com

Redação
Cristiano Martinez
martinez.correio@gmail.com

Edição de Arte e Diagramação
Aparecido Pereira

Circulação: de terça a sábado*
*Sábado e domingo, edição conjunta
Tiragem: 11.500 exemplares

*Artigos e charges assinados são de responsabilidade de seus autores e não refletem necessariamente a visão do jornal.

MGP
COMUNICAÇÕES EIRELI-ME

CNPJ: 10.846.416/0003-40
Rua Artindo Ribeiro, 595, Centro
Guarapuava-PR | Telefone: (42) 3304-3218

PREFEITURA DE GUARAPUAVA LEVA ORIENTAÇÃO SOBRE LEI DE REGULARIZAÇÃO DE IMÓVEIS À POPULAÇÃO

Encontro contou com a participação do secretário Gustavo Pedrosa e teve como principal objetivo esclarecer dúvidas sobre os processos de regularização, além de destacar a importância da legalização para garantir direitos e segurança aos proprietários e destacar o impacto da nova legislação

EQUIPE CORREIO

REPORTAGEM LOCAL

A Secretaria de Habitação promoveu, na noite desta segunda-feira (13), um evento voltado à apresentação da Lei de Regularização de Imóveis, no Auditório do Cilla Corporate, na Cidade dos Lagos.

O encontro contou com a participação do secretário Gustavo Pedrosa e teve como principal objetivo esclarecer dúvidas sobre os processos de regularização, além de destacar a importância da legalização para garantir direitos e segurança aos proprietários e destacar o impacto da nova legislação.

“Queremos facilitar, desburocratizar a vida do município guarapuavano e garantir que todos que tenham sua obra consolidada não sejam prejudicados, podendo regularizar seus imóveis e sair da informalidade imobiliária”.

Além disso, ele reforçou o papel dos corretores, arquitetos e engenheiros na disseminação das informações. Segundo o secretário, a participação desses profissionais é essencial para orientar os proprietários e ampliar o alcance da regularização, contribuindo para retirar imóveis da informalidade no município.



A Lei 254 de 2026, já vigente, possibilita que proprietários de imóveis com construções consolidadas até dezembro de 2021 realizem sua regularização no prazo de um ano. A iniciativa visa promover segurança jurídica, inclusão imobiliária e desenvolvimento urbano ordenado.

Representando os profissionais do setor e reforçando uma demanda histórica da categoria, a presidente da Associação dos Engenheiros e Arquitetos de Guarapuava (AEAG) destacou a importância da nova legislação e o papel da gestão municipal.

“Essa é uma de-

manda antiga dos profissionais e da população, que há muito tempo aguardava uma solução para a regularização dos imóveis. Precisamos reconhecer a sensibilidade e o compromisso do prefeito Baitala em entender essa necessidade e viabilizar essa lei, que traz mais segurança e oportunidades para todos”.

Durante a apresentação, também foram abordados os impactos positivos da regularização no desenvolvimento urbano.

SELO

A Secretaria de Assistência e Desenvolvimento Social (SEMADS) re-

cebeu o Selo FNAS – Edição 2025, um reconhecimento que destaca a boa gestão dos recursos do Fundo Nacional de Assistência Social (FNAS). A certificação tem como objetivo valorizar municípios, estados e entidades que aplicam corretamente os recursos públicos e seguem boas práticas na execução da política de assistência social.

O selo também reforça a importância da transparência e da responsabilidade na utilização do dinheiro público, além de incentivar a melhoria contínua dos serviços socioassistenciais, garantindo

um atendimento de qualidade à população. Outro ponto relevante é a comprovação do cumprimento de critérios técnicos e legais, como planejamento, prestação de contas e execução adequada dos programas.

Para a secretária de Assistência e Desenvolvimento Social, Helena Alves, a conquista representa o esforço coletivo da equipe. “É um orgulho imenso para a Secretaria de Assistência e Desenvolvimento Social receber o selo do FNAS. Esse reconhecimento reflete o compromisso e a dedicação da nossa equipe em gerir com transparência

e eficiência os recursos públicos, garantindo assistência de qualidade à população. Esse selo é uma conquista porque todos os critérios para alimentar o sistema de prestação de contas do governo foram cumpridos. Parabéns a todos os servidores que realizaram essa missão”, destacou.

Com a conquista, o município ganha visibilidade positiva, evidenciando o compromisso da gestão com a assistência social e com a aplicação eficiente dos recursos públicos, em conformidade com as normas do governo federal. (Reportagem/foto: Redação e PMG)

SAFRA DE GRÃOS PODE CHEGAR A 356,3 MILHÕES DE TONELADAS EM 2025/26

Volume estimado representa um incremento de 4,1 milhões de toneladas em relação à temporada de 2024/25 e uma alta de 2,9 milhões de toneladas em comparação ao 6º Levantamento publicado no mês anterior

EQUIPE CORREIO
REPORTAGEM LOCAL

A produção de grãos na safra 2025/26 pode chegar a 356,3 milhões de toneladas. Os dados estão no 7º Levantamento de Grãos para o atual ciclo, divulgado nesta terça-feira (14) pela Companhia Nacional de Abastecimento (Conab). O volume estimado representa um incremento de 4,1 milhões de toneladas em relação à temporada de 2024/25 e uma alta de 2,9 milhões de toneladas em comparação ao 6º Levantamento publicado no mês anterior.

Caso o resultado se confirme, este será um novo recorde no volume a ser colhido pelos produtores brasileiros. A área semeada no atual ciclo deve registrar um crescimento de 2%, projetada em 83,3 milhões de hectares, enquanto que a produtividade deve sair de 4.310 quilos por hectares na safra passada para 4.276 quilos por hectares no ano safra 2025/26. Mesmo com a redução prevista de 0,8%, este é o segundo melhor desempenho médio nacional já registrado pela série histórica da Companhia. A Conab prevê uma nova produção recorde para a soja, sendo estimada em 179,2 milhões de toneladas. A redução das precipitações em março garantiu melhores condições

de campo para que a colheita pudesse evoluir, chegando a 85,7% da área. Mesmo com importantes estados produtores de soja apresentando um desempenho médio inferior ao registrado no ciclo passado, a produtividade média nacional das lavouras da oleaginosa foi a melhor já registrada, projetadas neste ciclo em 3.696 quilos por hectares.

Para o milho, segundo cultura mais cultivada no país, a Conab espera uma produção total de 139,6 milhões de toneladas, representando recuo de 1,1% em relação ao ciclo anterior. Enquanto que o cultivo da primeira safra do grão registrou uma elevação na área, estimada em 4,1 milhões de hectares, refletindo em uma alta da produção, podendo chegar a 28 milhões de toneladas; na segunda safra do cereal a colheita está prevista em 109,1 milhões de toneladas, redução de 3,6% em relação ao volume obtido na temporada 2024/25. A semeadura do segundo ciclo do milho está em fase conclusiva, e as lavouras se encontram desde a germinação à floração.

De acordo com o levantamento da Conab, também é esperada uma menor produção de arroz. Na atual safra, a produção está estimada em 11,1 milhões de toneladas, 12,9% inferior ao volume produzi-



do na safra passada, esse resultado é atribuído, sobretudo, à redução de 13,1% na área de plantio, aliada às condições climáticas menos favoráveis em algumas lavouras. A colheita nos principais estados produtores atinge 72% no Rio Grande do Sul, 93% em Santa Catarina e 52% em Tocantins.

Assim como o arroz, a produção total de feijão indica um volume de 2,9 milhões de toneladas, redução de 5,2%, quando comparada com a safra anterior. Mesmo com a queda, o volume estimado na safra 2025/26 assegura o abastecimento interno.

Para o algodão, a expectativa é de uma colheita de 3,8 milhões de toneladas de pluma, redução de 5,8% em relação ao ciclo anterior, reflexo de uma diminuição de 2,1% na área plan-

tada, estimada em 2 milhões de hectares. Até o período da pesquisa, as condições climáticas foram favoráveis, e as lavouras apresentavam um bom desenvolvimento.

IBGE

A estimativa de março de 2026 para a safra nacional de cereais, leguminosas e oleaginosas atingiu 348,4 milhões de toneladas, 0,7% maior que a obtida em 2025 quando atingiu 346,1 milhões de toneladas, um crescimento de 2,3 milhões de toneladas. Em relação ao mês anterior, houve aumento de 4,3 milhões de toneladas (1,2%). Os dados são do Levantamento Sistemático da Produção Agrícola (LSPA), divulgado ontem (14) pelo IBGE.

O arroz, o milho e a soja, que são os três principais produtos deste grupo, representaram

92,9% da estimativa da produção e respondem por 87,6% da área a ser colhida. Em relação ao ano anterior, houve crescimentos de 1,0% na área a ser colhida da soja; de 3,3% na do milho; e de 7,0% na do sorgo, ocorrendo declínios de 6,9% na do algodão herbáceo (em caroço); de 10,1% na do arroz em casca; e de 3,3% na do feijão.

Já na área a ser colhida, ocorreu o aumento de 1,6 milhão de hectares frente a área colhida em 2025, crescimento anual de 2,0%, correspondendo a 83,2 milhões de hectares. Em relação ao mês anterior, a área a ser colhida apresentou aumento de 265 837 hectares (0,3%). A estimativa da produção de cereais, leguminosas e oleaginosas de março de 2026 é recorde da série histórica do IBGE.

Na distribuição da produção pelas Unidades da Federação, o Mato Grosso lidera como o maior produtor nacional de grãos, com participação de 31,0%, seguido pelo Paraná (13,7%), Rio Grande do Sul (10,8%), Goiás (10,7%), Mato Grosso do Sul (8,2%) e Minas Gerais (5,4%), que, somados, representaram 79,8% do total.

A estimativa da produção de soja alcançou novo recorde na série histórica em 2026, totalizando 173,7 milhões de toneladas, aumento de 0,3% em relação ao mês anterior e de 4,6% maior em comparação à quantidade obtida no ano anterior. A área cultivada deve crescer 1,0% e alcançar 48,3 milhões de hectares, enquanto o rendimento médio, de 3 603 kg/ha, deve crescer 3,6% em relação ao ano anterior.

O Mato Grosso, maior produtor nacional da oleaginosa, estimou uma produção de 50,5 milhões de toneladas, aumentos de 4,1% em relação ao estimado em fevereiro e de 0,7% em relação ao volume colhido no ano anterior. O Paraná, com uma produção de 22,1 milhões de toneladas, deve ter o segundo maior volume colhido do País, com declínio de 0,9% em relação ao mês anterior. (Reportagem: Redação e agências; Foto: Ilustrativa/Gilson Abreu/AEN)

FIM DA ESPERA: TEMPORADA DO PINHÃO COMEÇA NESTA QUARTA-FEIRA EM TODO O PARANÁ

Calendário mais enxuto, determinado pelo Instituto Água e Terra (IAT), busca garantir a extração sustentável da semente, proteger o ciclo reprodutivo da espécie e conciliar a geração de renda das comunidades produtoras com a conservação do meio ambiente

EQUIPE CORREIO

REPORTAGEM LOCAL

Acabou a espera: a temporada para colheita, transporte, comercialização e armazenamento do pinhão começa oficialmente nesta quarta-feira (15) em todo o Paraná. A medida vale tanto para o consumo humano quanto para uso em sementes. Um calendário mais enxuto, já que até o ano passado o ciclo da semente tinha início em 1º de abril.

A mudança, determinada pelo Instituto Água e Terra (IAT), busca garantir a extração sustentável da semente, proteger o ciclo reprodutivo da espécie e conciliar a geração de renda das comunidades produtoras com a conservação do meio ambiente.

Além disso, explica o chefe da Divisão de Licenciamento de Fauna e Flora do Instituto, José Wilson de Carvalho, o adiamento causa impacto direto na saúde dos consumidores de um dos principais símbolos da culinária paranaense.

“Já observamos casos de pessoas coletando pinhas que ainda estão verdes, com casca esbranquiçada e alto teor de umidade. Essa prática é proibida, já que nesse estado elas são impróprias para o consumo, podendo favorecer a presença



de fungos. Por isso estabelecemos essa nova data-limite”, afirma. “Indicamos sempre à população a compra de pinhas que já estão com um aspecto mais marrom-avermelhado, aquelas que caem naturalmente das árvores”.

A alteração atende a Instrução Normativa nº 03/2026 e busca alinhar a legislação estadual ao regramento federal. A peça jurídica revoga a Portaria IAP nº 46, de 26 de março de 2015, e a Instrução Normativa nº 11/2025, passando a ser o principal instrumento de controle da exploração do pinhão no Paraná, unindo as práticas econômicas à preservação da Araucária, espécie-símbolo do Paraná e integrante do bioma Mata Atlântica.

A multa em caso de desobediência é de R\$ 300 a cada 50 quilos apreendidos (ou fração equiva-

lente), além da responsabilização por crime ambiental. A fiscalização durante toda a temporada de pinhão será feita por agentes do IAT e pelo Batalhão de Polícia Militar Ambiental (BPMA).

As denúncias podem ser encaminhadas à Ouvidoria do IAT, aos escritórios regionais pelos telefones (41) 3213-3466 e (41) 3213-3873 ou 0800-643-0304 e, ainda, à Polícia Ambiental (41) 3299-1350.

ECONOMIA

A cadeia produtiva do pinhão gera incremento econômico na vida de milhares de famílias paranaenses. A cultura movimentou R\$ 25,7 milhões em 2024 (dado mais recente), de acordo com o Valor Bruto de Produção (VBP), levantamento do Departamento de Economia Rural (Deral) da Secretaria de Estado da

Agricultura e Abastecimento (Seab). Os municípios que mais se destacaram na produção foram Pinhão (17,5%), Inácio Martins (14,9%), Turvo (8,7%), Guarapuava (7,3%) e Prudentópolis (5,2%).

UC

O Governo do Estado está finalizando os detalhes para a criação de uma nova Unidade de Conservação (UC), a 75ª do Paraná. A Área de Relevante Interesse Ecológico (ARIE) dos Monos de Castro tem 6,2 mil hectares (equivalente a 8,6 mil campos de futebol), em Castro, nos Campos Gerais, próximo ao Vale do Ribeira, e nasce com o foco principal de conservar o muriqui-do-sul (*Brachyteles arachnoides*), primata criticamente ameaçado de extinção, conhecido também por mono-carvoei-

ro.

O Instituto Água e Terra (IAT) já realizou as consultas com a comunidade local, incorporando sugestões ao projeto – a última audiência pública ocorreu na quinta-feira (09). A oficialização, com a publicação do decreto no Diário Oficial do Estado, deve ocorrer ainda neste ano.

A UC Monos de Castro se enquadra na categoria de áreas protegidas que permitem o uso dos recursos naturais de forma regulada, ou seja, terá visitação controlada, garantindo a manutenção de atividades produtivas compatíveis com a conservação

da natureza.

O Paraná possui atualmente 74 Unidades de Conservação estaduais catalogadas pelo IAT. Esse montante compreende mais de 26,5 mil km² de áreas protegidas por legislação, formadas por ecossistemas livres que não podem sofrer interferência humana ou aquelas com o uso sustentável de parte dos seus recursos naturais, como Áreas de Proteção Ambiental (APAs), onde são estabelecidas normas para compatibilização de atividades humanas com a conservação da natureza.

As áreas protegidas estaduais são divididas em UCs estaduais de Uso Sustentável, com 10.470,74 km²; UCs estaduais de Proteção Integral (756,44 km²); Áreas Especiais de Uso Regulamentado (Aresur), 152,25 km²; e Áreas Especiais e Interesse Turístico (AEIT), com 670,35 km², todas com administração do Governo do Estado. (Reportagem: Redação e AEN-PR; Foto: Divulgação/Governo de Santa Catarina)

PLAZA PARANÁ S.A.

C.N.P.J. nº 03.652.972/0001-59

ASSEMBLEIA GERAL ORDINÁRIA E EXTRAORDINÁRIA / CONVOCAÇÃO
São convocados os senhores acionistas desta Companhia para se reunirem em Assembleia Geral Ordinária e extraordinária, a realizar-se às 18h30min do dia 23 de abril de 2026, a Rua XV de novembro nº 7.050, térreo, na cidade de Guarapuava/PR, a fim de deliberarem sobre a seguinte ordem do dia: I - **ORDINARIAMENTE:** a) Apreciação do Relatório da Diretoria, Balanço Patrimonial, demonstrações financeiras, Notas Explicativas, referentes ao exercício findo em 31 de dezembro de 2025; b) Deliberar sobre a destinação do lucro líquido do exercício e a distribuição de dividendos; c) Eleger/reeleger os membros da Diretoria; d) Fixar a remuneração anual da administração. II - **EXTRAORDINARIAMENTE:** a) Deliberar sobre alteração no estatuto social; b) Consolidação do estatuto social, caso aprovado as alterações; c) Outros assuntos de interesse social. Guarapuava/PR, 07 de abril de 2026. **Roque Marcio Vevuurka** - Diretor Presidente.

SETOR DE SERVIÇOS E TURISMO DO PARANÁ CRESCEM ACIMA DA MÉDIA NACIONAL

Setor de serviços no Paraná cresceu 2,4% no acumulado dos últimos 12 meses, segundo a Pesquisa Mensal de Serviços (PMS), divulgada nesta terça-feira (14) pelo Instituto Brasileiro de Geografia e Estatística (IBGE). No turismo, expansão foi de 4,6% no mesmo período.

EQUIPE CORREIO
REPORTAGEM LOCAL

O setor de serviços no Paraná cresceu 2,4% no acumulado dos últimos 12 meses, segundo a Pesquisa Mensal de Serviços (PMS), divulgada nesta terça-feira (14) pelo Instituto Brasileiro de Geografia e Estatística (IBGE). O resultado considera o período de março de 2025 a fevereiro de 2026, em comparação com os 12 meses anteriores. O desempenho coloca o Estado à frente dos demais estados da região Sul. Santa Catarina registrou alta de 2,2% no período, enquanto o Rio Grande do Sul apresentou retração de 2,7%.

O avanço nesse período foi impulsionado principalmente pelas atividades profissionais, administrativas e complementares, que registraram crescimento de 3% no acumulado de 12 meses. Outro destaque foi o segmento de transportes, serviços auxiliares e correio, que avançou 2,3% no período, também acima da média estadual. O segmento classificado como outros serviços, que engloba gestão de resíduos, reciclagem, corretoras de seguros, administração de cartões de crédito e compra, venda, aluguel de imóveis, cresceu 4,9%.

Além do bom desempenho no acumulado dos últimos 12 meses (em comparação com os 12 meses anteriores), houve crescimento de 4,6%, enquanto a média nacional registrou um aumento de 4,2%. Já a receita nomi-



de serviços cresceu 0,5% em relação a janeiro, resultado cinco vezes superior à média nacional, que foi de 0,1%. Apenas 13 das 27 Unidades da Federação tiveram expansão no volume de serviços em fevereiro.

TURISMO

A pesquisa divulgada pelo IBGE também traz dados relacionados ao volume das atividades turísticas no País. No Paraná, no acumulado dos últimos 12 meses (em comparação com os 12 meses anteriores), houve crescimento de 4,6%, enquanto a média nacional registrou um aumento de 4,2%. Já a receita nomi-

nal do turismo paranaense apresentou avanço de 10,2% em doze meses. Na análise mais recente, o crescimento foi de 2,4% em janeiro, enquanto a variação positiva nacional foi de 0,6%.

EMPRESAS

O Paraná fechou o primeiro trimestre de 2026 com saldo positivo na abertura de novas empresas. Foram 53.473 novos negócios em operação no Estado de janeiro a março, crescimento de 16,16% na comparação com o acumulado dos primeiros três meses de 2025, de acordo com o relatório da Junta Comercial do Paraná

(Jucepar), divulgado nesta segunda-feira (13).

O saldo é resultado de 114.487 empresas abertas, contra 61.014 baixadas no período. Em 2025, o saldo também foi positivo, de 46.032 (7.441 a menos que o resultado deste ano), resultado de 103.536 aberturas contra 57.504 fechamentos. Somente no mês de março, foram 19.546 novas empresas em funcionamento em todo o Estado, melhor resultado do ano, ante 17.220 de janeiro e 16.707 de fevereiro.

Com isso, o Paraná chegou a um total de 2.032.624 empresas ativas, sendo

1.948.015 matrizes e 84.609 filiais. No primeiro trimestre de 2025, eram 1.818.625 negócios ativos, ou seja, o número de 2026 é 11,77% superior ao do ano passado.

De janeiro a março, a natureza jurídica com o maior número absoluto de aberturas foi Microempreendedor Individual (MEI), com 82.982; seguido por LTDA, com 29.794, e Empresário, com 1.145. Em termos de variação percentual, a maior alta foi de Consórcio, de 89,29% – passando de 28 em 2025 para 53 em 2026. As Cooperativas também tiveram resultado expressi-

vo, com crescimento de 61,90% (de 42 para 68). Confira AQUI o relatório de Aberturas e Baixas de Empresas no Paraná.

Entre os fatores que ajudam a explicar esse crescimento estão políticas de simplificação administrativa como o programa Descomplica Paraná, criado em 2019 para facilitar a abertura, alteração e encerramento de empresas. O objetivo é promover uma liberação mais rápida do CNPJ e autorizações para empresas de baixo risco, que podem ser concluídas em menos de 24 horas. Para isso, foram criadas soluções para simplificar o fechamento de empresas e a atuação de um comitê permanente de desburocratização com participação da sociedade civil.

Parte dessa desburocratização passa também pelo Selo de Baixo Risco, que possui 975 atividades econômicas dispensadas de alvará e licenças. Foram beneficiadas no primeiro trimestre 10.323 novas empresas e filiais, cerca de 32,77% do que foi aberto no Estado (com exceção de MEIs), além de 7.357 alterações de empresas, totalizando 17.680. As cidades de Curitiba (4.486), Maringá (1.757) e Londrina (1.355) foram as que tiveram o maior número de empresas beneficiadas com o Selo. (Reportagem: Redação e AEN-PR; Foto: Albari Rosa/AEN)

B.O.**BITREM**

Na tarde de segunda (13), a Polícia Rodoviária Federal (PRF) recolheu ao pátio um bitrem com 94,3 toneladas na BR-376 e diversas irregularidades, na BR-376 em Tijucas do Sul (PR). Durante fiscalização, policiais rodoviários federais abordaram um motorista que conduzia uma carreta bi-trem carregada com soja, que havia saído de Jataí (GO) e tinha como destino o porto de Itajaí (SC). Durante a fiscalização os policiais verificaram que a placa dianteira foi produzida artesanalmente, de PVC, diferente da regulamentação, que prevê alumínio, entre outras características, além da última placa traseira, posicionada no último semirreboque, instalada atrás de um sistema de iluminação irregular, vulgarmente chamado de “foguinho”, que já havia sido autuada em fevereiro de 2025. Tais adaptações nas placas indicam claramente a intenção do motorista em burlar a fiscalização eletrônica das rodovias.

BITREM 2

Como a autorização para circular com dimensões excedentes estava vencida, o excesso de peso verificado pela nota fiscal foi de 37,3 toneladas. Ele estava carregado com 67,4 toneladas de soja e pretendia acessar uma região de serra na BR-376, com curvas acentuadas e geografia íngreme.

BITREM 3

Além disso, o tacógrafo estava sem aferição. Com isso, não foi possível aferir o tempo regulamentar de descanso do motorista gerando autuações pelo equipamento inoperante e a não comprovação do descanso. Também, foi autuado pela placa dianteira fora do padrão, licenciamento atrasado (licenciado em 2024), placa traseira sem legibilidade e em desacordo, sistema de iluminação alterado (“foguinho”), faixas refletivas em desacordo com a legislação, peso excedendo a capacidade máxima de tração, além do excesso de peso verificado de 37,3 toneladas de soja. O conjunto todo foi recolhido ao pátio e só poderá ser liberado após sua regularização, tanto na questão documental, como a realização do transbordo da carga excedente.

APREENSÃO

A Polícia Militar do Paraná (PMPR), por meio do 10º Batalhão de Polícia Militar (BPM), apreendeu, na noite de segunda-feira (13), seis armas de fogo, munições e mais de R\$ 46 mil em espécie no município de Mauá da Serra, no Vale do Iváí.

SEGURANÇA DIGITAL: O QUE A IA SABE SOBRE VOCÊ?

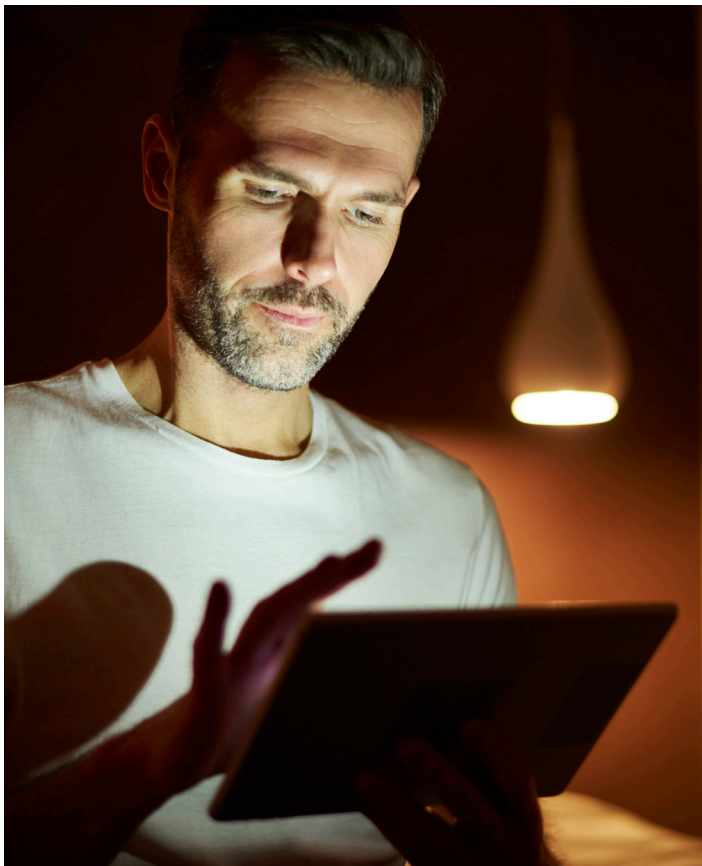
Levantamento feito pela equipe da Apura joga luz sobre uma armadilha que não enxergamos e cada vez mais comum: a entrega inocente de informações sensíveis a sistemas que não foram feitos para guardá-las

EQUIPE CORREIO

REPORTAGEM LOCAL

Um modelo de Inteligência Artificial (IA) é, por natureza, um devorador de dados. Ele é treinado com bilhões de informações disponíveis na internet e, em muitos casos, também com o conteúdo que os próprios usuários digitam diretamente. Essa interação contínua significa que cada vez que você conversa com a IA, o modelo aprende mais sobre como as pessoas se comunicam e, potencialmente, sobre você em particular. O simples ato de interagir já se configura como um ato de exposição que muitos ignoram.

“As pessoas geralmente não percebem que, ao enviar informações para um LLM (Large Language Model), estão expondo dados a um ambiente que não diferencia conteúdo sensível de conteúdo comum. Muitos usuários copiam códigos, contratos, registros internos ou dados pessoais acreditando estar num espaço privado, mas o modelo apenas processa o que recebe, e os provedores podem manter esses dados para si, para aprendizagem da IA, além de registros técnicos



para auditoria e segurança”, alerta Pollyne Zunino, Subcoordenadora do SWAT Team na Apura e especialista em Investigação de Crimes Cibernéticos, Fraudes Eletrônicas e Inteligência Digital.

O levantamento feito pela equipe da Apura joga luz sobre uma armadilha que não enxergamos e cada vez mais comum: a entrega inocente de informações sensíveis a sistemas que não foram feitos para guardá-las.

E casos reais que

ilustram o risco. Um dos mais frequentes envolve desenvolvedores que enviam trechos de código para otimização, sem notar que deixaram ali embutidos tokens de acesso, URLs internas ou credenciais temporárias. Mesmo que o modelo responda com eficácia, o estrago já está feito — ou seja, aquele dado confidencial foi transmitido, processado e possivelmente registrado em logs da plataforma. E, uma vez que a

informação foi usada para aprendizagem de uma IA, ela pode eventualmente fazer parte de uma resposta para outros usuários do mesmo serviço de LLM. Seja um token, um CPF, um pedaço de contrato ou um pipeline estratégico, a lógica é a mesma: o que entra no modelo passa a fazer parte da IA e não volta mais ao controle do usuário.

Nas empresas, o cenário é ainda mais crítico. A facilidade de uso e adoção espontânea e desordenada de ferramentas de IA pelos colaboradores cria um ambiente conhecido como Shadow AI, um ecossistema paralelo e invisível, onde dados corporativos circulam fora das camadas de proteção projetadas para guardá-los.

Entre as principais orientações: jamais inserir dados pessoais ou corporativos sensíveis; seguir rigidamente as políticas internas de cibersegurança; priorizar ferramentas de IA homologadas pelo time de tecnologia e segurança da sua empresa; adotar modelos locais e agentes autônomos operados dentro da própria infraestrutura da empresa. (Reportagem: Assessoria, com edição)

É com imenso pesar que informamos o obituario da seguinte data:

14 de Abril de 2026

IRINEU DEVOLATKA (63 ANOS)
AYLA RAFAELY DOS SANTOS
AMILTON CESAR MARQUES (48 ANOS)
ANA PAULA PADILHA DE OLIVEIRA (31 ANOS)
EDIR DE MOURA WESTPHAL (89 ANOS)



SISTEMA PAX
CRISTO REI

(42) 36272673 ou 984050707

* Para mais informações, entre em contato com a Central de Triagem (Capitão Frederico Virmond, 1.948, Centro) pelo telefone (42) 3142-1111.

VOGÊ FAZ A NOTÍCIA

disk noticia
42 3304 3218
E-mail: noticia@correiodocidadao.com

leia | assine | anuncie

WWW.CORREIODOCIDADAO.COM.BR

O Correio do Cidadão e todo o seu E. nossa missão é torná-lo o seu canal de comunicação com o Guarapuava e região. Nossas páginas serão o espelho do nosso cidade, e nada mais justo que você se veja e se reconheça aqui.

Então, se existe alguma notícia, denúncia ou história interessante em sua rua ou em seu bairro, nos avise!

Correio do Cidadão

CLUBE DE ORIENTAÇÃO DE GUARAPUAVA SE DESTACA EM ETAPA DO CAMPEONATO PARANAENSE

Com a participação de cerca de 30 atletas, uma das maiores delegações do clube desde a pandemia, a equipe conquistou excelentes resultados, com competidores figurando entre as cinco primeiras colocações em diversas categorias

EQUIPE CORREIO
REPORTAGEM LOCAL

O clube de orientação Lobo Bravo/Colb representou Guarapuava com destaque na primeira etapa do Campeonato Paranaense de Orientação, realizada nos dias 11 e 12 de abril, nas modalidades sprint e floresta.

Com a participação de cerca de 30 atletas, uma das maiores delegações do clube desde a pandemia, a equipe conquistou excelentes resultados, com competidores figurando entre as cinco primeiras colocações em diversas categorias.

O desempenho reforça a tradição e a força da orientação no município, modalidade que alia resistência física, estratégia e navegação em terrenos variados.

A participação dos atletas contou com o apoio da Secretaria de Esportes de Guarapuava, por meio do programa Proesporte, além da disponibilização de transporte para a competição. O incentivo tem sido fundamental para garantir a presença dos atletas em eventos estaduais e nacionais.

PARADESPORTO

A delegação de Guarapuava brilhou na 14ª edição dos Jogos Paradesportivos do Paraná, realizada em Foz de Iguaçu, reunindo atletas de diversas regiões do estado em uma grande celebração do esporte



inclusivo.

Promovida pelo Governo do Estado do Paraná, por meio da Secretaria de Estado do Esporte do Paraná, a competição aconteceu em duas etapas e contou com alto nível técnico e espírito esportivo.

Guarapuava participou com atletas em diferentes modalidades, incluindo basquete em cadeira de rodas misto, goalball masculino e feminino, atletismo, golf 7 masculino e feminino, além do tênis de mesa em cadeira de rodas.

Os atletas guarapuavanos conquistaram importantes resultados, refor-

çando o potencial e a dedicação do paradesporto no município.

Ouro no arremesso de peso;

Duas medalhas de ouro no tênis de mesa;

Prata na corrida de 5.000 metros (classe T37);

Prata na corrida de 1.500 metros (classe T37);

Ouro na corrida de 800 metros (classe T11);

Prata na corrida de 1.500 metros (classe T11);

Ouro no golf 7 masculino;

Prata no golf 7 feminino.

Mais do que medalhas, a participação de Guarapuava

evidencia a força do esporte como ferramenta de inclusão, superação e qualidade de vida para pessoas com deficiência.

O evento contemplou atletas com deficiência física, intelectual, visual, síndrome de Down e Transtorno do Espectro Autista (TEA).

No atletismo, Curitiba conquistou o título no feminino, enquanto Telêmaco Borba ficou com o primeiro lugar no masculino. No basquete em cadeira de rodas, disputado com equipes mistas, o título ficou com Cascavel. No showdown, a Capital

conquistou os títulos nas categorias feminina e masculina e também garantiu o primeiro lugar no tênis em cadeira de rodas masculino e no tênis de mesa masculino. Já no tênis de mesa feminino, o destaque foi Francisco Beltrão, que encerrou a etapa com o primeiro lugar geral na modalidade.

A competição segue como uma das principais vitrines do paradesporto estadual e evidencia o crescimento contínuo da participação dos municípios. Ao todo, a edição de 2026 reúne mais de 3,6 mil participantes entre

atletas e dirigentes, distribuídos em três etapas. A terceira e última etapa dos Jogos Paradesportivos do Paraná acontece entre 23 e 26 de abril, quando serão disputadas as modalidades de bocha parolímpica, canoa-gem, dragon boat, futsal e natação, concluindo a programação da competição no calendário 2026.

Os resultados individuais, classificações finais e demais informações oficiais podem ser encontrados no portal da Secretaria de Estado do Esporte. (Reportagem: Redação e PMG; Foto: Reprodução)

#curta!

ESCOLA DE DANÇA TEATRO GUAÍRA CELEBRA 70 ANOS

A EDTG tem trajetória pioneira como a instituição pública de formação em dança mais antiga do Brasil ainda em atividade. Ao longo das sete décadas, transformou-se em referência nacional. Atualmente, conta com 108 alunos em um curso de sete anos de duração. As aulas são gratuitas

EQUIPE CORREIO
REPORTAGEM LOCAL

A Escola de Dança Teatro Guaíra (EDTG) comemorou no último sábado (11) 70 anos de trajetória pioneira como a instituição pública de formação em dança mais antiga do Brasil ainda em atividade. Fundada em 1956 como o primeiro corpo artístico do Teatro Guaíra, a escola é uma das três primeiras no país e surgiu para formar bailarinos que para suprir a companhia de dança do teatro – hoje Balé Teatro Guaíra.

Ao longo das sete décadas, a EDTG transformou-se em referência nacional, formando mais de 15 mil alunos, com mais de mil apresentações realizadas e cerca de 350 prêmios nacionais e internacionais.

Atualmente, a escola conta com 108 alunos matriculados em um curso de sete anos de duração, que vai do nível preparatório ao aperfeiçoamento. As aulas são gratuitas e incluem balé clássico, dança contemporânea e estudos do movimento, com carga horária diária em período parcial. O ingresso é feito exclusivamente por meio de processo seletivo público, com edital aberto ao final de cada ano letivo.

A coordenadora da EDTG, Larissa Pansera, destaca que um dos objetivos da instituição é aproximar os alunos dos demais corpos artísticos do Centro Cultural Teatro Guaíra e do público em geral, incentivando também



a formação de novas plateias.

“Desde que entrei aqui, em 2022, em um trabalho conjunto com a direção do Teatro Guaíra, a nossa intenção foi de aproximar ainda mais a Escola de Dança Teatro Guaíra aos demais corpos artísticos e de fazer com que os alunos acompanhem de perto toda a preparação de um espetáculo, desde a parte da coreografia, passando pela criação de novos figurinos e na elaboração das coreografias”, explicou.

Ela também enfatizou a importância da participação da escola no projeto Guaíra para Todos, que levou os alunos da EDTG para se apresentarem em pátios de escolas. Cerca de 12 mil estudantes e professores de escolas públicas do Estado assistiram a espetáculos de balé clássico e dança contemporânea realizados

pela EDTG em unidades de Curitiba e Região Metropolitana.

“Levar esse projeto para as escolas é como se fosse uma extensão da porta do Teatro Guaíra para as crianças e adolescentes que, na maioria das vezes, não teriam condições de vir até o Teatro. A ideia é que cada vez mais pessoas se encantem com nossos espetáculos e, quem sabe, despertar em alguns a vontade de seguir nesta profissão e que possamos descobrir novos talentos que possam vir a se tornar alunos de nossa escola”, completa Larissa.

Para o diretor-presidente do Centro Cultural Teatro Guaíra, Cleverton Cavalheiro, a Escola de Dança vai além de um espaço de aprendizagem: é um polo de profissionalização artística e fomento à arte para novas gerações.

“Desde sua criação, a Escola de Dança

Teatro Guaíra se consolida como um dos pilares do nosso centro cultural, formando talentos que encantam plateias no Brasil e no mundo e promovendo a profissionalização de futuros artistas com excelência e reconhecimento”, ressaltou Cavalheiro.

“Os 70 anos da Escola de Dança do Teatro Guaíra (EDTG) representam um marco de orgulho para o Paraná e para todo o Brasil. Como uma das escolas de dança pública, integralmente gratuita, ainda em atividade no país, a EDTG é mais do que uma instituição: é um símbolo vivo de democratização cultural, transformando vidas por gerações”, destacou a secretária de Estado da Cultura, Luciana Casagrande.

CELEBRAÇÕES

No ano passado, a Ópera Nacional de Paris – em uma parceria inédita com o

a coreografia “Anima”, do premiado espetáculo “Contraponto” do Balé Teatro Guaíra.

“Fiquei muito feliz por celebrar esta história, entendendo que o Teatro Guaíra já é um local onde faço meus sobrevivos, e desta vez me deram este desafio de celebrar este aniversário junto com a instituição. É um trabalho, acima de tudo, muito coletivo e estou propondo aqui um espetáculo de celebração, de muita alegria e de realização de sonhos, que é isso, de certa forma, que a escola propõe”, comenta Keller.

A direção-geral do espetáculo será da coordenadora da Escola de Dança Teatro Guaíra, Larissa Pansera. A nova coreografia, apresentada nesta semana para alunos e professores da escola, aborda a questão do sonho de um artista que se torna realidade. “A obra fala sobre esse sonho de estar no teatro: todo artista quando começa lá na base, sonha com isso, poder se apresentar em um grande palco, incluindo o palco sagrado do Guaíra, um dos maiores do país”, antecipou Keller.

Também será lançado o livro que resgata a memória das sete décadas de história da escola. A obra está sendo escrita pelo jornalista Zeca Corrêa Leite, que também foi responsável pela compilação do livro sobre os 140 anos do Teatro Guaíra. (Reportagem: AEN-PR, com edição; Foto: EDTG)

GOVERNADOR APRESENTA AVANÇOS DO PARANÁ E DESTACA PAPEL DA IMPRENSA

Ele destacou o papel da imprensa e dos veículos de comunicação na divulgação das potencialidades paranaenses, na atração de investimentos e no acesso da população a informações de interesse público



EQUIPE CORREIO
REPORTAGEM LOCAL

O governador Carlos Massa Ratinho Junior apresentou na segunda-feira (13) os avanços econômicos e estruturais do Paraná a dezenas de empresários e representantes da radiodifusão de todas as regiões do Estado, durante encontro na sede da Associação de Emissoras de Radiodifusão do Paraná (AERP), em Curitiba. Na reunião, ele destacou o papel da imprensa e dos veículos de comunicação na divulgação das potencialidades paranaenses, na atração de investimentos e no acesso da população a informações de interesse público.

Segundo Ratinho Junior, os veículos de comunicação têm cumprido um papel estratégico na construção de uma imagem positiva do Paraná nos últimos, contribuindo para o fortalecimento

da economia. “A radiodifusão ajuda a propagar aquilo que o Paraná tem de melhor. O bom momento do turismo, por exemplo, passa diretamente pela divulgação feita pelas rádios e televisões, que levam as potencialidades do Estado para todo o Brasil”, afirmou.

O governador também destacou o papel da imprensa como instrumento de cidadania e apoio à gestão pública. “A radiodifusão tem um olhar atento sobre a sociedade. É ela que aponta demandas do dia a dia, ajuda a identificar problemas e contribui para que o poder público possa agir com mais rapidez e eficiência”, acrescentou.

Ratinho Junior mencionou dados que evidenciam esse cenário positivo, como o crescimento do Produto Interno Bruto (PIB) estadual, que passou de cerca de

R\$ 440 bilhões em 2018 para uma projeção superior a R\$ 800 bilhões em 2026, além da atração de aproximadamente R\$ 400 bilhões em investimentos privados nos últimos sete anos.

PLENO EMPREGO

Desde 2019, segundo o governador, o Estado alcançou níveis próximos do pleno emprego e ampliou de forma significativa os investimentos em infraestrutura, consolidando o Paraná como um hub logístico na América do Sul. Ele também destacou avanços na educação – que se tornou a melhor do Brasil –, na qualificação da mão de obra e nos indicadores de qualidade de vida, fatores que reforçam um ambiente favorável à atração de novos negócios.

De acordo com o secretário estadual da Comunicação, Cleber Mata, o encontro também teve

como objetivo apresentar ao setor as estratégias adotadas pelo Governo do Estado para fortalecer a comunicação institucional. “A radiodifusão presta um serviço essencial à sociedade, especialmente em um cenário de desinformação. Por trás de cada notícia há apuração e critérios jornalísticos, o que reforça a credibilidade dos veículos”, afirmou.

Na avaliação do presidente da Aerp, Rodrigo Martinez, o bom relacionamento do poder público com os veículos de radiodifusão ampliou o alcance das campanhas de interesse da população. “A radiodifusão tem capilaridade e consegue chegar onde muitas vezes outros meios não chegam, levando informação de utilidade pública a quem precisa”, disse. (Reportagem: AEN-PR, com edição; Foto: Roberto Dziura Jr/AEN)

NOTAS TROPICAIS

MUSEU

O Museu Oscar Niemeyer (MON) abrirá ao público excepcionalmente na segunda-feira (20), data que antecede o feriado de Tiradentes. Nos outros dias da semana, o funcionamento será normal, sempre das 10h às 18h, com acesso até as 17h30. Os ingressos estão disponíveis na bilheteria física ou on-line (<https://museuoscarniemeyer.comprezoet.com.br/>). Nas quarta-feiras, bem como último domingo do mês, a entrada é gratuita para todos os públicos, mas é necessário realizar a retirada do ingresso no momento da visita em qualquer uma das opções de bilheteria.

MUSEU 2

Estão em cartaz as exposições: “Technological Dances”, da artista Alice Anderson; “Nem Todo Viandante Anda Estradas - Da Humanidade como Prática”, da 36ª Bienal de São Paulo; “Sonhos de Cinema: Arte para a Sétima Arte”; “Trilhos e Traços – Poty 100 anos”; “África, Expressões Artísticas de um Continente”; “Ásia: a Terra, os Homens, os Deuses”; e “O Mundo Lúdico dos Mangás e Animes”, além do “Pátio das Esculturas”, “Espaço Niemeyer” e “MON sem Paredes – Arte ao Ar Livre”.

MON

O Museu Oscar Niemeyer (MON) é patrimônio estatal vinculado à Secretaria de Estado da Cultura. A instituição abriga referenciais importantes da produção artística nacional e internacional nas áreas de artes visuais, arquitetura e design, além de grandiosas coleções asiática e africana. No total, o acervo conta com aproximadamente 14 mil obras de arte, abrigadas em um espaço superior a 35 mil metros quadrados de área construída, o que torna o MON o maior museu de arte da América Latina.

LIVRO

O vice-governador Darci Pinheiro participou, na segunda-feira (13), do lançamento do livro “Bastidores da Política Paranaense”, de Luiz Carlos Borges da Silveira, em evento realizado na Assembleia Legislativa do Paraná (Alep), em Curitiba. A obra reúne memórias e análises sobre a evolução política do Estado desde a década de 1960 até os dias atuais.

HORÓSCOPO



ÁRIES - (21 mar a 20 abr)

Dinheiro: Pela manhã, ouça sua intuição, porque há chance de encontrar uma maneira alternativa de receber uma grana. Trabalho: Mercúrio e Lua se mudam para o seu signo, sinal de que vai dar um show na hora de correr atrás dos seus sonhos! Aproveite esse reforço dos astros para definir novos objetivos e conquistar algo que sempre quis no trabalho. Amizades: À noite, a companhia dos amigos ajuda a descontrair e curtir momentos divertidos.



TOURO - (21 abr a 20 mai)

Trabalho: Se precisa terminar um serviço com os colegas, faça isso pela manhã, quando será mais fácil interagir com os outros. A Lua entra em seu inferno astral no final da manhã e pode diminuir seu pique. Mas tudo o que fizer a sós tem mais chance de dar certo. Bem-estar: Mercúrio se muda para seu inferno astral e sinaliza que as comunicações pedem mais reflexão e menos impulsividade a partir de agora.



GÊMEOS - (21 mai a 20 jun)

Amizades: Com Mercúrio brilhando em Áries nesta madrugada, as amizades ganham destaque e você pode se divertir com o pessoal. Há chance de ampliar seu círculo de amigos à noite. Trabalho: A manhã será ideal para traçar planos mais ambiciosos e mostrar seu lado responsável, mas agindo nos bastidores. Depois, a Lua entra em Áries, destaca sua criatividade e traz mais ousadia para sair da sua zona de conforto.



CÂNCER - (21 jun a 21 jun)

Carrreira: Com a entrada da Mercúrio em Áries nesta madrugada, a vida profissional vai concentrar boa parte da sua energia hoje. Ainda pela manhã, a Lua brilha em Áries e troca likes com outros astros, destacando sua ambição e aumentando suas chances de sucesso. Bem-estar: O seu otimismo promete contagiar as amizades e vale trocar mensagens logo cedo para agendar um programa com o pessoal. Planos para uma viagem correm melhor pela manhã.



LEÃO - (22 jul a 22 ago)

Bem-estar: Fazer algumas mudanças será mais fácil pela manhã, então aproveite para mexer no visual, tentar um novo estilo ou correr atrás dos seus planos mais ambiciosos. Trabalho: Lua e Mercúrio brilham em Áries hoje, sinal de um astral mais descontraído no serviço. A tarde, seu bom humor tem tudo para contagiar os outros. A união faz a força e você vai chegar mais longe se souber conquistar o apoio dos colegas.



VIRGEM - (23 ago a 23 set)

Trabalho: Cooperação e trabalho em equipe se desenvolvem melhor pela manhã. E com Mercúrio e Lua em Áries, você vai contar com foco de sobra para se concentrar no serviço e finalizar tudo o que estava pelo caminho. Bem-estar: Sua intuição cresce e você pode refletir sobre algumas coisas que não fazem mais sentido em sua vida. Talvez seja hora de encerrar um ciclo.



LIBRA - (23 set a 22 out)

Trabalho: Você começa o dia com mais pique pra encarar as tarefas de rotina e pode se surpreender com o quanto as coisas vão render. Depois, a Lua em Áries promete facilitar parceria, sociedade ou tarefas feitas com a cooperação dos colegas. Bem-estar: O seu carisma promete contagiar os outros e os relacionamentos contam com good vibes. Deixe o isolamento bem longe e estreite os laços com quem faz parte da sua vida.



ESCORPIÃO - (23 out a 21 nov)

Trabalho: Sua lábia e habilidade para agir em equipe serão um trunfo e tanto logo cedo. Depois, a Lua entra em Áries e pede esforço redobrado para lidar com todo o trabalho que vai aparecer pela frente. Mostre seu lado responsável que tudo se ajeita até o final do expediente. Bem-estar: O astral fica mais leve pela manhã e a sorte pode até sorrir para o seu lado. Mercúrio em Áries destaca seu lado responsável e favorece os cuidados com o corpo.



SAGITÁRIO - (22 nov a 21 dez)

Bem-estar: Se precisa resolver qualquer assunto que envolva a família ou a sua casa, as energias serão mais favoráveis pela manhã. Mercúrio e Lua iluminam seu paraíso astral, destacam sua simpatia e ainda garantem uma dose extra de sorte ao trocarem likes com outros astros mais tarde. Faça uma fezinha! Trabalho: Foque nas tarefas mais chatinhas pela manhã. Depois, será fácil se aproximar de clientes, convencer as pessoas e vender suas ideias.



CAPRICÓRNIO - (22 dez a 20 jan)

Trabalho: Tudo o que envolve comunicação deve se resolver mais rápido pela manhã, inclusive os contatos profissionais. Mas Mercúrio e Lua em Áries destacam seu lado prático e ajudam a lidar com tarefas que exigem foco e disciplina no resto desta quarta. Família: Sua casa tem tudo para ser o seu porto seguro hoje e o pessoal estará ao seu lado para o que precisar. À noite, você pode fazer algumas comprinhas para o lar.



AQUÁRIO - (21 jan a 19 fev)

Dinheiro: A manhã começa com notícias pra lá de positivas para as suas finanças. Vale planejar os gastos ou focar em trabalhos que podem ser feitos em casa para descolar uma grana extra. Trabalho: Mercúrio entra em Áries nesta madrugada e a Lua se junta a ele mais tarde, destacando sua habilidade para se comunicar. Você conta com raciocínio rápido, clareza para expor suas ideias e pode fazer novos contatos profissionais.



PEIXES - (20 fev a 20 mar)

Trabalho: Você começa o dia com pique de sobra pra correr atrás dos seus interesses, mas com Mercúrio e Lua favorecendo as finanças, tudo o que envolve dinheiro deve correr melhor. Dinheiro: Há boas chances de encher o bolso, já que vários astros prometem turbinar sua Casa da Fortuna hoje! Para melhorar ainda mais, há chance de receber uma grana que não esperava à noite. Mas não conte apenas com a sorte e faça sua parte também.

SUDOKU

A RECREATIVA - recreativa.com.br

SUDOKU

Direitos exclusivos de redação A Recreativa Ltda. Proibida a reprodução sem a autorização expressa.

9x9 Sudoku grid with some numbers filled in.

Passatempo de lógica

Complete cada tabuleiro de nove quadrados, preenchendo os espaços vazios com números de 1 a 9, de modo que eles não se repitam em nenhuma fileira vertical ou horizontal, nem em cada grupo de quadrados.

3x3 grid for a logic puzzle.

0478085

Compre pelo site arecreativa.com.br



ou pelo telefone 0800 035 1422

CRUZADA A RECREATIVA - recreativa.com.br

PASSATEMPO www.arecreativa.com.br

HORIZONTAIS

- 1. A cidade dos jardins suspensos
2. O bíblico irmão de Caim / Reduzir a gelo
3. O quadrado de dez / Eu, em certos casos
4. Partir / Segue o jota / Albert Einstein
5. Estância climática paulista, próxima à capital
6. O fruto da videira / Uma famosa música de Djavan
7. Ciclo histórico / Cidade da zona cacaveira da Bahia
8. Com nódoas, marcas de sujeira
9. A praia carioca que lembra uma... garota
10. Stepan Nercessian / Sufixo diminutivo / O ouro, em química
11. Cada tempo, no jogo de tênis / Consolidação das Leis do Trabalho
12. De forma elíptica / Separa-se do trigo
13. Fazer voltar ao país de origem

VERTICAIS

- 1. Cada um dos pratos de uma balança / Aquele que envia alguém ou algo
2. Solenidade de inauguração / Cai em flocos
3. Opõe-se ao mal / A autora de telenovelas paulistana Ribeiro (1916-1995), de "Mulheres de Areia" / Uma empresa aérea lusitana
4. Ivan Lins / Exclamação de admiração, surpresa / Comissão Parlamentar de Inquérito / A nota do tom fundamental
5. Formam-na os blocos carnavalescos / (Pop.) Importuno
6. Gigante bíblico / (Interj.) Avante! / Tem 12 meses / Abreviatura de júnior
7. Conjunção negativa / Barragem / Comitê Olímpico Internacional
8. A Garcia, de Machado de Assis (1878) / Desvio de um padrão
9. República asiática com capital Erevan / Tem o nome na capa

13x9 crossword grid.

VERTICAIS: 1. BACIA, EMISSOR, 2. ABERTURA, NEVE, 3. BEB, WANI, TAP, 4. IL, IL, BEA, CRI, LA, 5. ALA, CHATO, 6. DE, EIA, AND, JIR, 7. NEM, AQUELE, COI, 8. IMA, ANOMALIA, 9. ARENIA, AUREA, AUTORE
HORIZONTAIS: 1. SAGITÁRIO, 2. ABEL, GEAR, 3. CEM, MIN, 4. IR, EIE, 5. ATIVADA, 6. UVA, AÇAI, 7. ERA, UVA, 8. MANCHADO, 9. IPIRANGA, 10. SK, TIO, 11. SET, CIL, 12. OVAL, JUDO, 13. REPARTIR



Compre pelo site arecreativa.com.br ou pelo telefone 0800 035 1422

DE OLHO NO CÉU: SIMEPAR EXPLICA OS TIPOS DE NUVENS QUE APRESENTAM RISCOS DE TEMPESTADES

A equipe do Simepar, o Sistema de Tecnologia e Monitoramento Ambiental do Paraná, explica quais são as nuvens que indicam a aproximação de ocorrências mais graves: quanto maior o desenvolvimento vertical da nuvem (formando enormes torres que se estendem da base até altas altitudes), maior o potencial para a formação de tempestades

EQUIPE CORREIO
REPORTAGEM LOCAL

Em tempos de tempestades severas, um hábito se tornou mais frequente entre os paranaenses: observar o céu. Atenta à aproximação de tempestades, a população passou a analisar mais a movimentação da atmosfera, e a dúvida mais frequente tem sido sobre os tipos de nuvens.

A equipe do Simepar, o Sistema de Tecnologia e Monitoramento Ambiental do Paraná, explica quais são as nuvens que indicam a aproximação de ocorrências mais graves: quanto maior o desenvolvimento vertical da nuvem (formando enormes torres que se estendem da base até altas altitudes), maior o potencial para a formação de tempestades.

O Atlas Internacional de Nuvens, publicado pela Organização Meteorológica Mundial (OMM) e seguido pelo Simepar, classifica as nuvens em dez gêneros principais, definidos com base na aparência e na altitude. Esses gêneros subdividem-se em quatorze espécies, nove variedades, além de incluírem características suplementares e nuvens especiais. As nuvens podem se juntar, portanto estima-se mais de cem combinações possíveis.

Muitas vezes, identificar e classificar exatamente o tipo de nuvem é uma tarefa desafiadora, pois frequentemente diferentes tipos de nuvens podem estar presentes ao mesmo tempo ou em camadas próximas no céu. As características visuais e meteorológicas podem se misturar, criando transições graduais ou formas híbridas. Variações locais de temperatura, umidade e vento influenciam diretamente a formação e aparência das nuvens, tornando a observação e classificação ainda mais complexas, mas algumas nuvens têm características bem definidas.

Entre as nuvens baixas, a mais comum é a Cumulus, que tem bordas bem definidas e uma base plana. “São formações típicas de dias quentes, úmidos e com bastante sol, caracterizadas por sua aparência fofa e semelhante a bolas de algodão. Elas geralmente se formam cerca de um quilômetro acima do solo e não apresentam grande desenvolvimento vertical. O ar próximo à superfície sobe e forma as nuvens. Em condições de instabilidade atmosférica, as Cumulus podem evoluir para formações maiores, expandindo-se principalmente na vertical”, explica Julia Munhoz, meteorologista do Simepar.



Também baixas, as nuvens Stratus são formações horizontais que cobrem o céu de maneira uniforme e contínua, como um manto cinzento. Não possuem bordas bem definidas, e criam uma atmosfera mais nublada, e opaca. “São mais comuns em dias frios e úmidos ou durante a manhã. Normalmente, desenvolvem-se em altitudes inferiores a dois quilômetros, formadas quando o ar quente e úmido se desloca sobre uma superfície mais fria, resfriando-se até atingir o ponto de saturação. Frequentemente, indicam neblina ou chuviscos leves, sem precipitação significativa”, afirma Júlia.

Outro tipo de nuvem formada em altitudes baixas (um a dois quilômetros acima da superfície), as nuvens Stratocumulus cobrem grandes áreas do céu, com uma textura característica em blo-

cos, ondulações ou faixas, que parecem “flocos” ou “bolos” organizados, separados por pequenos espaços de céu claro. Diferentemente das nuvens stratus, elas apresentam textura e variações na tonalidade, alternando entre cinza e branco.

“As Stratocumulus geralmente aparecem em dias frescos e úmidos, quando o ar próximo à superfície sobe e se mistura com camadas mais frias da atmosfera. Elas estão associadas à condições de tempo estáveis ou em transição, e podem trazer chuviscos leves”, ressalta Júlia.

Já as nuvens Nimbostratus são formações densas e espessas que cobrem o céu de maneira uniforme, sem bordas ou formações distintas, que elas bloqueiam quase completamente a luz solar, deixando o ambiente com pouca luminosidade. Aparecem geralmente em

dias úmidos e frios e geralmente estão associadas a chuvas contínuas ou neve de intensidade moderada. Elas se formam em altitudes entre um e três quilômetros acima da superfície, e estão relacionadas a sistemas meteorológicos de larga escala, como frentes frias ou quentes.

MÉDIAS

As nuvens Alto-cumulus são formadas por pequenos aglomerados ou ondulações em tons de branco ou cinza, como flocos ou placas arredondadas, com pequenos espaços claros entre as formações. Ficam localizadas em altitudes médias (dois a sete quilômetros acima da superfície).

Associadas a umidade moderada e movimentos ascendentes de ar, elas costumam ser translúcidas, permitindo visualizar a posição do Sol. São comuns em manhãs ou dias com umida-

de moderada e geralmente indicam mudanças no tempo, como a aproximação de frentes frias ou sistemas de baixa pressão.

Formadas na mesma altitude média, as nuvens Altostratus são mais uniformes e cobrem grande parte do céu, geralmente em tons de cinza ou azul-acinzentado, como uma camada extensa e translúcida que permite que o Sol ou a Lua sejam vistos como um disco fosco, sem brilho. São mais finas que as Nimbostratus. Elas estão associadas a sistemas meteorológicos como frentes quentes, indicando a aproximação de chuvas ou neve leve a moderada.

ALTAS

Em altitudes elevadas, acima de seis quilômetros, se formam as nuvens Cirrus, compostas exclusivamente por cristais de gelo. Elas são formações delicadas, com aparência fibrosa ou em forma de fios, plumas ou traços espalhados pelo céu, geralmente de cor branca brilhante. Essas nuvens estão frequentemente associadas a condições estáveis em níveis superiores da atmosfera, mas também podem indicar a aproximação de frentes ou sistemas de baixa pressão. (Reportagem: AEN-PR, com edição; Foto: Simepar)

Classificados

SEGURANÇA E PASSAGEM MAIS BARATA

Você não se preocupa com dinheiro. É rápido e **muito mais prático.**

GUARÁ CARD
R\$4,00




 



POLAGO
3624 - 5561
RADIADORES


Radiadores para todas as linhas de automóveis, caminhões e tratores

Rua Ivo Carli 2728 - São Cristóvão - Guarapuava



Nós chegamos até os seus clientes

(42) 3035-5070

 **RÁDIO**

SOMOS Nº 1 DO BRASIL EM PÓS-VENDAS

Reconhecimento nacional Dealer Awards 2025



CAOA CHERY DEALER AWARDS 2026

MELHORES CONCESSIONÁRIAS

1º LUGAR

CONCESSIONÁRIA SPERANDIO

MELHOR PERFORMANCE DE PÓS-VENDAS DE 2025

Conheça quem cuida do seu carro depois da venda.

1º LUGAR 

Melhor Pós-Vendas do Brasil
Dealer Awards 2025


CAOA CHERY Sperandio

Guarapuava e Foz do Iguaçu - PR



VENDA

APARTAMENTO - BAIRRO SÃO CRISTÓVÃO, Rua Otto Rickli, 375; Terreo. VALOR: R\$ a combinar ou troco por casa no mesmo Bairro; FONE: 99904-7823 ou 3622-6302

Vendo terreno em Ponta Grossa (PR), medindo 12x25m. R\$ 30 mil. Tel. (42) 9 8403-7854.

VENDO Imóvel situado a Rua José Carollo, nº 182 - Bairro dos Estados, Município de Guarapuava - Paraná; área construída averbada de 175,00 m² e uma edícula com a área construída de 46,00m² no terreno urbano, medindo 12,00 x 34,50m; perfazendo a área total de 414,00 m², objeto da matrícula nº 12.947, do Ofício Registro de Imóveis - Guarapuava - Pr. Tratar com Gildo Fagundes; Fone (42) 99977.0005 - CRECI 15709

CASA - BAIRRO BOQUEIRÃO, Rua Rodrigues Alves, nº 6; contendo 09 peças sendo 03 quartos, sala, cozinha, 02 banheiros, lavanderia e garagem. VALOR: R\$ 120.000,00

FONE: 98403-7854

TERRENO 390 METROS - VILA CARLI, contendo 02 casas. VALOR: R\$ 230.000,00; aceito permuta no Bairro Cristo Rei ou Recanto Feliz. FONE: 42 99943-1979

CHÁCARA, 10 KM DO PINHÃO, CONTENDO 03 CASAS, 02 TANQUES DE PEIXES, TODO CERCADA DE TELA, PRÓXIMO A BR. VALOR : A COMBINAR; OU TROCO POR OUTRA PERTO DE GUARAPUAVA. FONE: 99122-7025 OU 99139-7325

CASA - SANTANA, RUA DEPUTADO LAURO SODRÉ LOPES, 469; TERRENO MEDINDO 12 X 10, TODO MURADO. VALOR: R\$ 90.000,00; ACEITO CARRO NO NEGÓCIO. FONE: 3304-3099 RODRIGO

TERRENO - VILA KENNEDY, CONTENDO CASA MISTA, MED. 2.500M². VALOR: 600.000,00. FONE: 3623-2101

LOCAÇÃO

KITINETE - BAIRRO DOS ESTADOS, contendo 03 peças grandes, Rua Bahia, 463 - próximo à Praça da Fé; para 01 pessoa sem criança e sem pet. VALOR: R\$ 500,00 incluso ½ água e luz. FONE: (42) 99972-4826, falar com Ondina

KITINETE - BAIRRO SANTA CRUZ, contendo 01 quarto, wc, cozinha com pia, internet, antena p/TV, garagem; Rua Luiz Ciscato, 58, em frente a APAE VALOR: R\$ 800,00 incluso água e luz FONE: (41) 98813-7956

KITINETE - VILA CARLI, p/ 01 pessoa, mobiliada, próximo ao CE-DETEG, de preferência estudante. VALOR: À Combinar. FONE: (42) 98869-6880

SALA COMERCIAL - BAIRRO SANTA CRUZ, 100 m., com banheiro, internet, Rua Luiz Ciscato, 58; em frente APAE. VALOR: R\$ 1.200,00. FONE: (41) 98813-7956

KITINETE - SANTANA, Rua Leonel Armando Zakalusni (antiga 17 de Julho), 162; fundos. contendo 04 peças grande. VALOR: R\$ 600,00 FONE: 99966-5092

KITINETE - SANTA CRUZ, RUA JUVENAL CALDAS, 1098; CONTENDO 01 QUARTO, COZINHA E BANHEIRO VALOR: R\$ 600,00 - INCLUSO ÁGUA E LUZ FONE: 98807-9189 OU 3304-3069

APARTAMENTO - CRISTO REI, AVENIDA OLINTO PIMENTEL, 597; CONTENDO 03 QUARTOS, SALA, COZINHA, BANHEIRO E GARAGEM. VALOR: R\$ 650,00

FONE: 98426-8409



DVD, voltagem 110 VALOR: R\$ 60,00 FONE: 99972 - 4826

CAPACETE MOTOQUEIRO, pechincha VALOR: R\$ 50,00 FONE: (42) 98432-0763// (42) 99971-2235
CELULAR MOTOROLA G9, PLAY - 64 GB, verde turquesa, semi novo VALOR: R\$ 700,00. FONE: (42) 98432-0763

BICICLETA MONARK TRIP SHIMANO, cinza, 18 marchas em bom estado, documentos em ordem; ano 2022; cor Alumínio, marchas, pneus novos. VALOR: A Combinar FONE: 98432-0763 ou 99971-2235

SOM PHILLIPS DIGITAL MP3, M57 AM/FM, entrada p/ 05 CDs, Bivolt, 02 Caixas de Som. VALOR: R\$ 900,00, sendo R\$ 500,00 de entrada e R\$ 400,00 p/ 20 dias. FONE: (42) 98432-0763

TELEFONE residencial, sem linha VALOR: R\$ 25,00 FONE: (42) 98432-0763

CELULAR, Samsung J4G, perfeito estado VALOR: R\$ 250,00 FONE: (42) 98432-0763

ESTOQUE P/BAZAR VALOR: À combinar FONE: 3623-2101 JÔ

CELULAR POSITIVO, SEMINOVO, BEM CONSERVADO E COM CARREGADOR DE TECLA; VALOR: R\$ 60,00 FONE: 99971-2235 OU 98432-0763

GAITA 48 BAIXOS, SEMINOVA VALOR: R\$ 1.980,00 OU TROCO POR CARNEIROS. FONE: 99122-7025 OU 99139-7325

MÁQUINA COSTURA - SINGER VALOR: A COMBINAR FONE: 99122-7025 OU 99139-7325

BICICLETA CALÓI MOTORIZADA. VALOR: R\$ 1.300,00. FONE: 98403-7854

EQUIPAMENTOS PARA ALARME COM NOTA FISCAL, PODENDO SER P/ RESIDÊNCIA OU COMÉRCIO. VALOR: R\$ 400,00. FONE: 9910-7751

ESTOQUE P/BAZAR, VALOR A COMBINAR. FONE: 3623-2101 JOSENILDA

DOIS MOTORES PARA PORTÃO DE ELEVAÇÃO, FUNCIONADO PERFEITAMENTE. VALOR A COMBINAR. FONE: 99977 -4634 OU 99854-2670

CADEIRA BARIGOTO DE BEBÊ, PARA CARRO, EM PERFEITO ESTADO, VALOR R\$ 250,00. FONE: 3624-9247 OU 99149-0957

FOGÃO À LENHA, Nº 3, COR BRANCA, VALOR R\$ 500,00. FONE: 3623-5605

MÁQUINA DE COSTURA SINGER VALOR: R\$ 400,00 FONE: 99957-2286

Vendo roçadeira, marca Vulcan, sem uso. É a gasolina. R\$ 1 mil. Tel. (42) 9 8403-7854.

Vendo bicicleta a motor, Barra Circular. R\$ 1,5 mil. Tel. (42) 9 8403-7854.

Vendo motosserra, marca Vulcan, usada. R\$ 600. Tel. (42) 9 8403-7854.

Vendo forno elétrico, novo. R\$ 2 mil. Tel. (41) 9 8813-7956

Vendo caixa registradora. R\$ 1 mil. Tel. (41) 9 8813-7956

Vendo mala de viagem, grande. R\$ 150. Tel. (41) 9 8813-7956

VENTILADOR, pequeno, voltagem 110. VALOR: R\$ 50,00 FONE: (41) 98813-7956

MALA PARA VIAGEM, semi nova VALOR: R\$ 200,00 FONE: (41) 98813-7956

VOCE

FAZ A

NOTÍCIA



O Correio do Cidadão é todinho seu! E nossa missão é torná-lo o seu canal de comunicação com o Guarapuava e região. Nossas páginas serão o espelho da nossa cidade, e nada mais justo que você se veja e se reconheça aqui.

Então, se existe alguma notícia, denúncia ou história interessante em sua rua ou em seu bairro, nos avise!

disk notícia **42 3304 3218**
E-mail: redacao@correiodocidadao.com



LEITOSPACE
ALÉM DO CONFORTO...É BARATO!

VIAJE DE GUARAPUAVA PARA :

◦ SOROCABA ◦ SÃO PAULO

◦ JOINVILLE ◦ ITAJAÍ ◦ BAL. CAMBORIÚ ◦ FLORIANÓPOLIS

APROVEITE, COMPRE SUAS PASSAGENS E PAGUE EM ATÉ 10X SEM JUROS COM SEU CARTÃO VISA OU MASTER

* PARCELA MÍNIMA DE R\$15,00 reais.



www.expressonordeste.com.br

Ag. de Passagens : 42 3624-3307

_a informação
na ponta dos dedos

WWW.

correiodocidadao

.com.br



PARANÁ AMPLIA VACINAÇÃO DA BCG EM MATERNIDADES E PROTEGE BEBÊS CONTRA A TUBERCULOSE

Trinta e nove unidades, entre hospitais públicos, filantrópicos e universitários, já integram o cronograma de vacinação precoce, assegurando que o bebê saia da maternidade protegido contra as formas graves de tuberculose

EQUIPE CORREIO
REPORTAGEM LOCAL

O Paraná vem consolidando um passo decisivo na proteção da primeira infância com a aplicação da vacina BCG (Bacilo de Calmette-Guérin) diretamente nas maternidades. Trinta e nove unidades, entre hospitais públicos, filantrópicos e universitários, já integram o cronograma de vacinação precoce, assegurando que o bebê saia da maternidade protegido contra as formas graves de tuberculose.

Historicamente, a BCG era aplicada majoritariamente em Unidades Básicas de Saúde (UBS), o que exigia que os pais deslocassem o recém-nascido nos primeiros dias de vida. A nova estratégia inverte essa lógica, já que a vacina vai até o bebê. É uma ação que vem sendo orientada pela Secretaria de Estado da Saúde (Sesa), mais uma forma de combater a mortalidade infantil.

“A aplicação da vacina na maternidade é uma estratégia das mais eficazes. O bebê já sai imunizado e a família ganha

tranquilidade. É por causa dessa vacina que casos graves de tuberculose são mais raros nos dias atuais”, afirmou o secretário de Estado da Saúde, César Neves.

A tuberculose continua sendo uma das doenças infecciosas que mais mata no mundo. No Brasil, embora o tratamento seja gratuito pelo Sistema Único de Saúde (SUS), a prevenção por meio da vacina nas primeiras horas de vida (preferencialmente nas primeiras 12 horas para bebês com mais de 2kg) é a única forma de evitar que a bactéria atinja o sistema nervoso central ou se espalhe pelo corpo do recém-nascido, o que pode ser fatal.

MARQUINHA

A vacina BCG é aquela que pode, ou não, deixar uma pequena cicatriz no braço. Essa marca é uma reação do organismo e, caso não ocorra, não significa que não funcionou. São raros os casos em que a cicatriz não se forma, mas, se isso acontecer com seu bebê, pode se



tranquilizar, pois ele está sim imunizado, não sendo necessária a reaplicação.

DOENÇA

A tuberculose é uma doença infecciosa e transmissível que afeta prioritariamente os pulmões, embora possa acometer outros órgãos ou sistemas. É causada pelo Mycobacterium tuberculosis ou bacilo de Koch.

A forma pulmonar, além de ser mais frequente, é também a principal responsável pela manutenção da cadeia de transmissão da doença.

O principal sintoma da tuberculose pulmonar é a tosse na forma seca ou produtiva. Por isso, recomenda-se que todo sintomático respiratório, que é a pessoa com tosse por três semanas ou mais, seja investigado para tuberculose. Outros sintomas como emagrecimento, cansaço, fadiga, febre vespertina e suor noturno, também podem ocorrer.

Caso a pessoa apresente sintomas de tuberculose, é fundamental procurar a unidade de saúde mais próxima da

residência para avaliação e realização de exames. Se o resultado for positivo para tuberculose, deve-se iniciar o tratamento o mais rápido possível e segui-lo até o final.

GUARAPUAVA

Em Guarapuava, conforme dados divulgados pela AEN-PR, as maternidades que ofertam a BCG são o Hospital São Vicente de Paulo e o Novo Hospital Santa Tereza.

REMÉDIOS

O Governo do Estado instituiu, por

meio da Resolução Conjunta nº 04/2026, um grupo de trabalho interinstitucional com o objetivo de discutir, elaborar diretrizes e conduzir o processo de formalização do Termo de Compromisso firmado com o Ministério Público do Paraná (MPPR) para a intensificação da logística reversa de medicamentos humanos e veterinários no Paraná. A política de logística reversa é baseada no conjunto de ações para viabilizar a coleta e a restituição dos resíduos sólidos ao setor produtor.

A iniciativa envolve agentes das secretarias estaduais do Desenvolvimento Sustentável (Sedest) e da Saúde (Sesa), além de técnicos do Instituto Água e Terra (IAT), e busca garantir a destinação final ambientalmente adequada de medicamentos vencidos ou impróprios para consumo. O prazo para a conclusão dos trabalhos é de 90 dias, prorrogável por igual período, mediante justificativa técnica. (Reportagem: Redação e AEN-PR; Foto: Sesa)



Alguém te procura. Você só precisa ser visto.

ANUNCIE | comercial@correiodocidadao.com | 44 3304 3218



Sua
saúde
em
primeiro
lugar

Sempre o melhor
preço e qualidade
para você e as
pessoas que ama

UNILAB
Laboratório de Análises Clínicas

(42) 9 9983-9854

Rua Quintino Bocaiuva, 2261
Próximo ao Hospital Santa Tereza