

Correio do Cidadão

ANO 11 Nº 2.716 R\$ 4,00

O jornal de Guarapuava e região.

SEXTA-FEIRA 1º de Maio de 2026

EDIÇÃO FECHADA ÀS 18H30M 1 cadernos - 16 páginas

AGRICULTURA

Atualização de Rebanhos



JONATHAN CAMPOS/AEN-PR

A Agência de Defesa Agropecuária do Paraná (Adapar) inicia a Campanha de Atualização de Rebanho de 2026 nesta sexta-feira, 1º de maio. A ação é anual e tem foco no fomento do cadastro de todos os animais de propriedade rural. **Pág. 4**

COTIDIANO

Campus Cedeteg

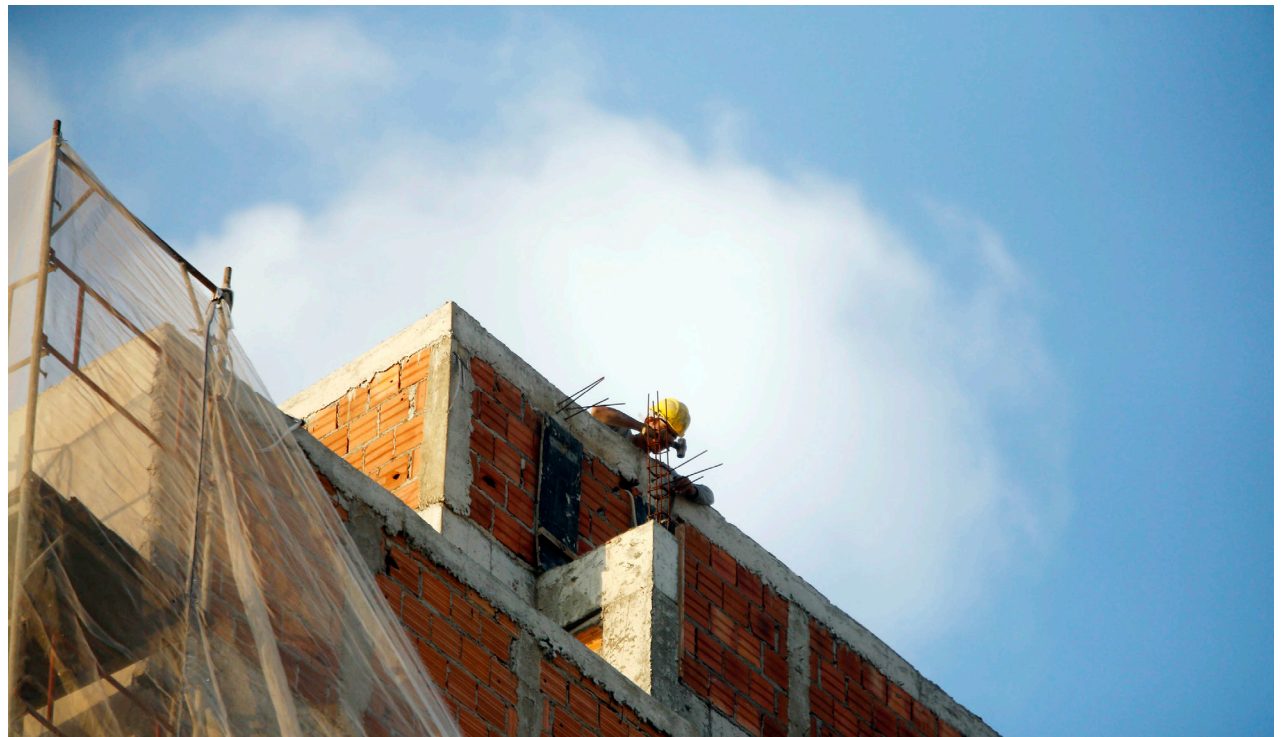
A Unicentro garantiu a prorrogação, por mais 20 anos, da cessão de uso da área onde funciona o campus Cedeteg, em Guarapuava. O termo aditivo firmado entre a União e o Governo do Estado do Paraná assegura a utilização do espaço até 2046. **Pág. 8**

GUIA

Feriado terá tempo estável, mas chuva e frio voltam ao PR no fds

Pág. 12

GUARAPUAVA GERA 491 NOVOS EMPREGOS



ILUSTRATIVA/AEN-PR

O município de Guarapuava encerrou o mês de março deste ano com saldo positivo no mercado de trabalho formal, gerando 491 novos empregos com carteira assinada – o número é resultado de 2.933 contratações e 2.442 desligamentos. No 1º trimestre do ano, o desempenho sobe para 804 novos postos – 8.139 admissões e 7.335 demissões –, com estoque mensal de 47.813. Os dados são do Novo Caged de março, divulgados nesta semana pelo Ministério do Trabalho e Emprego. **Pág. 6**

REGIÃO MANTÉM INTENÇÃO DE COMPRA ACIMA DA MÉDIA ESTADUAL NO DIA DAS MÃES

GERAL - PÁG. 5

>> classificados

Correio do Cidadão

Alguém te procura. Você só precisa ser visto.

ANUNCIE | comercial@correiodocidadao.com | 42 3304 3218

ICTUS®

PRODUTOS PARA SAÚDE

Importante é se importar com a vida



ICTUSVIRTUAL.COM.BR



Rua Getúlio Vargas 1951
Centro Guarapuava PR

42 3622 1080 | 42 9 9138 3593
contato@ictusvirtual.com.br

ARTIGO

A EXPANSÃO DA CONECTIVIDADE SATELITAL REDEFINE O PAPEL DO FWA NAS REDES DE ACESSO

A parceria entre operadoras de telecom e empresas de satélite sempre foi fundamental para oferecer serviços de telefonia e conexão, mas nos últimos anos a integração aumentou e isso possibilita às operadoras habilitar novos serviços que integram a infraestrutura terrestre e a habilitada por constelações de satélites de baixa órbita (LEO), criando serviços de conectividade com várias camadas, que abrangem a conexão fixa, a móvel e a satelital de banda larga.

Dentre esses tipos de conexão a realizada por constelações de satélites de baixa órbita é a mais recente e começou a avançar no Brasil, principalmente após 2022, com a chegada ao país do principal player do setor, a Starlink. Desde então a demanda do mercado e a atuação da Anatel, que tem sido ágil em outorgar a ampliação de um número cada vez maior de satélites da própria Starlink, além de permitir o ingresso de outras empresas que oferecem esse tipo de serviço, possibilita ao consumidor brasileiro se conectar à internet em locais onde antes seria impossível ou no mínimo restritivo.

O avanço da conectividade por satélite possibilita às empresas desenvolver uma infraestrutura de rede que capaz de cobrir todas as suas operações. O que é ideal para um país com dimensões continentais, áreas de proteção ambiental e onde importantes atividades produtivas como o agronegócio e a mineração tem operações localizadas em regiões de difícil acesso, isoladas e onde a baixa densidade populacional são fatores que tornam inviável a construção de uma infraestrutura de rede fixa.

Por meio da conexão satelital as empresas do agronegócio ou mineração com operações em locais de difícil acesso e isoladas podem, por exemplo, conectar todas

as suas propriedades, desta forma os gestores na matriz têm acesso a informações em tempo real das práticas produtivas, do clima, podem saber se os profissionais estão usando os equipamentos de segurança de forma adequada, entre outros. A conectividade também facilita a integração de dados obtidos por equipamentos IoT aos sistemas de gestão e o acompanhamento contínuo da produção.

As empresas que exercem atividade logística podem fazer o monitoramento em tempo real de veículos como ônibus, caminhões, trens, barcos ou navios, mesmo quando eles trafegam por uma área de sombra, onde a conexão móvel 4G/LTE e 5G ou Wi-Fi não está disponível, mantendo a operação logística sempre conectada, o que aumenta a segurança no transporte das mercadorias. Mas os benefícios não são restritos aos locais de difícil acesso ou áreas de sombra. Nos centros urbanos os satélites de baixa órbita podem atuar como uma redundância em caso de interrupções causadas por rompimento de cabos.

Atualmente a Starlink tem cerca de 9.700 satélites em órbita e em abril de 2025 a Anatel autorizou a empresa colocar na órbita brasileira até 11.908 satélites. A atuação da agência tem sido importante para o desenvolvimento econômico e social do país, pois a ampliação da conexão satelital não gera benefícios apenas à atividade produtiva. As constelações de satélites são importantes para o desenvolvimento de projetos sociais que levam internet a escolas e proporcionam o atendimento via telessaúde para populações que residem em regiões isoladas do país.

O avanço da conexão satelital pode levantar dúvidas sobre o atual papel do FWA (Fixed Wireless Access) na arquitetura de rede das empresas. Mas segundo a con-

sultoria Omdia, o FWA é a tecnologia de acesso à banda larga com maior taxa de crescimento no mundo e o número de assinaturas de banda larga fixa sem fio via redes 5G deve crescer de 71 milhões em 2024 para 150 milhões em 2030. A consultoria ainda prevê que as assinaturas de FWA 5G devem crescer a uma taxa anual de 23% até 2030.

O papel do FWA também vai além do desenvolvimento econômico. A tecnologia foi usada em projetos realizados pelo Ministério das Comunicações, em 2025, para conectar escolas públicas em áreas rurais e isoladas e ofereceu desempenho comparado ao da fibra óptica e capacidade para atender aos parâmetros da Estratégia Nacional de Escolas Conectadas (ENEC).

As duas tecnologias devem coexistir atendendo diferentes necessidades geográficas e de uso. Os satélites de baixa órbita são fundamentais para prover conexão onde não há torres de celular próximas ou backhaul de fibra, onde implementar o 4G/LTE ou 5G pode não ser viável e em aplicações que demandam conectividade em movimento. Já nas áreas urbanas e regiões com redes móveis estruturadas e densidade de antenas, o FWA é uma opção para a última milha com performance semelhante à fibra.

Para o setor produtivo ou mesmo para o consumidor final o FWA é uma alternativa prática em substituição aos cabos de fibra óptica no last mile (última milha) por dispensar a necessidade de cabeamento, que pode ser difícil devido a condições geográficas ou onde a densidade populacional seja baixa, o que pode comprometer o investimento na fibra óptica terrestre. O FWA ainda pode solucionar problemas de conexão em prédios ou centros empresariais onde não seja possível passar mais cabos.

Aos que se preocupam em como essas conexões podem atender às demandas do setor produtivo, tanto os satélites de baixa órbita como o FWA podem entregar velocidades de banda larga fixa. Segundo pesquisa da Ookla, a velocidade média de download da Starlink no Brasil em 2025 foi de 100,5 Mbps e a velocidade de upload foi de 16,3 Mbps. Como efeito de comparação a velocidade média de um satélite geostacionário, ou seja, a 36 mil km de altitude, foi de 39,8 Mbps de download e 1,11 Mbps de upload.

Para fazer a medição a Ookla consolida testes de voluntários de usuários coletados ao longo do ano na plataforma Speedtest e o desempenho não foi feita apenas com as antenas para aplicações profissionais como a Flat High Performance desenvolvida para aplicações de alta criticidade, capaz de até mais 400 Mbps de download e que suporta conexão em movimento, mas também foram usados os testes de desempenho da antena Mini. E o FWA 5G pode atingir velocidades semelhantes ou maiores conforme a proximidade de antenas e a disponibilidade de espectro.

A combinação dos satélites de baixa órbita e do FWA a uma arquitetura de rede bem estruturada com conexões fixas e gerenciada por meio de software, SD-WAN, permite que as empresas integrem perfeitamente as operações remotas e em movimento às suas matrizes, otimizando o desempenho de aplicativos, sistemas de ERP, aprimorem a resiliência geral da rede, resultando em melhores processos administrativos e decisões de negócios.

ANDREIA ROSA

É especialista de Produtos e Vendas da Deutsche Telekom Global Business Solutions Brasil

EXPEDIENTE

Direção Geral
André Ricardo Baldo Pacholek
Comercial
Maurício Manoel
comercial@correiodocidadao.com

Redação
Cristiano Martinez
martinez.correio@gmail.com

Edição de Arte e Diagramação
Aparecido Pereira

Circulação: de terça a sábado*
*Sábado e domingo, edição conjunta
Tiragem: 11.500 exemplares

*Artigos e charges assinados são de responsabilidade de seus autores e não refletem necessariamente a visão do jornal.

MGP
COMUNICAÇÕES EIRELI-ME

CNPJ: 10.846.416/0003-40
Rua Artindo Ribeiro, 595, Centro
Guarapuava-PR | Telefone: (42) 3304-3218

PARANÁ INSTITUI ROTA RELIGIOSA DOS SANTUÁRIOS DE SCHOENSTATT E FORTALECE TURISMO DA FÉ

Nova legislação reconhece e organiza um importante circuito de turismo religioso no Estado, integrando os santuários de Schoenstatt localizados em Cornélio Procópio, Curitiba, Guarapuava, Jacarezinho, Londrina e Maringá ao Roteiro Oficial de Turismo Religioso do Paraná

EQUIPE CORREIO

REPORTAGEM LOCAL

O governador do Paraná, Ratinho Junior (PSD), sancionou a lei que institui a Rota Religiosa dos Santuários de Schoenstatt no Paraná (23.140/2026). A lei é de autoria dos deputados Maria Victoria (PP) e Evandro Araújo (PSD).

A nova legislação reconhece e organiza um importante circuito de turismo religioso no Estado, integrando os santuários de Schoenstatt localizados em Cornélio Procópio, Curitiba, Guarapuava, Jacarezinho, Londrina e Maringá ao Roteiro Oficial de Turismo Religioso do Paraná.

A deputada Maria Victoria afirma que a lei representa um avanço importante na valorização da fé e no desenvolvimento regional, aliando espiritualidade, cultura e geração de renda para as comunidades locais.

“Estamos reconhecendo a força da fé como elemento de união, acolhimento e transformação social. Os santuários de Schoenstatt são espaços de espiritualidade e de construção de valores que fortalecem as famílias e a sociedade”.



A parlamentar também destacou o impacto econômico positivo da iniciativa. A lei também garante que novos santuários passem a integrar automaticamente a rota, acompanhando o crescimento do movimento. “A criação da rota impulsiona o turismo religioso e movimenta a economia das cidades, gerando oportunidades para o comércio, a gastronomia, o artesanato e a rede de hospedagem”, pontua.

“Essa lei nasce de algo que vai além do turismo: nasce da fé viva do nosso povo. Os Santuários de Schoenstatt são lugares de encontro com

Deus, de renovação espiritual e de fortalecimento das famílias, valores que sempre defendemos com convicção. Ao instituir essa rota, o Paraná reconhece a importância da espiritualidade na vida das pessoas e também abre um caminho de desenvolvimento, levando acolhimento e oportunidades para as cidades. É a fé que evangeliza, mas também gera frutos concretos na vida da sociedade”, explica o deputado Evandro Araújo.

Fundado em 1914, o Movimento Apostólico de Schoenstatt possui forte presença no Brasil e no Paraná, destacando-se

pela promoção da fé cristã, pela formação de lideranças e pelo fortalecimento de valores familiares e sociais. Os santuários são reconhecidos como locais de acolhimento espiritual e recebem milhares de fiéis e peregrinos todos os anos.

A lei também incluiu o Dia da Mãe, Rainha e Vencedora Três Vezes Admirável de Schoenstatt no Calendário Oficial de Eventos do Paraná, a ser celebrado em 18 de outubro.

PROJETO

Um projeto de lei que tramita na Assembleia Legislativa do Paraná (Alep) propõe

proibir visitas íntimas para presos condenados por feminicídio, estupro e pedofilia, com sentença transitada em julgado, nos estabelecimentos penitenciários do Estado do Paraná (PL nº 383/2026). A proposta foi protocolada pela deputada estadual e cantora Mara Lima (Republicanos). A parlamentar, que é presidente da Comissão de Defesa dos Direitos da Mulher, defende que a medida busca trazer mais coerência ao sistema penal, diante da gravidade dos crimes praticados.

“A visita íntima não pode ser tratada como um direito absoluto. Quando falamos

de crimes como feminicídio, estupro e violência contra crianças, é preciso ter firmeza. A pena precisa refletir a gravidade desses atos, e não pode haver concessões que desconsiderem o sofrimento das vítimas e de suas famílias”, afirmou a deputada e cantora Mara Lima.

Na justificativa do projeto, a deputada também aponta preocupações relacionadas à segurança e à saúde dentro do sistema prisional, como o risco de entrada de objetos ilícitos e a disseminação de doenças. Além disso, destaca que a legislação brasileira não prevê a visita íntima como um direito subjetivo do preso, permitindo que os estados regulamentem a prática.

“A proposta reforça a responsabilidade do Estado em garantir segurança nas unidades prisionais e, ao mesmo tempo, sinaliza à sociedade que crimes dessa natureza exigem respostas mais rigorosas”, completou.

O projeto segue agora para tramitação nas comissões permanentes da Assembleia Legislativa do Paraná. (Reportagem: Redação e Comunicação/Alep; Foto: José Fernando Ogura/Secom)

ADAPAR INICIA A CAMPANHA DE ATUALIZAÇÃO DE REBANHOS 2026

Ação é anual e tem foco no fomento do cadastro de todos os animais de propriedades rurais: bois, búfalos, cabras, ovelhas, suínos, cavalos, jumentos, mulas, abelhas, galinhas e peixes. Ao atualizar o cadastro dos plantéis, o produtor contribui diretamente com a saúde animal e, consequentemente,

EQUIPE CORREIO
REPORTAGEM LOCAL

A Agência de Defesa Agropecuária do Paraná (Adapar) inicia a Campanha de Atualização de Rebanho de 2026 nesta sexta-feira, 1º de maio. A ação é anual e tem foco no fomento do cadastro de todos os animais de propriedade rural: bois, búfalos, cabras, ovelhas, suínos, cavalos, jumentos, mulas, abelhas, galinhas e peixes. Ao atualizar o cadastro dos plantéis, o produtor contribui diretamente com a saúde animal e, consequentemente, com a saúde pública. A campanha segue até 30 de junho.

A atualização é obrigatória para todos os produtores rurais com animais de produção de qualquer espécie sob sua guarda. Os produtores que não fizerem ficam impedidos de emitir a Guia de Trânsito Animal (GTA). Sem o documento, é impossível realizar o trânsito dos animais, seja entre propriedades ou para o transporte até um abatedouro, o que impossibilita o comércio e pode acarretar autuações e multas.

O diretor-presidente da Adapar, Otamir Cesar Martins, ressalta os resultados alcançados pela defesa agropecuária e associa o desempenho aos dados coletados por meio da campanha. “Hoje somos um Estado livre da febre aftosa, Estado livre também da peste suína clássica e isso nos permitiu

conquistar mais de 170 países para exportação dos nossos produtos, graças a essa informação que o produtor tem nos fornecido anualmente”, destaca.

O representante da Adapar ainda chamou os profissionais e as instituições que fazem parte da agropecuária paranaense para se engajarem na campanha. “Faço um apelo especial aos produtores, às entidades produtoras, aos sindicatos rurais, aos sindicatos dos trabalhadores, às cooperativas, a todas as instituições ligadas ao agronegócio, para que nos ajudem a divulgar e mostrar ao produtor a importância deste momento dedicado à atualização do rebanho” complementa.

BENEFÍCIOS

Além de possibilitar a emissão da GTA, a atualização contribui diretamente para a manutenção do status sanitário, principalmente em relação ao Paraná como território livre de febre aftosa sem vacina, padrão que foi alcançado no Estado em 2021 e por todo o Brasil no ano



de 2025. Isso contribui positivamente para o acesso a mercados internacionais mais rigorosos em relação ao comércio de proteína animal, como é o caso do Chile e de países asiáticos como a Coreia do Sul e o Japão.

Para o chefe do departamento de Saúde Animal da Adapar, médico veterinário Rafael Gonçalves Dias, a atualização representa um momento estratégico para o produtor rural, para as indústrias, para o Governo do Estado e para toda a cadeia produtiva.

“A atualização dos dados do rebanho é o que permite que a Adapar conheça com precisão a realidade do campo, os animais que temos e onde eles estão distribuídos, o que permite que haja um planejamento e execução das ações de defesa sanitária animal, na prevenção e no controle de algumas doenças, mas principalmente na possibilidade de responder rapidamente algumas emergências zoonosômicas, como a febre aftosa, influenza viária, peste suína clássica

e africana”, explica.

Outros benefícios que podem ser citados são o fortalecimento da rastreabilidade dos animais de produção e da defesa sanitária. Com dados atualizados e precisos, a Adapar aumenta sua capacidade de monitoramento e controle de zoonoses de grande importância econômica, como é o caso da influenza aviária de alta patogenicidade; das pestes suínas; da raiva dos herbívoros; da brucelose e da tuberculose bovinas; além da febre aftosa.

“Essa atualização vai permitir que a gente mantenha a manutenção dos nossos status sanitários e que consigamos manter os nossos mercados, as nossas exportações, tanto fora do país como internamente”, complementa o médico veterinário.

PARTICIPAÇÃO ATIVA

Além da agência, instituições parceiras ligadas ao setor industrial e as agroindústrias familiares também

têm uma participação ativa na campanha, como é o caso dos sistemas da Federação da Agricultura do Paraná (Faep), do Sindicato e Organizações das Cooperativas do Estado do Paraná (Ocepar), dos sindicatos rurais municipais do Paraná e das associações rurais paranaenses. Além disso há a participação direta dos órgãos que compõem o Sistema de Agricultura do Paraná, vinculados à Secretaria de Agricultura e Abastecimento.

Os produtores podem fazer a atualização pelo aplicativo Paraná Agro, pelo site da Adapar ou presencialmente em um dos escritórios locais da autarquia, sindicatos rurais ou escritório de atendimento municipais.

HISTÓRICO

As campanhas anteriores, desde 2021, estão com os números dispostos no site da Adapar. Nos dois primeiros anos, os números de explorações agrícolas cadastradas ficaram na casa dos 70%. Nos últimos três anos esses números subiram e ultrapassaram 90% das propriedades com cadastro de animais atualizado e em 2025, foram 92,9%. A prioridade é sempre chegar o mais próximo da totalidade e os dados atualizados diariamente contribuem com isso. Algumas regiões, historicamente, aderem menos à campanha, como a Região Metropolitana de Curitiba e a região Sul. (Reportagem: AEN-PR, com edição; Foto: José Fernando Ogura/Arquivo AEN)



Para todos aqueles que se dedicam, se esforçam e enfrentam o dia-a-dia em busca de uma vida melhor, um feliz Dia do Trabalho!

REGIÃO CENTRAL MANTÉM INTENÇÃO DE COMPRA ACIMA DA MÉDIA ESTADUAL NESTE DIA DAS MÃES

Região Central mantém intenção de compra acima da média estadual neste Dia das Mães. Sondagem da Fecomércio PR e do Sebrae/PR mostra que 71,7% dos consumidores pretendem presentear, além de crescimento no tíquete médio

EQUIPE CORREIO
REPORTAGEM LOCAL

Os consumidores da região Central do Paraná chegam ao Dia das Mães com disposição de compra acima da média estadual. Levantamento da Fecomércio PR em parceria com o Sebrae/PR revela que 71,7% dos entrevistados pretendem presentear na data neste ano, mantendo o mesmo patamar de 2025 e superando a média paranaense, de 68,2%.

O desempenho regional é impulsionado sobretudo pelo público masculino, que lidera a intenção de compra com 78,1%, frente a 65,8% entre as mulheres. Além disso, 99,9% dos consumidores ainda estão indecisos, o que indica espaço adicional para movimentação do varejo nas semanas que antecedem a celebração.

Entre os que não devem comprar presentes (18,4%), ou ainda não sabem se vão comprar algo para a data, a ausência da mãe segue como principal razão. Ainda assim, chama atenção o aumento das dificuldades financeiras como justificativa, citada por 14,6%, acima dos 9,3% registrados no ano anterior. Para o coordenador de Desenvolvimento Empresarial da Fecomércio PR, Rodrigo Schmidt,



o levantamento revela um cenário de consumo ainda relevante, mas acompanhado de maior cautela financeira. “A pesquisa revela que o Dia das Mães reforça sua relevância no varejo paranaense, com aumento da intenção de compra e do tíquete médio, mas a alta nas dificuldades financeiras entre os que não presentearão expõe a perda de poder de compra de parte da população. O predomínio do pagamento à vista, por sua vez, evidencia uma estratégia clara dos paranaenses para conter o endividamento”, avalia.

O valor médio dos presentes na região Central deve alcançar R\$ 154,29, acima dos R\$ 148,10 registrados em 2025. O maior avanço ocorre entre os homens, cujo gasto médio

subiu de R\$ 165,00 para R\$ 179,09, enquanto entre as mulheres passou de R\$ 125,56 para R\$ 127,00.

Roupas, bolsas e calçados seguem na liderança das preferências, com 33,9%, seguidos por perfumes e cosméticos, com 24,8%, representando mais da metade do direcionamento de compra.

LOCAL DE COMPRA

Os pontos de venda físicos seguem como principal escolha dos consumidores da região para o Dia das Mães. Somadas, as lojas do centro da cidade (36,5%), lojas de bairro (3,8%) e shoppings (21,2%) concentram a maior parte das intenções de compra, preservando a força do comércio presencial na data. O ambiente digital mantém trajetória

de crescimento. As compras online já representam 27,9% das preferências, percentual superior aos 22,3% registrados em 2025, movimento que reforça o avanço dos canais virtuais e o comportamento de um consumidor cada vez mais conectado.

Os dados, na avaliação do Sebrae/PR, mostram que o desempenho das vendas dependerá também da capacidade das empresas de converter intenção em decisão de compra. “Aproveitar melhor a data passa por simplificar a decisão do cliente. Isso inclui organizar kits por faixa de valor, deixar preços e condições muito claros e usar os canais digitais como porta de entrada, com respostas rápidas e orientação objetiva”, afirma a coor-

denadora de Comércio e Serviços do Sebrae/PR, Suelen Pedroso.

Ela destaca que, especialmente para os pequenos negócios, a preparação operacional pode fazer diferença no resultado. “Na reta final, é fundamental ter estoque preparado, opções de compra ágil e uma equipe pronta para destacar o valor do produto, como qualidade, utilidade e possibilidade de troca. São ações práticas que aumentam a conversão e ajudam a transformar intenção em venda”, completa.

Os dados mostram que 57,0% dos pesquisados realizam a compra até uma semana antes da data, enquanto 25,2% se antecipam entre 8 e 15 dias, totalizando 82,2% das compras realizadas com até duas sema-

nas de antecedência. Já as compras de última hora, no próprio dia, devem representar 8,4%, enquanto antecipações superiores a 15 dias seguem mais restritas.

FORMA DE PAGAMENTO E DECISÃO DE COMPRA

O Pix aparece como principal meio de pagamento, citado por 33,7% dos consumidores, seguido pelo cartão de débito (23,8%) e pelo cartão de crédito no vencimento (17,8%), evidenciando preferência por modalidades à vista como estratégia para viabilizar as compras. Já o parcelamento no cartão de crédito parcelado deve representar 11,9% das aquisições e em dinheiro, 10,9%.

A decisão de compra é fortemente influenciada pela qualidade dos produtos, apontada por 32,1% dos entrevistados. Atendimento do vendedor (21,1%), emoção da data (11,9%), promoções (11%) e preços baixos (10,1%) também exercem papel relevante.

Além disso, 74,1% dos consumidores afirmam pesquisar preços antes da compra, sendo a internet o principal canal de consulta, utilizado por 65% desse público. (Reportagem: Assessoria, com edição; Foto: Arquivo/AE-N-PR)

MARÇO FECHA COM SALDO DE 491 NOVOS EMPREGOS EM GUARAPUAVA

“Motor” na geração de empregos ficou novamente com serviços, que criou 336 vagas com carteira assinada na Capital da Cevada e do Malte, no terceiro mês do ano. Já o comércio, fechou em +67; seguido pela construção, +65; e a indústria, +54. Do outro lado, a agropecuária terminou com saldo de -31

EQUIPE CORREIO

REPORTAGEM LOCAL

O município de Guarapuava encerrou o mês de março deste ano com saldo positivo no mercado de trabalho formal, gerando 491 novos empregos com carteira assinada – o número é resultado de 2.933 contratações e 2.442 desligamentos. No 1º trimestre do ano, o desempenho sobe para 804 novos postos – 8.139 admissões e 7.335 demissões -, com estoque mensal de 47.813.

Os dados são do Novo Caged de março, divulgados nesta semana pelo Ministério do Trabalho e Emprego.

Em todo o Brasil, o desempenho é de 228.208 postos de trabalho com carteira assinada, acumulando, de janeiro a março, 613.373 vagas formais. Nos últimos 12 meses (mar/2025 a mar/2026), o total de postos gerados chega a 1.211.455. Desde 2023, já foram criadas mais de 5 milhões de vagas formais no país.

Do total de postos gerados no mês, 83,25% são considerados típicos e 16,75% não típicos — majoritariamente jornadas de até 30 horas semanais (+34.925) e contratos de aprendizagem (+12.264).

No cenário guarapuavano, a maioria dos setores pesquisados ficou no azul no período de janeiro a março de 2026, conforme o Caged. O destaque é serviços, que gerou sozinho 657 vagas com carteira assinada. Em seguida, aparece a construção, com saldo de 117.



Depois, figuram a indústria e a agropecuária, com 92 e 46 novos postos de trabalho, respectivamente. Somente o comércio terminou no negativo, com -108.

Já em março, o “motor” na geração de empregos ficou novamente com serviços, que criou 336 vagas com carteira assinada na Capital da Cevada e do Malte. Já o comércio, fechou em +67; seguido pela construção, +65; e a indústria, +54. Do outro lado, a agropecuária terminou com saldo de -31.

PARANÁ

O Paraná manteve o ritmo de geração de empregos formais em 2026 e fechou o mês de

março com saldo positivo de 15.823 novas vagas com carteira assinada segundo os mais recentes dados do Caged. O resultado é fruto de 197.765 admissões e 181.942 desligamentos no Estado neste período, consolidando o bom desempenho do mercado de trabalho paranaense no início do ano.

O resultado de março também superou o desempenho registrado no mesmo mês de 2025, quando o saldo entre contratações e demissões ficou positivo em 6.331 vagas, reforçando a aceleração na geração de empregos formais no Estado.

Com o desempenho mais recente, o Paraná acumula

56.414 novos postos de trabalho no 1º trimestre de 2026. Entre janeiro e março, foram registradas 575.834 contratações e 519.420 desligamentos. No recorte dos últimos 12 meses, o saldo também é positivo, com a criação de 74.583 empregos formais, o que indica a manutenção de um ciclo contínuo de geração de oportunidades no território paranaense.

O desempenho paranaense coloca o Estado entre os principais geradores de emprego do País. No acumulado de 2026 até o momento, o Paraná tem o quarto melhor resultado nacional, atrás apenas de São Paulo (183.054 vagas), Minas Gerais

(70.625) e Santa Catarina (59.396).

PERFIL DOS TRABALHADORES

No Paraná, o maior volume de contratações foi registrado entre profissionais com ensino médio completo, que somaram 36.667 novas vagas no trimestre, indicando forte absorção de mão de obra técnica. Também houve destaque para trabalhadores com ensino superior completo, com saldo positivo de 5.676 empregos.

No recorte por gênero, o mercado de trabalho paranaense apresenta equilíbrio. Desde o início do ano, 28.451 homens e 27.963 mulheres ingressaram ou retornaram ao

mercado formal, indicando uma distribuição praticamente igualitária das oportunidades.

O desempenho positivo também se refletiu na distribuição regional das vagas. Ao todo, 207 municípios paranaenses registram saldo positivo de empregos formais em 2026, o equivalente a 52% das cidades. Curitiba lidera a geração de vagas, com saldo de 17.686 postos de trabalho, seguida por Maringá (2.810), Londrina (2.670), São José dos Pinhais (2.093) e Cascavel (1.873), demonstrando a capilaridade do crescimento econômico no Paraná. (Reportagem: Cristiano Martinez, com AEN-PR; Foto: Ari Dias/AEN-PR)

B.O.

DROGAS

A Polícia Rodoviária Federal (PRF) apreendeu, na madrugada desta quinta-feira (30), por volta das 4h, drogas derivadas de cannabis durante fiscalização na BR-277, em Guarapuava. Os policiais deram ordem de parada ao condutor de um veículo Ford Ka e durante a fiscalização, os policiais perceberam o odor de maconha vindo do interior do automóvel.

DROGAS 2

Após a verificação, foram encontradas drogas derivadas de cannabis, entre elas maconha, skunk, haxixe e capulho, totalizando 88,7 quilos, localizados no interior do veículo, incluindo porta-malas e assoalho traseiro. O condutor informou que havia recebido o veículo já carregado em Foz de Iguaçu (PR) e que levaria a droga até Curitiba (PR). Diante dos fatos, o homem foi preso pelo crime de tráfico de drogas e encaaminhado, juntamente com o veículo e a droga, à Delegacia da Polícia Civil de Guarapuava (PR) para os procedimentos cabíveis.

PAVIMENTO

A Polícia Rodoviária Federal informa que a concessionária responsável realizava trabalhos de recuperação do pavimento no Km 212, no município de Palmeira. O tráfego no local estava operando no sistema "pare e siga", desde as 8h desta quinta-feira (30), com fluxo alternado de veículos. A previsão era de que a liberação total da via ocorresse no período da tarde de quinta, podendo haver alterações conforme o andamento dos serviços. A PRF orienta os motoristas a redobrem a atenção, respeitem a sinalização e sigam as orientações das equipes no local.

OPERAÇÃO

O Paraná realizou nesta semana uma operação integrada de coleta de material genético em unidades penais, reforçando a ampliação do Banco Nacional de Perfis Genéticos (BNPG) para fins de investigação criminal. A ação iniciou segunda-feira (27) e segue até quinta-feira (30) nas nove regionais do Estado e deve resultar na coleta de cerca de 2.400 amostras, que serão inseridas no BNPG.

ESTADO NOMEIA MAIS 168
PROFISSIONAIS PARA A
POLÍCIA CIENTÍFICA

Iniciativa reforça o compromisso estadual com a segurança pública e com a modernização dos serviços periciais. Ao todo, serão 99 peritos e 69 técnicos de perícia

EQUIPE CORREIO

REPORTAGEM LOCAL

O Governo do Estado oficializou nesta semana a nomeação de 168 novos profissionais para a Polícia Científica do Paraná (PCIPR), conforme os Decretos n.º 13.471 e 13.472. É o mesmo número em apenas uma convocação, feita em setembro de 2025, mantendo o maior nível de recomposição do efetivo já registrado na instituição.

A iniciativa reforça o compromisso estadual com a segurança pública e com a modernização dos serviços periciais. Serão 99 peritos e 69 técnicos de perícia.

“A nova nomeação reforça o papel estratégico da Polícia Científica dentro da segurança pública do Paraná. Pelo segundo ano consecutivo, o Estado mantém o maior nível de incorporação de servidores da história da instituição, consolidando um movimento contínuo de fortalecimento da perícia oficial. Nos últimos anos, houve a ampliação das unidades em todas as regiões do Estado e, agora, esse avanço tem continuidade com o re-



forço no efetivo, ampliando a capacidade de resposta e o atendimento à população”, afirma o secretário da Segurança Pública, Saulo Sanson.

Os novos profissionais serão distribuídos estrategicamente para atender às demandas das diferentes regiões do Estado. Com a nova nomeação, a instituição ultrapassa a marca de mil servidores em atividade, ampliando significativamente sua capacidade de atendimento e investigação técnico-científica em todo o Paraná. Em

2019, o número total de servidores era inferior a 300.

“Esse reforço no efetivo representa mais um avanço no trabalho que já vem sendo realizado. A Polícia Científica tem um papel central na produção da prova técnica, que sustenta investigações e decisões da Justiça. Com mais servidores, avançamos na capacidade de atendimento, reduzimos prazos e fortalecemos a presença da perícia em todo o Estado, com impacto direto na eficiên-

cia do sistema de segurança pública”, destaca o diretor-geral da PCI-PR, Ciro Pimenta.

O reforço no efetivo permitirá maior agilidade na produção de laudos e no atendimento de ocorrências, beneficiando diretamente a população.

O curso de formação será dividido em duas etapas, com início no mês de junho para os peritos e em agosto para os técnicos de perícia, com duração prevista de três meses. (Reportagem: AEN-PR; Foto: PCIPR)

É com imenso pesar que informamos o obituario da seguinte data:

30 de Abril de 2026

SEBASTIÃO LOPES DE CAMARGO (72 ANOS)
ALGEMIRO BORGES DOS SANTOS (71 ANOS)
NATIMORTO DE VIVIAN PIERIN BALDUINO (0 ANOS)



SISTEMA PAX
CRISTO REI

(42) 36272673 ou 984050707

* Para mais informações, entre em contato com a Central de Triagem (Capitão Frederico Virmond, 1.948, Centro) pelo telefone (42) 3142-1111.

VOGÊ FAZ A NOTÍCIA

disk noticia
42 3304 3218
leia | assine | anuncie

WWW.CORREIODOCIDADAOCOMBR

O Correio do Cidadão é todo um seu! E nossa missão é torná-lo o seu canal de comunicação com o Guarapuava e região. Nossas páginas serão o espelho da nossa cidade, e nada mais justo que você se veja e se reconheça aqui.

Então, se existe alguma notícia, denúncia ou história interessante em sua rua ou em seu bairro, nos avise!

Correio do Cidadão

UNIÃO PRORROGA CESSÃO DE ÁREA DO CAMPUS CEDETEG DA UNICENTRO POR MAIS 20 ANOS

Área, localizada na Rua Simeão Camargo de Sá, na Vila Carli, possui mais de 1 milhão de metros quadrados e pertence à União. O contrato original de cessão havia sido firmado em 2006 e venceria em outubro de 2026

EQUIPE CORREIO
REPORTAGEM LOCAL

A Universidade Estadual do Centro-Oeste (Unicentro) garantiu a prorrogação, por mais 20 anos, da cessão de uso da área onde funciona o campus Cedeteg, em Guarapuava. O termo aditivo firmado entre a União e o Governo do Estado do Paraná assegura a utilização do espaço até 2046 e permite que a instituição continue investindo em obras, ampliação da infraestrutura e expansão das atividades acadêmicas.

A área, localizada na Rua Simeão Camargo de Sá, na Vila Carli, possui mais de 1 milhão de metros quadrados e pertence à União. O contrato original de cessão havia sido firmado em 2006 e venceria em outubro de 2026.

Para o reitor da Unicentro, Fábio Hernandez, a renovação representa segurança jurídica e estabilidade para o planejamento institucional da universidade. “Essa prorrogação por mais 20 anos nos dá segurança e tranquilidade para continuar desenvolvendo os projetos e oferecendo ensino superior de qualidade. Para investirmos em novas instalações, departamentos e edificações, precisamos ter um termo de cessão ou de propriedade por um período longo”, afirma.

Sem a renovação do contrato, a universidade ficaria impedida de iniciar



novos investimentos estruturais no campus. “Essa renovação nos dá essa segurança para podermos continuar expandindo nossa universidade nas dependências do Cedeteg”, destaca Fábio.

O campus passou por ampla expansão desde a cessão inicial da área. Quando o contrato foi firmado, em 2006, o local possuía cerca de 11 mil metros quadrados de benfeitorias. Atualmente, a área construída já ultrapassa 35 mil metros quadrados.

O diretor de Engenharia da universidade, Luis Carlos Ratuchne, explica que a prorrogação cria espaço para o planejamento de intervenções de médio e longo prazo. “Com essa segurança jurídica e patrimonial, a universidade passa a ter condições de planejar investimentos mais robustos, como novas edifi-

cações, implantação de infraestrutura laboratorial especializada, melhorias viárias internas, acessibilidade e ações de sustentabilidade”, afirma.

NOVAS OBRAS

Entre os projetos previstos está a construção do Instituto Paranaense de Medicina de Precisão, com aproximadamente 1.600 metros quadrados. A obra já está contratada e aguarda liberação do alvará para início dos trabalhos. Outro destaque é a construção da moradia estudantil, com cerca de 730 metros quadrados, atualmente em fase final de execução.

A universidade também trabalha na viabilização de um Colégio Estadual de Formação Integrada dentro do próprio campus, em parceria com o Governo do Estado.

Segundo o diretor de Engenharia, os

principais desafios para manutenção e expansão do espaço envolvem a dimensão territorial do campus, a atualização das redes de infraestrutura, a adequação às normas de acessibilidade e a modernização de laboratórios e ambientes especializados. “Em um câmpus em funcionamento, muitas obras precisam ser planejadas por etapas, para reduzir impactos sobre aulas, pesquisas, atendimentos laboratoriais e demais atividades institucionais”, explica.

Para o reitor, a renovação da cessão garante não apenas a continuidade das atividades acadêmicas, mas também dos serviços prestados à população regional. “Esse termo de cessão traz a continuidade dos cursos de graduação de qualidade e dos serviços prestados à comunidade nas áreas da saúde,

agrárias e ciências exatas. Representa uma universidade cada vez mais inserida na comunidade”, conclui.

SEMINÁRIO

A professora Mariulce Leineker, docente do Departamento de Pedagogia e coordenadora do curso de Pedagogia Indígena da Unicentro, participou do Seminário Internacional de Estudos Globais, promovido pelo Centro de Estudos Globais da Universidade Aberta, em Portugal.

No evento, a docente falou sobre os estereótipos relacionados aos povos indígenas e seus impactos sociais. “Entre os pontos abordados na apresentação estão a conceituação de estereótipos; a compreensão dos estereótipos como construções sociais simplificadoras que reduzem a diversidade dos povos indígenas a imagens

homogêneas e, frequentemente, distorcidas”, conta a professora. “Também será abordado sobre a formação histórica dos estereótipos; os principais estereótipos recorrentes nos discursos dos brasileiros; a diversidade sociocultural indígena; e o papel da Unicentro na formação dos indígenas, com a experiência do curso de Pedagogia na Aldeia Rio das Cobras”, detalha.

Mariulce conta, ainda, que a análise apresentada partiu de uma perspectiva ampla sobre o contexto indígena brasileiro. “Inicialmente realizei uma análise ampla do contexto indígena no Brasil, na sequência a fala foi sobre os povos Kaingang e Guarani e como tem sido a presença da Universidade no território indígena”, explica. (Reportagem/foto: Redação e Unicentro)

#curta!

PARANÁ É O ESTADO COM O MAIOR NÚMERO DE ESCOLAS COM BIBLIOTECAS

Dados da Pesquisa Nacional de Saúde do Escolar (PeNSE 2024), a mais recente do IBGE, mostram que 98,9% dos estudantes do Estado estão em instituições públicas e privadas com esse recurso disponível, o maior índice do Brasil. Na rede estadual, esse cenário se traduz em acervos diversificados, incentivo permanente à leitura e diferentes formas de acesso ao conhecimento

EQUIPE CORREIO
REPORTAGEM LOCAL

O Paraná é o estado com o maior número de escolas com bibliotecas. Dados da Pesquisa Nacional de Saúde do Escolar (PeNSE 2024), a mais recente do Instituto Brasileiro de Geografia e Estatística (IBGE), mostram que 98,9% dos estudantes do Estado estão em instituições públicas e privadas com esse recurso disponível, o maior índice entre as unidades da Federação.

Enquanto o Brasil ainda registra desigualdade no acesso a acervos de livros, com média de 78,4% dos estudantes atendidos, o Paraná se destaca com cobertura praticamente universal. A Região Sul permaneceu no topo do ranking com os melhores indicadores, mantendo percentuais elevados tanto na rede pública (89,5%) quanto na privada (97,9%) de alunos em escolas com bibliotecas.

Na rede estadual de ensino, esse cenário se traduz em acervos diversificados, incentivo permanente à leitura e diferentes formas de acesso ao conhecimento, tanto em bibliotecas físicas quanto digitais.

“O Paraná tem investido de forma consistente no fortalecimento das bibliotecas escolares como espaços de aprendizagem e formação. Esses ambientes são fundamentais para estimular o hábito da leitura e ampliar o repertório dos nossos estudantes. Recentemente, foram adquiridos novos exemplares para fortalecer as bibliotecas de 550 instituições que ofertam Educação em Tempo Integral, com investimento de aproximadamente R\$ 7,7 milhões”, afirma Roni Miranda, secretário de Estado da Educação.



A existência de biblioteca é requisito obrigatório para o funcionamento das escolas. Por isso, além da estrutura, a rede desenvolve ações que aproximam a literatura da realidade dos estu-

dantes, com atividades pedagógicas que incentivam o hábito da leitura e o protagonismo juvenil.

De acordo com Anderfábio Oliveira dos Santos, diretor da Diretoria de Educação (Deduc), as iniciativas buscam conectar os conteúdos ao cotidiano dos alunos e ampliar o acesso à leitura em toda a rede. “Trabalhamos a leitura de forma orientada e articulada às vivências dos estudantes, com debates, análise de diferentes gêneros e projetos que estimulam a produção e a interpretação. Hoje, os 32 Núcleos Regionais de Educação contam com bibliotecas físicas e também com acesso a recursos digitais, ampliando as possibilidades de uso”, explica.

chegam a 15 mil, 20 mil, 25 mil livros.

O Colégio Estadual Professor Júlio Moreira, em Pinhão, por exemplo, reúne cerca de 9 mil livros. Se empilhados, os exemplares chegariam a aproximadamente 135 metros de altura: o equivalente a um prédio de cerca de 45 andares. No Centro Estadual de Educação Profissional Manoel Moreira Pena, em Foz do Iguaçu, o acervo ultrapassa 20 mil exemplares. Nessa mesma lógica, os livros alcançariam cerca de 300 metros de altura, o equivalente a um prédio de aproximadamente 100 andares.

Já no Colégio Estadual do Paraná, o maior da rede pública estadual de ensino, o acervo soma mais de 45 mil exemplares. Se colocados lado a lado, os 45 mil livros do acervo ocupariam entre 6,3 e 7,2 quilômetros de extensão - o suficiente para atravessar cerca de cinco vezes a Ponte de Guaratuba.

Mas, para além das comparações numéricas, os acervos guardam verdadeiros registros históricos da literatura. Em Curitiba, no Colégio Estadual Máximo Atílio Asinelli, há um exemplar de Negrinha, de Monteiro Lobato, datado

de 1920. Já no Colégio Estadual Dom Orione, está a obra O Crime do Silêncio, de Orison Swett Marden, em edição de 1925. O Romance de Simone, da escritora francesa Mathilde Aigueperse, fica no Colégio Estadual Professora Carmen Costa Adriano, em Paranaguá, data de 1929.

As bibliotecas também reúnem títulos em diferentes idiomas e formatos. Há livros em árabe, ucraniano e japonês, além de obras em braile, como Branca de Neve e Rosa Vermelha e outras histórias, disponível no Colégio Estadual Narciso Mendes, na capital. No Colégio Arcângelo Nandi, em Santa Terezinha de Itaipu, o acervo inclui um dicionário de guarani.

Entre itens curiosos, o Colégio Estadual Cívico-Militar Sebastião Paraná, em Palmas, possui uma Bíblia editada em 1967 com uma anotação em latim que funciona como um selo de autorização da Igreja Católica. Termos como “Nihil obstat” (nada impede) e “Imprimatur” (imprima-se) indicam que o conteúdo foi analisado e autorizado para publicação. (Reportagem: AEN-PR, com edição; Foto: Fundepar)

Segundo Anderfábio, a rede também avança na modernização da gestão desses espaços. “Estamos implantando o Programa Biblioteca Click, com uso do sistema Pergamum, para padronizar acervos, integrar a gestão e qualificar o uso pedagógico das bibliotecas em toda a rede até 2026”, completa.

CURIOSIDADES

A partir de informações reunidas junto a Núcleos Regionais de Educação, é possível identificar acervos de diferentes portes, que refletem a realidade das unidades em cada um dos 399 municípios paranaenses. Há bibliotecas menores, com menos de mil exemplares, outras com cerca de 5 mil e também acervos que

GIBIS DA TURMA DA MÔNICA CHEGAM AO NÚMERO 100

Em comum, as histórias principais de cada revistinha (que é a narrativa de abertura da edição) apresentam uma situação de tensão com os protagonistas afetados pelo aspecto cinzento, sem cores



EQUIPE CORREIO
REPORTAGEM LOCAL

Publicados periodicamente pela Panini Comics, os gibis de linha da turminha mais famosa do Brasil chegaram ao centésimo número: “Magali”, “Chico Bento”, “Cascão”, “Cebolinha”, “Mônica” e, claro, “Turma da Mônica”. Recém-lançados, já estão disponíveis em bancas de jornal, comic shops, livrarias e no e-commerce.

Em comum, as histórias principais de cada revistinha (que é a narrativa de abertura da edição) apresentam uma situação de tensão com os protagonistas afetados pelo aspecto cinzento, sem cores. Desse modo, o Cebolinha perde sua criatividade, a Mônica sem a vontade de liderar, a Magali com perda da fome, o Chico Bento sem sonhos e o Cascão parou de improvisar. O desafio é tentar recuperar seus respectivos elementos ao longo da referida HQ.

Enfim, o bairro do Limoeiro é ameaçado por uma atmosfera cinza que

contamina tudo aquilo que faz os personagens serem quem são.

Uma figura presente em quase todas essas aventuras (à exceção da Vila Abobrinha) é a personagem Milena, que terá papel crucial em “O último balão”, que abre o título “Turma da Mônica”#100. Aliás, recomenda-se a leitura desse gibi por último, pois apesar das histórias serem independentes, o desfecho ocorre nessa revistinha, reunindo todos os personagens que foram afetados anteriormente.

Sem querer dar spoilers, mas o centésimo número da linha principal de revistas de banca da turminha marca uma passagem de fase. Segundo informações, é momento de reposicionamento da linha de publicações da MSP Estúdios.

A partir de agora, os quadrinhos serão marcados por mudanças no traço e histórias mais ousadas. É a promessa. A próxima edição, inclusive, retorna à numeração 1.

O repaginamento dos gibis também traz uma

novidade para os fãs da Turma da Mônica: Milena recebe uma revista com lançamento quinzenal, sendo a primeira vez em quase 40 anos que a MSP Estúdios lança um gibi protagonizado por uma personagem.

A narrativa do cinzento passa a conectar diferentes plataformas, como o novo espetáculo do Parque da Mônica, com estreia prevista para o final de abril, e as redes sociais da MSP Estúdios, que também entraram na história ao serem impactadas pela atmosfera que afeta os personagens.

Segundo o site meio&mensagem, atualmente a MSP Estúdios publica mais de 160 revistas por ano, com lançamentos a cada 15 dias. Desde 1966, a companhia já vendeu mais de 1 bilhão de exemplares.

GRAPHIC MSP

Na linha da Graphic MSP, que é dedicado ao público jovem adulto, o lançamento mais recente é “Pipa – Voo”, da quadrinista e ilustradora Helô D’Angelo, autora

de “Nos olhos de quem vê” (Harper Collins, 2022) e reconhecida em várias premiações, casos do Troféu HQ Mix e do Troféu Angelo Agostini.

Depois de anos de namoro, Pipa ouve de Zecão que “não dá mais”. Incrédula, a jovem decide fazer de tudo para reconquistar seu amor. Mas será este é o melhor caminho a tomar? Em “Voo”, Helo D’Angelo coloca a clássica personagem de Mauricio de Sousa numa jornada de descobertas, reinvenção e, especialmente, autoestima.

Trata-se do quadragésimo oitavo volume do selo, cuja marca é reimaginar os personagens clássicos da Turma da Mônica. Ao longo de mais de dez anos, sob a batuta do editor Sidney Gusman, foram publicadas HQs com Mônica, Cebolinha, Magali, Cascão, Louco, Chico Bento, Tina, Franjinha, Astronauta, Penadinho etc. Tem para todo os gostos. (Reportagem: Cristiano Martinez, especial para CORREIO; Foto: Cristiano Martinez)

NOTAS TROPICAIS

EXPOSIÇÃO

Com o tema “Cartografias da Criação: Traços, Linhas e Formas”, a exposição Arte² da temporada 2026 está com inscrições abertas até 15 de maio. A Diretoria de Cultura/PROEC, da Universidade Estadual do Centro-Oeste (Unicentro), tornou público o edital que institui o Arte² 2026 – Cartografias da Criação: Traços, Linhas e Formas, com a finalidade de democratizar espaço expositivo e promover a produção artística, em dimensão reduzida. Exposição totalmente focada na produção artística, contará com obras de fotografia, poesia, telas e produções audiovisuais.

EXPOSIÇÃO 2

As obras podem ser de auditoria individual ou coletiva, sendo bidimensionais ou tridimensionais, respeitando o formato padrão de até 12 centímetros de largura, de altura e profundidade. Para as obras audiovisuais a arte deverá ter pelo menos 12 segundos, podendo apresentar um fade-out de até três segundos. Mais informações sobre as inscrições e critérios de participação estão disponíveis no edital e no site da Pró-Reitoria de Extensão e Cultura (Proec) - <https://evento.unicentro.br/site/arte2/2026/1>.

MOSTRA

Sob o tema “Memórias, Territórios e Saberes Ancestrais”, a 1ª Mostra de Cinema de Guarapuava está com inscrições abertas até as 23h59min (horário de Brasília) do dia 6 de maio, sendo esse prazo prorrogável a critério da organização da Mostra, conforme o regulamento. Trata-se de projeto aprovado pela Secretaria de Cultura de Guarapuava, com recursos da Política Nacional Aldir Blanc de Fomento à Cultura — Governo Federal. As produções poderão ser inscritas em duas categorias: (1) Filmes produzidos em Guarapuava e na região Centro-Sul do Paraná, finalizados entre 2024, 2025 e 2026; (2) Filmes produzidos no estado do Paraná, finalizados entre 2024, 2025 e 2026.

MOSTRA 2

O envio das produções deve ser feito por meio do formulário disponível no link do perfil da Mostra (forms.gle/ern9a-6B6AVkspwRCA). Recomenda-se a leitura na íntegra do regulamento (<https://encurtador.com.br/viJv>).

HORÓSCOPO



ÁRIES - (21 mar a 20 abr)

Finanças: Maio começa bem servido com feriado e Lua Cheia, sinal de que boas oportunidades podem surgir. Explore sua determinação e vontade de vencer para encher o bolso, mas evite ser mão aberta com grana e controle os gastos com mais rigor à tarde. Contatos: Vênus realça seu charme e comunicação, apontando um período perfeito para fazer novas amizades, multiplicar os contatos e conquistar admiradores.



TOURO - (21 abr a 20 mai)

Relacionamentos: Sextou com a energia plena da Lua Cheia e ela revela que o feriado será dos mais movimentados em seus contatos. O convívio com as pessoas queridas vai ficar animado, só não abuse da teimosia com quem pensa diferente de você. Finanças: Vênus promete um período superpositivo nos assuntos materiais e garante que a sorte vai soprar forte em sua direção. Siga seus instintos ao lidar com dinheiro e pode alcançar objetivos que há tempos persegue.



GÊMEOS - (21 mai a 20 jun)

Bem-estar: A Lua Cheia pede para controlar a inquietação e pegar mais leve nos comes e bebes. Mas Vênus em seu signo dá apoio total para você mostrar sua beleza. É hora de caprichar no look e valorizar sua imagem. Amizades: Preocupação com deveres e compromissos de trabalho pode incomodar na parte da tarde, mas depois o astral vai ficar protegido e nada deve atrapalhar seus planos de diversão. A lista de amigos e admiradores só vai aumentar.



CÂNCER - (21 jun a 21 jun)

Sorte: A Lua Cheia brilha no setor mais positivo do seu Horóscopo e garante um feriado sortudo, propício para fazer uma fezinha. Só não marque bobeira à tarde, quando imprevistos podem rolar e chatear. Sucesso: Hoje você vai marcar presença em todo canto e terá facilidade para atrair novas amizades e admiradores. O sucesso será tão forte que pode despertar inveja alheia: abre o olho com falsianes.



LEÃO - (22 jul a 22 ago)

Família: O feriado virá de encomenda para curtir os parentes e as pessoas queridas, mas ligue o radar no período da tarde, quando tensões podem aflorar. Faça sua parte para elevar o clima de harmonia e compreensão com a turma de casa. Saúde: A Lua Cheia em Escorpião dá força para se livrar de hábitos prejudiciais e cortar pela raiz o que pode afetar sua qualidade de vida. Valerá apostar numa dieta detox para eliminar toxinas e impurezas do organismo.



VIRGEM - (23 ago a 23 set)

Relacionamentos: Sextou com vontade de tirar o pé da toca e socializar? Vai nessa porque o feriado promete momentos deliciosos com quem convive e seu poder de comunicação deve bombar com amigos, parentes e conhecidos. Finanças: Vênus e Saturno formam aspecto superpositivo e revelam que oportunidades de ganhos e lucros podem surgir quando menos espera. Fique de antena ligada e siga seus instintos em negociações.



LIBRA - (23 set a 22 out)

Finanças: Hoje não faltará garra para faturar e deve entrar dinheiro na conta, mas controle os ímpetos e os gastos no período da tarde. Se torrar suas economias sem pensar no amanhã pode se ver em apuros depois. Contatos: O feriado será dos mais animados nas relações em geral e Vênus promete surpresas deliciosas. Fortes emoções em encontros e com gente querida que não vê há tempos.



ESCORPIÃO - (23 out a 21 nov)

Saúde: A Lua segue em seu signo e entra na fase Cheia, prometendo um período de grande vitalidade física e mental. Só não abuse à tarde, quando excessos e comilanças podem comprometer seu bemestar. Relacionamentos: Seu jeito envolvente e seu carisma vão brilhar e você deve ocupar o centro das atenções, mas tenha cuidado para não ser intransigente demais com quem o seu santo já não bate muito e mostre mais jogo de cintura.



SAGITÁRIO - (22 nov a 21 dez)

Relacionamentos: Maio chega com vibes abençoadas de Vênus e o astro avisa que tudo deve fluir do jeito que você gosta e espera no convívio com as pessoas queridas. Os laços de afeto vão se fortalecer. Saúde: Pena que a Lua entra na fase Cheia em seu inferno astral, o que pode trazer ansiedade e mexer com a sua disposição. A dica é pegar mais leve nos comes e bebes e evitar qualquer tipo de excesso, bebê! Assim, procure se poupar para não prejudicar seu organismo.



CAPRICÓRNIO - (22 dez a 20 jan)

Sorte: O novo mês começa com feriadão e muitos estímulos para você ir atrás dos seus sonhos. Aproveite as vibes astrais para batalhar pelos seus objetivos, pois a sorte estará de plantão e conquistas importantes podem ser alcançadas hoje. Bem-estar: Vênus anda de ótimo humor, troca likes com Saturno e promete um período de grande vitalidade. Os cuidados com a saúde vão se refletir na aparência e você vai irradiar beleza nesta sexta, atraindo todos os olhares.



AQUÁRIO - (21 jan a 19 fev)

Sucesso: Sextou com grandes promessas para quem sonha com reconhecimento e progresso. Se é o seu caso, a Lua Cheia garante que suas iniciativas serão exitosas e você pode ganhar mais visibilidade e prestígio profissional, mesmo em um feriado. Relacionamentos: O dia deve ser dos mais animados com as pessoas queridas, mas procure ter mais jogo de cintura com os parentes depois do almoço, quando desavenças e rivalidades podem provocar torta de climão.



PEIXES - (20 fev a 20 mar)

Sucesso: Maio chega com novidades incríveis e a Lua Cheia carimba o passaporte para você realizar suas esperanças, peixinha! As mudanças com as quais vem sonhando recebem um baita impulso, só não dependa de ajuda alheia para chegar aonde quer. Finanças: Vênus sorri para Saturno e abre os caminhos para sua prosperidade material neste início de mês. Pode faturar alto se tirar proveito da sua sabedoria, experiência e dos seus talentos criativos.

SUDOKU

A RECREATIVA - recreativa.com.br

SUDOKU

Proibida a reprodução sem a autorização expressa.

9x9 Sudoku grid with some numbers pre-filled.

Passatempo de lógica

Complete cada tabuleiro de nove quadrados, preenchendo os espaços vazios com números de 1 a 9, de modo que eles não se repitam em nenhuma fileira vertical ou horizontal, nem em cada grupo de quadrados.

3x3 grid for a logic puzzle.

ουτάρτας

Compre pelo site arecreativa.com.br



ou pelo telefone 0800 035 1422

CRUZADA A RECREATIVA - recreativa.com.br

PASSATEMPO

www.arecreativa.com.br



HORIZONTALAIS

- 1. Soltar a voz (o corvo, o pato etc.)
2. Ruminante selvagem, parecido com o lhama
3. Erva-doce / Uma famosa música de Djavan
4. Não enxerga bem / Área de Preservação Ambiental
5. Capta ondas eletromagnéticas do espaço / Instituto Butantan
6. Impede-se com a amputação
7. Departamento de Urbanização / Caracteriza-a intensa coceira
8. Enviar a um endereço determinado
9. O fundo da alma / Excesso de autoridade
10. Banhar terras e campos
11. Trabalho, labuta / Povoação indígena
12. Ajustado a ambiente, meio
13. Sigla de Rondônia / Um espetáculo boreal

VERTICAIS

- 1. Forma um tapete verde / No futebol, passar pelo adversário com a bola enganando-o com rápidas deslocações
2. Nenhuma pessoa / Que se foi
3. Explora os necessitados / Diz-se de carne passada na máquina, usada em diversas iguarias, como a almôndega e o quibe
4. A tensão dos filmes policiais / O inimigo número um do camelo
5. Narcóticos Anônimos / Engrenar / A segunda pessoa
6. A cantora mineira Carolina, de "Joana" / Virar para cima a ponta de
7. Pessoa sem importância / Cheio de pequenos sulcos na pele
8. Retirada do mato / Melhora-o o tempero
9. Fruto saboroso, do qual também se faz doce / Uma fração do dia

13x9 crossword puzzle grid.

Verticals: 1. BRAMA, ORIELA, Z. NINGUEM, JOO, A. AGIOT, M. MOIA, A. SUSPENSE, RAPA, S. N. ENGAR, TU...
Horizontais: 1. GRASMA, Z. GUANACO, Z. ANIS, AÇA, M. OPE, A. ANTELA, B. B. GANERNA, Z. DU...



Compre pelo site arecreativa.com.br ou pelo telefone 0800 035 1422

FERIADO TERÁ TEMPO ESTÁVEL, MAS CHUVA E FRIO VOLTAM AO PARANÁ NO FIM DE SEMANA

Os paranaense deve aproveitar o tempo agradável do feriado, pois, de acordo com o Simepar, Sistema de Tecnologia e Monitoramento Ambiental do Paraná, uma nova frente fria trará mais chuva e fará as temperaturas caírem novamente entre sábado (2) e domingo (3)

EQUIPE CORREIO

REPORTAGEM LOCAL

Os volumes de chuva expressivos da última semana e as baixas temperaturas darão uma trégua entre esta quinta-feira (30) e sexta-feira (1) em grande parte do Paraná. O paranaense deve aproveitar o tempo agradável do feriado, pois, de acordo com o Simepar, Sistema de Tecnologia e Monitoramento Ambiental do Paraná, uma nova frente fria trará mais chuva e fará as temperaturas caírem novamente entre sábado (2) e domingo (3).

No domingo (26), a chuva já tinha passado dos 70 mm em pelo menos cinco estações meteorológicas do Simepar no Paraná. Nesta quarta-feira (29) a chuva foi ainda mais volumosa no Estado, e os pluviômetros do Simepar registraram os maiores acumulados em Toledo (140 mm), Cruzeiro Do Iguaçu (129,4 mm), Laranjeiras Do Sul (111,2 mm), Distrito de Entre Rios, em Guarapuava (106,6 mm), Pinhão (88,6 mm), Ponta Grossa (86,6 mm), Santa Helena (85 mm), Irati (80,6 mm), Cândido De Abreu (73,4 mm), e Cerro Azul (72,4 mm).

Em Cascavel, dados de radar apontam que o volume de chuva até o início da noite de quarta-feira ficou entre 140 mm e 150 mm.



Além da influência de um cavado meteorológico, uma frente fria também causou as chuvas de quarta-feira. “O eixo desta frente fria já está sobre o oceano na altura da região Sudeste do Brasil, e por isso ainda há previsão de chuva nesta quinta no Leste e no Norte do Paraná, apesar do dia ter começado com tempo estável. Porém, são chuvas de intensidades mais fracas em comparação ao dia anterior”, explica Paulo Barbieri, meteorologista do Simepar. Nas outras regiões, o sol predomina.

O dia começou gelado nesta quinta-feira (30). As estações meteorológicas do Simepar APPA Antonina (17,3°C) e Guarapuava (11°C) registraram suas menores temperaturas de 2026 até o momento. Entretanto,

as temperaturas já começaram a subir gradativamente em todas as regiões do estado e podem chegar aos 29°C no Norte, aos 27°C no Oeste, e 25°C no Centro-Sul, Sul e Litoral do Paraná. Nos Campos Gerais e na Região Metropolitana de Curitiba, os termômetros ainda não passam dos 23°C.

FERIADO

No feriado de 1º de maio, sexta-feira, a previsão é de tempo estável em uma área ainda maior do Paraná. “Teremos sol predominando em grande parte das regiões paranaenses, porém não se descartam algumas chuvas de intensidades mais fracas e isoladas, principalmente nas áreas próximas à divisa com Santa Catarina”, afirma Paulo. Há previsão de nevoeiro ao amanhecer no Leste,

Campos Gerais, Sudoeste e Centro Sul. Os nevoeiros pontualmente também podem ocorrer nas estradas do Sudoeste, Oeste e Norte Pioneiro.

Com o predomínio de sol, as temperaturas ficam mais elevadas, principalmente no Oeste, Noroeste e Norte do Paraná, onde os termômetros poderão atingir os 30°C. Na região Leste, incluindo a Região Metropolitana de Curitiba e o Litoral, as temperaturas ficam próximas dos 25°C no período da tarde.

NOVAS CHUVAS

Depois desta rápida trégua, o tempo muda novamente no sábado. “Teremos o avanço de uma nova frente fria pelo Sul do País, que trará chuvas significativas em algumas regiões do Paraná, principalmente

no Oeste, Sudoeste e Centro-sul. Essas chuvas deverão ocorrer já no final da madrugada, começo da manhã, e se deslocam para as demais regiões do estado, porém com intensidades mais fracas. No Noroeste e Norte do Estado, essas chuvas serão mais isoladas”, detalha Paulo.

As temperaturas diminuem bastante no Oeste e Sudoeste, onde as máximas não ultrapassam os 25°C. No Norte, no sábado (02), as máximas seguem próximas dos 30°C.

No domingo, a chuva continua, desta vez mais concentrada no Norte, Campos Gerais e Leste do Paraná, ainda com fraca intensidade e de forma isolada, principalmente no período da tarde. As temperaturas máximas ficam ainda mais baixas em todo o Estado,

principalmente no Norte, onde os termômetros não devem registrar valores acima de 27°C. Nas demais regiões, as temperaturas máximas ficam entre 22°C e 24°C, podendo ficar ainda mais baixas na Região Metropolitana de Curitiba.

ALERTAS

É importante que a população fique atenta aos alertas da Defesa Civil Estadual, que acompanha o monitoramento do tempo 24 horas dos meteorologistas do Simepar.

Em caso de necessidade, as informações são disponibilizadas para a população por meio dos alertas enviados por SMS ou WhatsApp. O cadastro é gratuito. Basta a pessoa enviar o seu CEP por SMS para o número 40199 para se habilitar a receber os alertas. Para que sejam enviados por WhatsApp, é necessário cadastrar o número 61 2034-2611 e interagir com esse contato, podendo se cadastrar a partir do CEP, do município ou da localização.

Para situações mais extremas, são enviados alertas por meio da tecnologia cell broadcast, sem necessidade de cadastro prévio.

Em Guarapuava, o acumulado de chuvas desta quarta-feira (até 18h45) foi de 82,2 mm. (Reportagem: Redação e AEN-PR; Foto: Denis Ferreira Netto/Sedest)

Classificados

SEGURANÇA E PASSAGEM MAIS BARATA

Você não se preocupa com dinheiro. É rápido e **muito mais prático.**

GUARÁ CARD
R\$4,00



 GUARAPUAVA
MUNICÍPIO


 PÉROLA DO OESTE



POLAGO
3624 - 5561
RADIADORES


Radiadores para todas as linhas de automóveis, caminhões e tratores

Rua Ivo Carli 2728 - São Cristóvão - Guarapuava



Nós chegamos até os seus clientes

(42) 3035-5070

 RÁDIO



SUA **MÃE** MERECE UM TIGGO

ELA SEMPRE TE LEVOU MAIS LONGE. AGORA É A SUA VEZ DE RETRIBUIR.

 **CHERY**
Sperandio

Guarapuava | Av. Manoel Ribas, 2814.
Foz do Iguaçu | Av. República Argentina, 4430.

sperandioarana.com.br



VENDA

APARTAMENTO - BAIRRO SÃO CRISTÓVÃO, Rua Otto Rickli, 375; Terreo. VALOR: R\$ a combinar ou troco por casa no mesmo Bairro; FONE: 99904-7823 ou 3622-6302

Vendo terreno em Ponta Grossa (PR), medindo 12x25m. R\$ 30 mil. Tel. (42) 9 8403-7854.

VENDO Imóvel situado a Rua José Carollo, nº 182 - Bairro dos Estados, Município de Guarapuava - Paraná; área construída averbada de 175,00 m² e uma edícula com a área construída de 46,00m² no terreno urbano, medindo: 12,00 x 34,50m; perfazendo a área total de 414.00 m², objeto da matrícula nº 12.947, do Ofício Registro de Imóveis - Guarapuava - Pr. Tratar com Gildo Fagundes; Fone (42) 99977.0005 - CRECI 15709

CASA - BAIRRO BOQUEIRÃO, Rua Rodrigues Alves, nº 6; contendo 09 peças sendo 03 quartos, sala, cozinha, 02 banheiros, lavanderia e garagem. VALOR: R\$ 120.000,00 FONE: 98403-7854

TERRENO 390 METROS - VILA CARLI, contendo 02 casas. VALOR: R\$ 230.000,00; aceito permuta no Bairro Cristo Rei ou Recanto Feliz. FONE: 42 99943-1979

CHÁCARA, 10 KM DO PINHÃO, CONTENDO 03 CASAS, 02 TANQUES DE PEIXES, TODO CERCADA DE TELA, PRÓXIMO A BR. VALOR : A COMBINAR; OU TROCO POR OUTRA PERTO DE GUARAPUAVA. FONE: 99122-7025 OU 99139-7325

CASA - SANTANA, RUA DEPUTADO LAURO SODRÉ LOPES, 469; TERRENO MEDINDO 12 X 10, TODO MURADO. VALOR: R\$ 90.000,00; ACEITO CARRO NO NEGÓCIO. FONE: 3304-3099 RODRIGO

TERRENO - VILA KENNEDY, CONTENDO CASA MISTA, MED. 2.500M². VALOR: 600.000,00. FONE: 3623-2101

LOCAÇÃO

KITINETE - BAIRRO DOS ESTADOS, contendo 03 peças grandes, Rua Bahia, 463 - próximo à Praça da Fé; para 01 pessoa sem criança e sem pet. VALOR: R\$ 500,00 incluso ½ água e luz. FONE: (42) 99972-4826, falar com Ondina

KITINETE - BAIRRO

SANTA CRUZ, contendo 01 quarto, wc, cozinha com pia, internet, antena p/TV, garagem; Rua Luiz Ciscato, 58, em frente a APAE VALOR: R\$ 800,00 incluso água e luz FONE: (41) 98813-7956

KITINETE - VILA CARLI, p/ 01 pessoa, mobiliada, próximo ao CE-DETEG, de preferência estudante. VALOR: À Combinar. FONE: (42) 98869-6880

SALA COMERCIAL - BAIRRO SANTA CRUZ, 100 m., com banheiro, internet, Rua Luiz Ciscato, 58; em frente APAE. VALOR: R\$ 1.200,00. FONE: (41) 98813-7956

KITINETE - SANTANA, Rua Leonel Armando Zakalusni (antiga 17 de Julho), 162; fundos. contendo 04 peças grande. VALOR: R\$ 600,00 FONE: 99966-5092

KITINETE - SANTA CRUZ, RUA JUVENAL CALDAS, 1098; CONTENDO 01 QUARTO, COZINHA E BANHEIRO VALOR: R\$ 600,00 - INCLUSO ÁGUA E LUZ FONE: 98807-9189 OU 3304-3069

APARTAMENTO - CRISTO REI, AVENIDA OLINTO PIMENTEL, 597; CONTENDO 03 QUARTOS, SALA, COZINHA, BANHEIRO E GARAGEM. VALOR: R\$ 650,00 FONE: 98426-8409



DVD, voltagem 110 VALOR: R\$ 60,00 FONE: 99972 - 4826

CAPACETE MOTOQUEIRO, pechincha VALOR: R\$ 50,00 FONE: (42) 98432-0763// (42) 99971-2235
CELULAR MOTOROLA G9, PLAY - 64 GB, verde turquesa, semi novo VALOR: R\$ 700,00. FONE: (42) 98432-0763

BICICLETA MONARK TRIP SHIMANO, cinza, 18 marchas em bom estado, documentos em ordem; ano 2022; cor Alumínio, marchas, pneus novos. VALOR: A Combinar FONE: 98432-0763 ou 99971-2235

SOM PHILLIPS DIGITAL MP3, M57 AM/FM, entrada p/ 05 CDs, Bivolt, 02 Caixas de Som. VALOR: R\$ 900,00, sendo R\$ 500,00 de entrada e R\$ 400,00 p/ 20 dias. FONE: (42) 98432-0763

TELEFONE residencial, sem linha VALOR: R\$ 25,00 FONE: (42) 98432-0763

CELULAR, Samsung J4G, perfeito estado VALOR: R\$ 250,00 FONE: (42) 98432-0763

ESTOQUE P/BAZAR VALOR: À combinar FONE: 3623-2101 JÔ

CELULAR POSITIVO, SEMINOVO, BEM CONSERVADO E COM CARREGADOR DE TECLA; VALOR: R\$ 60,00 FONE: 99971-2235 OU 98432-0763

GAITA 48 BAIXOS, SEMINOVA VALOR: R\$ 1.980,00 OU TROCO POR CARNEIROS. FONE: 99122-7025 OU 99139-7325

MÁQUINA COSTURA - SINGER VALOR: A COMBINAR FONE: 99122-7025 OU 99139-7325

BICICLETA CALÓI MOTORIZADA. VALOR: R\$ 1.300,00. FONE: 98403-7854

EQUIPAMENTOS PARA ALARME COM NOTA FISCAL, PODENDO SER P/ RESIDÊNCIA OU COMÉRCIO. VALOR: R\$ 400,00. FONE: 9910-7751

ESTOQUE P/BAZAR, VALOR A COMBINAR. FONE: 3623-2101 JOSENILDA

DOIS MOTORES PARA PORTÃO DE ELEVAÇÃO, FUNCIONADO PERFEITAMENTE. VALOR A COMBINAR. FONE: 99977 -4634 OU 99854-2670

CADEIRA BARIGOTO DE BEBÊ, PARA CARRO, EM PERFEITO ESTADO, VALOR R\$ 250,00. FONE: 3624-9247 OU 99149-0957

FOGÃO À LENHA, Nº 3, COR BRANCA, VALOR R\$ 500,00. FONE: 3623-5605

MÁQUINA DE COSTURA SINGER VALOR: R\$ 400,00 FONE: 99957-2286

Vendo roçadeira, marca Vulcan, sem uso. É a gasolina. R\$ 1 mil. Tel. (42) 9 8403-7854.

Vendo bicicleta a motor, Barra Circular. R\$ 1,5 mil. Tel. (42) 9 8403-7854.

Vendo motosserra, marca Vulcan, usada. R\$ 600. Tel. (42) 9 8403-7854.

Vendo forno elétrico, novo. R\$ 2 mil. Tel. (41) 9 8813-7956

Vendo caixa registradora. R\$ 1 mil. Tel. (41) 9 8813-7956

Vendo mala de viagem, grande. R\$ 150. Tel. (41) 9 8813-7956

VENTILADOR, pequeno, voltagem 110. VALOR: R\$ 50,00 FONE: (41) 98813-7956

MALA PARA VIAGEM, semi nova VALOR: R\$ 200,00 FONE: (41) 98813-7956

VOCÊ FAZ A NOTÍCIA

O Correio do Cidadão é todinho seu! E nossa missão é torná-lo o seu canal de comunicação com o Guarapuava e região. Nossas páginas serão o espelho da nossa cidade, e nada mais justo que você se veja e se reconheça aqui.

Então, se existe alguma notícia, denúncia ou história interessante em sua rua ou em seu bairro, nos avise!

disk notícia 42 3304 3218
E-mail: redacao@correiodocidadao.com

leia | assine | anuncie **Correio do Cidadão**



LEITOSPACE
ALÉM DO CONFORTO...É BARATO!

VIAJE DE GUARAPUAVA PARA :

◦ SOROCABA ◦ SÃO PAULO

◦ JOINVILLE ◦ ITAJAÍ ◦ BAL. CAMBORIÚ ◦ FLORIANÓPOLIS

APROVEITE, COMPRE SUAS PASSAGENS E PAGUE EM ATÉ 10X SEM JUROS COM SEU CARTÃO VISA OU MASTER

* PARCELA MÍNIMA DE R\$15,00 reais.



www.expressonordeste.com.br

Ag. de Passagens : 42 3624-3307

_a informação
na ponta dos dedos

WWW.

correiodocidadao

.com.br



HEMEPAR PASSA A FAZER TESTES SOROLÓGICOS PARA AUMENTAR SEGURANÇA EM TRANSPLANTES

Além dos exames que já eram feitos em laboratório terceirizado que teve o contrato descontinuado, entre eles os de Hepatite B, Hepatite C, Doença de Chagas, Sífilis, HTLV, Toxoplasmose e Citomegalovírus, a nova parceria permite a realização do teste NAT (Teste de Ácido Nucleico), uma nova tecnologia para as amostras provenientes de doadores de múltiplos órgãos

EQUIPE CORREIO
REPORTAGEM LOCAL

Com a finalidade de aumentar a segurança e garantir maior agilidade nos transplantes de órgãos e tecidos, o Governo do Paraná, por meio da Secretaria da Saúde (Sesa), alinhou uma parceria inédita entre o Sistema Estadual de Transplantes (SET) e o Laboratório do Hemocentro Coordenador do Paraná, do Hemeper, para garantir proteção e cuidado ao paciente transplantado na Macrorregião Leste.

Além dos exames que eram feitos em laboratório terceirizado que teve o contrato descontinuado, entre eles os de Hepatite B, Hepatite C, Doença de Chagas, Sífilis, HTLV, Toxoplasmose e Citomegalovírus, a nova parceria permite a realização do teste NAT (Teste de Ácido Nucleico), uma nova tecnologia para as amostras provenientes de doadores de múltiplos órgãos.

Para a execução dos testes, são empregadas plataformas de triagem ba-



seadas na tecnologia de quimioluminescência, considerada uma das mais avançadas técnicas atualmente utilizadas na triagem sorológica em âmbito mundial. Adicionalmente, com o objetivo de ampliar a segurança dos transplantes, são realizadas técnicas complementares de biologia molecular, por meio de PCR em tempo real, para a detecção de HIV, Hepatite B, Hepatite C e Malária, com rapidez e precisão.

“Dessa forma, a segurança dos transplantes de órgãos no Paraná é fortalecida

por meio da utilização de testes de alta qualidade e elevado desempenho, assegurando um processo de triagem seguro, ágil e eficaz, com impacto direto na proteção e no cuidado ao paciente”, disse César Neves, secretário de Estado da Saúde.

A ampliação dos exames feitos por laboratórios que recebem amostras de doadores de órgãos cumpre as exigências da Portaria nº 8.041, do Ministério da Saúde (MS), publicada em setembro de 2025, com prazo inicial de adequação

até março de 2026. Esse prazo foi prorrogado pelo MS por mais 180 dias por meio da portaria nº 10.344 em abril deste ano.

Na Macrorregião Leste, os testes são feitos pelo Laboratório de Sorologia do Hemocentro Coordenador do Paraná (Hemeper); na macrorregião Oeste está no laboratório terceirizado Parzianello; as macrorregiões Norte e Noroeste concentram os exames no laboratório do Hospital Universitário de Londrina.

A diretora do Hemeper, Vivian Pa-

trícia Raksa, destacou a importância desta nova fase dos serviços realizados pelo Laboratório do Hemeper e os avanços que a hemorrede atingiu nos últimos anos no Paraná. “Os investimentos recebidos pela rede Hemeper nos últimos anos têm permitido a modernização do nosso laboratório e, assim, atender aos paranaenses com eficiência e responsabilidade”.

Para a coordenadora do Serviço Estadual de Transplantes (SET), Juliana Ribeiro Giugni, a testagem feita diretamente por um serviço público vai reforçar ainda o Paraná como referência em captação e transplantes de órgãos no País e registra o dobro de doadores por milhão de população (40,4 pmp) em relação à média brasileira (20,2 pmp). Isso é fruto de uma rede de captação estruturada que envolve cerca de 700 profissionais e 34 equipes de transplantes integradas”,

afirmou.

SERVIÇO ESTADUAL DE TRANSPLANTES

Em 2024, de acordo com o Registro Brasileiro de Transplantes (RBT), elaborado pela Associação Brasileira de Transplantes de Órgãos (ABTO), o Paraná foi o Estado com o maior número de doadores de órgãos por milhão de população (pmp), alcançando uma média de 42,3 pmp, número muito superior à média brasileira, que foi de 19,2 pmp.

Os dados parciais de 2025, abrangendo os nove primeiros meses do ano no relatório da ABTO, apontam que o Paraná ocupava até aquele período a segunda colocação com 39,7 pmp, ficando atrás de Santa Catarina, com 43,7 pmp. Os dados do Sistema Estadual de Transplantes em 2025 apontam para uma elevação no índice, com 40,4 pmp. O Paraná tem o dobro de doadores da média brasileira, que é de 20,2 pmp. (Reportagem: AEN-PR, com edição; Foto: Secom)



Alguém te procura. Você só precisa ser visto.

ANUNCIE | comercial@correiodocidadao.com | 44 3304 3218



Sua
saúde
em
primeiro
lugar

Sempre o melhor
preço e qualidade
para você e as
pessoas que ama


UNILAB
Laboratório de Análises Clínicas

(42) 9 9983-9854
Rua Quintino Bocaiuva, 2261
Próximo ao Hospital Santa Tereza