

Correio do Cidadão

ANO 11 Nº 2.701 R\$ 4,00

O jornal de Guarapuava e região.

QUARTA-FEIRA 8 de Abril de 2026

EDIÇÃO FECHADA ÀS 18H30M 1 cadernos - 16 páginas

COLISÕES FRONTAIS FORAM RESPONSÁVEIS POR 50% DAS MORTES NAS RODOVIAS



A Polícia Rodoviária Federal (PRF) registrou 112 acidentes, 106 pessoas feridas e seis mortes durante a operação Semana Santa 2026 nas rodovias federais do Paraná, realizada entre os dias 2 a 5 de abril – os dados foram divulgados nesta semana. No feriado do ano passado, foram registrados 110 acidentes, 119 pessoas feridas e sete mortes. Na ocasião, a operação teve cinco dias e abarcou também o feriado de Tiradentes. **Pág. 7**

SAÚDE

ANVISA VAI AUMENTAR FISCALIZAÇÃO DE CANETAS EMAGRECEDORAS MANIPULADAS PÁGINA 16

COTIDIANO

OFICINAS CULINÁRIAS INCENTIVAM ALIMENTAÇÃO DE CRIANÇAS AUTISTAS EM GUARAPUAVA PÁGINA 8

>> classificados
Correio do Cidadão
Alguém te procura. Você só precisa ser visto.

ANUNCIE | comercial@correiodocidadao.com | 42 3304 3218

ICTUS[®]
PRODUTOS PARA SAÚDE

Importante é se importar com a vida 



ICTUSVIRTUAL.COM.BR



Rua Getúlio Vargas 1951
Centro Guarapuava PR

42 3622 1080 | 42 9 9138 3593
contato@ictusvirtual.com.br

ARTIGO

COMO GERENCIAR RISCOS NA MOVIMENTAÇÃO DE CARGAS NO SETOR DE MINERAÇÃO

A movimentação de cargas está entre as atividades de maior exposição a acidentes na mineração, um setor que, por natureza, combina operações de grande porte, ambientes hostis e variabilidade operacional. No Brasil, dados do Observatório de Segurança e Saúde no Trabalho mostram que atividades relacionadas ao manuseio de materiais e operação de máquinas pesadas concentram uma parcela relevante dos acidentes graves e fatais.

O problema não está apenas na operação em si, mas na forma como o risco é percebido. Em muitas empresas, a gestão de cargas ainda é tratada como uma rotina operacional, quando, na prática, representa um sistema complexo que envolve pessoas, equipamentos, condições ambientais e processos. Essa visão fragmentada tende a reduzir a capacidade de antecipação de falhas e amplia a exposição a eventos críticos, especialmente em cenários de alta produção e pressão por eficiência.

A primeira mudança necessária é conceitual. Gerenciar riscos na movimentação de cargas exige tratar a atividade como um sistema sociotécnico. Isso significa reconhecer que o desempenho seguro não depende apenas da conformidade com procedimentos, mas da interação entre fatores humanos, tecnológicos e organizacionais. A norma brasileira NR 22, que trata da segurança e saúde ocupacional na mineração, já aponta para a necessidade de análise de riscos integrada às operações. No entanto, a aplicação prática ainda varia muito entre empresas e operações.

Do ponto de vista técnico, o mapeamento de riscos precisa começar pela caracterização detalhada das cargas e dos fluxos logísticos internos. Não se trata apenas de identificar peso e dimensões, mas de compreender o comportamento da carga

durante o transporte, sua estabilidade, o tipo de acondicionamento e as interfaces com equipamentos como caminhões fora de estrada, correias transportadoras, guindastes e empilhadeiras. Estudos da International Labour Organization indicam que a inadequação no acondicionamento e na fixação de cargas está presente em uma parcela significativa dos acidentes relacionados a transporte interno.

Além disso, a tecnologia tem desempenhado um papel cada vez mais relevante nesse processo. Sistemas de monitoramento em tempo real, sensores de carga, telemetria de equipamentos e soluções baseadas em análise de dados permitem ampliar a visibilidade sobre as operações.

Empresas que adotam essas ferramentas conseguem identificar desvios operacionais antes que se transformem em incidentes. Relatórios do International Council on Mining and Metals mostram que operações que incorporaram telemetria e monitoramento avançado reduziram significativamente eventos relacionados a sobrecarga e falhas operacionais.

No entanto, tecnologia sem os equipamentos adequados tende a gerar uma falsa sensação de controle. A eficiência dessas soluções depende diretamente da integridade dos elementos físicos que sustentam a operação, e os cabos de aço ocupam uma posição central nesse contexto. São esses equipamentos que, na prática, suportam o peso, absorvem esforços dinâmicos e garantem a estabilidade da carga em operações críticas como içamento, arraste e movimentação vertical. Quando negligenciados, tornam-se um dos principais pontos de falha silenciosa dentro da cadeia operacional.

Dados técnicos da International Organization for Standardization, especialmente nas

normas da família ISO 4309, indicam que a degradação de cabos de aço é responsável por uma parcela relevante de falhas em equipamentos de içamento, muitas vezes associada à falta de inspeção adequada ou à utilização fora dos parâmetros especificados. Esse tipo de falha raramente ocorre de forma súbita: na maioria dos casos, progressiva e previsível, marcada por sinais como desgaste abrasivo, corrosão, fadiga por flexão e rompimento de arames individuais.

Na mineração, esse cenário se agrava. O ambiente impõe condições severas, com presença constante de poeira abrasiva, umidade, variações térmicas e cargas cíclicas intensas. Cabos utilizados em guindastes, pontes rolantes, draglines e sistemas de içamento subterrâneo estão sujeitos a regimes de esforço muito mais agressivos do que em aplicações industriais convencionais. Ignorar essa realidade leva a uma subestimação do risco e compromete a confiabilidade da operação.

A escolha do cabo, portanto, não pode ser tratada como uma decisão operacional simples. É uma decisão de engenharia. O diâmetro, a construção, o tipo de alma, a classe de resistência e o acabamento superficial precisam ser definidos a partir da aplicação específica, considerando fatores como carga máxima de trabalho, fator de segurança, raio de curvatura e número de ciclos esperados. Um cabo inadequado pode até suportar a carga em condições ideais, mas falhar prematuramente quando submetido à dinâmica real da operação.

Além da especificação correta, a inspeção periódica é um dos pilares mais críticos da gestão de risco. A própria ISO 4309 estabelece critérios claros para descarte de cabos, incluindo limites para número de arames rompidos, redução de diâmetro e deformações estruturais. No

Brasil, essas práticas são complementadas por diretrizes da NR 11 e da NR 22, que reforçam a necessidade de inspeções regulares e registros formais. Ainda assim, na prática, muitas operações mantêm cabos em uso além do limite seguro, seja por falhas de controle, seja por pressão operacional.

Outro ponto sensível está na lubrificação e na proteção contra corrosão. Cabos de aço operam com múltiplos fios em atrito constante, e a ausência de lubrificação adequada acelera o desgaste interno, muitas vezes invisível em inspeções superficiais. Em ambientes de mineração, onde agentes corrosivos estão presentes, a proteção do cabo deixa de ser uma recomendação e passa a ser uma exigência operacional. Estudos da International Labour Organization apontam que a combinação de corrosão e fadiga é uma das principais causas de falhas estruturais em sistemas de içamento.

Em suma, a mineração tem avançado em diversos aspectos de segurança, mas a movimentação de cargas continua sendo um ponto sensível. Transformar essa realidade depende menos de soluções isoladas e mais de uma abordagem integrada, que combine tecnologia, processos, pessoas e cultura organizacional. Quando essa integração ocorre, o resultado não é apenas a redução de acidentes, mas a construção de operações mais resilientes e sustentáveis.

FERNANDO FUERTES

É engenheiro e desenvolvedor de Novos Negócios na Acro Cabos de Aço

EXPEDIENTE

Direção Geral
André Ricardo Baldo Pacholek
Comercial
Maurício Manoel
comercial@correiodocidadao.com

Redação
Cristiano Martinez
martinez.correio@gmail.com

Edição de Arte e Diagramação
Aparecido Pereira

Circulação: de terça a sábado*
*Sábado e domingo, edição conjunta
Tiragem: 11.500 exemplares

*Artigos e charges assinados são de responsabilidade de seus autores e não refletem necessariamente a visão do jornal.

MGP
COMUNICAÇÕES EIRELI-ME

CNPJ: 10.846.416/0003-40
Rua Artindo Ribeiro, 595, Centro
Guarapuava-PR | Telefone: (42) 3304-3218

ESTADO BATE META E ALCANÇA 96,71% DE COBERTURA NA ATENÇÃO PRIMÁRIA À SAÚDE

Secretário estadual da Saúde, César Neves, apresentou na Alep os resultados do terceiro quadrimestre de 2025. Outro destaque foi a produção hospitalar do SUS, englobando unidades próprias e privadas contratadas, com mais de 111 mil procedimentos apenas no período, totalizando um investimento superior a R\$ 208 milhões

EQUIPE CORREIO

REPORTAGEM LOCAL

A Secretaria de Estado da Saúde apresentou os resultados referentes ao terceiro quadrimestre de 2025 em audiência pública na Assembleia Legislativa do Paraná (Alep), nesta terça-feira (7). O relatório, apresentado pelo secretário estadual César Neves, destacou o volume de investimentos na área e o cumprimento de metas estabelecidas no Plano Estadual de Saúde, principalmente da Atenção Primária. O documento consolida os dados de setembro a dezembro do ano passado, evidenciando o compromisso do Governo com a transparência e a eficiência na gestão pública.

Um dos principais destaques da apresentação foi o volume de procedimentos realizados na rede de saúde. A produção hospitalar do Sistema Único de Saúde, englobando unidades próprias e privadas contratadas, registrou mais de 111 mil procedimentos apenas no terceiro quadrimestre, totalizando um investimento superior a R\$ 208 milhões nesse período.

Desse montante, a maior parte dos recursos foi destinada a procedimentos cirúrgicos, destaque para o programa Opera Paraná, o maior programa de ci-



rurgias eletivas do País, com mais de 51 mil intervenções e R\$ 128 milhões aplicados no período.

A área de saúde mental recebeu atenção especial no relatório, com mais de 561 mil atendimentos ambulatoriais no quadrimestre, o que representou um investimento de quase R\$ 9,7 milhões.

O foco principal foi o acompanhamento em reabilitação física, mental, visual e múltiplas deficiências. Na esfera hospitalar, o tratamento de transtornos mentais e comportamentais contabilizou mais de 3,6 mil atendimentos, com recursos na ordem de R\$ 4,4 milhões. Esses dados reforçam a estruturação da rede de apoio psicossocial em todo o território estadual.

Para o secretário César Neves esses indicadores consolidam o Paraná como referência nacional em diversos aspectos da saúde pública, evidenciando o compromisso da gestão estadual com a qualidade e a acessibilidade aos serviços de saúde oferecidos à população paranaense.

“Conseguimos melhorar nossa execução orçamentária. Isso faz com que as nossas prioridades fiquem mais claras”, explicou. “Aumentamos muito o quantitativo de metas atingidas. Chama atenção, também, com muito orgulho, que estamos conseguindo a melhor execução orçamentária da história da Secretaria de Estado da Saúde e também o menor quantitativo de restos a pagar”.

METAS E INDICADORES

A apresentação detalhou ainda o monitoramento dos indicadores de saúde da população, baseados no Plano Estadual de Saúde 2024/2027 e na Programação Anual de Saúde de 2025. O planejamento estratégico do Estado abrange cinco diretrizes principais, desdobradas em 24 objetivos e 88 metas.

Na Atenção Primária à Saúde, o Estado alcançou 96,71% de cobertura, ultrapassando a meta de 92,5%. O rastreamento de risco vascular em pessoas de 40 a 74 anos atingiu 216 mil atendimentos, superando a meta de 182 mil, enquanto a expansão da telessaúde chegou a 164 municípios, acima dos 150 planejados.

Na área de pro-

moção da saúde, o Paraná registrou avanços expressivos em nutrição, com cobertura de 37,92% em avaliação do estado nutricional, e ampliação significativa de atividades físicas na atenção primária, com 68.629 atividades realizadas, quase o dobro da meta estipulada.

Os cuidados com a pessoa idosa também apresentaram progresso, atingindo 84,2% dos municípios na implementação da avaliação multidimensional, superando a meta de 80%.

Na saúde da mulher e atenção materno-infantil o Estado demonstrou resultados particularmente positivos. A meta de reduzir a proporção de gestações em adolescentes para 9% foi superada, ficando em 8,8%, enquanto o percentual de gestantes com pré-natal adequado atingiu 89,3%, superando a meta de 88,5%, o que faz do Estado do Paraná a unidade da Federação com o melhor pré-natal do Brasil pelo sexto ano consecutivo.

O Paraná também ultrapassou a meta de triagem neonatal, realizando o procedimento em 96,3% dos nascidos vivos com os quatro testes previstos.

O presidente da Comissão de Saúde Pública da Alep, deputado Tercilio Turini, avaliou positivamente a apresentação da Secretaria de Estado da

Saúde. Ele ressaltou a importância do SUS como maior conquista social dos últimos 40 anos e enfatizou que cada novo serviço é uma garantia de acesso e atendimento para a população.

“Saúde é sempre um desafio enorme. Existe sempre um grande interesse, uma grande expectativa por parte da população. As metas foram praticamente todas atingidas e ficamos felizes com esses avanços, ampliando o atendimento e atendendo bem a população. A gente fica feliz de verificar que o Paraná avançou nesses últimos anos e, principalmente, no ano passado”, afirmou Turini.

PRESENCAS

Estiveram presentes na apresentação os deputados Luis Corti e Márcia Huçulak; o chefe de gabinete da Sesa, Ian Sonda; o diretor do Fundo Estadual de Saúde (Funsaude), Adriano Rissati; o diretor-superintendente do Complexo Hospitalar do Trabalhador, Guilherme Graziani; a diretora de Atenção e Vigilância da Sesa, Maria Gorette David Lopes; o diretor de Planejamento da Atenção Especializada da Sesa, Vinícius Filipek; e o diretor administrativo da Sesa, Carlos Batista Soares. (Reportagem: AEN-PR, com edição; Foto: Alessandro Vieira/SESA)

PARANÁ SERÁ POLO DE PRODUÇÃO DE INSUMOS PARA A SAÚDE ANIMAL DO BRASIL

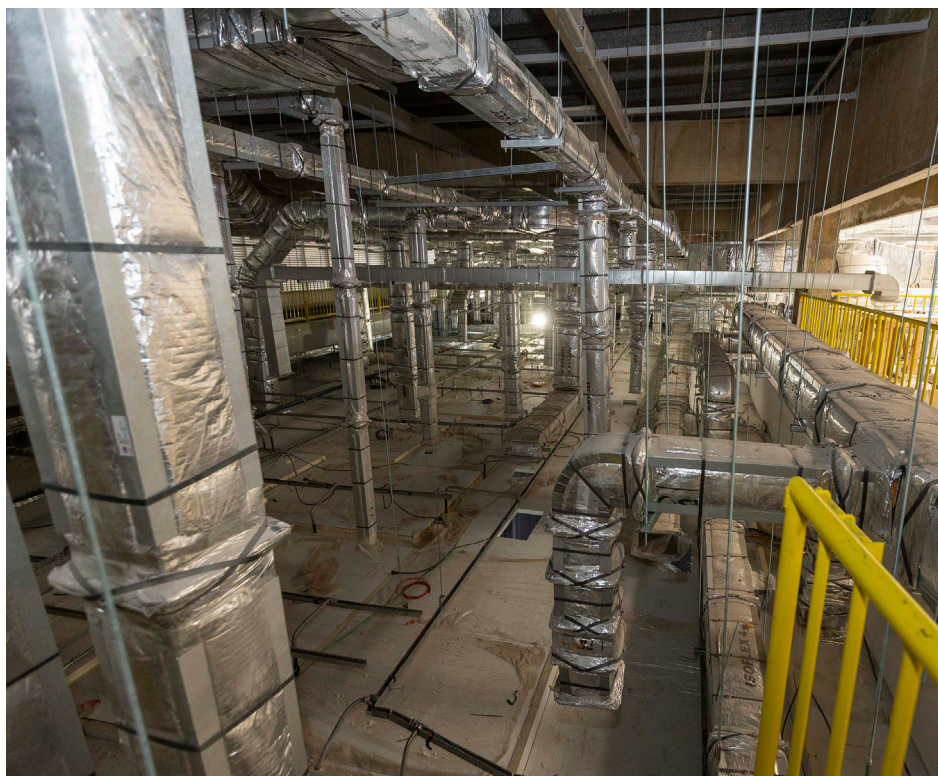
Previsão é que até o início de 2027 sejam disponibilizados os lotes-piloto fabricados no Centro de Pesquisa e Produção de Insumos para Diagnósticos Veterinários (CIV) do Tecpar, que está em construção

EQUIPE CORREIO
REPORTAGEM LOCAL

O Paraná caminha para se consolidar como um polo estratégico na produção de insumos para a saúde animal no Brasil. Isso porque avançam as obras do Centro de Pesquisa e Produção de Insumos para Diagnósticos Veterinários (CIV) do Instituto de Tecnologia do Paraná (Tecpar). A unidade, que está em construção em Curitiba, produzirá insumos para o diagnóstico de brucelose, tuberculose e leucose bovina – doenças infecciosas que afetam o gado e são um risco à saúde pública e ao agronegócio.

O mercado veterinário brasileiro aguarda com expectativa a inauguração da nova planta que já está em contagem regressiva para iniciar as operações. A previsão é que os lotes-piloto sejam produzidos até o início de 2027. A entrega da obra atende a uma antiga solicitação do segmento. Atualmente, parte da demanda brasileira pelos insumos é atendida com importação.

O diretor-presidente do Tecpar, Eduardo Marafon, enfatiza que o instituto pretende suprir essa necessidade do mercado, fornecendo produtos com qualidade e em quantidade para todo o Brasil, a um custo menor.



“A retomada da produção de insumos veterinários vai beneficiar toda a cadeia produtiva da pecuária brasileira, contribuindo para o fim da dependência dos insumos importados, e promovendo a independência tecnológica do país. Além disso, os consumidores de produtos de origem animal também serão beneficiados, já que o custo da importação é repassado para o valor final do produto na prateleira”, ressalta Marafon.

Referência em saúde animal desde a sua fundação, o Tecpar produziu testes sorológicos que abasteceram a demanda nacional por três décadas, porém, para atender a novos requisitos de biossegurança, a planta iniciou um

projeto de atualização das práticas de fabricação.

A conclusão da obra é aguardada por representantes de toda a cadeia de usuários de insumos para diagnóstico de brucelose e tuberculose, evidenciando como cada segmento contribui para a eficácia dos diagnósticos e fortalecimento das ações de controle sanitário no País.

Segundo o diretor-presidente da Agência de Defesa Agropecuária do Paraná (Adapar), Otamir Cesar Martins, os diagnósticos de brucelose e tuberculose serão o próximo desafio para a sanidade animal no Brasil, e isso exige a produção dos antígenos para o diagnóstico dos rebanhos. “Esse novo laboratório vai trazer

para todos nós, que trabalhamos com sanidade animal, uma tranquilidade em relação à produção de antígenos, que estarão à disposição dos profissionais que fazem o diagnóstico em todo o Paraná”.

“Estamos ansiosos para que essa produção aconteça, e que possamos dizer para todo o Brasil que aqui temos antígeno suficiente para atender todo o rebanho bovino do País”, salienta Martins. “É um momento muito importante em que o Governo do Estado, investindo esse recurso junto ao Tecpar, que é um órgão de excelência, vai poder fornecer os insumos necessários à pecuária bovina brasileira e, quiçá, também à pecuária bovina do Exterior”.

LEITEIRA

O médico veterinário e superintendente da Associação Paranaense de Criadores de Bovinos da Raça Holandesa (APCBRH), Altair Valloto, confirma que existe uma grande expectativa do setor pecuário, principalmente da cadeia produtiva do leite, para a retomada da produção dos insumos para kit diagnóstico.

O Paraná é o segundo maior produtor de leite do Brasil, com uma produção anual de 4,5 bilhões de litros, além de possuir uma grande população de animais da pecuária leiteira e ser um grande exportador de genética para os outros estados.

Para Valloto, os kits diagnósticos são a base para animais saudáveis, para que produzam alimentos seguros e de qualidade. “A retomada da produção pelo Tecpar é muito importante, porque temos uma necessidade muito grande, e precisamos exportar leite e animais para os outros países. E como vamos exportar se não tivermos como comprovar sanidade de nossos rebanhos? A associação tem trabalhado intensamente, monitorando a tuberculose e a brucelose, duas doenças que têm um impacto significativo na produção. Sem os kits,

isso não é possível, por isso eles são o grande pilar da sanidade animal”, ressalta.

SEM ATRASO

A produção dos insumos veterinários no Paraná também vai facilitar o trabalho do médico veterinário Pedro Paulo Benyunes Vieira, sócio-proprietário de uma clínica especializada em reprodução e produção de bovinos do município de Carambeí, que atende toda a região dos Campos Gerais. Segundo ele, a produção local favorece a questão logística, fazendo que os produtos cheguem ao usuário final com mais rapidez do que se viessem de outros lugares, principalmente quando o insumo é importado.

“Nossa expectativa em relação ao retorno da produção de insumos para kits diagnósticos pelo Tecpar é que possamos ter uma constância maior de produtos nas lojas e cooperativas onde compramos os insumos, para que possamos atender à demanda e não fiquemos exames em atraso”, ressalta o médico veterinário, que está entre os profissionais habilitados no Programa Nacional de Controle e Erradicação da Brucelose e Tuberculose Animal. (Reportagem: AEN-PR, com edição; Foto: Hedgeson Alves/Tecpar)

UNICENTRO OFERECE SUPORTE GRATUITO PARA DECLARAÇÃO DO IMPOSTO DE RENDA

Suporte é realizado no Núcleo de Apoio Contábil e Fiscal (NAF), localizado no campus Santa Cruz, em Guarapuava, com foco em sanar dúvidas e auxiliar no preenchimento correto das informações fiscais

EQUIPE CORREIO

REPORTAGEM LOCAL

Com o início do período de entrega da declaração do Imposto de Renda 2026, o Departamento de Ciências Contábeis de Guarapuava, da Universidade Estadual do Centro-Oeste (Unicentro), mobiliza professores e alunos para prestar atendimento à comunidade. O suporte é realizado no Núcleo de Apoio Contábil e Fiscal (NAF), localizado no campus Santa Cruz, em Guarapuava, com foco em sanar dúvidas e auxiliar no preenchimento correto das informações fiscais.

O serviço é realizado em parceria com a Receita Federal e serve como um apoio para evitar erros comuns que podem levar à malha fina. O atendimento é coordenado pelo professor Ivonaldo Brandani Guzmão, que reforça a disponibilidade do serviço para todos que buscam segurança no processo de declaração. “Todo contribuinte que tenha alguma dúvida, que queira algum auxílio ou esclarecimento quanto à declaração de Imposto de Renda, pode procurar o NAF. O atendimento funciona das 13h às 17h30”, detalha o professor.

A atividade é parte essencial da grade prática dos alunos, que passam por uma



reciclagem para revisar conceitos e alterações antes de iniciar o atendimento. “A ideia é essa: inserir o aluno no seu próprio aprendizado. Isso vai despertando nele a vontade de querer estudar não só a parte tributária, mas também a fiscal”, destaca Ivonaldo.

Neste ano, Ivonaldo chama atenção para o prazo de entrega, que foi reduzido e segue até 29 de maio. Ele também ressalta a recente mudança na tabela de isenção: embora tenha ocorrido a ampliação do valor mínimo, a isenção de até R\$ 5 mil só terá efeito na declaração a ser feita no ano que vem. Para o

ajuste atual, os declarantes devem seguir as mesmas regras das faixas de tributação anteriores.

Outros pontos de alerta são o registro de ganhos de capital, como a venda de imóveis e veículos, frequentemente responsável por retenções na malha fina, e o não cumprimento do prazo de entrega, que pode resultar em multas e outras penalidades. Além disso, a Receita Federal ampliou a automação com a declaração pré-preenchida, visando facilitar o processo e reduzir erros. Outra inovação é a restituição automática para contribuintes de baixo valor.

QUEM DEVE DECLARAR

Estão obrigados a declarar pessoas físicas que se enquadram em pelo menos um dos seguintes critérios:

Receberam rendimentos tributáveis acima de R\$ 35.584,00 em 2025;

Obtiveram receita bruta anual superior a R\$ 177.920,00 com atividade rural;

Tiveram rendimentos isentos, não tributáveis ou tributados exclusivamente na fonte acima de R\$ 200 mil;

Realizaram operações em bolsa de valores superiores a R\$ 40 mil ou com ganho sujeito à tributação;

Possuíam bens ou

direitos acima de R\$ 800 mil até 31 de dezembro de 2025;

Passaram à condição de residentes no Brasil em qualquer mês de 2025 e permaneceram até o fim do ano.

Pessoas que receberam até dois salários mínimos mensais ao longo de 2025 estão isentas, desde que não se enquadrem em outros critérios.

DESTINAÇÃO SOLIDÁRIA

Além do atendimento no câmpus Santa Cruz, o Departamento de Ciências Contábeis de Irati também promove ações voltadas à cidadania fiscal através do projeto de

extensão “Mãos que Incentivam: Uma Ação Para Você Participar!”, que chega à terceira edição.

Diferentemente do atendimento para preenchimento, este projeto foca na orientação sobre a destinação do imposto devido. A iniciativa explica aos contribuintes que utilizam o modelo completo de declaração a possibilidade de escolher o destino de 6% do imposto, direcionando-o aos Fundos dos Direitos da Criança e do Adolescente (CMDCA) e aos Fundos dos Direitos da Pessoa Idosa (FMPI). Essa ação não gera ônus ao contribuinte e ajuda a apoiar pessoas em situação de vulnerabilidade.

A atividade, denominada “Dia D – Doa Irati e Doa Prudentópolis”, será realizada no dia 25 de abril, das 9h às 15h. Em Prudentópolis, o atendimento ocorrerá na Praça da Matriz, e em Irati, no estacionamento do Supermercado GCenter, na Rua Quinze de Julho. Durante o evento, acadêmicos, professores e parceiros, como o Conselho Regional de Contabilidade (CRC), estarão à disposição para atender a comunidade e tirar dúvidas sobre a declaração do Imposto de Renda Pessoa Física e a emissão de nota fiscal de produtor rural. (Reportagem: Unicentro; Foto: Ilustrativa/Freepik)

DUPLICAÇÃO DE RODOVIA ENTRE PITANGA E TURVO AVANÇA NA REGIÃO CENTRAL

Obras de duplicação em concreto da PRC-466 entre Pitanga e Turvo, na região Central, que começaram no segundo semestre do ano passado, chegaram a 22% de execução num trecho de 45,5 quilômetros. O investimento é de R\$ 514,2 milhões

EQUIPE CORREIO

REPORTAGEM LOCAL

As obras de duplicação em concreto da PRC-466 entre Pitanga e Turvo, na região Central, que começaram no segundo semestre do ano passado, chegaram a 22% de execução num trecho de 45,5 quilômetros. O investimento é de R\$ 514,2 milhões.

A obra, coordenada pelo Departamento de Estradas de Rodagem do Paraná (DER/PR), autarquia da Secretaria de Infraestrutura e Logística (SEIL), começa no perímetro urbano de Pitanga e segue até o perímetro urbano de Turvo, passando por acessos aos municípios de Santa Maria do Oeste e Boa Ventura de São Roque.

A implantação da nova pista em pavimento rígido de concreto continua avançando em ritmo acelerado, enquanto são realizadas melhorias no pavimento asfáltico da pista existente, que será aproveitada como base para uma camada de pavimento de concreto. Esta técnica de restauração é conhecida como whitetopping, e tem sido empregada com sucesso pelo DER/PR em rodovias de todo o Paraná.

Continua como serviço mais avançado a construção das



obras de arte especiais (OAE) do trecho, que incluem um viaduto na interseção da PRC-466 com a PR-239 e a PR-460 em Pitanga, outro viaduto no entroncamento da PRC-466 com a PR-456 (acesso para Santa Maria do Oeste), nas novas pontes sobre o Rio Carazinho e sobre o Rio Bonito, além da nova passarela para pedestres em Pitanga. Ainda será construído um terceiro viaduto, também em Pitanga, no entroncamento com a Avenida Universitária.

Os demais serviços estão concentrados principalmente na terraplenagem da plataforma da nova pista, e na implantação do sistema de drenagem de águas e obras de arte corren-

te, como bueiros.

O trecho vai contar também com nova sinalização horizontal e vertical, dispositivos de segurança viária, calçadas, abrigos para parada de ônibus, iluminação nos viadutos e retornos, entre outras melhorias. A previsão é de concluir os serviços até abril de 2027.

DETONAÇÃO

O DER/PR informa que a PRC-466 será interditada nesta quarta-feira (8) na altura do km 237+400, para operação de detonação de rochas. O local fica entre Turvo, no Centro, e Palmeirinha, distrito de Guarapuava.

O bloqueio total do tráfego começa às 14h, com previ-

ção de liberação às 17h, sendo necessário para avançar na obra de duplicação em concreto da rodovia.

Usuários devem evitar aglomerações e não se aproximar do local, respeitando a sinalização provisória no trecho.

A duplicação em concreto da PRC-466 entre Turvo e Palmeirinha (distrito de Guarapuava) tem 27,02 quilômetros de extensão, um investimento de R\$ 293,75 milhões. Ela contempla, ainda, o whitetopping da pista existente, dois novos viadutos e uma nova ponte sobre o Rio Turvo.

GUARATUBA

A contagem regressiva para a entrega da Ponte de Guaratuba ganhou

um novo marco. Com inauguração marcada para 29 de abril, o consórcio que toca a obra retirou todos os andaimes e tapumes que estavam nos grandes mastros que sustentam os estais. Eles eram utilizados pelos trabalhadores para acessar áreas em processo de montagem e agora essa parte já ganhou o contorno visual definitivo.

O trecho estaiado da ponte tem 320 metros de extensão e foi projetado para garantir um vão de 160 metros sem pilares no meio da baía, espaço que permite a manutenção do canal de navegação pelas embarcações que cruzam a baía de Guaratuba.

O retensionamento dos estais – os ca-

bos que sustentam o

trecho central da es-

trutura – foi um dos

processos mais com-

plexos da obra. Após

a instalação com-

pleta dos cabos, as

equipes regularam

a tensão de cada es-

tai para garantir que

o peso da estrutura

fique perfeitamen-

te distribuído. Esse

processo assegura

equilíbrio, estabele-

cidade e durabilidade

à ponte, além de pre-

parar o vão central

para o uso seguro

por veículos, ciclistas

e pedestres. O

ajuste leva em conta

fatores como o peso

da estrutura, varia-

ções de temperatura

e a carga gerada pelo

tráfego no dia a dia.

Os estais são ca-

bos de aço de alta

resistência que co-

nectam o tabuleiro

da ponte aos mastros

e têm a função

de sustentar a es-

trutura. Eles absor-

vem e distribuem as

forças geradas pelo

peso da ponte e pelo

tráfego, transferin-

do essas cargas para

as torres e, poste-

riormente, para as

fundações. As tor-

res de sustentação,

também chamadas

de mastros, têm

cerca de 40 metros

de altura e são res-

ponsáveis por an-

corar os cabos que

sustentam o trecho

central. Ao todo,

foram instalados 12

pares de estais em

cada um dos mas-

trros. (Reportagem:

Redação e AEN-PR;

BO

CAPOTAMENTO

Na manhã desta terça-feira (7), por volta das 7h, a Polícia Rodoviária Federal (PRF) atendeu a um acidente do tipo saída de pista seguida de capotamento no km 218 da BR-277, em Teixeira Soares (PR). O acidente envolveu um veículo e resultou em duas pessoas em óbito. O veículo envolvido foi um Jetta de cor preta com placas de Rio de Janeiro (RJ). O condutor, homem de 42 anos, e a passageira, mulher de 34 anos, vieram a óbito no local. Não houve interdição de rodovia.

ACIDENTE

Na segunda-feira (6), por volta das 17h30, a Polícia Rodoviária Federal (PRF) atendeu a um acidente do tipo colisão traseira no km 352 da BR-277, em Guarapuava. O acidente envolveu dois veículos, não resultando em vítimas. Os veículos envolvidos foram um caminhão Volvo com placas de Assis Chateaubriand (PR) e um T Cross com placas de Curitiba (PR). "Ambos os condutores, homens de 54 e 45 anos, permaneceram ilesos", diz a PRF.

COLISÃO

Na segunda-feira (6), por volta das 21h, a Polícia Rodoviária Federal (PRF) atendeu a um acidente do tipo colisão traseira no km 282 da BR-373, em Prudentópolis (PR). O acidente envolveu dois veículos e resultando em uma pessoa lesionada. Os veículos envolvidos foram um caminhão Scania com placas paraguaias e uma motocicleta Honda CG 150 Titan com placas de Prudentópolis (PR).

COLISÃO 2

O condutor do caminhão, homem de 26 anos, permaneceu ileso. Realizou o teste do bafômetro com resultado negativo para ingestão de álcool. O condutor da motocicleta, homem de 21 anos, teve lesões graves e foi encaminhado para atendimento médico ao hospital a Santa Casa de Prudentópolis.

COLISÕES FRONTAIS FORAM RESPONSÁVEIS POR 50% DAS MORTES

Em Prudentópolis (a 66 km de Guarapuava), a PRF registrou uma colisão frontal no domingo de Páscoa (5), às 20h15, na BR 373, em posta simples e seca, com um óbito

EQUIPE CORREIO

REPORTAGEM LOCAL

A Polícia Rodoviária Federal (PRF) registrou 112 acidentes, 106 pessoas feridas e seis mortes durante a operação Semana Santa 2026 nas rodovias federais do Paraná, realizada entre os dias 2 a 5 de abril – os dados foram divulgados nesta semana. No feriado do ano passado, foram registrados 110 acidentes, 119 pessoas feridas e sete mortes. Na ocasião, a operação teve cinco dias e abarcou também o feriado de Tiradentes.

As dinâmicas dos acidentes fatais trazem um padrão: período noturno, pista seca, trechos de retas e comportamentos de risco, com destaque para a colisão frontal como o principal tipo de acidente mais fatal. Isso é reforçado pelos indícios de invasão de pista contrária, baixa percepção de risco em retas e atropelamento noturno, potencializado pela ausência de iluminação.

O acidente mais grave ocorreu no primeiro dia da operação, em Mandrituba (PR), na BR-116. Uma colisão frontal entre dois carros matou os dois ocupantes de um deles num trecho de pista simples. O condutor do outro carro envolvido foi removido para o hospital



em estado grave.

Em Prudentópolis (a 66 km de Guarapuava), a PRF registrou uma colisão frontal no domingo de Páscoa (5), às 20h15, na BR 373, em posta simples e seca, com um óbito.

FISCALIZAÇÃO

Quase sete mil condutores foram flagrados pelos radares da PRF dirigindo acima do limite de velocidade (6.833); 256 ocupantes de veículos não utilizavam o cinto de segurança e 28 crianças eram transportadas sem o dispositivo de segurança adequado;

309 veículos trafegavam sem estarem licenciados; 225 caminhoneiros foram autuados por conduzirem seus veículos nas faixas proibidas; 111 motoristas dirigiam sem habilitação e 57 estavam com o documento vencido há mais de 30 dias; 174 motoristas foram flagrados em ultrapassagens proibidas e 93 estavam conduzindo bêbados - quatro foram presos pelo crime de dirigir embriagado.

BRASIL

Durante a Operação Semana Santa 2026, a PRF atendeu 808 sinistros nas rodovias federais

que cortam o país. Essas ocorrências resultaram em 57 mortes e 814 pessoas feridas.

Santa Catarina ocupa o topo do ranking dos estados com mais registros de sinistros. Nas BRs catarinenses foram atendidos 104 sinistros de trânsito. Minas Gerais vem em seguida, com o registro de 103 acidentes. O estado assume ainda o primeiro lugar no número de mortes, foram 13 neste feriado. O Paraná é o terceiro estado com mais ocorrências, foram 91 sinistros durante a operação. (Reportagem/foto: Redação e PRF)

É com imenso pesar que informamos o obituario da seguinte data:

7 de Abril de 2026

DIONISIO KISSEL (38 ANOS)
BRASIL VERES MIKETEN (78 ANOS)
WLADISLAW PATEREK (73 ANOS)
RENILDA NOGUEIRA GONÇALVES (64 ANOS)
NEDISON MONTEIRO DA SILVA (56 ANOS)
LUCIANE DE FATIMA LACERDA (44 ANOS)



SISTEMA PAX
CRISTO REI

(42) 36272673 ou 984050707

* Para mais informações, entre em contato com a Central de Triagem (Capitão Frederico Virmond, 1.948, Centro) pelo telefone (42) 3142-1111.

VOGÊ FAZ A NOTÍCIA

disk noticia
42 3304 3218
E-mail: redacao@correiodocidadao.com

leia | assine | anuncie

Correio do Cidadão

WWW.CORREIODOCIDADAO.COM.BR

O Correio do Cidadão e toda a sua missão é torná-lo o seu canal de comunicação com o Guarapuava e região. Nossas páginas serão o espelho da nossa cidade, e nada mais justo que você se veja e se reconheça aqui.

Então, se existe alguma notícia, denúncia ou história interessante em sua rua ou em seu bairro, nos avise!

OFICINAS CULINÁRIAS INCENTIVAM ALIMENTAÇÃO DE CRIANÇAS AUTISTAS EM GUARAPUAVA

Ação da Prefeitura marca o Abril Azul e promove atividades com famílias para trabalhar a seletividade alimentar de forma lúdica

EQUIPE CORREIO

REPORTAGEM LOCAL

A Prefeitura de Guarapuava, por meio da Secretaria Municipal de Educação, realizou nesta terça-feira (7) uma ação voltada à alimentação escolar com oficinas culinárias destinadas a crianças autistas atendidas pelo Centro Especializado de Atendimento ao Autismo (CETEA).

A iniciativa integra o projeto “Fome de Quê” e marca o início das atividades do mês de conscientização sobre o autismo, o Abril Azul. A proposta é trabalhar a seletividade alimentar de forma lúdica, promovendo a aproximação das crianças com novos alimentos.

De acordo com a diretora do Departamento de Alimentação Escolar, Patrícia Chiconatto, o projeto é desenvolvido em parceria com o CETEA e envolve também as famílias. “Hoje separamos oficinas culinárias em que pais e crianças trabalham juntos para a construção e aproximação de novos alimentos. Seleccionamos receitas conforme a dificuldade alimentar que eles apresentam, a partir de uma triagem já realizada ao longo do ano”, explicou.

Entre as preparações escolhidas estão um bolo, um salgado crocante e um suco vitamínico, pensados para estimular o interesse das crianças pelos alimentos.

A secretária de



Educação, Rosana Schwartz, destacou que a ação abre a programação do mês de abril e reforça o compromisso com a educação inclusiva. “Estamos trabalhando com mães e crianças neurodivergentes em um projeto que busca acolher e desenvolver estratégias específicas para esse público”, afirmou.

A atividade foi realizada na cozinha escola da Universidade UniGuairacá, proporcionando um ambiente diferenciado para o desenvolvimento das oficinas.

Para a coordenadora da Educação Especial, Frediana Vezzaro de Medeiros, o projeto é contínuo e busca atender às necessidades dos alunos autistas. “Esse é um trabalho permanente, que procura desenvolver estratégias para

lidar com a seletividade alimentar. Hoje utilizamos a cozinha escola como um recurso lúdico e diferenciado para aproximar as crianças desse processo”, destacou.

A ação também foi bem recebida pelas famílias. A mãe Jéssica Siqueira ressaltou a importância da iniciativa. “O bolinho de feijão, por exemplo, nem parecia ser de feijão. Meu filho achou que era de chocolate e comeu três. Isso mostra o cuidado em pensar na seletividade alimentar das crianças autistas. Foi uma experiência muito especial”, relatou.

CONSULTA

Em outra frente, a Prefeitura de Guarapuava, por meio da Secretaria Municipal de Cultura, abriu a consulta pública para três editais culturais

vinculados à Política Nacional Aldir Blanc (PNAB). Estão disponíveis os editais “Inspirar e Conectar” (multitêreas), “Hip Hop em Movimento” e “Mãos que Criam”, voltado à classe de artesãos.

A consulta pública segue aberta por 15 dias, com término previsto para o dia 21 de abril. Durante esse período, agentes culturais, artistas, instituições, ONGs, associações, coletivos e demais representantes da classe artística podem analisar os documentos e enviar contribuições.

De acordo com a secretária de Cultura, Rossana Campeolo, a participação da comunidade cultural é fundamental para o aprimoramento dos editais. “A ideia é que todos possam analisar e contribuir com sugestões, fortalecendo as políti-

cas públicas culturais no município”, destacou.

Os editais completos e os formulários para envio de sugestões estão disponíveis no site oficial da Prefeitura (link: <https://guarapuava.pr.gov.br/servicos-comunidade/politica-nacional-aldir-blanc-pnab-2026/>).

KITS

A Escola Municipal Abílio Fabriciano de Oliveira, localizada no bairro Primavera, recebeu no último dia 2 a visita do prefeito Denilson Baitala, que acompanhou de perto a entrega dos novos kits pedagógicos destinados aos alunos da rede municipal de ensino. A ação faz parte de uma iniciativa que contempla estudantes do 1º ao 5º ano com materiais didáticos completos e de alta qualidade.

Durante a visita, o prefeito destacou a importância do investimento na educação e elogiou o ambiente escolar. “Estou aqui na Escola Abílio, no bairro Primavera, e quero parabenizar toda a equipe pelo trabalho. A gente vê os alunos contentes, animados, assim como toda a comunidade escolar”, afirmou.

Baitala também ressaltou a relevância das parcerias que tornaram possível a entrega dos materiais. “Quero agradecer à Itaipu e Amocentro por essa parceria com o município de Guarapuava. Todos os alunos da rede municipal estão recebendo um material didático de excelente qualidade”, destacou o prefeito, que ainda parabenizou os estudantes do 1º ao 5º ano pelo acesso ao novo conteúdo. (Reportagem/foto: Redação e PMG)

#curta!

MEC DISPONIBILIZA FERRAMENTAS GRATUITAS DE LIVROS E IDIOMAS

MEC Livros oferta quase 8 mil obras literárias e tem o objetivo de ampliar o acesso à leitura e democratizar o contato com grandes títulos, contemplando desde clássicos consagrados até best-sellers contemporâneos

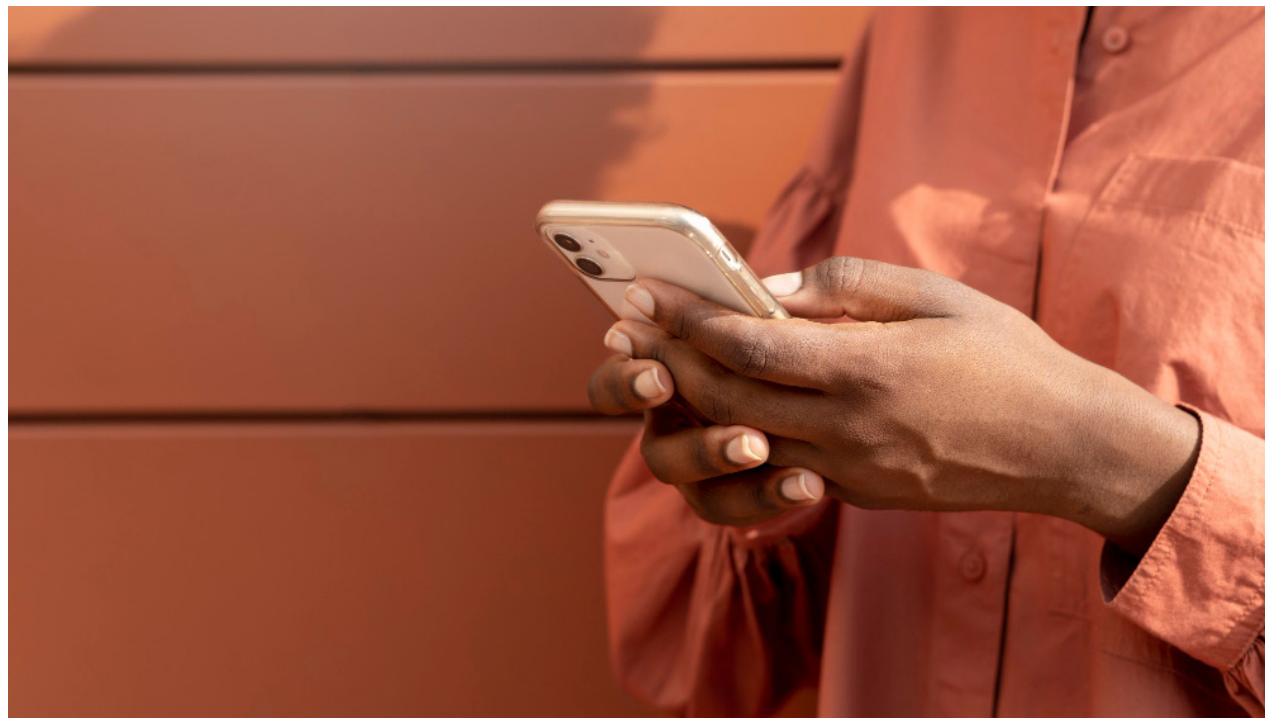
EQUIPE CORREIO

REPORTAGEM LOCAL

Milhões de pessoas já podem acessar duas ferramentas novas e gratuitas de estudos lançadas pelo Ministério da Educação (MEC): o MEC Idiomas e o MEC Livros (www.gov.br/mec/pt-br/mec-livros), voltados a todos os cidadãos brasileiros, em especial estudantes da rede pública de todo o país e professores de idiomas não especializados. O aplicativo do MEC Livros já está disponível para download nas principais lojas, e o MEC Idiomas será disponibilizado em breve.

“O que o governo está fazendo é utilizar a tecnologia para criar oportunidades de a população aprender coisas que a gente não conseguia há um tempo. O cidadão não vai pagar nada, é o governo que vai arcar com os custos desses apps, para ele ler o livro que quiser, para aprender inglês ou espanhol. É só se dedicar, ter vontade, porque o MEC está escancarando uma porta para o acesso à educação”, afirma o presidente da República, Luiz Inácio Lula da Silva.

O MEC Idiomas é uma ferramenta de aprendizagem bilíngue autoinstrucional do nível básico ao avançado. O objetivo é ser o primeiro ponto de contato digital entre o estudante de línguas iniciante e o



idioma de sua escolha, acompanhando seu aprendizado até níveis mais avançados. Inicialmente, estão sendo ofertadas 800 aulas de inglês e espanhol, mas outros idiomas serão disponibilizados ao longo dos anos.

Já o MEC Livros oferta quase 8 mil obras literárias e tem o objetivo de ampliar o acesso à leitura e democratizar o contato com grandes títulos, contemplando desde clássicos consagrados até best-sellers contemporâneos.

Entre as obras disponíveis estão livros de autores reconhecidos mundialmente, como Clarice Lispector, Ariano Suassuna, José Saramago e Gabriel García Márquez, além de títulos premiados com o Prêmio Jabuti. O acervo tam-

bém inclui coleções de literatura nordestina e russa, e sucessos editoriais, como Harry Potter, Jogos Vorazes, O Hobbit e Eu Sou Malala. O app funcionará como uma biblioteca digital, com sistema de empréstimos e acesso a obras em domínio público e possuirá, ainda, conteúdos obtidos por meio de parcerias.

MEC LIVROS

O app conta com quase 8 mil obras literárias nacionais e internacionais. São 1,2 mil lançamentos e best-sellers, que poderão alcançar 224 mil empréstimos anuais e 18.600 mensais. Também são ofertados 3.600 títulos (backlist/longsellers), que podem ser lidos por 1,4 milhão de pessoas anualmente, além de

mil obras com empréstimos ilimitados. Traz, ainda, 2 mil obras do acervo do domínio público e de parcerias, que podem ser convertidas em arquivos em PDF para o formato ePub, melhorando a experiência de leitura digital. O site Domínio Público, lançado em 2004, permanece ativo, com acervo disponível para consulta de imagens, áudios, textos e vídeos.

Para ampliar o acervo, o MEC firmou parceria com a Fundação Biblioteca Nacional e está em tratativas com instituições, como a Academia Brasileira de Letras (ABL), a Edições Câmara, o Instituto Mojo e a Companhia Editora de Pernambuco (Cepe).

O MEC Livros conta com uma série

de ferramentas voltadas à experiência do usuário, como integração com o gov.br, personalização de leitura, notificações automatizadas e recursos de gamificação. A plataforma também tem foco na acessibilidade, com opções de ajuste de fonte e contraste, suporte para pessoas com dislexia e compatibilidade com leitores de tela.

Outro destaque é a presença de um agente de inteligência artificial (IA) para auxiliar os usuários com dúvidas e sugestões de leitura, além de um painel de acompanhamento das obras acessadas.

MEC IDIOMAS

O MEC Idiomas oferece cursos de inglês e espanhol em seis níveis, que pos-

suem de quatro a seis módulos, com dez a 15 aulas em cada um deles. O APP terá as seguintes ferramentas disponíveis: integração gov.br; teste de proficiência; tripla de aprendizagem (aula + reforço); teste ao fim dos módulos; conquista; fale e pratique; agente de IA para apoio/dúvidas; agente de IA para conversação; e notificação ao usuário (automatizada/mkt).

Utilizando o potencial das redes de ensino de todo o país, o MEC Idiomas terá chamadas públicas para envio de conteúdos já produzidos a serem adaptados à plataforma, com foco nas línguas ainda não disponíveis no aplicativo.

O aplicativo está inserido no ecossistema do Idiomas Sem Fronteiras (IsF), compondo uma política de ensino bilíngue já consolidada. A parceria permite a oferta de cursos de especialização para a rede pública de ensino. A oferta dos cursos do IsF, que duram de 48 horas a três meses, acontece duas vezes ao ano. O intuito é melhorar os índices de proficiência e produções científicas. Serão disponibilizados R\$ 1,68 milhão por ano para a iniciativa, que impactará 16 mil alunos por semestre. (Reportagem: Assessoria de Comunicação Social do MEC, com informações da Secretaria-Executiva (SE); Foto: Ilustrativa/ Freepik)

ESTADO ABRE CONSULTA PÚBLICA PARA DOIS EDITAIS VOLTADOS A AÇÕES CULTURAIS

Consulta tem como objetivo colher sugestões, críticas e propostas para os chamamentos públicos destinados à seleção de projetos artístico-culturais realizados por pessoas com deficiência e para circulação de espetáculos de circo-teatro e pavilhão

EQUIPE CORREIO

REPORTAGEM LOCAL

O Governo do Estado, por meio da Secretaria da Cultura (Seec), abriu nesta segunda-feira consultas públicas para dois editais – o Edital de Ações Culturais para Pessoas com Deficiência e o Edital Trilhando pelo Paraná – 2.ª edição. As duas consultas seguem até as 23h59 desta quinta-feira (09). O objetivo é colher sugestões, críticas e propostas para os chamamentos públicos destinados à seleção de projetos artístico-culturais realizados por pessoas com deficiência e para circulação de espetáculos de circo-teatro e pavilhão.

As contribuições podem ser enviadas por meio do sistema SIC. Cultura (www.sic.cultura.pr.gov.br/), acessando a opção “Consulta Pública” na tela inicial. Não é necessário fazer login para participar.

Os dois editais, que estão alinhados às diretrizes dos Planos Nacional e Estadual de Cultura, somam R\$ 2 milhões e buscam fomentar ações que representem a pluralidade das expressões culturais paranaenses, assegurando a democratização do acesso aos bens culturais, a descentralização territorial dos investimentos e a ampliação das oportunidades de criação, produção e fruição artística em todos os municípios do Estado.

O Edital Trilhando pelo Paraná vai premiar



projetos circenses, com foco na realização de espetáculos de circo-teatro e de pavilhão em municípios paranaenses com população de até 10 mil habitantes. Ao priorizar essas localidades, o edital busca promover a descentralização territorial das ações culturais, ampliar o acesso da população a manifestações artísticas e contribuir para a formação de público nas diversas regiões paranaenses, especialmente naquelas com menor presença de programações culturais contínuas.

O Edital de Ações Culturais para Pessoas com Deficiência busca ampliar a visibilidade das produções culturais de pessoas com deficiência, assegurando sua participação efetiva nos processos de criação

e produção. Serão contempladas propostas de diferentes linguagens artísticas e culturais, desde que promovam a inclusão, a acessibilidade e o protagonismo de pessoas com deficiência, conforme as seguintes categorias:

Categoria I – Criação e Produção Artístico-Cultural: apoio a projetos voltados ao desenvolvimento e à produção de ações ou produtos culturais inéditos, ou em etapa de finalização, concebidos desde suas etapas iniciais de criação. Inclui atividades de pesquisa, concepção, experimentação e realização em diversas linguagens artísticas, resultando em produções ou ações culturais originais.

Categoria II – Difusão: apoio a projetos

destinados à exibição e disseminação de obras ou ações culturais já concluídas, com o objetivo de ampliar seu alcance e promover o acesso de públicos diversos em diferentes níveis.

Categoria III – Ações Educativas para a Cultura: apoio a projetos voltados à formação, capacitação, sensibilização e difusão de conhecimento no campo cultural e artístico. Abrange a realização de oficinas, cursos, palestras, encontros formativos, mediações culturais, produções de materiais didáticos e práticas pedagógicas integradas à cultura, voltadas ao desenvolvimento de competências e à democratização do acesso ao saber. (Reportagem: AEN-PR; Foto: Kraw Penas/SEEC)

NOTAS TROPICAIS

CONCERTO

A Orquestra Sinfônica do Paraná (OSP) traz ao palco do Auditório Bento Munhoz da Rocha Neto (Guairã) o “Festival Gershwin!” homenageando o legado de George Gershwin (1898–1937), um dos grandes nomes da música norte-americana do século XX. As apresentações acontecem nos dias 16 e 19 de abril, às 20h30 e às 10h30, respectivamente, como parte da Série Ouro da OSP. Os ingressos estão disponíveis no site Disk Ingressos e também na bilheteria do Centro Cultural Teatro Guaíra.

CONCERTO 2

O concerto, sob a regência do diretor musical e maestro titular Roberto Tibiriçá, contará com a participação especial do pianista Fabio Martino. “A música de Gershwin é uma das músicas mais fáceis de se ouvir, mais badaladas, mais sensuais, tocadas em rádios, cinemas e em vários concertos populares. É uma música maravilhosa, cheia de melodias incríveis”, enfatizou o maestro.

RÁDIO

A Rádio Nacional completa neste ano nove décadas de existência reafirmando seu papel histórico como um dos principais veículos de comunicação do país. A emissora, que integra o conglomerado de mídia da Empresa Brasil de Comunicação (EBC), é reconhecida como a maior rádio pública da América Latina, destacando-se por sua ampla capilaridade e pela presença multiplataforma no cenário radiofônico.

RÁDIO 2

Atualmente, a Rádio Nacional é a única emissora brasileira com atuação simultânea em FM para todos os estados, operando também em AM e Ondas Curtas (OC) de alta potência, o que faz o sinal chegar a lugares remotos e para além das fronteiras brasileiras. A programação também pode ser acompanhada pela internet via streaming, garantindo alcance para diferentes realidades geográficas e sociais do país.

MEMÓRIA

O compositor Alvin L morreu aos 67 anos de idade no último domingo (5). Com uma trajetória marcante na música brasileira, ele construiu um legado relevante como autor, com 246 obras musicais e 60 gravações cadastradas no banco de dados da gestão coletiva no Brasil.

HORÓSCOPO



ÁRIES - (21 mar a 20 abr)

Saúde: Você começa o dia precisando de cuidado extra ao lidar com a saúde. A ansiedade pode crescer, então evite atitudes impulsivas. Trabalho: A Lua entra em Capricórnio e ressalta seu lado ambicioso e responsável. É um bom momento para ir atrás de uma promoção, mas não baixe a guarda com a concorrência à tarde. Marte e Urano se entendem e avisam que pode cair um pix que não esperava na sua conta!



TOURO - (21 abr a 20 mai)

Saúde: Há sinal de tensão logo cedo e a irritação com outros assuntos pode se refletir na saúde. Mantenha a calma que tudo se acerta aos poucos. Amizades: Há sinal de briga nas redes sociais ou com os amigos logo cedo, mas Marte e Urano enviam boas energias para acertar os ponteiros à tarde. Trabalho: Fica mais fácil lidar com o serviço se apostar no bom humor para interagir melhor com todo mundo. Só não deixe tarefas pra última hora, ok?



GÊMEOS - (21 mai a 20 jun)

Saúde: Logo cedo, estresse com outras pessoas pode influenciar sua saúde, ainda mais se perder a paciência com facilidade. Mantenha o equilíbrio, ok? Trabalho: A Lua em Capricórnio ajuda a fazer algumas mudanças e pode aproveitar para se aventurar em algo novo no serviço. E com Marte e Urano turbinando seu lado profissional, agir nos bastidores pode ser o caminho para conquistar aquela promoção que andava de olho.



CÂNCER - (21 jun a 21 jun)

Trabalho: O dia começa tenso e pode ser complicado manter o foco no trabalho. Ainda bem que a Lua em Capricórnio dá uma força para você se entender melhor com todo mundo e as parcerias podem ser produtivas pela manhã. À tarde, porém, há sinal de atritos com colegas. Saúde: Agir de maneira impulsiva pode provocar acidente, então redobre a atenção logo cedo.



LEÃO - (22 jul a 22 ago)

Saúde: Lua e Marte se desentendem logo cedo e vale ter cuidado com a ansiedade ou com a irritação, o que vai se refletir na sua saúde. Trabalho: A Lua em Capricórnio ajuda a mergulhar nas tarefas logo cedo e a manhã tem tudo para ser produtiva. À tarde, porém, manter a concentração pode ser um desafio.



VIRGEM - (23 ago a 23 set)

Saúde: O céu envia uma vibe tensa logo cedo e pode rolar discussão, mas o excesso de irritação talvez se reflita no seu corpo. Melhor ir com calma e cuidar da alimentação também. Trabalho: A Lua em seu paraiso astral traz mais criatividade e boas ideias para lidar com projetos profissionais. Mas evite atritos à tarde, já que o astral fica meio tenso, e aposte na colaboração para cuidar das tarefas.



LIBRA - (23 set a 22 out)

Trabalho: Pode rolar mal-entendido logo cedo. Com Marte e Urano trocando likes à tarde, fica mais fácil manter o foco no serviço e até fazer alguns ajustes nos seus planos profissionais. Família: Com a Lua em Capricórnio se estranhando com outros astros, o astral pode ficar tenso em casa em alguns momentos.



ESCORPIÃO - (23 out a 21 nov)

Dinheiro: Controle o impulso de comprar tudo o que vê pela frente poque há risco de prejuízo logo cedo. Saúde: A tensão entre Lua e Marte pede cautela redobrada pela manhã. Controle a ansiedade e não deixe que problemas financeiros tirem a sua paz, porque isso vai se refletir na sua saúde.



SAGITÁRIO - (22 nov a 21 dez)

Saúde: Você vai precisar de paciência logo cedo porque brigas e atritos acabam com a sua paz, o que se reflete no seu corpo. Redobre a atenção com acidentes em casa. Dinheiro e Trabalho: A Lua em Capricórnio anima as finanças pela manhã e fica mais fácil encher o bolso. Quem trabalha em casa ou com a família tem mais chance de se destacar à tarde. Só tenha cuidado com os gastos, já que há sinal de prejuízo se não fechar a carteira mais tarde.



CAPRICÓRNIO - (22 dez a 20 jan)

Saúde: Com Lua e Marte se desentendendo, a manhã pode ser meio tumultuada e isso vai se refletir na saúde se não controlar a ansiedade e o nervosismo. Trabalho: A Lua entra em seu signo e promete energia de sobra para defender seus interesses e brigar pelo que deseja. Explore seus pontos fortes e sua habilidade para se expressar se quiser se dar bem.



AQUÁRIO - (21 jan a 19 fev)

Saúde: Lua e Marte se estranham logo cedo e o seu corpo pode pagar a conta se não tiver cautela. Deixe o nervosismo de lado para evitar acidentes. Bem-estar: Com a chegada da Lua em seu inferno astral, o desejo de ficar no seu cantinho deve crescer. Melhor ter cuidado com fofocas à tarde e à noite.



PEIXES - (20 fev a 20 mar)

Saúde: Logo cedo, lidar com críticas pode trazer mais ansiedade. Evite se sobrecarregar ou exigir demais de si mesma porque isso vai se refletir no seu corpo. Trabalho: Você terá mais facilidade para trabalhar em conjunto com colegas pela manhã com a entrada da Lua em Capricórnio. Mas misturar amizade e dinheiro pode trazer prejuízo mais tarde. Aposte numa boa conversa para fugir de situações embaraçosas e cuide da sua grana.

SUDOKU

A RECREATIVA - recreativa.com.br

SUDOKU

Demites exclusivas de editoria A Recreativa Ltda. Proibida a reprodução sem a autorização expressa.

4	5			6		1	9	
2	9	8			4			
	1	6	5	9			4	
5						9		7
	2		7	5				
	8		6		3	5		
	7	2						5
9	6		3	4		2		8
				7		6		

ARECREATIVA.COM.BR

Passatempo de lógica

Complete cada tabuleiro de nove quadrados, preenchendo os espaços vazios com números de 1 a 9, de modo que eles não se repitam em nenhuma fileira vertical ou horizontal, nem em cada grupo de quadrados.

6	1	9	5	2	7	8		
8	2	7	1	4	8	5	9	6
5	8	4	9	8	6	2	2	1
4	2	5	8	1	9	6	8	2
1	8	8	6	5	7	4	2	9
7	9	6	8	2	4	1	8	5
2	4	8	7	6	5	9	1	8
9	5	7	4	8	1	8	6	2
8	1	6	2	9	8	8	7	4

0800 035 1422

Compre pelo site arecreativa.com.br



ou pelo telefone **0800 035 1422**

CRUZADA

A RECREATIVA - recreativa.com.br

PASSATEMPO

www.arecreativa.com.br



HORIZONTAIS

1. Repouso / Que tem sabor agradável
2. A nacionalidade de Liszt
3. Robert Duvall / Ressequir
4. Dizer ou fazer de novo
5. Membro das aves / Um só instante
6. Cobra-se por atraso de pagamento / Carne das costas do boi
7. Consumir, fazer desaparecer
8. Dormir (o nenê) / Abreviatura de dicionário
9. Tornado funcional, eficiente
10. Um fruto de caroço / Partir
11. Inserir (folhas, impressos) em livro, revista ou jornal
12. Pouco fundo / Gastam-no os japoneses
13. Prefixo que indica anterioridade / Cria-o a umidade

VERTICAIS

1. Nenhuma presta para o mau oficial / Relações Públicas
2. Ação de pôr ovos (especialmente os peixes) / Partir ao meio
3. Louis Hamilton / De Ponta Grossa ou Maringá
4. Corte / Indiferente a tudo
5. Acompanhou Garibaldi até a morte / Cultuam-no os umbandistas
6. Levantar muito a voz / Mais ou menos numeroso
7. Trincheira improvisada / Abreviatura de telefone
8. Nesta ocasião / Divide a Terra em... gomos
9. Castanho / Ir às pressas

	1	2	3	4	5	6	7	8	9
1									
2									
3									
4									
5									
6									
7									
8									
9									
10									
11									
12									
13									

HORIZONTAIS - 1. FOLHA, BOM 2. HUNGRIA 3. RO. MIRAR 4. REPERIR 5. ASA. ATIVO 6. MORR. ADEM 7. EVA. POAR 8. NARR. DIC 9. ATIVADO DO AMEXIL. IR 11. ENCARTAR 12. PASO. JENE 13. PRE. BOLO. VERTICAIS - 1. FERRARIA. PR 2. OCSO. MEAF 3. LH. PAPANKE 4. GIME. APATCO 5. ANTLA. DRILX 6. GRILAR. VARIO 7. BARRICADA. TEL 8. DRA. MEROIDANO 9. MARROM. CORREZ.



Compre pelo site arecreativa.com.br ou pelo telefone **0800 035 1422**

MOTORISTA PODE SER RESPONSABILIZADO POR CARGA ILEGAL? ENTENDA O QUE DIZ A LEI

Advogado explica como a Justiça define a responsabilidade no transporte de mercadorias ilegais. Segundo o Fórum Nacional Contra a Pirataria e a Ilegalidade (FNCP), cerca de 60% dos cigarros consumidos no Paraná são de origem ilegal, quase o dobro da média nacional, que gira em torno de 31%

EQUIPE CORREIO
REPORTAGEM LOCAL

Em regiões como Guarapuava, onde o transporte rodoviário tem papel importante na circulação de mercadorias, situações envolvendo cargas irregulares ainda geram dúvidas sobre quem deve ser responsabilizado: o motorista ou o dono da mercadoria.

O tema ganha ainda mais relevância diante do cenário atual. Segundo o Fórum Nacional Contra a Pirataria e a Ilegalidade (FNCP), cerca de 60% dos cigarros consumidos no Paraná são de origem ilegal, quase o dobro da média nacional, que gira em torno de 31%.

Dados da Receita Federal também mostram a dimensão do problema. Em 2025, o valor das apreensões de cigarros contrabandeados no país chegou a cerca de R\$ 334 milhões. Só nos primeiros meses deste ano, já foram apreendidos aproximadamente R\$ 50 milhões em mercadorias, com mais de 7 milhões de maços, o que representa cerca de 41% do total nacional.

Atualmente, a maior parte dos cigarros ilegais entra no Brasil por rotas que passam pelo Paraná e Mato Grosso do Sul. A maior parte



▲ **Leandro Oss-Emer é advogado criminalista, mestre em Direito Penal e Processo Penal pela Universidade Federal do Paraná (UFPR) e bacharel em Direito pela mesma instituição**

desses produtos tem origem no Paraguai e, a partir dessas regiões, é distribuída para diferentes estados do país.

O advogado criminalista Leandro Oss-Emer, que atua em casos envolvendo crimes econômicos e transporte de mercadorias irregulares, explica que a responsabilização não é automática. “As autoridades analisam o grau de envolvimento do motorista, desde a contratação até o carregamento da mercadoria. Também é avaliado se ele tinha condições de saber ou ao menos

desconfiar do que estava sendo transportado”, afirma.

Na prática, a lei não estabelece uma diferenciação direta entre motorista e proprietário da carga. O que existe é a análise do papel de cada um no caso concreto. Em geral, os tribunais entendem que o transporte tem papel relevante na prática do crime, o que pode dificultar o afastamento da responsabilidade do motorista.

DIFERENÇA

Outro ponto que gera dúvidas é a diferença entre contra-

bando e descaminho. Enquanto o descaminho está relacionado à entrada de mercadorias permitidas no país sem o pagamento de impostos, o contrabando envolve produtos proibidos. “Um exemplo comum são os cigarros.

Dependendo da situação, o motorista pode acreditar que se trata de descaminho, mas, por não atender a exigências legais, o caso pode ser enquadrado como contrabando, que é mais grave”, explica.

Durante abordagens, um dos fatores que podem levar à prisão em flagrante

é a percepção de que o motorista sabia ou poderia saber da irregularidade. “Mesmo sem confirmação direta, se houver indícios de que a pessoa optou por não verificar a origem da carga, isso pode caracterizar a chamada ‘cegueira deliberada’”, destaca.

Por outro lado, quando fica comprovado que o motorista não tinha conhecimento sobre a irregularidade da mercadoria, a situação pode ser diferente. “Se houver elementos que demonstrem que ele foi induzido ao erro e não tinha

condições de identificar o que transportava, a responsabilidade penal pode ser afastada”, afirma.

Na experiência do advogado, um dos pontos mais comuns nesses casos é a dificuldade de comprovar o desconhecimento. “É muito frequente o motorista alegar que não sabia, mas isso precisa ser demonstrado com documentos, mensagens ou outros elementos. Por isso, é fundamental ter cautela e buscar informações sobre a carga antes de aceitar o transporte”, orienta.

IMPACTO

Além do impacto jurídico, o mercado ilegal também gera prejuízos significativos à economia. Estimativas do FNCP indicam que esse tipo de atividade movimentaria bilhões de reais no estado e provoca perdas expressivas na arrecadação de impostos, afetando diretamente investimentos públicos.

Diante desse cenário, especialistas reforçam a importância de atenção por parte de profissionais do transporte, especialmente em regiões onde a circulação de mercadorias por via terrestre é intensa. (Reportagem: Assessoria, com edição; Foto: Divulgação)

Classificados

SEGURANÇA E PASSAGEM MAIS BARATA

Você não se preocupa com dinheiro. É rápido e **muito mais prático.**

GUARÁ CARD
R\$4,00



 **GUARAPUAVA**
Cidade Municipal

 **PÉROLA DO OESTE**



POLAGO
3624 - 5561
RADIADORES


Radiadores para todas as linhas de automóveis, caminhões e tratores

Rua Ivo Carli 2728 - São Cristóvão - Guarapuava



Nós chegamos até os seus clientes

(42) 3035-5070

 **RÁDIO**

TIGGO 8 PRO PHEV



- EMPLACAMENTO INCLUSO**
- TANQUE CHEIO**
- SEU USADO SUPER VALORIZADO NA TROCA**
- BÔNUS DE R\$ 4.000,00 NO PIX**

ÚLTIMAS UNIDADES

EM ESTOQUE!

A partir de
R\$ 269.990,00

*Validade até 31 de março ou enquanto durar o estoque.


CAOA CHERY
Sperandio

Guarapuava | Av. Manoel Ribas, 2814.
Foz do Iguaçu | Av. República Argentina, 4430.
sperandioarana.com.br



DVD, voltagem 110 VALOR: R\$ 60,00 FONE: 99972 - 4826

CAPACETE MOTO-QUEIRO, pechincha VALOR: R\$ 50,00 FONE: (42) 98432-0763// (42) 99971-2235
CELULAR MOTOROLA G9, PLAY - 64 GB, verde turquesa, semi novo VALOR: R\$ 700,00. FONE: (42) 98432-0763

BICICLETA MONARK TRIP SHIMANO, cinza, 18 marchas em bom estado, documentos em ordem; ano 2022; cor Alumínio, marchas, pneus novos. VALOR: A Combinar FONE: 98432-0763 ou 99971-2235

SOM PHILLIPS DIGITAL MP3, M57 AM/FM, entrada p/ 05 CDs, Bivolt, 02 Caixas de Som. VALOR: R\$ 900,00, sendo R\$ 500,00 de entrada e R\$ 400,00 p/ 20 dias. FONE: (42) 98432-0763

TELEFONE residencial, sem linha VALOR: R\$ 25,00 FONE: (42) 98432-0763

CELULAR, Samsung J4G, perfeito estado VALOR: R\$ 250,00 FONE: (42) 98432-0763

ESTOQUE P/BAZAR VALOR: À combinar FONE: 3623-2101 JÔ

CELULAR POSITIVO, SEMINOVO, BEM CONSERVADO E COM CARREGADOR DE TECLA; VALOR: R\$ 60,00 FONE: 99971-2235 OU 98432-0763

GAITA 48 BAIXOS, SEMINOVA VALOR: R\$ 1.980,00 OU TROCO POR CARNEIROS. FONE: 99122-7025 OU 99139-7325

MÁQUINA COSTURA - SINGER VALOR: A COMBINAR FONE: 99122-7025 OU 99139-7325

BICICLETA CALÔI MOTORIZADA. VALOR: R\$ 1.300,00. FONE: 98403-7854

EQUIPAMENTOS PARA ALARME COM NOTA FISCAL, PODENDO SER P/ RESIDÊNCIA OU COMÉRCIO. VALOR: R\$ 400,00. FONE: 9910-7751

ESTOQUE P/BAZAR, VALOR A COMBINAR. FONE: 3623-2101 JOSENILDA

DOIS MOTORES PARA PORTÃO DE ELEVAÇÃO, FUNCIONADO PERFEITAMENTE. VALOR A COMBINAR. FONE: 99977-4634 OU 99854-2670

CADEIRA BARIGOTO DE BEBÊ, PARA CARRO, EM PERFEITO ESTADO, VALOR R\$ 250,00. FONE: 3624-9247 OU 99149-0957

FOGÃO À LENHA, Nº 3, COR BRANCA, VALOR R\$ 500,00. FONE: 3623-5605

MÁQUINA DE COSTURA SINGER VALOR: R\$ 400,00 FONE: 99957-2286

Vendo roçadeira, marca Vulcan, sem uso. É a gasolina. R\$ 1 mil. Tel. (42) 9 8403-7854.

Vendo bicicleta a motor, Barra Circular. R\$ 1,5 mil. Tel. (42) 9 8403-7854.

Vendo motosserra, marca Vulcan, usada. R\$ 600. Tel. (42) 9 8403-7854.

Vendo forno elétrico, novo. R\$ 2 mil. Tel. (41) 9 8813-7956

Vendo caixa registradora. R\$ 1 mil. Tel. (41) 9 8813-7956

Vendo mala de viagem, grande. R\$ 150. Tel. (41) 9 8813-7956

VENTILADOR, pequeno, voltagem 110. VALOR: R\$ 50,00 FONE: (41) 98813-7956

MALA PARA VIAGEM, semi nova VALOR: R\$ 200,00 FONE: (41) 98813-7956

FORNO ELÉTRICO, grande. VALOR: R\$ 2.000,00 FONE: (41) 98813-7956

CAIXA REGISTRADORA, antiga, pintura original VALOR: R\$ 1.700,00 FONE: (41) 98813-7956

ESTUFA PARA SALGADINHOS, voltagem 220, VIDRO VALOR: R\$ 250,00 FONE: (41) 98813-7956

SERRA CIRCULAR ESQUADEJADEIRA, REBOTE E FURADEIRA HORIZONTAL PARA MARCENARIA VALOR: R\$ 10.000,00 FONE: 99862-9500

APARADOR DE GRAMA, voltagem 110. VALOR: R\$ 200,00. FONE: 99972-4826



VENDA

Vendo terreno em Ponta Grossa (PR), medindo 12x25m. R\$ 30 mil. Tel. (42) 9 8403-7854.

VENDO Imóvel situado a Rua José Carollo, nº 182 - Bairro dos Estados, Município de Guarapuava - Paraná; área construída averbada de 175,00 m² e uma edícula com a área construída de 46,00m² no terreno ur-

bano, medindo: 12,00 x 34,50m; perfazendo a área total de 414,00 m², objeto da matrícula nº 12.947, do Ofício Registro de Imóveis - Guarapuava - Pr. Tratar com Gildo Fagundes; Fone (42) 99977.0005 - CRECI 15709

CASA - BAIRRO BOQUEIRÃO, Rua Rodrigues Alves, nº 6; contendo 09 peças sendo 03 quartos, sala, cozinha, 02 banheiros, lavanderia e garagem. VALOR: R\$ 120.000,00 FONE: 98403-7854

APARTAMENTO - BAIRRO SÃO CRISTÓVÃO, Rua Otto Rickli, 375; Terreo. VALOR: R\$ a combinar ou troco por casa no mesmo Bairro; FONE: 99904-7823 ou 3622-6302

TERRENO 390 METROS - VILA CARLI, contendo 02 casas. VALOR: R\$ 230.000,00; aceito permuta no Bairro Cristo Rei ou Recanto Feliz. FONE: 42 99943-1979

CHÁCARA, 10 KM DO PINHÃO, CONTENDO 03 CASAS, 02 TANQUES DE PEIXES, TODO CERCADA DE TELA, PRÓXIMO A BR. VALOR : A COMBINAR; OU TROCO POR OUTRA PERTO DE GUARAPUAVA. FONE: 99122-7025 OU 99139-7325

CASA - SANTANA, RUA DEPUTADO LAURO SODRÉ LOPES, 469; TERRENO MEDINDO 12 X

10, TODO MURADO. VALOR: R\$ 90.000,00; ACEITO CARRO NO NEGÓCIO. FONE: 3304-3099 RODRIGO

TERRENO - VILA KENNEDY, CONTENDO CASA MISTA, MED. 2.500M². VALOR: 600.000,00. FONE: 3623-2101

LOCAÇÃO

KITINETE - BAIRRO DOS ESTADOS, contendo 03 peças grandes, Rua Bahia, 463 - próximo à Praça da Fé; para 01 pessoa sem criança e sem pet. VALOR: R\$ 500,00 incluso ½ água e luz. FONE: (42) 99972-4826, falar com Ondina

KITINETE - BAIRRO SANTA CRUZ, contendo 01 quarto, wc, cozinha com pia, internet, antena p/TV, garagem; Rua Luiz Ciscato, 58, em frente a APAE VALOR: R\$ 800,00 incluso água e luz FONE: (41) 98813-7956

KITINETE - VILA CARLI, p/ 01 pessoa, mobilizada, próximo ao CE-DETEG, de preferência estudante. VALOR: À Combinar. FONE: (42) 98869-6880

SALA COMERCIAL - BAIRRO SANTA CRUZ, 100 m., com banheiro, internet, Rua Luiz Ciscato, 58; em frente APAE. VALOR: R\$ 1.200,00. FONE: (41) 98813-7956

VOCÊ FAZ A NOTÍCIA

O Correio do Cidadão é todinho seu! E nossa missão é torná-lo o seu canal de comunicação com o Guarapuava e região. Nossas páginas serão o espelho da nossa cidade, e nada mais justo que você se veja e se reconheça aqui.

Então, se existe alguma notícia, denúncia ou história interessante em sua rua ou em seu bairro, nos avise!

disk notícia **42 3304 3218**
E-mail: redacao@correiodocidadao.com

leia | assine | anuncie **Correio do Cidadão**



LEITOSPACE^{BUS}

ALÉM DO CONFORTO...É BARATO!

→ VIAJE DE GUARAPUAVA PARA : _____
◦ SOROCABA ◦ SÃO PAULO
_____ ◦ JOINVILLE ◦ ITAJAÍ ◦ BAL. CAMBORIÚ ◦ FLORIANÓPOLIS ←

APROVEITE, COMPRE SUAS PASSAGENS E PAGUE EM ATÉ 10X SEM JUROS COM SEU CARTÃO VISA OU MASTER

* PARCELA MÍNIMA DE R\$15,00 reais.



www.expressonordeste.com.br

Ag. de Passagens : 42 3624-3307

_a informação
na ponta dos dedos

WWW.

correiodocidadao

.com.br



ANVISA VAI AUMENTAR FISCALIZAÇÃO DE CANETAS EMAGRECEDORAS MANIPULADAS

Plano inclui ações para combater irregularidades na importação de Insumos Farmacêuticos Ativos (IFAs) e na manipulação dos ativos de semaglutida, tirzepatida e liraglutida por farmácias de manipulação

EQUIPE CORREIO
REPORTAGEM LOCAL

A Agência Nacional de Vigilância Sanitária (Anvisa) anunciou, na segunda-feira (6), novas medidas para prevenir riscos e reforçar o controle sanitário de medicamentos injetáveis agonistas do receptor GLP 1, popularmente conhecidos como canetas emagrecedoras.

O plano inclui ações para combater irregularidades na importação de Insumos Farmacêuticos Ativos (IFAs) e na manipulação dos ativos de semaglutida, tirzepatida e liraglutida por farmácias de manipulação.

De acordo com a Anvisa, a importação de insumos farmacêuticos para a manipulação das canetas tem sido incompatível com o mercado nacional. Somente no segundo semestre de 2025, foram importados 130 quilos de insumos, que seriam suficientes para a preparação de 25 milhões de doses.

Outro dado mos-

tra que, em 2026, a Anvisa realizou 11 inspeções em farmácias de manipulação e importadoras, que levaram à interdição de oito empresas por problemas técnicos e falta de controle de qualidade.

O diretor presidente da Anvisa, Leandro Safatle, reforçou que as medidas não têm como foco a restrição mercadológica ou proibição de manipulação dos ativos, mas sim coibir o uso irregular e proteger a saúde da população, garantindo a qualidade e eficácia dos produtos.

A agência vê aumento de relatos sobre eventos adversos e identificação de uso off label (prescrição diferente da aprovada na bula) desses produtos, como para emagrecimento sem necessidade clínica. Em fevereiro, a agência emitiu alerta para o risco de pancreatite ligado a canetas emagrecedoras.

“Esse é um desafio regulatório não só para o Brasil, mas para as principais agências do



mundo, essa situação do avanço do consumo de medicamentos derivados de GLP-1 e o avanço da manipulação em cima desses produtos”, disse em coletiva de imprensa.

RISCOS

Entre os riscos sanitários mapeados estão a produção sem previsão de demanda por manipulação (receita individualizada), problemas de esterilização, deficiências no controle de qualidade e a utilização de insumos farmacêuticos sem identificação de origem e composição. O uso indevido de

nomes comerciais e divulgação e venda de múltiplos produtos sem registro também foram identificados.

A Anvisa reforça que, para a manipulação de produtos injetáveis, como as canetas, a garantia de padrões rígidos de esterilidade e pureza do insumo é fundamental para garantir a segurança desses produtos para as pessoas.

Desde janeiro deste ano, a agência já publicou dez ações de proibição de importação, comércio e uso de produtos irregulares que contêm medicamentos agonistas de GLP-1, como

semaglutida e tirzepatida.

MAIS MÉDICOS

As inscrições para o 45º ciclo do projeto Mais Médicos para o Brasil (PMMB) podem ser feitas até quarta-feira (8).

O projeto é voltado à atuação na Atenção Primária à Saúde (APS) do Sistema Único de Saúde (SUS), em regiões prioritárias, remotas, de difícil acesso e de alto índice de vulnerabilidade, incluindo territórios indígenas, onde há escassez ou ausência de médicos.

Os profissionais interessados em participar devem se inscrever por meio da Plataforma de Gerenciamento de Programas de Provisão, com login da conta do portal Gov.br.

Os profissionais selecionados atuarão por até 48 meses, combinando atendimento direto à população com formação continuada.

Neste novo edital (nº 24/2026), o Ministério da Saúde abriu 1.524 vagas.

São 1.351 vagas para equipes de Saúde da Família (eSF), 75 para equipes de consultório na rua e 98 para Distritos Sanitários Especiais Indígenas (DSEI).

Todos os médicos poderão participar; no entanto, os profissionais formados em instituições de educação superior brasileiras ou com diploma revalidado no Brasil terão prioridade na seleção e ocupação das vagas ofertadas pelo Mais Médicos.

O edital contempla três perfis principais:

perfil 1: médicos formados no Brasil ou com diploma revalidado, com registro ativo no Conselho Federal de Medicina (CRM);

perfil 2: médicos brasileiros formados no exterior (intercambistas);

perfil 3: médicos estrangeiros com habilitação para atuar no exterior.

Os profissionais selecionados atuarão por 48 meses. (Reportagem: Redação e Ag. Brasil; Foto: Ilustrativa/stefamerpick/Freepick)



Alguém te procura. Você só precisa ser visto.

ANUNCIE | comercial@correiodocidadao.com | 44 3304 3218



Sua
saúde
em
primeiro
lugar

Sempre o melhor
preço e qualidade
para você e as
pessoas que ama

UNILAB
Laboratório de Análises Clínicas

(42) 9 9983-9854

Rua Quintino Bocaiuva, 2261
Próximo ao Hospital Santa Tereza